



## รายงานวิจัยฉบับสมบูรณ์

เรื่อง

การตัดสินใจในการเข้าร่วมกิจกรรม

“ท่องเที่ยวสุขสันต์ ที่พิพิธภัณฑ์เกษตรฯ” ของผู้เข้าร่วมกิจกรรม

โดย

นางสาวพิลากร ธรรมวงศ์

สำนักงานพัฒนาฝีมือแรงงานกรุงเทพมหานคร (องค์การมหาชน)

ประจำปีงบประมาณ 2565

# รายงานวิจัยฉบับสมบูรณ์

เรื่อง

การตัดสินใจในการเข้าร่วมกิจกรรม

“ท่องเที่ยวสุขสันต์ ที่พิพิธภัณฑ์เกษตรฯ” ของผู้เข้าร่วมกิจกรรม

โดย

นางสาวพิลากร ธรรมวงศ์

สำนักงานพิพิธภัณฑ์เกษตรเฉลิมพระเกียรติพระบาทสมเด็จพระเจ้าอยู่หัว (องค์การมหาชน)

ประจำปีงบประมาณ 2565

## สารบัญ

รายการ	หน้า
สารบัญ	(a)
สารบัญตาราง	(b)
สารบัญภาพ	(c)
<b>บทคัดย่อ</b>	<b>3</b>
<b>บทที่ 1 บทนำ</b>	<b>4</b>
1.1 ความเป็นมาและความสำคัญของปัญหา	4
1.2 วัตถุประสงค์ของงานวิจัย	5
1.3 ขอบเขตของการวิจัย	5
1.4 ประโยชน์ที่คาดว่าจะได้รับ	5
1.5 นิยามศัพท์เฉพาะ (ถ้ามี)	5
<b>บทที่ 2 เอกสารและงานวิจัยที่เกี่ยวข้อง</b>	<b>6</b>
2.1 งานวิจัยที่เกี่ยวข้อง	6
2.2 แนวคิดเกี่ยวข้อง	10
<b>บทที่ 3 วิธีดำเนินการวิจัย</b>	<b>12</b>
3.1 การเก็บรวบรวมข้อมูล	12
<b>บทที่ 4 ผลการศึกษา</b>	<b>14</b>
4.1 ผลการวิเคราะห์ข้อมูล	14
<b>บทที่ 5 สรุปและข้อเสนอแนะ</b>	<b>28</b>
5.1 สรุป	28
5.2 ข้อเสนอแนะ	28
<b>บรรณานุกรม</b>	<b>29</b>
<b>ภาคผนวก</b>	<b>31</b>

## สารบัญตาราง

รายการ	หน้า
ตารางที่ 1 แสดงจำนวน และค่าร้อยละของผู้ตอบแบบสอบถาม จำแนกตาม เพศ	14
ตารางที่ 2 แสดงจำนวน และค่าร้อยละของผู้ตอบแบบสอบถาม จำแนกตาม อายุ	15
ตารางที่ 3 แสดงจำนวน และค่าร้อยละของผู้ตอบแบบสอบถาม จำแนกตาม ระดับการศึกษา	16
ตารางที่ 4 แสดงจำนวน และค่าร้อยละของผู้ตอบแบบสอบถาม จำแนกตาม อาชีพ	17
ตารางที่ 5 แสดงจำนวน และค่าร้อยละของผู้ตอบแบบสอบถาม จำแนกตาม จังหวัดที่พักอาศัยอยู่ปัจจุบัน	18
ตารางที่ 6 แสดงจำนวน และค่าร้อยละของผู้ตอบแบบสอบถามเคยเข้าร่วมกิจกรรม “ท่องเที่ยวสุขสันต์ ที่พิพิธภัณฑสถานแห่งชาติ” มาก่อนหรือไม่	20
ตารางที่ 7 แสดงจำนวน และค่าร้อยละของผู้ตอบแบบสอบถามเคยเข้าร่วมกิจกรรม “ท่องเที่ยวสุขสันต์ ที่พิพิธภัณฑสถานแห่งชาติ” เป็นครั้งที่เท่าไร	21
ตารางที่ 8 แสดงจำนวน และค่าร้อยละของผู้ตอบแบบสอบถามทราบข่าวสารการจัดกิจกรรม “ท่องเที่ยวสุขสันต์ ที่พิพิธภัณฑสถานแห่งชาติ” จากสื่อใด (เลือกได้หลายคำตอบ)	22
ตารางที่ 9 แสดงจำนวน และค่าร้อยละของผู้ตอบแบบสอบถามปัจจัยที่พิจารณาในการตัดสินใจเข้าร่วมกิจกรรม “ท่องเที่ยวสุขสันต์ ที่พิพิธภัณฑสถานแห่งชาติ” (เลือกได้หลายคำตอบ)	24
ตารางที่ 10 แสดงอันดับ ปัจจัย จำนวน และค่าร้อยละของผู้ตอบแบบสอบถามอันดับที่เห็นว่า เป็นปัจจัยที่ทำให้การตัดสินใจเข้าร่วมกิจกรรม “ท่องเที่ยวสุขสันต์ ที่พิพิธภัณฑสถานแห่งชาติ” โดยให้ปัจจัยที่เห็นว่าสำคัญที่สุดเป็นอันดับ 1 รองลงไปอันดับ 2..3..4..5 ตามลำดับ	25
ตารางที่ 11 แสดงจำนวนค่าเฉลี่ย ส่วนเบี่ยงเบนมาตรฐาน ความพึงพอใจของผู้เข้าร่วมกิจกรรม “ท่องเที่ยวสุขสันต์ ที่พิพิธภัณฑสถานแห่งชาติ”	26

## สารบัญภาพ

รายการ	หน้า
ภาพที่ 1 แสดงจำนวน และค่าร้อยละของผู้ตอบแบบสอบถาม จำแนกตาม เพศ	15
ภาพที่ 2 แสดงจำนวน และค่าร้อยละของผู้ตอบแบบสอบถาม จำแนกตาม อายุ	16
ภาพที่ 3 แสดงจำนวน และค่าร้อยละของผู้ตอบแบบสอบถาม จำแนกตาม ระดับการศึกษา	17
ภาพที่ 4 แสดงจำนวน และค่าร้อยละของผู้ตอบแบบสอบถาม จำแนกตาม อาชีพ	18
ภาพที่ 5 แสดงจำนวน และค่าร้อยละของผู้ตอบแบบสอบถาม จำแนกตาม จังหวัดที่พักอาศัยอยู่ปัจจุบัน	19
ภาพที่ 6 แสดงจำนวน และค่าร้อยละของผู้ตอบแบบสอบถามเคยเข้า ร่วมกิจกรรม “ห้องเที่ยวสุขสันต์ ที่พิพิธภัณฑสถานฯ” มาก่อนหรือไม่	20
ภาพที่ 7 แสดงจำนวน และค่าร้อยละของผู้ตอบแบบสอบถามเคยเข้า ร่วมกิจกรรม “ห้องเที่ยวสุขสันต์ ที่พิพิธภัณฑสถานฯ” เป็นครั้งที่เท่าไร	21
ภาพที่ 8 แสดงจำนวน และค่าร้อยละของผู้ตอบแบบสอบถามทราบข่าวสาร การจัดกิจกรรม “ห้องเที่ยวสุขสันต์ ที่พิพิธภัณฑสถานฯ” จากสื่อใด (เลือกได้หลาย คำตอบ)	23
ภาพที่ 9 แสดงจำนวน และค่าร้อยละของผู้ตอบแบบสอบถามปัจจัยที่พิจารณาในการ ตัดสินใจเข้าร่วมกิจกรรม “ห้องเที่ยวสุขสันต์ ที่พิพิธภัณฑสถานฯ” (เลือกได้หลายคำตอบ)	25

## การตัดสินใจในการเข้าร่วมกิจกรรม “ห้องเที่ยวสุขสันต์ ที่พิพิธภัณฑสถานแห่งชาติเกษตรฯ” ของผู้เข้าร่วมกิจกรรม

พิลากร ธรรมวงศ์

### บทคัดย่อ

งานวิจัยเรื่อง การตัดสินใจในการเข้าร่วมกิจกรรม “ห้องเที่ยวสุขสันต์ ที่พิพิธภัณฑสถานแห่งชาติเกษตรฯ” ของผู้เข้าร่วมกิจกรรม มีวัตถุประสงค์เพื่อเพื่อศึกษาปัจจัยที่ส่งผลต่อการตัดสินใจของผู้เข้าร่วมกิจกรรม “ห้องเที่ยวสุขสันต์ ที่พิพิธภัณฑสถานแห่งชาติเกษตรฯ” ศึกษาความพึงพอใจของผู้เข้าร่วมกิจกรรม “ห้องเที่ยวสุขสันต์ ที่พิพิธภัณฑสถานแห่งชาติเกษตรฯ” เพื่อใช้ในการปรับปรุงพัฒนากิจกรรม “ห้องเที่ยวสุขสันต์ ที่พิพิธภัณฑสถานแห่งชาติเกษตรฯ” ให้เหมาะสมสำหรับกลุ่มเป้าหมาย ต่อไป

จากการศึกษาพบว่า ผู้ตอบแบบสอบถามจำนวน 163 ราย โดยส่วนใหญ่เป็นเพศหญิง จำนวน 107 ราย คิดเป็นร้อยละ 65.34 รองลงมาเป็นเพศชาย จำนวน 56 ราย คิดเป็นร้อยละ 34.36 ซึ่งปัจจัยที่ส่งผลต่อการพิจารณาการตัดสินใจเข้าร่วมกิจกรรม “ห้องเที่ยวสุขสันต์ ที่พิพิธภัณฑสถานแห่งชาติเกษตรฯ” มากที่สุด คือปัจจัยสามารถเข้าร่วมกิจกรรมได้ทั้งเด็กและผู้ใหญ่ คิดเป็นร้อยละ 79.14 รองลงมา ได้แก่ ปัจจัยกิจกรรมการเรียนรู้และลงมือปฏิบัติ คิดเป็นร้อยละ 74.23 ปัจจัยการทำกิจกรรมในช่วงวันหยุด คิดเป็นร้อยละ 67.48 ปัจจัยชื่อกิจกรรม คิดเป็นร้อยละ 65.03 และปัจจัยมีกิจกรรมที่หลากหลาย คิดเป็นร้อยละ 56.44 ตามลำดับ โดยที่ปัจจัยที่ผู้ตอบแบบสอบถามเห็นว่าสำคัญที่สุดเป็นอันดับ 1 คือ ปัจจัยชื่อกิจกรรม อันดับที่ 2 คือปัจจัยการทำกิจกรรมในช่วงวันหยุด อันดับที่ 3 คือปัจจัยกิจกรรมการเรียนรู้ และลงมือปฏิบัติ อันดับที่ 4 คือปัจจัยการเดินทางสะดวก และอันดับที่ 5 คือปัจจัยการมีกิจกรรมที่หลากหลาย ตามลำดับ และผู้ตอบแบบสอบถามส่วนใหญ่มีความพึงพอใจต่อการเข้ากิจกรรม “ห้องเที่ยวสุขสันต์ ที่พิพิธภัณฑสถานแห่งชาติเกษตรฯ” มากที่สุด ( $\bar{X} = 4.69$ ) จำแนกตามรายข้อ พบว่า ผู้ตอบแบบสอบถามมีความพึงพอใจต่อเจ้าหน้าที่วิทยากรอยู่ในระดับมากที่สุดอันดับแรก ( $\bar{X} = 4.71$ ) รองลงมา ได้แก่ การให้บริการรถนำชม ( $\bar{X} = 4.65$ ) กิจกรรมการเรียนรู้และลงมือปฏิบัติ ( $\bar{X} = 4.62$ ) ภาพยนตร์ 3 มิติและความเหมาะสมของระยะเวลาในการทำกิจกรรม ( $\bar{X} = 4.56$ ) รูปแบบการทำกิจกรรม ( $\bar{X} = 4.55$ ) นิทรรศการพิพิธภัณฑสถานภายในอาคาร ( $\bar{X} = 4.50$ ) และสิ่งอำนวยความสะดวก ( $\bar{X} = 4.48$ )

## บทที่ 1

### บทนำ

#### 1.1 ความเป็นมาและความสำคัญของปัญหา

กระทรวงเกษตรและสหกรณ์ ได้จัดตั้งพิพิธภัณฑ์การเกษตรเฉลิมพระเกียรติพระบาทสมเด็จพระเจ้าอยู่หัว โดยมีวัตถุประสงค์เพื่อเฉลิมพระเกียรติพระบาทสมเด็จพระบรมชนกาธิเบศร มหาภูมิพลอดุลยเดชมหาราช บรมนาถบพิตร เนื่องในมหามงคลสมัยที่ทรงครองสิริราชสมบัติ ครบรอบ 50 ปี ในปีพุทธศักราช 2539 โดยสมเด็จพระกนิษฐาธิราชเจ้า กรมสมเด็จพระเทพรัตนราชสุดาฯ สยามบรมราชกุมารี เสด็จพระราชดำเนินประกอบพิธีวางศิลาฤกษ์การก่อสร้างอาคารพิพิธภัณฑ์ เมื่อวันที่ 4 กรกฎาคม พ.ศ.2539 และพระบาทสมเด็จพระบรมชนกาธิเบศร มหาภูมิพลอดุลยเดชมหาราช บรมนาถบพิตร เสด็จพระราชดำเนินเป็นองค์ประธานในพิธีเปิดเมื่อวันที่ 21 มกราคม พ.ศ.2545 ต่อมากระทรวงเกษตรและสหกรณ์ ดำเนินการจัดตั้งสำนักงานพิพิธภัณฑ์เกษตรเฉลิมพระเกียรติพระบาทสมเด็จพระเจ้าอยู่หัว (องค์การมหาชน) เพื่อดำเนินการบริหารงานตามพระราชกฤษฎีกา จัดตั้งสำนักงานพิพิธภัณฑ์เกษตรเฉลิมพระเกียรติพระบาทสมเด็จพระเจ้าอยู่หัว (องค์การมหาชน) พ.ศ. 2552 โดยมีผลบังคับใช้ตั้งแต่วันที่ 23 มิถุนายน 2552

สำนักงานพิพิธภัณฑ์เกษตรเฉลิมพระเกียรติพระบาทสมเด็จพระเจ้าอยู่หัว (องค์การมหาชน) หรือ พกฉ. เป็นหนึ่งหน่วยงานที่มีภารกิจในการเผยแพร่พระเกียรติคุณและพระอัจฉริยภาพของพระมหากษัตริย์ไทยด้านการเกษตร เป็นศูนย์กลางการขับเคลื่อนปรัชญาเศรษฐกิจพอเพียงภาคการเกษตร เป็นแหล่งเรียนรู้ภูมิปัญญา และนวัตกรรมเกษตรเศรษฐกิจพอเพียง ส่งเสริมการมีส่วนร่วมของภาคีความร่วมมือในกิจกรรมที่เกี่ยวข้องกับ พกฉ.และยังมีกิจกรรมให้กับกลุ่มเป้าหมายได้สามารถเข้าร่วมเรียนรู้และลงมือฝึกปฏิบัติ อาทิเช่น กิจกรรมโครงการส่งเสริมการเรียนรู้เกษตรเศรษฐกิจพอเพียง กิจกรรมโครงการกิจกรรมท่องเที่ยวสุขสันต์ ที่พิพิธภัณฑ์เกษตรฯ กิจกรรมโครงการท่องเที่ยววิถีเกษตรไทย เป็นต้น

กิจกรรมท่องเที่ยวสุขสันต์ ที่พิพิธภัณฑ์เกษตรฯ เป็นหนึ่งในกิจกรรมที่จัดทำขึ้นเพื่อเผยแพร่ความรู้ความเข้าใจในพระเกียรติคุณและพระอัจฉริยภาพของพระมหากษัตริย์ไทยด้านการเกษตร หลักปรัชญาของเศรษฐกิจพอเพียง ภูมิปัญญาและนวัตกรรมเกษตรเศรษฐกิจพอเพียงและมีกลุ่มเป้าหมายที่เข้ามาร่วมกิจกรรมโดยส่วนใหญ่เป็นลักษณะครอบครัว โดยที่กิจกรรมท่องเที่ยวสุขสันต์ ที่พิพิธภัณฑ์เกษตรฯ มีการดำเนินกิจกรรมมาตั้งแต่ปีงบประมาณ 2558 โดยในปีงบประมาณ 2560 จำนวน 1,032 คน ปีงบประมาณ 2561 จำนวน 704 คน ปีงบประมาณ 2562 จำนวน 762 คน ปีงบประมาณ 2563 จำนวน 627 คน และปีงบประมาณ 2564 จำนวน 424 คน ในปีงบประมาณ 2564 มีผู้ร่วมกิจกรรมท่องเที่ยวสุขสันต์ ที่พิพิธภัณฑ์เกษตร ออนไลน์ จำนวน 1,834 คน จากข้อมูลจะเห็นได้ว่ามีผู้สนใจและเข้าร่วมกิจกรรมอย่างต่อเนื่อง

อย่างไรก็ตาม ยังไม่มีการศึกษาถึงปัจจัยในการตัดสินใจเข้าร่วมในการเข้าร่วมกิจกรรม “ท่องเที่ยวสุขสันต์ ที่พิพิธภัณฑ์เกษตรฯ” ดังนั้น งานวิจัยชิ้นนี้เพื่อศึกษาปัจจัยที่ส่งผลต่อการตัดสินใจของผู้เข้าร่วมกิจกรรม “ท่องเที่ยวสุขสันต์ ที่พิพิธภัณฑ์เกษตรฯ” ศึกษาความพึงพอใจของผู้เข้าร่วม

กิจกรรม “ท่องเที่ยวสุขสันต์ ที่พิพิธภัณฑสถานแห่งชาติเกษตรฯ” เพื่อใช้ในการปรับปรุงพัฒนากิจกรรม “ท่องเที่ยวสุขสันต์ ที่พิพิธภัณฑสถานแห่งชาติเกษตรฯ” ให้เหมาะสมสำหรับกลุ่มเป้าหมาย

## 1.2 วัตถุประสงค์ของงานวิจัย

1. ศึกษาปัจจัยที่ส่งผลต่อการตัดสินใจของผู้เข้าร่วมกิจกรรม “ท่องเที่ยวสุขสันต์ ที่พิพิธภัณฑสถานแห่งชาติเกษตรฯ”

2. ศึกษาความพึงพอใจของผู้เข้าร่วมกิจกรรม “ท่องเที่ยวสุขสันต์ ที่พิพิธภัณฑสถานแห่งชาติเกษตรฯ”

## 1.3 ขอบเขตของการวิจัย

1. กลุ่มตัวอย่าง/ประชากร : ผู้เข้าร่วมกิจกรรมท่องเที่ยวสุขสันต์ ที่พิพิธภัณฑสถานแห่งชาติเกษตรฯ เดือนเมษายน - เดือนพฤษภาคม 2565

2. พื้นที่ : สำนักงานพิพิธภัณฑสถานเฉลิมพระเกียรติพระบาทสมเด็จพระเจ้าอยู่หัว (องค์การมหาชน) หมู่ 13 ถนนพหลโยธิน ตำบลคลองหนึ่ง อำเภอคลองหลวง จังหวัดปทุมธานี

3. ระยะเวลา: ตั้งแต่เดือนกุมภาพันธ์ 2565 ถึง เดือนสิงหาคม 2565

## 1.4 ประโยชน์ที่คาดว่าจะได้รับ

1. แนวทางในการดำเนินนโยบาย โครงการ กิจกรรม ของพทอ. ที่เหมาะสม

2. ผลที่ได้จากการศึกษาความพึงพอใจของผู้เข้าร่วมกิจกรรม “ท่องเที่ยวสุขสันต์ ที่พิพิธภัณฑสถานแห่งชาติเกษตรฯ” ไปใช้ในการปรับปรุงและพัฒนากิจกรรม “ท่องเที่ยวสุขสันต์ ที่พิพิธภัณฑสถานแห่งชาติเกษตรฯ” ต่อไป

## 1.5 นิยามศัพท์เฉพาะ (ถ้ามี)

กิจกรรม “ท่องเที่ยวสุขสันต์ ที่พิพิธภัณฑสถานแห่งชาติเกษตรฯ”



## บทที่ 2

### เอกสารและงานวิจัยที่เกี่ยวข้อง

#### 2.1 งานวิจัยที่เกี่ยวข้อง

วิธนิภา มะลาหอม และคณะ (2564) ศึกษาปัจจัยที่มีผลต่อการตัดสินใจของนักท่องเที่ยวในการท่องเที่ยวเชิงเกษตร อำเภอวังน้ำเขียว จังหวัดนครราชสีมา โดยมีวัตถุประสงค์เพื่อศึกษาการตัดสินใจท่องเที่ยวเชิงเกษตรของนักท่องเที่ยวในอำเภอวังน้ำเขียว จังหวัดนครราชสีมา วิธีการในการดำเนินงานวิจัยครั้งนี้ ใช้การทำแบบสอบถามและวิเคราะห์สถิติเชิงพรรณนา จากกลุ่มตัวอย่างนักท่องเที่ยวในอำเภอวังน้ำเขียว จังหวัดนครราชสีมา จำนวน 120 ราย และมีปัจจัยเกี่ยวกับการท่องเที่ยวเชิงเกษตร 8 ด้าน ประกอบด้วย ด้านทรัพยากรธรรมชาติด้านความต้องการส่วนบุคคลด้านสิ่งแวดล้อมความสะอาดด้านที่พักด้านคมนาคมด้านภาวะเศรษฐกิจของนักท่องเที่ยว/ครอบครัวด้านสินค้าและบริการด้านการประชาสัมพันธ์และเผยแพร่ข้อมูลข่าวสารผลการศึกษา พบว่า ปัจจัยที่มีผลต่อการตัดสินใจของนักท่องเที่ยวมากที่สุดคืออันดับ 1 คือด้านทรัพยากรธรรมชาติ อันดับ 2 คือด้านความต้องการส่วนบุคคล อันดับ 3 คือด้านสิ่งแวดล้อมความสะอาด อันดับ 4 คือด้านที่พัก อันดับ 5 คือด้านคมนาคม อันดับ 6 คือด้านภาวะทางเศรษฐกิจของนักท่องเที่ยวและ/หรือครอบครัว อันดับ 7 คือด้านสินค้าและบริการ และอันดับ 8 คือด้านการประชาสัมพันธ์และเผยแพร่ข้อมูลข่าวสาร

สุจิตรา रिมนดุสิต และคณะ (2564) ศึกษาปัจจัยที่ส่งผลต่อการเลือกแหล่งท่องเที่ยวของนักท่องเที่ยวกลุ่มครอบครัว กรณีศึกษา จังหวัดนนทบุรี วัตถุประสงค์เพื่อศึกษาปัจจัยที่ส่งผลต่อการเลือกแหล่งท่องเที่ยวของนักท่องเที่ยวกลุ่มครอบครัว วิธีการในการดำเนินงานวิจัยครั้งนี้ใช้การทำแบบสอบถามและวิเคราะห์สถิติเชิงพรรณนา จากกลุ่มตัวอย่างนักท่องเที่ยวชาวไทยกลุ่มครอบครัวอำเภอบางบัวทอง จังหวัดนนทบุรี จำนวน 400 ครอบครัว และมีปัจจัยที่ส่งผลต่อการเลือกแหล่งท่องเที่ยวของนักท่องเที่ยวกลุ่มครอบครัว ประกอบด้วย ปัจจัยด้านทรัพยากรการท่องเที่ยวหรือแหล่งท่องเที่ยวปัจจัยด้านราคาของสินค้าและบริการต่าง ๆ สำหรับการท่องเที่ยวปัจจัยด้านการส่งเสริมการตลาดของการท่องเที่ยวปัจจัยด้านช่องทางการจัดจำหน่ายเกี่ยวกับการเข้าชมแหล่งท่องเที่ยวปัจจัยด้านกระบวนการในการเลือกสถานที่ท่องเที่ยวปัจจัยด้านเจ้าหน้าที่ผู้ให้บริการของสถานที่ท่องเที่ยวและปัจจัยด้านการนำเสนอลักษณะทางกายภาพผลการศึกษา พบว่าปัจจัยที่ส่งผลต่อการเลือกแหล่งท่องเที่ยวของนักท่องเที่ยวกลุ่มครอบครัวทุกปัจจัยมีผลต่อการเลือกแหล่งท่องเที่ยวของนักท่องเที่ยวกลุ่มครอบครัวโดยรวมอยู่ในระดับมาก และเมื่อพิจารณาปัจจัยพบว่าปัจจัยด้านทรัพยากรการท่องเที่ยวหรือแหล่งท่องเที่ยวส่งผลต่อการตัดสินใจเลือกแหล่งท่องเที่ยวของนักท่องเที่ยวกลุ่มครอบครัวมากที่สุด รองลงมาอันดับ 2 คือปัจจัยด้านราคาของสินค้าและบริการต่าง ๆ สำหรับการท่องเที่ยว อันดับ 3 ปัจจัยด้านการนำเสนอลักษณะทางกายภาพ อันดับ 4 ปัจจัยด้านเจ้าหน้าที่ผู้ให้บริการของสถานที่ท่องเที่ยว อันดับ 5 ปัจจัยด้านกระบวนการในการเลือกสถานที่ท่องเที่ยว อันดับ 6 ปัจจัยด้านช่องทางการจัดจำหน่ายเกี่ยวกับการเข้าชมแหล่งท่องเที่ยว และอันดับ 7 ปัจจัยด้านการส่งเสริมการตลาดของการท่องเที่ยว

ประสิทธิ์ รัตนพันธ์ (2559) ศึกษาปัจจัยที่มีผลต่อการตัดสินใจเข้ามาท่องเที่ยวในจังหวัดสงขลา วัตถุประสงค์เพื่อศึกษาปัจจัยที่มีอิทธิพลต่อการตัดสินใจมาท่องเที่ยวในเขตพัฒนาเศรษฐกิจพิเศษอำเภอ สะเดา จังหวัดสงขลา ของนักท่องเที่ยวชาวไทย รวมถึงการศึกษาพฤติกรรมของการท่องเที่ยว วิธีการในการดำเนินงานวิจัยครั้งนี้ใช้วิธีการทำแบบสอบถามในการเก็บรวบรวมข้อมูลและมีการสุ่มตัวอย่างแบ่ง จำนวนขนาดของกลุ่มของนักท่องเที่ยว ประกอบด้วยนักท่องเที่ยวชาวไทย 230 คน และนักท่องเที่ยว ชาวต่างชาติ 170 คน ผลการศึกษาพบว่านักท่องเที่ยวส่วนใหญ่เข้ามาท่องเที่ยวในจังหวัดสงขลา เพื่อพักผ่อนในช่วงวันหยุด และมีความสัมพันธ์กับสัญชาติของนักท่องเที่ยว โดยนักท่องเที่ยวชาวไทยจะนิยม ท่องเที่ยวในวันหยุดสุดสัปดาห์มากที่สุด ส่วนนักท่องเที่ยวชาวต่างชาติจะนิยมท่องเที่ยวในวันหยุดพัก ร้อนประจำปีและวันหยุดตามเทศกาล ต่างๆ เนื่องจากต้องใช้เวลาในการเดินทางยาวนานกว่า นักท่องเที่ยวชาวไทย

ชนพงษ์ อภรณ์พิศาล (2563) ศึกษาปัจจัยที่ส่งผลต่อการตัดสินใจมาท่องเที่ยวสะพานข้าม แม่น้ำแควจังหวัดกาญจนบุรี วัตถุประสงค์เพื่อศึกษาระดับปัจจัยด้านองค์ประกอบการท่องเที่ยวและการ ตัดสินใจมาท่องเที่ยวสะพานข้ามแม่น้ำแคว จังหวัดกาญจนบุรี และเพื่อศึกษาปัจจัยที่มีผลต่อการ ตัดสินใจมาเที่ยวสะพานข้ามแม่น้ำแคว จังหวัดกาญจนบุรี วิธีการในการดำเนินงานวิจัยครั้งนี้ใช้วิธีการ ทำแบบสอบถามในการเก็บรวบรวมข้อมูลจากนักท่องเที่ยวชาวไทยที่มาเที่ยวสะพานข้ามแม่น้ำแคว จังหวัดกาญจนบุรี จำนวน 400 คน โดยมีปัจจัยด้านองค์ประกอบการท่องเที่ยว 5 ปัจจัย ประกอบด้วย ปัจจัยด้านสิ่งดึงดูดใจของแหล่งท่องเที่ยว ปัจจัยด้านสิ่งอำนวยความสะดวกของแหล่งท่องเที่ยว ปัจจัย ด้านที่พักของแหล่งท่องเที่ยว ปัจจัยด้านกิจกรรมของแหล่งท่องเที่ยว ปัจจัยด้านการเข้าถึงแหล่ง ท่องเที่ยว ผลการศึกษาพบว่า ปัจจัยด้านกิจกรรมที่เกี่ยวกับแหล่งท่องเที่ยวเป็นปัจจัยด้านองค์ประกอบ การท่องเที่ยวและการตัดสินใจมาท่องเที่ยวสะพานข้ามแม่น้ำแคว จังหวัดกาญจนบุรีมากที่สุดเป็นอันดับ 1 รองลงเป็นอันดับ 2 คือปัจจัยด้านการดึงดูดใจของแหล่งท่องเที่ยว อันดับ 3 คือปัจจัยด้านที่กบบริเวณ แหล่งท่องเที่ยว อันดับ 4 คือปัจจัยด้านการเข้าถึงแหล่งท่องเที่ยว และอันดับ 5 คือปัจจัยด้านสิ่งอำนวยความสะดวกในแหล่งท่องเที่ยว

ปิยะพงศ พัดชา และคณะ (2560) ศึกษาปัจจัยที่มีผลต่อการตัดสินใจของนักท่องเที่ยวต่องาน ท่องเที่ยวเชิงสุขภาพในพื้นที่ กลุ่มจังหวัดชายทะเลภาคตะวันออก วัตถุประสงค์เพื่อศึกษาปัจจัยที่มีผลต่อ การตัดสินใจท่องเที่ยวเชิงสุขภาพในพื้นที่ กลุ่มจังหวัดชายฝั่งภาคตะวันออกของนักท่องเที่ยวชาวไทย และชาวต่างชาติ วิธีการในการดำเนินงานวิจัยครั้งนี้ใช้วิธีการทำแบบสอบถามซึ่งแบบออกเป็น 3 ตอน ได้แก่ ตอนที่ 1 ข้อมูลทั่วไปเกี่ยวกับบุคคล ตอนที่ 2 ปัจจัยที่มีผลต่อการตัดสินใจมาท่องเที่ยวแถบชายฝั่ง ทะเลตะวันออกของประเทศไทยโดยไขมาตราสวนประมาณค่า 5 ระดับ และตอนที่ 3 ขอเสนอแนะและ ความคิดเห็นทั่วไป จากนักท่องเที่ยวทั้งชาวไทยและชาวต่างชาติ ประเทศที่กำลังท่องเที่ยวอยู่ในกลุ่มพื้นที่ Active beach ในเขตพื้นที่จังหวัดชลบุรี จังหวัดระยอง จังหวัดจันทบุรี และจังหวัดตราด จำนวน 400 คน ผลการศึกษาพบว่า ปัจจัยที่มีผลต่อการตัดสินใจมาท่องเที่ยวเชิงสุขภาพในพื้นที่ กลุ่มจังหวัด ชายทะเลภาคตะวันออกโดยภาพรวมอยู่ในระดับปานกลาง และเมื่อพิจารณาเป็นรายด้านพบว่า ด้านสิ่ง ดึงดูดใจอยู่ในอันดับที่ 1 รองลงมาอันดับ 2 คือด้านการคมนาคมขนส่ง อันดับ 3 คือด้านสิ่งอำนวยความสะดวก อันดับ 4 คือด้านการบริการ และอันดับ 5 คือด้านประชาสัมพันธ์การท่องเที่ยว และปัจจัยที่มีผล ต่อการตัดสินใจมาท่องเที่ยวเชิงสุขภาพในพื้นที่ กลุ่มจังหวัดชายทะเลภาคตะวันออก ในเขตพื้นที่จังหวัด ชลบุรี จังหวัดระยอง จังหวัดจันทบุรี และจังหวัดตราด โดยภาพรวมของระดับความสำคัญอยู่ในระดับ

ปานกลาง และปัจจัยที่นักท่องเที่ยวให้ความสำคัญอยู่ในระดับมากที่สุดคือ ด้านสิ่งดึงดูดใจ โดยประกอบด้วย แหล่งท่องเที่ยว มีความสวยงาม เป็นธรรมชาติ มีประเพณีวัฒนธรรม กิจกรรมที่น่าสนใจ อาหารอร่อย และหลากหลาย

สุริยา แสงพงค์ (2560) ศึกษาความพึงพอใจของนักท่องเที่ยวต่อการท่องเที่ยว สวนสัตว์เปิดเขาเขียว จังหวัดชลบุรี วัตถุประสงค์เพื่อศึกษาพฤติกรรมการท่องเที่ยวความพึงพอใจและความต้องการของนักท่องเที่ยวที่เดินทางมาท่องเที่ยวสวนสัตว์เปิดเขาเขียว รวมถึงเปรียบเทียบความพึงพอใจของนักท่องเที่ยว วิธีการในการดำเนินงานวิจัยครั้งนี้ด้วยวิธีการทำแบบสอบถาม โดยที่เป็นแบบสอบถามแบบปลายเปิด ซึ่งแบบสอบถามประกอบด้วย ข้อมูลทั่วไป พฤติกรรม และความต้องการของนักท่องเที่ยว สำหรับแบบสอบถามความพึงพอใจ เป็นข้อคำถามแบบมาตราส่วนประมาณค่าในการศึกษาความพึงพอใจของนักท่องเที่ยวต่อการท่องเที่ยวสวนสัตว์เปิดเขาเขียว จังหวัดชลบุรีครั้งนี้ มีปัจจัยองค์ประกอบ จำนวน 7 ด้านประกอบด้วย ด้านที่ 1 ด้านกระบวนการบริการ ด้านที่ 2 ด้านเจ้าหน้าที่ผู้ให้บริการ ด้านที่ 3 ด้านการเข้าถึงแหล่งท่องเที่ยว ด้านที่ 4 ด้านการมีที่พักแรมเพื่อรองรับนักท่องเที่ยว ด้านที่ 5 ด้านแหล่งท่องเที่ยว ด้านที่ 6 ด้านกิจกรรมการท่องเที่ยว และด้านที่ 7 ด้านสิ่งอำนวยความสะดวก จากนักท่องเที่ยวที่มารับบริการในสวนสัตว์เปิดเขาเขียว จำนวน 400 คน โดยเลือกกลุ่มตัวอย่างแบบโควตา ผลการศึกษาพบว่า พฤติกรรมการท่องเที่ยวในสวนสัตว์เปิดเขาเขียวของนักท่องเที่ยวที่เดินทางมาเที่ยวสวนสัตว์เปิดเขาเขียวส่วนใหญ่มากับครอบครัว มากกว่า 1 ครั้ง โดยที่เดินทางด้วยรถยนต์ส่วนตัวส่วนใหญ่มาเที่ยวในวันหยุดสุดสัปดาห์ แบบไปกลับในวันเดียว โดยมีวัตถุประสงค์ในการท่องเที่ยวคือ เพื่อพักผ่อน หย่อนใจ รับทราบข้อมูลจากเว็บไซต์ โดยนักท่องเที่ยวส่วนใหญ่เข้าชมกิจกรรมของจุดแสดงช้างและประทับใจการแสดงป้อนอาหารสัตว์ สำหรับความพึงพอใจต่อการท่องเที่ยวสวนสัตว์เปิดเขาเขียว จังหวัดชลบุรี ในภาพรวมทั้งหมดและรายด้านอยู่ในระดับมาก เมื่อแยกเป็นรายด้าน ก็พบว่า อันดับ 1 คือ ด้านเจ้าหน้าที่ผู้ให้บริการ รองลงอันดับ 2 คือด้านแหล่งท่องเที่ยว อันดับ 3 คือด้านการเข้าถึงแหล่งท่องเที่ยว อันดับ 4 คือด้านกิจกรรมการท่องเที่ยว อันดับ 5 คือด้านกระบวนการบริการ อันดับ 6 คือด้านการมีที่พักแรมเพื่อรองรับนักท่องเที่ยว และอันดับ 7 คือด้านสิ่งอำนวยความสะดวก

อิทธิพร แสงพิรุณ และคณะ (2564) ศึกษาความพึงพอใจต่อเส้นทางท่องเที่ยวเชิงวัฒนธรรมอาหารของชุมชนย่านเยาวราช กรุงเทพมหานคร วัตถุประสงค์เพื่อศึกษาระดับความพึงพอใจของนักท่องเที่ยวชาวไทยต่อเส้นทางท่องเที่ยวเชิงวัฒนธรรมอาหารของชุมชนย่านเยาวราช กรุงเทพมหานคร วิธีการในการดำเนินงานวิจัยครั้งนี้ ใช้การทำแบบสอบถามและวิเคราะห์สถิติเชิงพรรณนา จากนักท่องเที่ยวชาวไทยในแหล่งท่องเที่ยวย่านเยาวราช จำนวน 100 คน ผลการศึกษาพบว่า นักท่องเที่ยวความพึงพอใจโดยรวมต่อเส้นทางท่องเที่ยวด้านอาหารย่านเยาวราช กรุงเทพมหานคร อยู่ในระดับมาก โดยที่นักท่องเที่ยวมีความพึงพอใจในด้านรสชาติของอาหารย่านเยาวราชอยู่ในระดับสูงสุด ส่วนรองลงมาคือด้านพ่อค้าแม่ค้าร้านอาหารย่านเยาวราช และด้านที่นักท่องเที่ยวให้ระดับความพึงพอใจน้อยที่สุดคือ อาหารมีความน่ารับประทาน ถูกสุขอนามัย ความเหมาะสมของราคาอาหารย่านเยาวราช

Matura Suansri (2564) ศึกษาความพึงพอใจของนักท่องเที่ยวที่มีต่อแหล่งท่องเที่ยวเพื่อการเรียนรู้ในจังหวัดปทุมธานี วัตถุประสงค์ (1) เพื่อศึกษาความพึงพอใจของนักท่องเที่ยวชาวไทยที่มีต่อการจัดการแหล่งท่องเที่ยวเพื่อการเรียนรู้ในจังหวัดปทุมธานี (2) เพื่อเปรียบเทียบความพึงพอใจของ

นักท่องเที่ยวชาวไทยที่มีต่อการจัดการแหล่งท่องเที่ยวเพื่อการเรียนรู้ในจังหวัดปทุมธานี จำแนกตามเพศ อายุ และระดับการศึกษา วิธีการดำเนินงานวิจัยครั้งนี้ใช้วิธีวิจัยเชิงสำรวจและทำแบบสอบถาม จากนักท่องเที่ยวที่เดินทางมายังแหล่งท่องเที่ยวเพื่อการเรียนรู้ในจังหวัดปทุมธานี โดยแบ่งเป็นเพศชาย 200 คน เพศหญิง 200 คน รวม 400 คน ผลการศึกษาพบว่า ความพึงพอใจของนักท่องเที่ยวที่มีต่อแหล่งท่องเที่ยวเพื่อการเรียนรู้ในจังหวัดปทุมธานี โดยรวมอยู่ในระดับมาก และเมื่อพิจารณาเป็นรายด้านก็อยู่ในระดับมากทุกด้าน โดยประกอบด้วย ด้านองค์ความรู้ ด้านการจัดการและดำเนินงาน ด้านบุคลากร ด้านสถานที่ และสิ่งอำนวยความสะดวก โดยเมื่อเปรียบเทียบความพึงพอใจของนักท่องเที่ยวที่มีเพศต่างกัน พบว่ามีความพึงพอใจต่อแหล่งท่องเที่ยวเพื่อการเรียนรู้ในจังหวัดปทุมธานีไม่แตกต่างกัน

เพียงใจ คงพันธ์ และภัทรารวรรณ วังบุญคง (2564) ศึกษาความพึงพอใจของนักท่องเที่ยวชาวไทยที่มีต่อการท่องเที่ยวเขาสุณีย์จังหวัดนครศรีธรรมราช วัดถูประสงค์ (1) ศึกษาความพึงพอใจของนักท่องเที่ยวชาวไทยที่มีต่อการท่องเที่ยวเขาสุณีย์ (2) เปรียบเทียบความพึงพอใจของนักท่องเที่ยวชาวไทยที่มีต่อการท่องเที่ยวเขาสุณีย์จังหวัดนครศรีธรรมราช จำแนกตามเพศ อายุ สถานภาพ อาชีพ และรายได้ วิธีการดำเนินงานวิจัยครั้งนี้ใช้สถิติในการวิเคราะห์ข้อมูล และทำแบบสอบถาม จากนักท่องเที่ยวชาวไทยที่เดินทางมาท่องเที่ยวเขาสุณีย์ จังหวัดนครศรีธรรมราช จำนวน 384คน โดยที่ความพึงพอใจของนักท่องเที่ยวชาวไทยที่มีต่อการท่องเที่ยวเขาสุณีย์ จังหวัดนครศรีธรรมราช ได้แบ่งเป็นรายด้านทั้งหมด 4 ประกอบด้วย ด้านบริการและความปลอดภัย ด้านสิ่งอำนวยความสะดวกในแหล่งท่องเที่ยว ด้านสถานที่ท่องเที่ยว ด้านการเข้าถึงแหล่งท่องเที่ยว ผลการศึกษาพบว่า ความพึงพอใจของนักท่องเที่ยวชาวไทยที่มีต่อการท่องเที่ยวเขาสุณีย์ จังหวัดนครศรีธรรมราช ภาพรวมทั้งหมดอยู่ในระดับมาก และรายด้านก็อยู่ในระดับมาก สำหรับความพึงพอใจของนักท่องเที่ยวชาวไทยที่มีต่อการท่องเที่ยวเขาสุณีย์ จังหวัดนครศรีธรรมราช ที่ถูกจำแนกตามอายุ สถานภาพ และรายได้ พบว่า มีความแตกต่างกันด้านบริการและความปลอดภัย ด้านสิ่งอำนวยความสะดวกในแหล่งท่องเที่ยว และด้านการเข้าถึงแหล่งท่องเที่ยวแตกต่างกัน สำหรับด้านสถานที่ท่องเที่ยวมีความพึงพอใจไม่แตกต่างกัน

กมลชนก คำอ่อน (2561) ศึกษาความพึงพอใจของนักท่องเที่ยวเกาหลีใต้ที่มีต่ออุทยานประวัติศาสตร์พระนครศรีอยุธยา วัดประสงค์ (1) เพื่อศึกษาระดับความพึงพอใจของนักท่องเที่ยวเกาหลีใต้ที่มีต่ออุทยานประวัติศาสตร์พระนครศรีอยุธยา (2) เพื่อศึกษาเปรียบเทียบความพึงพอใจของนักท่องเที่ยวเกาหลีใต้ที่มีต่ออุทยานประวัติศาสตร์พระนครศรีอยุธยา การทำวิจัยในครั้งนี้ใช้วิธีการทำแบบสอบถามและวิเคราะห์ข้อมูลโดยใช้ค่าสถิติ จากนักท่องเที่ยวเกาหลีใต้จำนวน 400 คน โดยที่มีปัจจัยรายด้านที่ใช้สำหรับการศึกษาประกอบด้วย ปัจจัยด้านการรับรู้ข่าวสารการท่องเที่ยว และปัจจัยด้านประสบการณ์การท่องเที่ยว พบว่า ความพึงพอใจของนักท่องเที่ยวเกาหลีใต้ที่มีต่ออุทยานประวัติศาสตร์พระนครศรีอยุธยา ภาพรวมอยู่ในระดับมาก สำหรับด้านที่ได้รับความพึงพอใจมากที่สุดคือด้านสภาพแวดล้อมทั่วไป และเมื่อเปรียบเทียบความพึงพอใจของนักท่องเที่ยวเกาหลีใต้ที่มีต่ออุทยานประวัติศาสตร์พระนครศรีอยุธยา มีความพึงพอใจต่ออุทยานประวัติศาสตร์พระนครศรีอยุธยาไม่แตกต่างกัน แต่นักท่องเที่ยวเกาหลีใต้ที่มีลักษณะการเดินทางมาท่องเที่ยว ช่วงเวลาในการเดินทางมาท่องเที่ยวแตกต่างกันมีความพึงพอใจต่ออุทยานประวัติศาสตร์พระนครศรีอยุธยาต่างกัน

จากการศึกษาข้อมูลงานวิจัยเบื้องต้นพบว่า Matura Suansri (2564) ศึกษาความพึงพอใจของนักท่องเที่ยวที่มีต่อแหล่งท่องเที่ยวเพื่อการเรียนรู้ในจังหวัดปทุมธานี แต่ยังไม่มีการศึกษาปัจจัยที่ส่งผลต่อการตัดสินใจของผู้เข้าร่วมกิจกรรม “ท่องเที่ยวสุขสันต์ ที่พิพิธภัณฑสถานแห่งชาติ” และศึกษาความพึง

พอใจของผู้เข้าร่วมกิจกรรม “ท่องเที่ยวสุขสันต์ ที่พิพิธภัณฑ์เกษตรฯ” ซึ่งเป็นการศึกษาข้อมูลในพื้นที่ พิพิธภัณฑ์การเฉลิมพระเกียรติฯ

แนวคิด ทฤษฎี

## 2.2 แนวคิดที่เกี่ยวข้อง

### แนวคิดเกี่ยวกับการรับรู้

#### การวัดความพึงพอใจ โดยใช้ likert scale

Likert Scale คืออะไร? (มาตรวัดของลิเคิร์ต) Likert Scale คือ ชื่อเรียกของ Likert Rating Scales หรือ มาตรวัดของลิเคิร์ต เป็นมาตรวัดที่ใช้สำหรับให้ผู้แสดงระดับความคิดเห็นในแบบสอบถามปลายปิด (Close Ended Question) ที่มีตัวเลือกให้ผู้ตอบแบบสอบถามตอบตามระดับความเห็นด้วย มาตรวัดของลิเคิร์ต หรือ Likert Rating Scales จะสามารถพบเห็นได้บ่อยจากแบบสอบถามแบบมีตัวเลือก ที่เป็นแบบสอบถามที่หลายคนน่าจะพบเห็นได้ทั่วไปวิธีวัดความพึงพอใจหรือความเห็นของผู้ตอบแบบสอบถามด้วย Likert Scale คือ การให้ผู้ตอบแบบสอบถามเลือกแสดงความคิดเห็น จากระดับความพึงพอใจหรือระดับความเห็นด้วย 5 ระดับ ต่อแบบสอบถามในแต่ละข้อ ระดับความเห็นด้วยทั้ง 5 ระดับ ของ Likert Scale คือ ระดับความพึงพอใจที่มีตั้งแต่พอใจหรือเห็นด้วยที่สุด (Favorable) ไปจนถึงไม่พอใจหรือไม่เห็นด้วยที่สุด (Unfavorable) ดังนี้

5 หมายถึง เห็นด้วยที่สุด หรือ พึงพอใจที่สุด

4 หมายถึง เห็นด้วย หรือ พอใจ

3 หมายถึง เฉย ๆ หรือ ปานกลาง

2 หมายถึง ไม่เห็นด้วย หรือ ไม่พึงพอใจ

1 หมายถึง ไม่เห็นด้วยอย่างยิ่ง หรือ ไม่พึงพอใจอย่างยิ่ง

#### การแปลผลแบบสอบถาม Likert Scale

นอกจากนี้ เมื่อผู้ออกแบบสอบถามเก็บข้อมูลจากผู้ตอบแบบสอบถาม และนำค่าที่ได้จาก Likert Scale มาหาค่าเฉลี่ย (หา  $\bar{X}$ ) จะสามารถแปลผลความพึงพอใจหรือความเห็นด้วยของผู้ตอบแบบสอบถาม ตามแนวคิด

#### Likert Rating Scales ได้ดังนี้

ค่าเฉลี่ย 4.50 ถึง 5.00 หมายความว่า มีความพึงพอใจในระดับมากที่สุด หรือ มีความเห็นด้วยในระดับมากที่สุด

ค่าเฉลี่ย 3.50 ถึง 4.49 หมายความว่า มีความพึงพอใจในระดับมาก หรือ มีความเห็นด้วยในระดับมาก

ค่าเฉลี่ย 2.50 ถึง 3.49 หมายความว่า มีความพึงพอใจในระดับปานกลาง หรือ มีความเห็นด้วยในระดับปานกลาง

ค่าเฉลี่ย 1.50 ถึง 2.49 หมายความว่า มีความพึงพอใจในระดับน้อย หรือ มีความเห็นด้วยในระดับน้อย

ค่าเฉลี่ย 1.00 ถึง 1.49 หมายความว่า มีความพึงพอใจในระดับน้อยที่สุด หรือ มีความเห็นด้วยในระดับน้อยที่สุด

ที่มา: <https://greedisgoods.com/likert-scale-%E0%B8%84%E0%B8%B7%E0%B8%AD/>

## บทที่ 3

### วิธีดำเนินการวิจัย

#### 3.1 การเก็บรวบรวมข้อมูล

##### 1. การเก็บรวบรวมข้อมูล

เพื่อให้ข้อมูลตอบวัตถุประสงค์ที่ตั้งไว้ ข้อมูลที่ใช้ในการศึกษาค้นคว้าครั้งนี้มีทั้งข้อมูลปฐมภูมิ (Primary Data) และข้อมูลทุติยภูมิ (Secondary Data) ซึ่งมีรายละเอียดดังต่อไปนี้

1) ข้อมูลปฐมภูมิ เป็นเก็บรวบรวมข้อมูลโดยตรงจากผู้เข้าร่วมกิจกรรมท่องเที่ยวสุขสันต์ที่พิพิธภัณฑ์เกษตรฯ เพื่อนำข้อมูลที่ได้มาสร้างแบบสอบถามปัจจัยที่ส่งผลต่อการตัดสินใจเข้าร่วมกิจกรรม “ท่องเที่ยวสุขสันต์ ที่พิพิธภัณฑ์เกษตรฯ” และความพึงพอใจของผู้เข้าร่วมกิจกรรม “ท่องเที่ยวสุขสันต์ ที่พิพิธภัณฑ์เกษตรฯ”

2) ข้อมูลทุติยภูมิเป็นการรวบรวมข้อมูลที่มีการเก็บไว้แล้วจาก พิพิธภัณฑ์การเกษตรฯ สถาบันการศึกษา หน่วยงานของภาครัฐและเอกชน รวมทั้งจากฐานข้อมูลอิเล็กทรอนิกส์ (website) ที่เกี่ยวข้องเพื่อศึกษาข้อมูลปัจจัยที่ส่งผลต่อการตัดสินใจของผู้เข้าร่วมกิจกรรม “ท่องเที่ยวสุขสันต์ที่พิพิธภัณฑ์เกษตรฯ” และศึกษาความพึงพอใจของผู้เข้าร่วมกิจกรรม “ท่องเที่ยวสุขสันต์ ที่พิพิธภัณฑ์เกษตรฯ” เป็นต้น

##### 2. ประชากร

ประชากร ที่ใช้ในการศึกษาค้นคว้าครั้งนี้ ผู้เข้าร่วมกิจกรรม “ท่องเที่ยวสุขสันต์ ที่พิพิธภัณฑ์เกษตรฯ” ในเดือนเมษายน - พฤษภาคม 2565 โดยใช้สัดส่วนข้อมูล จากจำนวนผู้เข้าร่วมกิจกรรม “ท่องเที่ยวสุขสันต์ ที่พิพิธภัณฑ์เกษตรฯ” ในปีงบประมาณ 2564

เนื่องจากไม่ทราบจำนวนประชากรที่แน่นอน จึงนำจำนวนประชากรในปีที่ผ่านมา มาคำนวณหาขนาดของกลุ่มตัวอย่าง ตามสูตรของคอกแรน

$$n = \frac{p(1-p)Z^2}{e^2}$$

$$n = \frac{0.12(1-0.12)1.96^2}{0.05^2}$$

**ขนาดตัวอย่าง จำนวน 163 ราย**

ใช้วิธีการสุ่มตัวอย่างและเก็บข้อมูล แบบไม่ใช้ความน่าจะเป็น โดยวิธีการสุ่มแบบบังเอิญ จำนวน 163 ราย

### 3. การวิเคราะห์ข้อมูล

ในการวิเคราะห์ข้อมูลเพื่อตอบวัตถุประสงค์ จะวิเคราะห์ข้อมูลโดยใช้

1) สถิติเชิงบรรยาย เพื่อหาความถี่ ร้อยละ ค่าเฉลี่ย และส่วนเบี่ยงเบนมาตรฐาน (Standard Deviation: S.D.) ข้อมูลทั่วไปของผู้เข้าร่วมกิจกรรม “ท่องเที่ยวสุขสันต์ ที่พิพิธภัณฑสถานฯ”

2) สถิติเชิงปริมาณ โดยใช้ประมาณค่า 5 คะแนน ด้วย Likert scale ประกอบด้วยมากที่สุด มาก ปานกลาง น้อย น้อยที่สุด เพื่อวิเคราะห์ความพึงพอใจของผู้เข้าร่วมกิจกรรม “ท่องเที่ยวสุขสันต์ ที่พิพิธภัณฑสถานฯ” และวิเคราะห์ภาพรวมปัจจัยที่ส่งผลต่อการตัดสินใจ

## บทที่ 4

### ผลการศึกษา

#### 4.1 ผลการวิเคราะห์ข้อมูล

การศึกษาวิจัยเรื่อง “การตัดสินใจในการเข้าร่วมกิจกรรม “ท่องเที่ยวสุขสันต์ ที่พิพิธภัณฑสถานแห่งชาติเกษตรฯ” ของผู้เข้าร่วมกิจกรรม” ผู้วิจัยได้เก็บรวบรวมข้อมูลโดยใช้แบบสอบถามการสุ่มตัวอย่างและเก็บข้อมูล แบบไม่ใช้ความน่าจะเป็น โดยวิธีการสุ่มแบบบังเอิญในการวิเคราะห์ข้อมูล จำนวน 163 ราย ในการวิเคราะห์ข้อมูล ผู้วิจัยได้ดำเนินการวิเคราะห์และนำเสนอเป็นตอนๆ เพื่อตอบวัตถุประสงค์ของการวิจัย ดังนี้

ตอนที่ 1 ข้อมูลส่วนบุคคล/ข้อมูลทั่วไป

ตอนที่ 2 การรับทราบข้อมูลข่าวสารและการเข้าร่วมกิจกรรม “ท่องเที่ยวสุขสันต์ ที่พิพิธภัณฑสถานแห่งชาติเกษตรฯ”

ตอนที่ 3 ข้อมูลปัจจัยที่ส่งผลต่อการตัดสินใจเข้าร่วมกิจกรรม “ท่องเที่ยวสุขสันต์ ที่พิพิธภัณฑสถานแห่งชาติเกษตรฯ”

ตอนที่ 4 ข้อมูลศึกษาความพึงพอใจของผู้เข้ากิจกรรม “ท่องเที่ยวสุขสันต์ ที่พิพิธภัณฑสถานแห่งชาติเกษตรฯ”

#### ผลการวิเคราะห์ข้อมูล

##### ตอนที่ 1 การวิเคราะห์ข้อมูลเกี่ยวกับส่วนบุคคลของผู้ตอบแบบสอบถาม

การวิเคราะห์ข้อมูลลักษณะส่วนบุคคลของผู้ตอบแบบสอบถาม ซึ่งประกอบด้วย เพศ อายุ ระดับการศึกษา อาชีพ จังหวัดที่พักอาศัยอยู่ปัจจุบัน ซึ่งผลการวิเคราะห์ข้อมูลปรากฏ ดังนี้

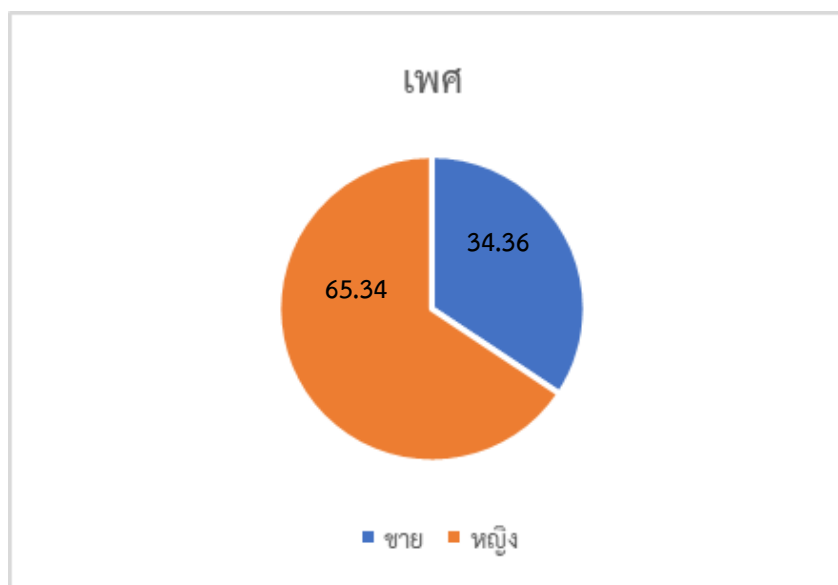
ตารางที่ 1 แสดงจำนวน และค่าร้อยละของผู้ตอบแบบสอบถาม จำแนกตาม เพศ

ลักษณะส่วนบุคคล	จำนวน (ราย)	ร้อยละ
เพศ		
ชาย	56	34.36
หญิง	107	65.64
รวม	163	100.00

จากตารางที่ 1 แสดงผลการวิเคราะห์ข้อมูลลักษณะส่วนบุคคลของผู้ตอบแบบสอบถาม ที่ใช้เป็นกลุ่มตัวอย่างในการศึกษาครั้งนี้ จำนวน 163 ราย

เพศ ผู้ตอบแบบสอบถามส่วนใหญ่เป็นเพศหญิง จำนวน 107 ราย คิดเป็นร้อยละ 65.34 รองลงมา เป็นเพศชาย จำนวน 56 ราย คิดเป็นร้อยละ 34.36



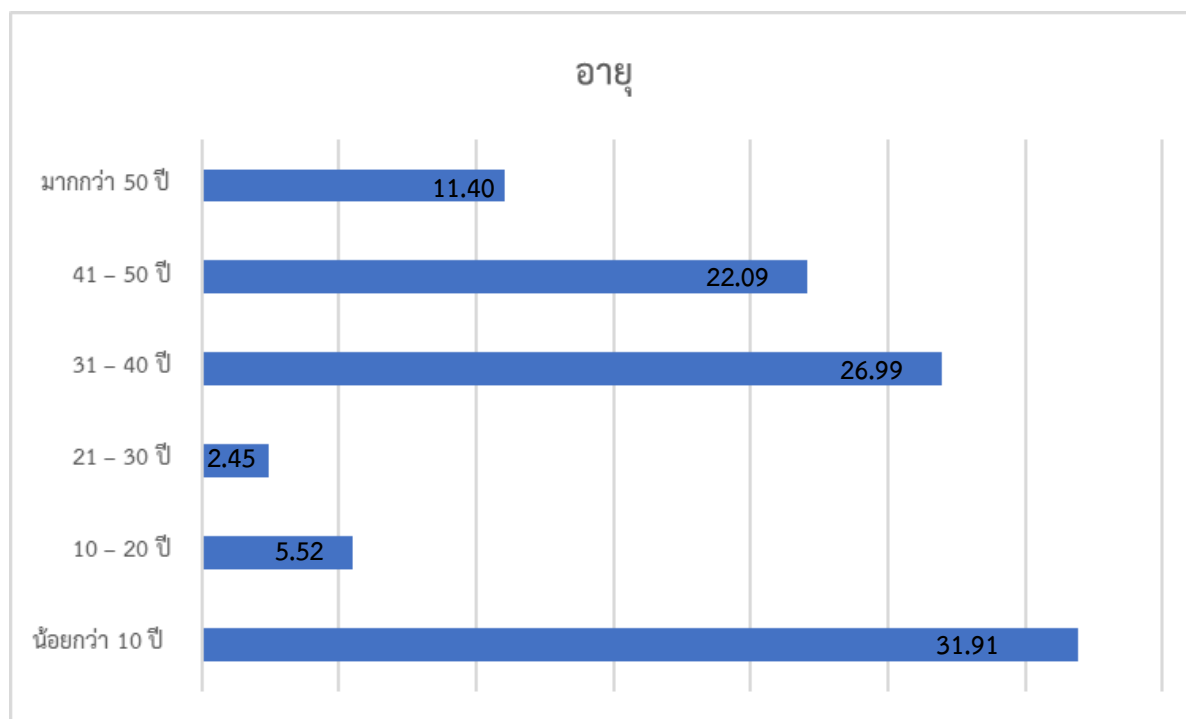


ตารางที่ 2 แสดงจำนวน และค่าร้อยละของผู้ตอบแบบสอบถาม จำแนกตาม อายุ

ลักษณะส่วนบุคคล	จำนวน (ราย)	ร้อยละ
อายุ		
น้อยกว่า 10 ปี	52	31.90
10 – 20 ปี	9	5.52
21 – 30 ปี	4	2.45
31 – 40 ปี	44	26.99
41 – 50 ปี	36	22.09
มากกว่า 50 ปี	18	11.04
<b>รวม</b>	<b>163</b>	<b>100.00</b>

จากตารางที่ 2 แสดงผลการวิเคราะห์ข้อมูลลักษณะส่วนบุคคลของผู้ตอบแบบสอบถาม ที่ใช้เป็นกลุ่มตัวอย่างในการศึกษาครั้งนี้ จำนวน 163 ราย

อายุ ผู้ตอบแบบสอบถามส่วนใหญ่มีอายุน้อยกว่า 10 ปี จำนวน 52 ราย คิดเป็นร้อยละ 31.90 รองลงมาคืออายุระหว่าง 31 - 40 ปี จำนวน 44 ราย คิดเป็นร้อยละ 26.99 อายุระหว่าง 41 – 50 ปี จำนวน 36 ราย คิดเป็นร้อยละ 22.09 อายุมากกว่า 50 ปี จำนวน 18 ราย คิดเป็นร้อยละ 11.04 อายุระหว่าง 10 - 20 ปี จำนวน 9 ราย คิดเป็นร้อยละ 5.52 และอายุระหว่าง 21 – 30 ปี จำนวน 4 ราย คิดเป็นร้อยละ 2.45



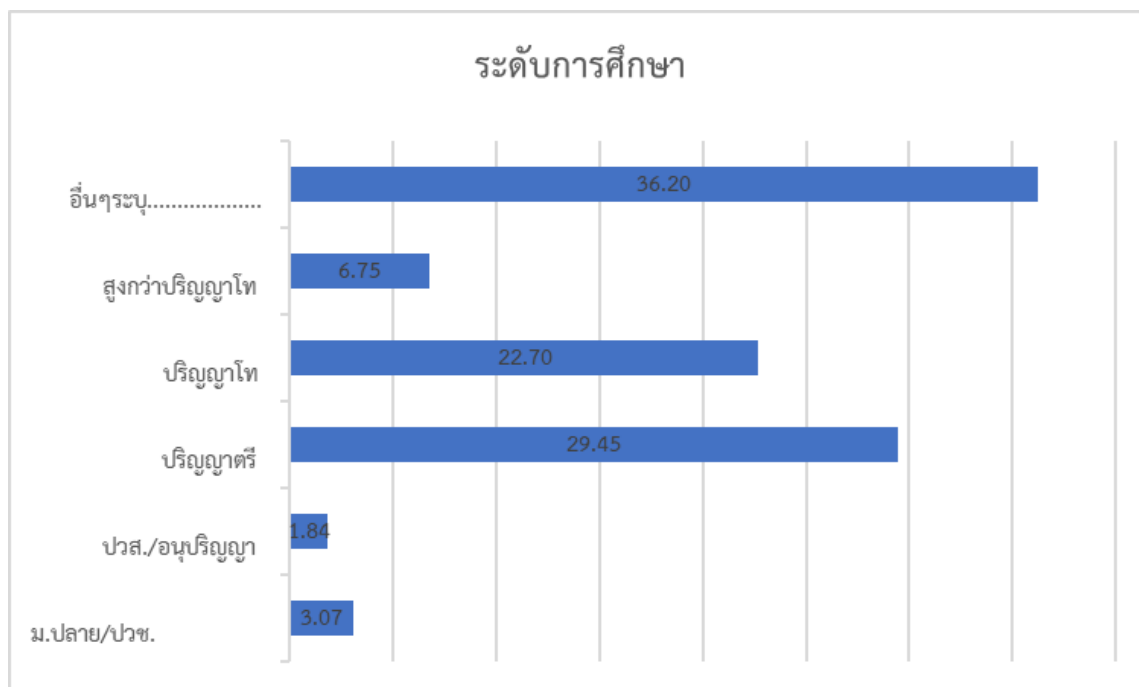
ตารางที่ 3 แสดงจำนวน และค่าร้อยละของผู้ตอบแบบสอบถาม จำแนกตาม ระดับการศึกษา

ลักษณะส่วนบุคคล	จำนวน (ราย)	ร้อยละ
ระดับการศึกษา	3	1.84
ปวส./อนุปริญญา	48	29.45
ปริญญาตรี	37	22.70
ปริญญาโท	11	6.75
สูงกว่าปริญญาโท	59	36.20
อื่นๆระบุ.....		
<b>รวม</b>	<b>163</b>	<b>100.00</b>

จากตารางที่ 3 แสดงผลการวิเคราะห์ข้อมูลลักษณะส่วนบุคคลของผู้ตอบแบบสอบถาม ที่ใช้เป็นกลุ่มตัวอย่างในการศึกษาครั้งนี้ จำนวน 163 ราย

**ระดับการศึกษา** ผู้ตอบแบบสอบถามส่วนใหญ่มีระดับการศึกษาอื่น ๆ มากที่สุด เช่น ประถมศึกษา และอยู่ระหว่างกำลังศึกษา จำนวน 59 ราย คิดเป็นร้อยละ 36.20 ระดับการศึกษาปริญญาตรี จำนวน 48 ราย คิดเป็นร้อยละ 29.45 ระดับการศึกษาปริญญาโท จำนวน 37 ราย คิดเป็นร้อยละ 22.70 ระดับการศึกษาสูงกว่าปริญญาโท จำนวน 11 ราย คิดเป็นร้อยละ 6.75 ระดับการศึกษา

มัธยมศึกษาตอนปลาย/ประกาศนียบัตรวิชาชีพ จำนวน 5 ราย คิดเป็นร้อยละ 3.07 และระดับการศึกษา ประกาศนียบัตรวิชาชีพชั้นสูง/อนุปริญญาจำนวน 3 ราย คิดเป็นร้อยละ 1.84

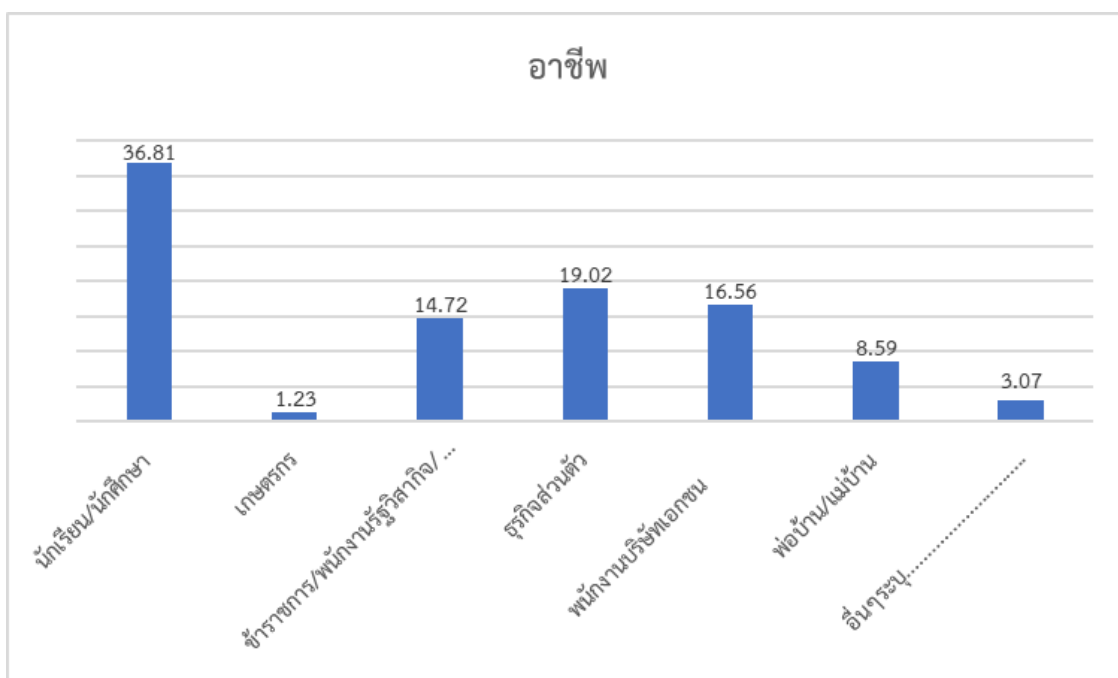


ตารางที่ 4 แสดงจำนวน และค่าร้อยละของผู้ตอบแบบสอบถาม จำแนกตาม อาชีพ

ลักษณะส่วนบุคคล	จำนวน (ราย)	ร้อยละ
<b>อาชีพ</b>		
นักเรียน/นักศึกษา	60	36.81
เกษตรกร	2	1.23
ข้าราชการ/พนักงานรัฐวิสาหกิจ/ เจ้าหน้าที่รัฐ	24	14.72
ธุรกิจส่วนตัว	31	19.02
พนักงานบริษัทเอกชน	27	16.56
พ่อบ้าน/แม่บ้าน	14	8.59
อื่นๆระบุ.....	5	3.07
<b>รวม</b>	<b>163</b>	<b>100.00</b>

จากตารางที่ 4 แสดงผลการวิเคราะห์ข้อมูลลักษณะส่วนบุคคลของผู้ตอบแบบสอบถาม ที่ใช้เป็นกลุ่มตัวอย่างในการศึกษาครั้งนี้ จำนวน 163 ราย

อาชีพ ผู้ตอบแบบสอบถามส่วนใหญ่มีอาชีพเป็นนักเรียน/นักศึกษามากที่สุด จำนวน 60 ราย คิดเป็นร้อยละ 36.81 รองลงมาคืออาชีพทำธุรกิจส่วนตัว จำนวน 31 ราย คิดเป็นร้อยละ 19.02 อาชีพพนักงานบริษัทเอกชน จำนวน 27 ราย คิดเป็นร้อยละ 16.56 อาชีพข้าราชการ/พนักงานรัฐวิสาหกิจ/เจ้าหน้าที่รัฐ จำนวน 24 ราย คิดเป็นร้อยละ 14.72 อาชีพพ่อบ้าน/แม่บ้าน จำนวน 14 ราย คิดเป็นร้อยละ 8.59 อาชีพอื่นๆ เช่น อาชีพอิสระ ว่างาน ครูเอกชน จำนวน 5 ราย คิดเป็นร้อยละ 3.07 และอาชีพเกษตรกร จำนวน 2 ราย คิดเป็นร้อยละ 1.23

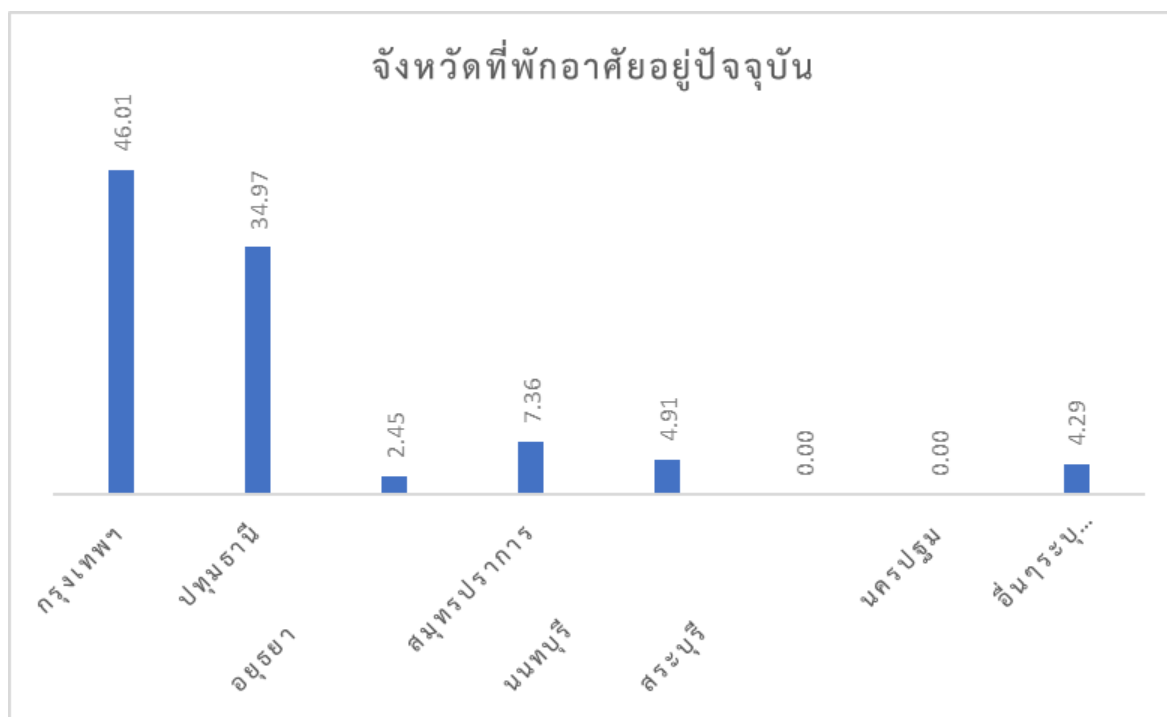


ตารางที่ 5 แสดงจำนวน และค่าร้อยละของผู้ตอบแบบสอบถาม จำแนกตาม จังหวัดที่พักอาศัย อยู่ปัจจุบัน

ลักษณะส่วนบุคคล	จำนวน (ราย)	ร้อยละ
<b>จังหวัดที่พักอาศัยอยู่ปัจจุบัน</b>		
กรุงเทพฯ	75	46.01
ปทุมธานี	57	34.97
อยุธยา	4	2.45
สมุทรปราการ	12	7.36
นนทบุรี	8	4.91
สระบุรี	0	0.00
นครปฐม	0	0.00
อื่นๆระบุ.....	7	4.29
<b>รวม</b>	<b>163</b>	<b>100.00</b>

จากตารางที่ 5 แสดงผลการวิเคราะห์ข้อมูลลักษณะส่วนบุคคลของผู้ตอบแบบสอบถาม ที่ใช้เป็นกลุ่มตัวอย่างในการศึกษาครั้งนี้ จำนวน 163 ราย

จังหวัดที่พักอาศัยอยู่ปัจจุบัน ผู้ตอบแบบสอบถามส่วนใหญ่มีที่พักอาศัยในปัจจุบันที่จังหวัด กรุงเทพฯ มากที่สุด จำนวน 75 ราย คิดเป็นร้อยละ 46.01 รองลงมาคือจังหวัดปทุมธานี จำนวน 57 ราย คิดเป็นร้อยละ 34.97 จังหวัดสมุทรปราการ จำนวน 12 ราย คิดเป็นร้อยละ 7.36 จังหวัดนนทบุรี จำนวน 8 ราย คิดเป็นร้อยละ 4.91 จังหวัดอื่น เช่น ชลบุรี สิงห์บุรี อุตรธานี ตรัง จำนวน 7 ราย คิดเป็นร้อยละ 4.29 จังหวัดพระนครศรีอยุธยา จำนวน 4 ราย คิดเป็นร้อยละ 2.45 จังหวัด



**ตอนที่ 2 การวิเคราะห์ข้อมูลเกี่ยวกับการรับทราบข้อมูลข่าวสารและการเข้าร่วมกิจกรรม “ท่องเที่ยวสุขสันต์ ที่พิพิธภัณฑ์เกษตรฯ”**

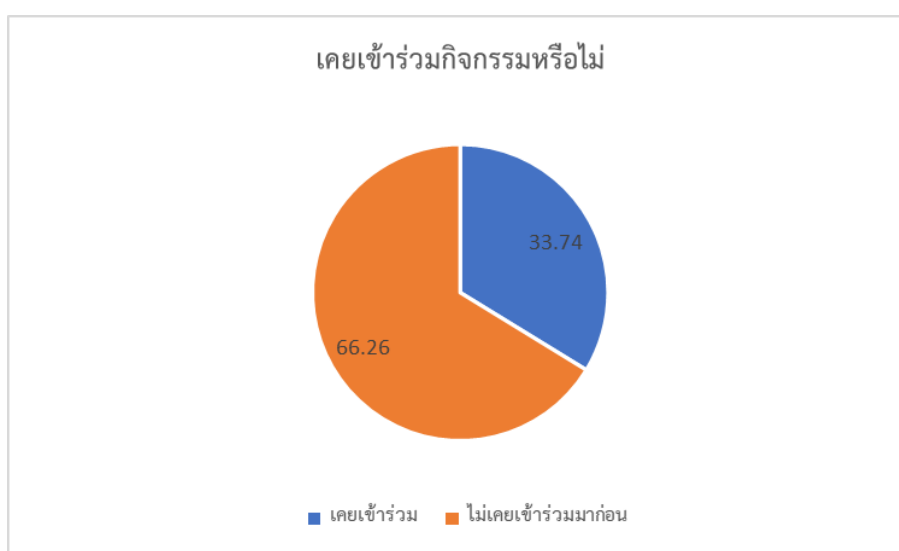
การวิเคราะห์ข้อมูลเกี่ยวกับการรับทราบข้อมูลข่าวสารและการเข้าร่วมกิจกรรม “ท่องเที่ยวสุขสันต์ ที่พิพิธภัณฑ์เกษตรฯ” ซึ่งประกอบด้วยข้อมูล ผู้ตอบแบบสอบถามเคยเข้าร่วมกิจกรรม “ท่องเที่ยวสุขสันต์ ที่พิพิธภัณฑ์เกษตรฯ” มาก่อนหรือไม่ ผู้ตอบแบบสอบถามเคยเข้าร่วมกิจกรรม “ท่องเที่ยวสุขสันต์ ที่พิพิธภัณฑ์เกษตรฯ” เป็นครั้งที่เท่าไร ผู้ตอบแบบสอบถามทราบข่าวสารการจัดกิจกรรม “ท่องเที่ยวสุขสันต์ ที่พิพิธภัณฑ์เกษตรฯ” จากสื่อใด ซึ่งผลการวิเคราะห์ข้อมูลปรากฏ ดังนี้

**ตารางที่ 6** แสดงจำนวน และร้อยละของผู้ตอบแบบสอบถามเคยเข้าร่วมกิจกรรม “ท่องเที่ยวสุขสันต์ ที่พิพิธภัณฑ์เกษตรฯ” มาก่อนหรือไม่

ท่านเคยเข้าร่วมกิจกรรม “ท่องเที่ยวสุขสันต์ ที่พิพิธภัณฑ์เกษตรฯ” มาก่อนหรือไม่	จำนวน (ราย)	ร้อยละ
เคยเข้าร่วม	55	33.74
ไม่เคยเข้าร่วมมาก่อน	108	66.26
<b>รวม</b>	<b>163</b>	<b>100.00</b>

จากตารางที่ 6 แสดงจำนวน และค่าร้อยละของผู้ตอบแบบสอบถามเคยเข้าร่วมกิจกรรม “ห้องเที่ยวสุขสันต์ ที่พิพิธภัณฑ์เกษตรฯ” มาก่อนหรือไม่ ที่ใช้เป็นกลุ่มตัวอย่างในการศึกษาครั้งนี้ จำนวน 163 ราย จำแนกตามตัวแปรได้ดังนี้

ท่านเคยเข้าร่วมกิจกรรม “ห้องเที่ยวสุขสันต์ ที่พิพิธภัณฑ์เกษตรฯ” มาก่อนหรือไม่ ผู้ตอบแบบสอบถามส่วนใหญ่ไม่เคยเข้าร่วมกิจกรรมมาก่อน จำนวน 108 ราย คิดเป็นร้อยละ 66.26 และเป็นผู้ที่เคยเข้าร่วมกิจกรรม จำนวน 55 ราย คิดเป็นร้อยละ 33.74

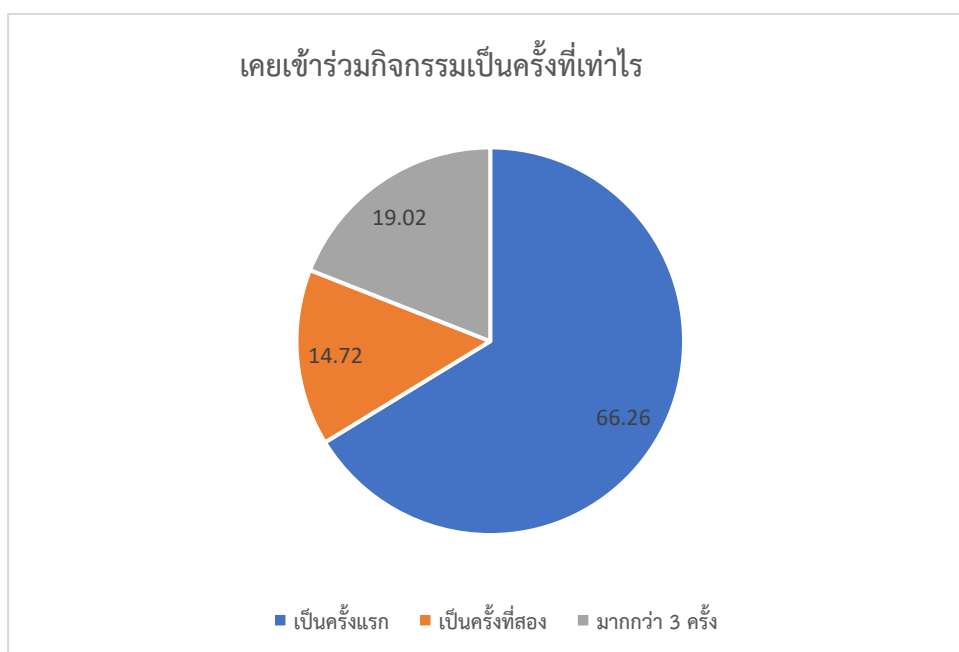


ตารางที่ 7 แสดงจำนวน และค่าร้อยละของผู้ตอบแบบสอบถามเคยเข้าร่วมกิจกรรม “ห้องเที่ยวสุขสันต์ ที่พิพิธภัณฑ์เกษตรฯ” เป็นครั้งที่เท่าไร

ท่านเคยเข้าร่วมกิจกรรม “ห้องเที่ยวสุขสันต์ ที่พิพิธภัณฑ์เกษตรฯ” เป็นครั้งที่เท่าไร	จำนวน (ราย)	ร้อยละ
เป็นครั้งแรก	108	66.26
เป็นครั้งที่สอง	24	14.72
มากกว่า 3 ครั้ง	31	19.02
<b>รวม</b>	<b>163</b>	<b>100.00</b>

จากตารางที่ 7 แสดงจำนวน และค่าร้อยละของผู้ตอบแบบสอบถามเคยเข้าร่วมกิจกรรม “ท่องเที่ยวสุขสันต์ ที่พิพิธภัณฑ์เกษตรฯ” เป็นครั้งที่เท่าไร ใช้เป็นกลุ่มตัวอย่างในการศึกษาครั้งนี้ จำนวน 163 ราย จำแนกตามตัวแปรได้ดังนี้

ท่านเคยเข้าร่วมกิจกรรม “ท่องเที่ยวสุขสันต์ ที่พิพิธภัณฑ์เกษตรฯ” เป็นครั้งที่เท่าไร ผู้ตอบแบบสอบถามส่วนใหญ่เคยเข้าร่วมกิจกรรมเป็นครั้งแรก จำนวน 108 ราย คิดเป็นร้อยละ 66.26 รองลงมา คือเคยเข้าร่วมกิจกรรมมากกว่า 3 ครั้ง จำนวน 31 ราย คิดเป็นร้อยละ 19.02 และเคยเข้าร่วมกิจกรรมเป็นครั้งที่ 2 จำนวน 24 ราย คิดเป็นร้อยละ 14.72

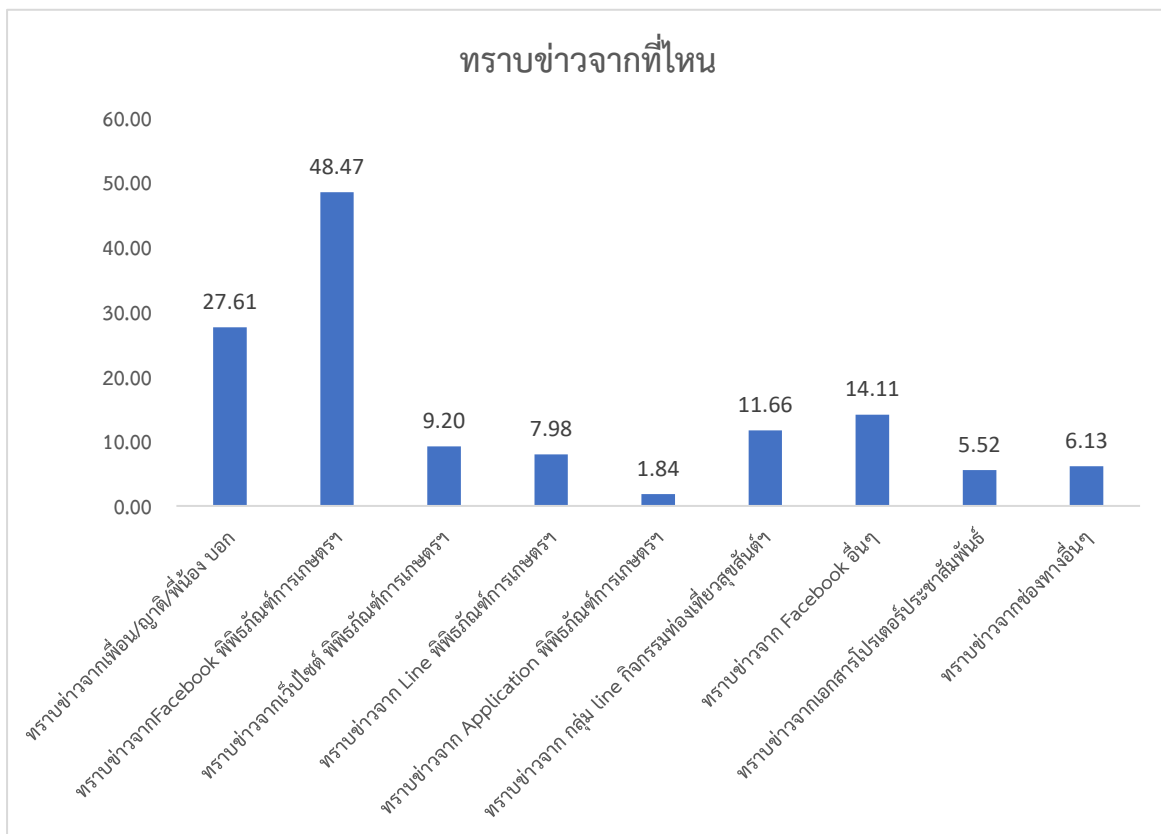




ตารางที่ 8 แสดงจำนวน และค่าร้อยละของผู้ตอบแบบสอบถามทราบข่าวสารการจั  
กิจกรรม “ท่องเที่ยวสุขสันต์ ที่พิพิธภัณฑ์เกษตรฯ” จากสื่อใด (เลือกได้หลายคำตอบ)

ท่านทราบข่าวสารการจักิจกรรม “ท่องเที่ยวสุขสันต์ ที่พิพิธภัณฑ์เกษตรฯ” จากสื่อใดต่อไปนี้	จำนวน (ราย)	ร้อยละ
ทราบข่าวจากเพื่อน/ญาติ/พี่น้อง บอ	45	27.61
ทราบข่าวจากFacebook พิพิธภัณฑ์การเกษตรฯ	79	48.47
ทราบข่าวจากเว็บไซต์ พิพิธภัณฑ์การเกษตรฯ	15	9.20
ทราบข่าวจาก Line พิพิธภัณฑ์การเกษตรฯ	13	7.98
ทราบข่าวจาก Application พิพิธภัณฑ์การเกษตรฯ	3	1.84
ทราบข่าวจาก กลุ่ม line กิจกรรมท่องเที่ยวสุขสันต์ฯ	19	11.66
ทราบข่าวจาก Facebook อื่นๆ	23	14.11
ทราบข่าวจากเอกสารโปรเตอร์ประชาสัมพันธ์	9	5.52
ทราบข่าวจากช่องทางอื่นๆ	10	6.13

จากตารางที่ 8 แสดงจำนวน และค่าร้อยละของผู้ตอบแบบสอบถามทราบข่าวสารการจั  
กิจกรรม “ท่องเที่ยวสุขสันต์ ที่พิพิธภัณฑ์เกษตรฯ” จากสื่อใด ผู้ตอบแบบสอบถามส่วนใหญ่ทราบข่าว  
การจักิจกรรมจากช่องทาง Facebook พิพิธภัณฑ์การเกษตรฯ คิดเป็นร้อยละ 48.47 รองลงมาคือ  
ทราบข่าวจากเพื่อน/ญาติ/พี่น้อง บอ คิดเป็นร้อยละ 27.61 ทราบข่าวจาก Facebook อื่นๆ คิดเป็น  
ร้อยละ 14.11 ทราบข่าวจากกลุ่ม line กิจกรรมท่องเที่ยวสุขสันต์ฯ คิดเป็นร้อยละ 11.66 ทราบข่าว  
จากเว็บไซต์ พิพิธภัณฑ์การเกษตรฯ คิดเป็นร้อยละ 9.20 ทราบข่าวจาก Line พิพิธภัณฑ์การเกษตรฯ  
คิดเป็นร้อยละ 7.98 ทราบข่าวจากช่องทางอื่นๆ คิดเป็นร้อยละ 6.13 ทราบข่าวจากเอกสารโปรเตอร์  
ประชาสัมพันธ์ คิดเป็นร้อยละ 5.52 และทราบข่าวจาก Application พิพิธภัณฑ์การเกษตรฯ คิดเป็น  
ร้อยละ 1.84 ตามลำดับ



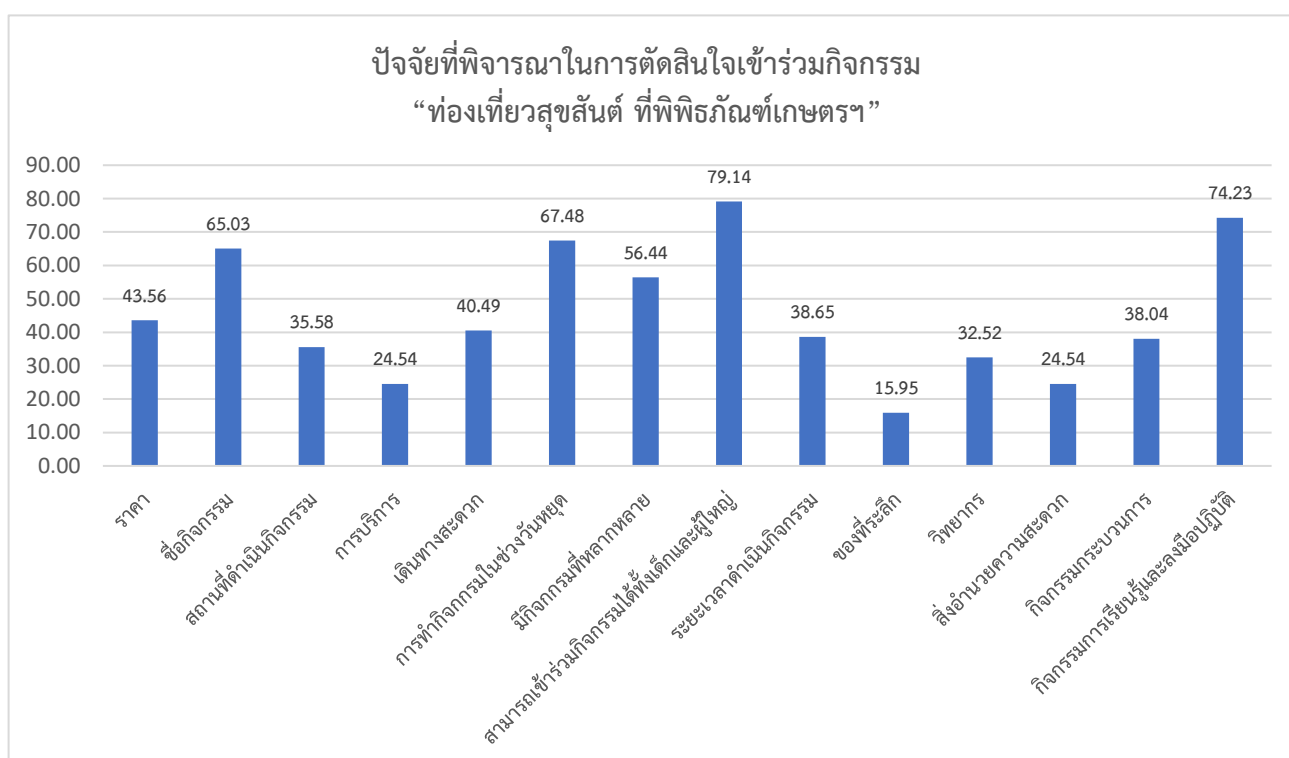
### ตอนที่ 3 การวิเคราะห์ข้อมูลปัจจัยที่ส่งผลต่อการเข้าร่วมกิจกรรม “ท่องเที่ยวสุขสันต์ ที่พิพิธภัณฑสถานแห่งชาติเกษตรฯ”

การวิเคราะห์ข้อมูลเกี่ยวกับการรับทราบข้อมูลปัจจัยที่ส่งผลต่อการเข้าร่วมกิจกรรม “ท่องเที่ยวสุขสันต์ ที่พิพิธภัณฑสถานแห่งชาติเกษตรฯ” ซึ่งประกอบด้วยข้อมูล ปัจจัยที่พิจารณาในการตัดสินใจเข้าร่วมกิจกรรม “ท่องเที่ยวสุขสันต์ ที่พิพิธภัณฑสถานแห่งชาติเกษตรฯ” อันดับที่ท่านเห็นว่าเป็นปัจจัยที่ทำให้ท่านการตัดสินใจเข้าร่วมกิจกรรม “ท่องเที่ยวสุขสันต์ ที่พิพิธภัณฑสถานแห่งชาติเกษตรฯ” โดยให้ปัจจัยที่ท่านเห็นว่าสำคัญที่สุดเป็นอันดับ 1 รองลงไปอันดับ 2..3..4..5 ตามลำดับ ซึ่งผลการวิเคราะห์ข้อมูลปรากฏ ดังนี้

ตารางที่ 9 แสดงจำนวน และค่าร้อยละของผู้ตอบแบบสอบถามปัจจัยที่พิจารณาในการตัดสินใจเข้าร่วมกิจกรรม “ท่องเที่ยวสุขสันต์ ที่พิพิธภัณฑสถานแห่งชาติเกษตรฯ” (เลือกได้หลายคำตอบ)

ปัจจัยที่พิจารณาในการตัดสินใจเข้าร่วมกิจกรรม “ท่องเที่ยวสุขสันต์ ที่พิพิธภัณฑสถานแห่งชาติเกษตรฯ”	จำนวน (ราย)	ร้อยละ
ราคา	71	43.56
ชื่อกิจกรรม	106	65.03
สถานที่ดำเนินกิจกรรม	58	35.58
การบริการ	40	24.54
เดินทางสะดวก	66	40.49
การทำกิจกรรมในช่วงวันหยุด	110	67.48
มีกิจกรรมที่หลากหลาย	92	56.44
สามารถเข้าร่วมกิจกรรมได้ทั้งเด็กและผู้ใหญ่	129	79.14
ระยะเวลาดำเนินกิจกรรม	63	38.65
ของที่ระลึก	26	15.95
วิทยากร	53	32.52
สิ่งอำนวยความสะดวก	40	24.54
กิจกรรมกระบวนการ	62	38.04
กิจกรรมการเรียนรู้และลงมือปฏิบัติ	121	74.23
<b>รวม</b>		<b>100.00</b>

จากตารางที่ 9 แสดงจำนวน และค่าร้อยละของผู้ตอบแบบสอบถามปัจจัยที่พิจารณาในการตัดสินใจเข้าร่วมกิจกรรม “ท่องเที่ยวสุขสันต์ ที่พิพิธภัณฑสถานแห่งชาติ” ปัจจัยที่ส่งผลต่อการพิจารณาการตัดสินใจเข้าร่วมกิจกรรม “ท่องเที่ยวสุขสันต์ ที่พิพิธภัณฑสถานแห่งชาติ” มากที่สุด คือปัจจัยสามารถเข้าร่วมกิจกรรมได้ทั้งเด็กและผู้ใหญ่ คิดเป็นร้อยละ 79.14 รองลงมา ได้แก่ ปัจจัยกิจกรรมการเรียนรู้และลงมือปฏิบัติ คิดเป็นร้อยละ 74.23 ปัจจัยการทำกิจกรรมในช่วงวันหยุด คิดเป็นร้อยละ 67.48 ปัจจัยซื้อกิจกรรม คิดเป็นร้อยละ 65.03 และปัจจัยมีกิจกรรมที่หลากหลาย คิดเป็นร้อยละ 56.44 ตามลำดับ



ตารางที่ 10 แสดงอันดับ ปัจจัย จำนวน และค่าร้อยละของผู้ตอบแบบสอบถามอันดับที่เห็นว่า เป็นปัจจัยที่ทำให้การตัดสินใจเข้าร่วมกิจกรรม “ท่องเที่ยวสุขสันต์ ที่พิพิธภัณฑสถานแห่งชาติ” โดยให้ปัจจัยที่ เห็นว่าสำคัญที่สุดเป็นอันดับ 1 รองลงไปอันดับ 2..3..4..5 ตามลำดับ

อันดับ	ปัจจัย	จำนวน (ราย)	ร้อยละ
อันดับที่ 1	- ชื่อกิจกรรม	31	19
อันดับที่ 2	- สามารถเข้าร่วมกิจกรรมได้ทั้งเด็กและผู้ใหญ่	29	18
อันดับที่ 3	- กิจกรรมการเรียนรู้และลงมือปฏิบัติ	28	17
อันดับที่ 4	- เดินทางสะดวก	23	14
อันดับที่ 5	- มีกิจกรรมที่หลากหลาย	22	13

จากตารางที่ 10 แสดงอันดับ ปัจจัย จำนวน และค่าร้อยละของผู้ตอบแบบสอบถามเห็นว่าเป็น ปัจจัยที่ทำให้ผู้ตอบแบบสอบถามการตัดสินใจเข้าร่วมกิจกรรม “ท่องเที่ยวสุขสันต์ ที่พิพิธภัณฑ์เกษตรฯ” โดยให้ปัจจัยที่เห็นว่าสำคัญที่สุดเป็นอันดับ 1 คือปัจจัยชื่อกิจกรรม อันดับที่ 2 คือปัจจัยการทำกิจกรรม ในช่วงวันช่วงวันหยุด อันดับที่ 3 คือปัจจัยกิจกรรมการเรียนรู้และลงมือปฏิบัติ อันดับที่ 4 คือปัจจัยการเดินทางสะดวก และอันดับที่ 5 คือปัจจัยการมีกิจกรรมที่หลากหลาย ตามลำดับ

#### ตอนที่ 4 การวิเคราะห์ข้อมูลศึกษาความพึงพอใจของผู้เข้าร่วมกิจกรรม “ท่องเที่ยวสุขสันต์ ที่พิพิธภัณฑ์เกษตรฯ”

การวิเคราะห์ข้อมูลศึกษาความพึงพอใจของผู้เข้าร่วมกิจกรรม “ท่องเที่ยวสุขสันต์ ที่พิพิธภัณฑ์เกษตรฯ” ประกอบด้วย ด้านวิทยากร ด้านฐานการเรียนรู้พิพิธภัณฑ์กลางแจ้ง ด้านการให้บริการรถนำชม ด้านนิทรรศการพิพิธภัณฑ์ภายในอาคาร ด้านภาพยนตร์ 3 มิติ ด้านกิจกรรมการเรียนรู้และลงมือปฏิบัติ ด้านสิ่งอำนวยความสะดวก ด้านความเหมาะสมของระยะเวลาในการทำกิจกรรม ด้านรูปแบบการทำกิจกรรม ด้านความพึงพอใจของผู้เข้าร่วมกิจกรรม “ท่องเที่ยวสุขสันต์ ที่พิพิธภัณฑ์เกษตรฯ”

ตารางที่ 11 แสดงจำนวนค่าเฉลี่ย ส่วนเบี่ยงเบนมาตรฐาน ความพึงพอใจของผู้เข้าร่วมกิจกรรม “ท่องเที่ยวสุขสันต์ ที่พิพิธภัณฑ์เกษตรฯ”

ลำดับ ที่	รายการ	ระดับคะแนน							ส่วน เบี่ยงเบน มาตรฐาน SD	ระดับ ความพึง พอใจ
		น้อย ที่สุด (1)	น้อย (2)	ปาน กลาง (3)	มาก (4)	มากที่สุด (5)	ค่าเฉลี่ย $\bar{X}$			
1	เจ้าหน้าที่วิทยากร	1 (1%)	0 (0%)	1 (1%)	42 (26%)	119 (73%)	4.71	0.54	มากที่สุด	
2	ฐานการเรียนรู้ พิพิธภัณฑ์กลางแจ้ง	1 (1%)	1 (1%)	9 (6%)	59 (36%)	93 (57%)	4.48	0.69	มาก	
3	การให้บริการรถนำชม	0 (0%)	0 (0%)	4 (2%)	49 (30%)	110 (67%)	4.65	0.53	มากที่สุด	
4	นิทรรศการพิพิธภัณฑ์ ภายในอาคาร	0 (0%)	2 (1%)	18 (11%)	40 (25%)	103 (63%)	4.50	0.74	มาก	
5	ภาพยนตร์ 3 มิติ	0 (0%)	0 (0%)	16 (10%)	39 (24%)	108 (66%)	4.56	0.67	มากที่สุด	
6	กิจกรรมการเรียนรู้ และลงมือปฏิบัติ	0 (0%)	2 (1%)	7 (4%)	42 (26%)	112 (69%)	4.62	0.63	มากที่สุด	
7	สิ่งอำนวยความสะดวก	0 (0%)	1 (1%)	11 (7%)	59 (36%)	92 (56%)	4.48	0.65	มาก	

ลำดับ ที่	รายการ	ระดับคะแนน							
		น้อย ที่สุด (1)	น้อย (2)	ปาน กลาง (3)	มาก (4)	มากที่สุด (5)	ค่าเฉลี่ย $\bar{X}$	ส่วน เบี่ยงเบน มาตรฐาน SD	ระดับ ความพึง พอใจ
8	ความเหมาะสมของ ระยะเวลาในการทำ กิจกรรม	0 (0%)	1 (1%)	12 (7%)	44 (27%)	106 (65%)	4.56	0.66	มากที่สุด
9	รูปแบบการทำกิจกรรม	0 (0%)	1 (1%)	10 (6%)	50 (31%)	102 (63%)	4.55	0.64	มากที่สุด
10	ท่านมีความพึงใจต่อการ เข้ากิจกรรม “ท่องเที่ยว สุขสันต์ ที่พิพิธภัณฑ์ เกษตรฯ”ระดับใด	0 (0%)	0 (0%)	3 (2%)	44 (27%)	116 (71%)	4.69	0.50	มากที่สุด

จากตารางที่ 11 แสดงจำนวนค่าเฉลี่ย ส่วนเบี่ยงเบนมาตรฐาน ความพึงพอใจของผู้เข้าร่วมกิจกรรม “ท่องเที่ยวสุขสันต์ ที่พิพิธภัณฑ์เกษตรฯ” พบว่า ผู้ตอบแบบสอบถามส่วนใหญ่มีความพึงใจต่อการเข้ากิจกรรม “ท่องเที่ยวสุขสันต์ ที่พิพิธภัณฑ์เกษตรฯ” มากที่สุด ( $\bar{X} = 4.69$ ) จำแนกตามรายชื่อ พบว่า ผู้ตอบแบบสอบถามมีความพึงใจต่อเจ้าหน้าที่วิทยากรอยู่ในระดับมากที่สุดอันดับแรก ( $\bar{X} = 4.71$ ) รองลงมาได้แก่ การให้บริการรถนำชม ( $\bar{X} = 4.65$ ) กิจกรรมการเรียนรู้และลงมือปฏิบัติ ( $\bar{X} = 4.62$ ) ภาพยนตร์ 3 มิติและความเหมาะสมของระยะเวลาในการทำกิจกรรม ( $\bar{X} = 4.56$ ) รูปแบบการทำกิจกรรม ( $\bar{X} = 4.55$ ) นิทรรศการพิพิธภัณฑ์ภายในอาคาร ( $\bar{X} = 4.50$ ) และสิ่งอำนวยความสะดวก ( $\bar{X} = 4.48$ )

## บทที่ 5

### สรุป และข้อเสนอแนะ

งานวิจัยเรื่อง การตัดสินใจในการเข้าร่วมกิจกรรม “ท่องเที่ยวสุขสันต์ ที่พิพิธภัณฑสถานแห่งชาติ” ของผู้เข้าร่วมกิจกรรม มีวัตถุประสงค์เพื่อเพื่อศึกษาปัจจัยที่ส่งผลต่อการตัดสินใจของผู้เข้าร่วมกิจกรรม “ท่องเที่ยวสุขสันต์ ที่พิพิธภัณฑสถานแห่งชาติ” ศึกษาความพึงพอใจของผู้เข้าร่วมกิจกรรม “ท่องเที่ยวสุขสันต์ ที่พิพิธภัณฑสถานแห่งชาติ” เพื่อใช้ในการปรับปรุงพัฒนากิจกรรม “ท่องเที่ยวสุขสันต์ ที่พิพิธภัณฑสถานแห่งชาติ” ให้เหมาะสมสำหรับกลุ่มเป้าหมาย ต่อไป

#### 5.1 สรุปผล

จากการศึกษาพบว่า ผู้ตอบแบบสอบถาม จำนวน 163 ราย โดยส่วนใหญ่เป็นเพศหญิง จำนวน 107 ราย คิดเป็นร้อยละ 65.34 รองลงมาเป็นเพศชาย จำนวน 56 ราย คิดเป็นร้อยละ 34.36 ซึ่งปัจจัยที่ส่งผลต่อการพิจารณาการตัดสินใจเข้าร่วมกิจกรรม “ท่องเที่ยวสุขสันต์ ที่พิพิธภัณฑสถานแห่งชาติ” มากที่สุด คือปัจจัยสามารถเข้าร่วมกิจกรรมได้ทั้งเด็กและผู้ใหญ่ คิดเป็นร้อยละ 79.14 รองลงมา ได้แก่ ปัจจัยกิจกรรมการเรียนรู้และลงมือปฏิบัติ คิดเป็นร้อยละ 74.23 ปัจจัยการทำกิจกรรมในช่วงวันหยุด คิดเป็นร้อยละ 67.48 ปัจจัยชื่อกิจกรรม คิดเป็นร้อยละ 65.03 และปัจจัยมีกิจกรรมที่หลากหลาย คิดเป็นร้อยละ 56.44 ตามลำดับ โดยที่ปัจจัยที่ผู้ตอบแบบสอบถามเห็นว่าสำคัญที่สุดเป็นอันดับ 1 คือ ปัจจัยชื่อกิจกรรม อันดับที่ 2 คือปัจจัยการทำกิจกรรมในช่วงวันช่วงวันหยุด อันดับที่ 3 คือปัจจัยกิจกรรมการเรียนรู้ และลงมือปฏิบัติ อันดับที่ 4 คือปัจจัยการเดินทางสะดวก และอันดับที่ 5 คือปัจจัยการมีกิจกรรมที่หลากหลาย ตามลำดับ และผู้ตอบแบบสอบถามส่วนใหญ่มีความพึงพอใจต่อการเข้ากิจกรรม “ท่องเที่ยวสุขสันต์ ที่พิพิธภัณฑสถานแห่งชาติ” มากที่สุด ( $\bar{X} = 4.69$ ) จำแนกตามรายข้อ พบว่า ผู้ตอบแบบสอบถามมีความพึงพอใจต่อเจ้าหน้าที่วิทยากรอยู่ในระดับมากที่สุดอันดับแรก ( $\bar{X} = 4.71$ ) รองลงมา ได้แก่ การให้บริการนำชม ( $\bar{X} = 4.65$ ) กิจกรรมการเรียนรู้และลงมือปฏิบัติ ( $\bar{X} = 4.62$ ) ภาพยนตร์ 3 มิติและความเหมาะสมของระยะเวลาในการทำกิจกรรม ( $\bar{X} = 4.56$ ) รูปแบบการทำกิจกรรม ( $\bar{X} = 4.55$ ) นิทรรศการพิพิธภัณฑสถานภายในอาคาร ( $\bar{X} = 4.50$ ) และสิ่งอำนวยความสะดวก ( $\bar{X} = 4.48$ )

#### 5.2 ข้อเสนอแนะจากผู้ตอบแบบสอบถาม

จากการศึกษาจะเห็นได้ว่าผู้ตอบแบบสอบถาม มีข้อเสนอแนะ ดังนี้

1. อยากให้จัดสลับกิจกรรมวันเสาร์ วันอาทิตย์ในแต่ละเดือน เช่น กิจกรรม A วันเสาร์ไปจัดในวันอาทิตย์เดือนอื่นๆ (เนื่องจากว่างวันเสาร์ แต่อยากมาร่วมกิจกรรมวันอาทิตย์) ให้ประชาสัมพันธ์เยอะๆ
2. กิจกรรมดีมาก ๆ อยากให้จัดต่อเนื่องไปเรื่อย ๆ ต่อยอดไปเรื่อย ๆ อยากให้จัดกิจกรรมค่ายสำหรับเด็ก
3. นิทรรศการพิพิธภัณฑสถานฯ ตรีศกษตร เด็ก ๆ ชมแล้วไม่เข้าใจ

### บรรณานุกรม

- กมลชนก คำอ่อน.2561.ความพึงพอใจของนักท่องเที่ยวเกาหลีใต้ที่มีต่ออุทยานประวัติศาสตร์  
พระนครศรีอยุธยา.วารสารวิชาการมหาวิทยาลัยปทุมธานี ปีที่ 10 ฉบับที่ 1 (มกราคม-  
มิถุนายน 2561)
- กาญจนา ขวัญเมือง และคณ.2564. เครื่องมือและวิธีการเก็บข้อมูล. สำนักงานเศรษฐกิจการเกษตร.  
Powerpoint slides.
- ชนพงษ์ อาภรณ์พิศาล.2563.ปัจจัยที่ส่งผลต่อการตัดสินใจมาท่องเที่ยวสะพานข้ามแม่น้ำแควจังหวัด  
กาญจนบุรี.วารสารสหวิทยาการวิจัย: ฉบับบัณฑิตศึกษา ปีที่ 9 ฉบับที่ 2 (กรกฎาคม-  
ธันวาคม 2563)
- อิทธิพร แสงพิรุณ และคณะ.2564.ความพึงพอใจต่อเส้นทางท่องเที่ยวเชิงวัฒนธรรมอาหารของชุมชน  
ย่านเยาวราช กรุงเทพมหานคร.วารสารเพื่อการพัฒนาการท่องเที่ยวสู่ความยั่งยืน ปีที่  
3 ฉบับที่ 2 กรกฎาคม -ธันวาคม 2564
- ประสิทธิ์ รัตนพันธ์.2559.ปัจจัยที่มีผลต่อการตัดสินใจเข้ามาท่องเที่ยวในจังหวัดสงขลา.สุทธิปริทัศน์  
ปีที่ 30 ฉบับพิเศษ ตุลาคม - ธันวาคม 2559
- ปิยะพงศ์ พัดชา ชวาลศักดิ์ และคณะ 2560.ปัจจัยที่มีผลต่อการตัดสินใจของนักท่องเที่ยวต่อการ  
ท่องเที่ยวเชิงสุขภาพในพื้นที่ กลุ่มจังหวัดชายทะเลภาคตะวันออก.วารสารนวัตกรรม  
และการจัดการ ปีที่ 5 เดือนมกราคม - ธันวาคม 2563
- พิพิธภัณฑการเกษตรฯ. 2564. จำนวนผู้เข้าร่วมกิจกรรมท่องเที่ยวสุขสันต์ ที่พิพิธภัณฑเกษตรเฉลิม  
พระเกียรติพระบาทสมเด็จพระเจ้าอยู่หัว ปีงบประมาณ 2564.
- เพียงใจ คงพันธ์ และภัทราวรรณ วังบุญคง.2564.ความพึงพอใจของนักท่องเที่ยวชาวไทยที่มีต่อการ  
ท่องเที่ยวเขาศูนย์จังหวัดนครศรีธรรมราช.วารสารมนุษยศาสตร์และสังคมศาสตร์  
มหาวิทยาลัยราชภัฏอุบลราชธานี ปีที่ 12ฉบับที่ 1 (มกราคม-มิถุนายน 2564)
- วัฒน์กา มะลาหอม และคณะ 2564.ปัจจัยที่มีผลต่อการตัดสินใจของนักท่องเที่ยวในการท่องเที่ยวเชิง  
เกษตร อำเภอวังน้ำเขียว จังหวัดนครราชสีมา.แก่นเกษตร49 ฉบับที่ 4: 1025-  
1033(2564)/doi:10.14456 /kaj.2021.91.
- สุจิตรา ริมดุสิต พูนทรัพย์ เศษศรี และชิตชม กันจุฬา.2564.ปัจจัยที่ส่งผลต่อการเลือกแหล่งท่องเที่ยว  
ของนักท่องเที่ยวกลุ่มครอบครัว กรณีศึกษา จังหวัดนนทบุรี. วารสารวิชาการศรีปทุม  
ชลบุรี ปีที่ 18 ฉบับที่ 2 เดือนตุลาคม - เดือนธันวาคม 2564
- สุรียา แสงพงศ์.2560.ความพึงพอใจของนักท่องเที่ยวต่อการท่องเที่ยว สวนสัตว์เปิดเขาเขียว จังหวัด  
ชลบุรี. วารสารด้านการบริหารรัฐกิจและการเมือง ปีที่ 6 ฉบับที่ 2 (2560)
- Matura Suansri.2559.ความพึงพอใจของนักท่องเที่ยวที่มีต่อแหล่งท่องเที่ยวเพื่อการเรียนรู้ใน  
จังหวัดปทุมธานี.วารสารการบริการและการท่องเที่ยวไทย69 ปีที่ 11 ฉบับที่ 1  
(มกราคม - มิถุนายน 2559)



## ภาคผนวก

### ตัวอย่างแบบสอบถาม

#### แบบสอบถามสำหรับงานวิจัย

เรื่อง : การตัดสินใจในการเข้าร่วมกิจกรรม “ท่องเที่ยวสุขสันต์ ที่พิพิธภัณฑสถานแห่งชาติเกษตรรา” ของผู้เข้าร่วมกิจกรรม

แบบสอบถามนี้มีวัตถุประสงค์เพื่อศึกษาปัจจัยที่ส่งผลต่อการตัดสินใจของผู้เข้าร่วมกิจกรรม “ท่องเที่ยวสุขสันต์ ที่พิพิธภัณฑสถานแห่งชาติเกษตรรา” และศึกษาความพึงพอใจของผู้เข้าร่วมกิจกรรม “ท่องเที่ยวสุขสันต์ ที่พิพิธภัณฑสถานแห่งชาติเกษตรรา” ดังนั้น ข้อมูลของท่านที่ได้จากการตอบแบบสอบถามนี้จะเก็บเป็นความลับและนำไปใช้ประโยชน์เพื่อการศึกษาและพัฒนาเท่านั้น ผู้วิจัยจึงหวังเป็นอย่างยิ่งว่าจะได้รับความร่วมมือจากท่านในการตอบแบบสอบถามนี้ตามความจริง และตอบทุกข้อ

#### คำชี้แจง

1. โปรดตอบทุกข้อด้วยการเขียนเครื่องหมาย ✓ ที่ท่านต้องการระบุเป็นคำตอบและเติมข้อความลงในช่องว่าง  
ทั้งนี้แล้วแต่กรณี

2. โปรดตอบคำถามให้ครบทุกข้อ

3. แบบสอบถามนี้แบ่งออกเป็น 4 ตอน ดังนี้

ตอนที่ 1 ข้อมูลส่วนบุคคล/ข้อมูลทั่วไป

ตอนที่ 2 การรับทราบข้อมูลข่าวสารและการเข้าร่วมกิจกรรม “ท่องเที่ยวสุขสันต์ ที่พิพิธภัณฑสถานแห่งชาติเกษตรรา”

ตอนที่ 3 ข้อมูลปัจจัยที่ส่งผลต่อการตัดสินใจเข้าร่วมกิจกรรม “ท่องเที่ยวสุขสันต์ ที่พิพิธภัณฑสถานแห่งชาติเกษตรรา”

ตอนที่ 4 ข้อมูลศึกษาความพึงพอใจของผู้เข้าร่วมกิจกรรม “ท่องเที่ยวสุขสันต์ ที่พิพิธภัณฑสถานแห่งชาติเกษตรรา”

ตอนที่ 1 ข้อมูลส่วนบุคคล/ข้อมูลทั่วไป

1.1 เพศ

( ) ชาย

( ) หญิง

1.2 อายุ

( ) น้อยกว่า 10 ปี

( ) 10 – 20 ปี

( ) 21 – 30 ปี

( ) 31 – 40 ปี

( ) 41 – 50 ปี

( ) มากกว่า 50 ปี

1.3 ระดับการศึกษา

( ) ม.ปลาย/ปวช.

( ) ปวส./อนุปริญญา

( ) ปริญญาตรีหรือเทียบเท่า

( ) ปริญญาโท

( ) สูงกว่าปริญญาโท

( ) อื่นๆระบุ.....

1.4 อาชีพ

( ) นักเรียน/นักศึกษา

( ) เกษตรกร

( ) ข้าราชการ/พนักงานรัฐวิสาหกิจ/เจ้าหน้าที่รัฐ

( ) ธุรกิจส่วนตัว

( ) พนักงานบริษัทเอกชน

( ) พ่อบ้าน/แม่บ้าน

( ) อื่นๆระบุ.....

## 1.5 ปัจจุบันท่านพักอาศัยอยู่จังหวัดใด

- |                                   |   |                                  |
|-----------------------------------|---|----------------------------------|
| <input type="checkbox"/> กรุงเทพฯ | <input type="checkbox"/> ปทุมธานี       | <input type="checkbox"/> ออยุธยา |
| <input type="checkbox"/> นนทบุรี  | <input type="checkbox"/> สมุทรปราการ    | <input type="checkbox"/> สระบุรี |
| <input type="checkbox"/> นครปฐม   | <input type="checkbox"/> อื่นๆระบุ..... |                                  |

## ตอนที่ 2 การรับทราบข้อมูลข่าวสารและการเข้าร่วมกิจกรรม “ห้องเที่ยวสุขสันต์ ที่พิพิธภัณฑ์เกษตรฯ”

2.1 ท่านเคยเข้าร่วมกิจกรรม “ห้องเที่ยวสุขสันต์ ที่พิพิธภัณฑ์เกษตรฯ” มาก่อนหรือไม่

- |                                      |   |
|--------------------------------------|---|
| <input type="checkbox"/> เคยเข้าร่วม | <input type="checkbox"/> ไม่เคยเข้าร่วมมาก่อน |
|--------------------------------------|---|

2.2 ท่านเข้าร่วมกิจกรรม “ห้องเที่ยวสุขสันต์ ที่พิพิธภัณฑ์เกษตรฯ” เป็นครั้งที่เท่าไร

- |                                       |  |  |
|---------------------------------------|--|--|
| <input type="checkbox"/> เป็นครั้งแรก | <input type="checkbox"/> เป็นครั้งที่สอง | <input type="checkbox"/> มากกว่าสองครั้ง |
|---------------------------------------|--|--|

2.3 ท่านทราบข่าวสารการจัดกิจกรรม “ห้องเที่ยวสุขสันต์ ที่พิพิธภัณฑ์เกษตรฯ” จากสื่อใดต่อไปนี้ (ตอบได้มากกว่า 1 ข้อ)

- |  |  |
|--|--|
| <input type="checkbox"/> เพื่อน/ญาติ/พี่ - น้อง บอก      | <input type="checkbox"/> Facebook พิพิธภัณฑ์การเกษตรฯ          |
| <input type="checkbox"/> เว็บไซต์ พิพิธภัณฑ์การเกษตรฯ    | <input type="checkbox"/> line พิพิธภัณฑ์การเกษตรฯ              |
| <input type="checkbox"/> Application พิพิธภัณฑ์การเกษตรฯ | <input type="checkbox"/> กลุ่ม line กิจกรรมห้องเที่ยวสุขสันต์ฯ |
| <input type="checkbox"/> Facebook อื่นๆ                  | <input type="checkbox"/> เอกสารโปรเตอร์ประชาสัมพันธ์           |
| <input type="checkbox"/> ช่องทางอื่นๆระบุ.....           |  |

## ตอนที่ 3 ข้อมูลปัจจัยที่ส่งผลต่อการตัดสินใจเข้าร่วมกิจกรรม “ห้องเที่ยวสุขสันต์ ที่พิพิธภัณฑ์เกษตรฯ”

3.1 ปัจจัยที่พิจารณาในการตัดสินใจเข้าร่วมกิจกรรม “ห้องเที่ยวสุขสันต์ ที่พิพิธภัณฑ์เกษตรฯ” (เลือกได้หลายคำตอบ)

- |   |  |
|---|--|
| <input type="checkbox"/> ราคา                                       | <input type="checkbox"/> ระยะเวลาดำเนินกิจกรรม             |
| <input type="checkbox"/> ชื่อกิจกรรม                                | <input type="checkbox"/> ของที่ระลึก                       |
| <input type="checkbox"/> สถานที่ดำเนินกิจกรรม                       | <input type="checkbox"/> วิทยากร                           |
| <input type="checkbox"/> การบริการ                                  | <input type="checkbox"/> สิ่งอำนวยความสะดวก                |
| <input type="checkbox"/> เดินทางสะดวก                               | <input type="checkbox"/> กิจกรรมกระบวนการ                  |
| <input type="checkbox"/> การทำกิจกรรมในช่วงวันหยุด                  | <input type="checkbox"/> กิจกรรมการเรียนรู้และลงมือปฏิบัติ |
| <input type="checkbox"/> มีกิจกรรมที่หลากหลาย                       |  |
| <input type="checkbox"/> สามารถเข้าร่วมกิจกรรมได้ทั้งเด็กและผู้ใหญ่ |  |

3.2 กรุณาระบุนับที่ท่านเห็นว่าเป็นปัจจัยที่ทำให้ท่านการตัดสินใจเข้าร่วมกิจกรรม “ท่องเที่ยวสุขสันต์ ที่พิพิธภัณฑ์เกษตรฯ” โดยให้ปัจจัยที่ท่านเห็นว่าสำคัญที่สุดเป็นอันดับ 1 รองลงไปอันดับ 2..3..4..5 ตามลำดับ

- |  |                                       |
|--|---------------------------------------|
| ( ) ราคา                                       | ( ) ระยะเวลาดำเนินกิจกรรม             |
| ( ) ชื่อกิจกรรม                                | ( ) ของที่ระลึก                       |
| ( ) สถานที่ดำเนินกิจกรรม                       | ( ) วิทยากร                           |
| ( ) การบริการ                                  | ( ) สิ่งอำนวยความสะดวก                |
| ( ) เดินทางสะดวก                               | ( ) กิจกรรมกระบวนการ                  |
| ( ) การทำกิจกรรมในช่วงวันหยุด                  | ( ) กิจกรรมการเรียนรู้และลงมือปฏิบัติ |
| ( ) มีกิจกรรมที่หลากหลาย                       |                                       |
| ( ) สามารถเข้าร่วมกิจกรรมได้ทั้งเด็กและผู้ใหญ่ |                                       |

ตอนที่ 4 ข้อมูลศึกษาความพึงพอใจของผู้เข้าร่วมกิจกรรม “ท่องเที่ยวสุขสันต์ ที่พิพิธภัณฑ์เกษตรฯ”

คำชี้แจง กรุณาทำเครื่องหมาย ✓ ลงในช่องที่ตรงกับความเห็นของท่านมากที่สุด

ลำดับที่	รายการ	ระดับคะแนน				
		มากที่สุด (5)	มาก (4)	ปานกลาง (3)	น้อย (2)	น้อยที่สุด (1)
1	เจ้าหน้าที่วิทยากร					
2	ฐานการเรียนรู้พิพิธภัณฑ์กลางแจ้ง					
3	การให้บริการรถนำชม					
4	นิทรรศการพิพิธภัณฑ์ภายในอาคาร					
5	ภาพยนตร์ 3 มิติ					
6	กิจกรรมการเรียนรู้และลงมือปฏิบัติ					
7	สิ่งอำนวยความสะดวก					
8	ความเหมาะสมของระยะเวลาในการทำกิจกรรม					
9	รูปแบบการทำกิจกรรม					
10	ท่านมีความพึงใจต่อการเข้ากิจกรรม “ท่องเที่ยวสุขสันต์ ที่พิพิธภัณฑ์เกษตรฯ” ระดับใด					

ข้อเสนอแนะ

.....

.....

.....

.....