



คู่มือการปฏิบัติงาน (Work Manual)



ตลาด

เศรษฐกิจพอเพียง



ตลาดแห่งมิตรภาพ องค์กรความรู้ และการแบ่งปัน

สำนักงานพิพิธภัณฑ์เกษตรเฉลิมพระเกียรติพระบาทสมเด็จพระเจ้าอยู่หัว
(องค์การมหาชน)

คำนำ

คู่มือตลาดเศรษฐกิจพอเพียง ฉบับนี้ จัดทำขึ้นเพื่อให้เจ้าหน้าที่ พกฉ. และผู้มีส่วนรวมในงานตลาดเศรษฐกิจพอเพียงทุกฝ่ายมีความเข้าใจเป้าหมายและวัตถุประสงค์ เข้าใจภาพรวมหรือองค์ประกอบทั้งหมดของงานตลาดเศรษฐกิจพอเพียง รับผิดชอบต่อหน้าที่และภารกิจในการปฏิบัติงานเป็นลำดับขั้นตอนเพื่อให้งานตลาดเศรษฐกิจพอเพียงแต่ละครั้งสำเร็จลุล่วงอย่างมีประสิทธิภาพตามกำหนดเวลา

ดังนั้น ผู้จัดทำจึงได้รวบรวมเนื้อหาและลำดับขั้นตอนการดำเนินงานของสำนักทั้ง 5 สำนัก และ 2 กลุ่มงาน จากคณะทำงานรับผิดชอบโครงการพัฒนาพื้นที่สำนักงานพิพิธภัณฑสถานแห่งชาติพระเกียรติฯ ชุดที่ 4 เพื่อสะท้อนให้เห็นว่า ตลาดเศรษฐกิจพอเพียงนี้ เกิดขึ้นและสำเร็จได้จากการมีส่วนร่วม ความตั้งใจ และการร่วมมือของทุกฝ่าย และตลาดเศรษฐกิจพอเพียงไม่ได้เกิดขึ้นเพียงชั่วข้ามคืน หากแต่มีการเตรียมงาน และเตรียมการล่วงหน้านานนับเดือนสำหรับตลาดเศรษฐกิจพอเพียงในแต่ละครั้ง

ขอขอบคุณ ผู้อำนวยการสำนักงานพิพิธภัณฑสถานแห่งชาติพระเกียรติฯ พระบาทสมเด็จพระเจ้าอยู่หัว รองผู้อำนวยการสำนักงานพิพิธภัณฑสถานแห่งชาติพระเกียรติฯ ผู้เชี่ยวชาญ และที่ปรึกษา ที่ให้การสนับสนุนไม่เพียงแต่การจัดทำคู่มือ แต่สนับสนุนงานตลาดเศรษฐกิจพอเพียงให้พัฒนามาจนเป็นตลาดเศรษฐกิจพอเพียงอย่างในทุกวันนี้ ขอขอบคุณ ผู้อำนวยการสำนัก หัวหน้างานตลาดเศรษฐกิจพอเพียง คณะทำงานรับผิดชอบโครงการพัฒนาพื้นที่สำนักงานพิพิธภัณฑสถานแห่งชาติพระเกียรติฯ ชุดที่ 4 และทีมงาน ตลอดจนเจ้าหน้าที่ พกฉ. ทุกคนที่ให้ความร่วมมืออนุเคราะห์ข้อมูลให้คู่มือเล่มนี้มีความครบถ้วนและสมบูรณ์

หวังเป็นอย่างยิ่งว่า คู่มือฉบับนี้จะเป็นประโยชน์ต่อทุกท่านที่มีส่วนร่วมในการบริหารจัดการตลาดเศรษฐกิจพอเพียง พกฉ. ให้เกิดประโยชน์แก่สังคมไทยยิ่ง ๆ ขึ้นไป

สำนักนวัตกรรมการเกษตรเศรษฐกิจพอเพียง

สารบัญ

หน้า

1. บทนำ	1
1. หลักการและเหตุผลของการจัดทำคู่มือ (rational)	1
2. วัตถุประสงค์ของการจัดทำคู่มือ (objective)	1
3. ขอบเขตเนื้อหาในคู่มือตลาดนัด (scope)	1
4. คำจำกัดความ (definition) ที่ใช้ในคู่มือนี้	2
2. ตลาดเศรษฐกิจพอเพียง	5
1. ความคิด/แนวคิดเบื้องต้นของตลาดเศรษฐกิจพอเพียง	5
2. สินค้าโดดเด่นของตลาดเศรษฐกิจพอเพียง	6
3. ความมั่นใจแก่ผู้เข้าชม /ผู้บริโภค : ที่มาของสินค้า /ผู้ขาย	6
4. การบริหารจัดการ	7
5. เป้าหมายและวัตถุประสงค์ของตลาดเศรษฐกิจพอเพียง.	8
6. พัฒนาการของตลาดเศรษฐกิจพอเพียง(จากอดีต – ปัจจุบัน)	8
3. การบริหารจัดการงานตลาดเศรษฐกิจพอเพียงในปัจจุบัน	11
1. ผู้มีส่วนเกี่ยวข้องและความรับผิดชอบ (responsibility)	11
2. องค์ประกอบงานตลาดเศรษฐกิจพอเพียง	12
3. ขั้นตอน การดำเนินงาน (steps & process)	13
4. สถานที่จัดงานตลาดเศรษฐกิจพอเพียงในปัจจุบัน	13
5. งบประมาณในการดำเนินงานตลาดเศรษฐกิจพอเพียง	15
4. กรอบการเคลื่อนงาน โดยคณะทำงาน ชุดที่ 4 (working pattern)	16
1. ก่อนงานตลาด	16
2. ระหว่างวันงาน	17
3. หลังงานตลาดนัด	20
5. ภารกิจ หน้าที่ และปฏิทินการทำงาน	22
1. สำนัก 5 สำนัก	22
2. หัวหน้าตลาดนัด	23
3. เลขานุการตลาดนัด	23
4. แผนกนิทรรศการ	23
5. แผนกสีสันบรรยากาศ	24
6. แผนกถ่ายทอดองค์ความรู้และนวัตกรรมเกษตรเศรษฐกิจพอเพียง	25
7. แผนกเครือข่าย/พันธมิตร/ผู้สืบทอด	27
8. แผนกประชาสัมพันธ์	28
9. แผนกบริการ อาคารสถานที่และระบบจราจร	31

สารบัญ(ต่อ)

	หน้า
10. แผนกร้านค้า	33
11. แผนก ICT	35
12. แผนกกิจการพิเศษ	36
6. การสรุปและประเมินผล	37
ภาคผนวก	38
1. เอกสารประกอบ	39
ก. โครงการตลาดเศรษฐกิจพอเพียง	39
ข. หนังสือขออนุมัติโครงการตลาดเศรษฐกิจพอเพียง	43
ค. รายชื่อสื่อมวลชนขอความอนุเคราะห์ประชาสัมพันธ์งานตลาด	44
ง. รายชื่อหน่วยงาน/อปท. ขอติดตั้งป้าย ปชส.และใช้เสียง ปชส.	44
จ. กฎ ระเบียบ กติกา ร้านค้า ร่วมงานตลาดนัดเศรษฐกิจพอเพียง	45
2. แบบฟอร์มที่ใช้ในงานตลาดเศรษฐกิจพอเพียง	48
ก. แบบประเมินอบรม	49
ข. แบบบันทึกเงินสะพัดและเงินบริจาค (ร้านค้า)	50



บทนำ

1. หลักการและเหตุผลของการจัดทำคู่มือ (rational)

ตลาดเศรษฐกิจพอเพียง ของสำนักงานพิพิธภัณฑสถานเฉลิมพระเกียรติพระบาทสมเด็จพระเจ้าอยู่หัว (องค์การมหาชน) เป็นกิจกรรมหลักกิจกรรมหนึ่งในการเผยแพร่พระอัจฉริยภาพและพระเกียรติคุณของพระบาทสมเด็จพระปรมินทรมหาภูมิพลอดุลยเดช ฯ และเป็นเครื่องมือในการเผยแพร่และถ่ายทอดองค์ความรู้เกษตรเศรษฐกิจพอเพียง โดยจัดขึ้นเป็นประจำ ปีละ 11 ครั้ง

ในการจัดตลาดเศรษฐกิจพอเพียงแต่ละครั้งนั้น มีผู้เกี่ยวข้องหลายฝ่าย ได้แก่ เจ้าหน้าที่ของ พกฉ. ในบทบาทตามภาระหน้าที่ประจำสังกัดสำนักต่าง ๆ¹ และในบทบาทคณะทำงานตลาดเศรษฐกิจพอเพียง (หัวหน้าแผนกงานตลาดเศรษฐกิจพอเพียง และทีมงาน) อีกทั้งยังมี เครือข่าย ผู้รู้ /ปราชญ์ ภาควิชาความร่วมมือ ผู้สืบทอด ร้านค้าต่าง ๆ ที่มีบทบาทหน้าที่ต่างกันไป

อีกประการหนึ่งคือ แม้ว่าตลาดเศรษฐกิจพอเพียงแต่ละครั้งนั้นมีระยะเวลาเพียง 2 วัน (หากจัดร่วมกับ งานมหกรรม งานนิทรรศการหมุนเวียน จะเป็น 3-4 วัน) แต่ทว่า สารเนื้อหาของงานตลาดเศรษฐกิจพอเพียงแต่ละครั้ง ไม่ได้มีเพียงการให้ร้านค้ามาออกบูธเพื่อจำหน่ายสินค้าแต่เพียงอย่างเดียว แต่มีเรื่องนิทรรศการ เรื่องการถ่ายทอดองค์ความรู้และนวัตกรรมต่าง ๆ ดังนั้น การดำเนินการหลายเรื่องจึงต้องมีการประสานและดำเนินการไว้ล่วงหน้าเป็นเวลานานก่อนจะถึงวันจัดงานตลาดเศรษฐกิจพอเพียง

ดังนั้น คู่มือตลาดเศรษฐกิจพอเพียง จึงเป็นเครื่องมือสำคัญสำหรับผู้เกี่ยวข้องและผู้รับผิดชอบทุกฝ่ายได้ มีความรู้ ความเข้าใจ และตระหนักว่าจะต้องดำเนินการอะไร อย่างไร และ เมื่อไหร่ เพื่อให้งานตลาดเศรษฐกิจพอเพียงแต่ละครั้งบรรลุเป้าหมายทั้งเรื่องกำหนดเวลาและคุณภาพของงาน

2. วัตถุประสงค์ของการจัดทำคู่มือ (objective)

- 1) เพื่อให้เจ้าหน้าที่ พกฉ. และผู้มีส่วนร่วมในงานตลาดเศรษฐกิจพอเพียงทุกฝ่ายมีความเข้าใจเป้าหมายและวัตถุประสงค์ของงานตลาดเศรษฐกิจพอเพียง
- 2) เพื่อให้เจ้าหน้าที่ พกฉ. และผู้มีส่วนร่วมในงานตลาดเศรษฐกิจพอเพียงมีความรู้ความเข้าใจภาพรวมหรือองค์ประกอบทั้งหมดของงานตลาดเศรษฐกิจพอเพียง
- 3) เพื่อให้เจ้าหน้าที่ พกฉ. และผู้มีส่วนร่วมในงานตลาดเศรษฐกิจพอเพียงรู้บทบาทหน้าที่และภารกิจในการปฏิบัติงานเป็นลำดับขั้นตอนเพื่อให้งานตลาดเศรษฐกิจพอเพียงแต่ละครั้งสำเร็จลุล่วงอย่างมีประสิทธิภาพตามกำหนดเวลา

3. ขอบเขตเนื้อหาในคู่มือตลาดเศรษฐกิจพอเพียง (scope)

คู่มือนี้มีเนื้อหาครอบคลุมสาระของการดำเนินงานงานตลาดเศรษฐกิจพอเพียง คือ

¹ ปัจจุบันมี 5 สำนัก ได้แก่ 1 สำนักอำนวยการ 2 สำนักพัฒนาพิพิธภัณฑสถานและองค์ความรู้ 3 สำนักสารสนเทศและการสื่อสาร 4 สำนักนวัตกรรมเกษตรเศรษฐกิจพอเพียง 5 สำนักพัฒนากิจการ และ 2 กลุ่มงาน ได้แก่ 1 กลุ่มงานกฎหมาย 2 กลุ่มงานแผนงาน ติดตามและประเมินผล

- คำจำกัดความ (definition) หรือคำศัพท์เฉพาะที่ใช้ในงานตลาดเศรษฐกิจพอเพียง
- ความหมาย ความเป็นมา วัตถุประสงค์ และพัฒนาการของตลาดเศรษฐกิจพอเพียง
- การบริหารจัดการงานตลาดเศรษฐกิจพอเพียง ในปัจจุบัน ของ พกฉ.
- คณะทำงานรับผิดชอบโครงการพัฒนาพื้นที่สำนักงานพิพิธภัณฑสถานแห่งชาติเกษตรเฉลิมพระเกียรติฯ ชุดที่ 4
- ภารกิจ หน้าที่ และปฏิทิน การดำเนินงาน
- การติดตามประเมินผล
- เอกสารประกอบ/อ้างอิง

4. คำจำกัดความ (definition) ที่ใช้ในคู่มือนี้

1) พกฉ. หมายถึง

สำนักงานพิพิธภัณฑสถานแห่งชาติเกษตรเฉลิมพระเกียรติพระบาทสมเด็จพระเจ้าอยู่หัว (องค์การมหาชน)

2) ตลาดเศรษฐกิจพอเพียง หมายถึง

ตลาดเศรษฐกิจพอเพียง ที่บริหารจัดการโดย พกฉ. และจัดให้มีขึ้น ณ สำนักงานพิพิธภัณฑสถานแห่งชาติเกษตรเฉลิมพระเกียรติพระบาทสมเด็จพระเจ้าอยู่หัว (องค์การมหาชน) ในวันเสาร์และอาทิตย์สัปดาห์แรกของเดือน จำนวน 11 ครั้งต่อปี

3) ร้านค้า หมายถึง

บูธจัดแสดงองค์ความรู้และจำหน่ายผลผลิต/สินค้า/นวัตกรรมเศรษฐกิจพอเพียง ของเครือข่าย พกฉ. ภาคีความร่วมมือ ผู้สืบทอด บุคคล ผู้ประกอบการรายย่อย กลุ่มวิสาหกิจ องค์กร/ร้านค้า ภาครัฐ-เอกชน และร้านค้าอื่น ๆ

4) เครือข่าย พกฉ. หมายถึง

1. เป็นเกษตรกรผู้ที่นำหลักปรัชญาเศรษฐกิจพอเพียงและหลักการทรงงานของพระบาทสมเด็จพระเจ้าอยู่หัว รัชกาลที่ 9 ไปใช้ในการดำเนินชีวิตและในวิถีการผลิตผลผลิตทางเกษตรปลอดภัย
2. เป็นเกษตรกรที่นำหลักปรัชญาเศรษฐกิจพอเพียงไปใช้ได้อย่างเห็นผล ทำให้อยู่ดี กินดี มีสุข มากขึ้นตามลำดับ และขยายผลช่วยเหลือผู้อื่นและชุมชน
3. เป็นเกษตรกรที่สามารถถ่ายทอดและขยายผล หลักการ แนวคิด องค์ความรู้และนวัตกรรมจากการปฏิบัติด้วยหลักปรัชญาเศรษฐกิจพอเพียง และผ่านการคัดเลือกจากทาง พกฉ.
4. เป็นเกษตรกรที่ พกฉ. ตั้งให้เป็นศูนย์เครือข่ายพิพิธภัณฑสถานฯ หรือศูนย์การเรียนรู้เครือข่ายพิพิธภัณฑสถานฯ ในการเผยแพร่พระเกียรติคุณและพระอัจฉริยภาพของพระมหากษัตริย์ไทยต่อภาคการเกษตรของประเทศไทย
5. เป็นเกษตรกรที่ร่วมมือกับ พกฉ. ในวาระต่าง ๆ ในการเผยแพร่พระอัจฉริยภาพและพระเกียรติคุณของพระมหากษัตริย์ที่ทรงมีต่อภาคการเกษตร

5) ภาคีความร่วมมือ หมายถึง

1. บุคคล กลุ่ม องค์กร สถาบัน หน่วยงาน ที่เชื่อมั่นและศรัทธาในหลักปรัชญาเศรษฐกิจพอเพียงและนำไปใช้ในการดำเนินชีวิตและการประกอบอาชีพ

2. บุคคล กลุ่ม องค์กร สถาบัน หน่วยงานที่ได้ทำบันทึกความร่วมมือกับ พกฉ. ในการเผยแพร่พระเกียรติคุณและพระอัจฉริยภาพพระบาทสมเด็จพระเจ้าอยู่หัวด้านการเกษตร
 3. บุคคล กลุ่ม องค์กร สถาบัน หน่วยงานที่ร่วมมือกับ พกฉ. ในการเชื่อมโยงและขยายผลกิจกรรม องค์กรความรู้ และนวัตกรรมเกษตรเศรษฐกิจพอเพียงสู่สาธารณะในวาระต่างๆ
- 6) ผู้สืบทอด หมายถึง
1. เป็นสมาชิกของศูนย์เครือข่าย พกฉ. หรือ ศูนย์การเรียนรู้ พกฉ. ที่น้อมนำหลักปรัชญาเศรษฐกิจพอเพียงไปใช้ในการดำเนินชีวิตและในวิถีการผลิตผลผลิตทางเกษตรปลอดภัย
 2. เป็นผู้ที่สืบทอดและขยายผลภูมิปัญญา องค์กรความรู้ และนวัตกรรมเกษตรเศรษฐกิจพอเพียงของ พกฉ. หรือศูนย์เครือข่าย พกฉ. หรือ ศูนย์การเรียนรู้ พกฉ.
 3. เป็นผู้ร่วมมือกับ พกฉ. หรือศูนย์เครือข่าย พกฉ. หรือ ศูนย์การเรียนรู้ พกฉ. ในการเผยแพร่พระเกียรติคุณและพระอัจฉริยภาพพระบาทสมเด็จพระเจ้าอยู่หัวด้านการเกษตร
- 7) เครือข่ายตลาดสีเขียว หมายถึง บุคคล ผู้ประกอบการรายย่อย กลุ่มวิสาหกิจ องค์กร/ร้านค้าภาครัฐ-เอกชน ที่
1. เชื่อมมั่นและศรัทธาในหลักปรัชญาเศรษฐกิจพอเพียง
 2. ผลิตสินค้า หรือผลผลิตผลผลิตเกษตรที่ปลอดภัยพิช มีคุณภาพดี และคำนึงถึงความปลอดภัยของผู้บริโภคและสิ่งแวดล้อม ประหยัดพลังงานและทรัพยากรในการผลิต ใช้บรรจุภัณฑ์น้อยที่สุด หรือไม่เป็นภาระต่อการกำจัด
 3. สินค้าหรือผลผลิตเกษตรที่จัดแสดงและนำมาจำหน่าย สอดคล้องกับวัตถุประสงค์ของสำนักงานพิพิธภัณฑสถานเกษตรฯ และสอดคล้องกับประเด็นการจัดงานตลาดเศรษฐกิจพอเพียงในครั้งนั้น ๆ
 4. มีจุดมุ่งหมายเพื่อแลกเปลี่ยนและถ่ายทอดข้อมูลองค์ความรู้ สามารถและยินดีถ่ายทอดความรู้ให้แก่ผู้เข้าชม/ผู้บริโภคได้
 5. พกฉ. คัดเลือกให้มาร่วมจัดแสดงองค์ความรู้และจำหน่ายผลิตภัณฑ์
- 8) ร้านค้าอื่น ๆ หมายถึง บุคคล ผู้ประกอบการรายย่อย กลุ่มวิสาหกิจ องค์กร/ร้านค้าภาครัฐ-เอกชน ที่
1. เชื่อมมั่นและศรัทธาในหลักปรัชญาเศรษฐกิจพอเพียง
 2. ผลิตสินค้าหรือผลผลิตเกษตรที่โดดเด่น โดยอาศัยศักยภาพของชุมชนในการผลิต มีคุณภาพดี คำนึงถึงความปลอดภัยของผู้บริโภคและสิ่งแวดล้อม
 3. สินค้าหรือผลผลิตเกษตรที่จัดแสดงและนำมาจำหน่าย สอดคล้องกับวัตถุประสงค์ของ พกฉ. และสอดคล้องกับประเด็นการจัดงานตลาดเศรษฐกิจพอเพียงในแต่ละครั้ง
 4. มีจุดมุ่งหมายเพื่อแลกเปลี่ยนและถ่ายทอดข้อมูลองค์ความรู้ สามารถและยินดีถ่ายทอดความรู้ให้แก่ผู้เข้าชม/ผู้บริโภคได้
 5. พกฉ. คัดเลือกให้มาร่วมจัดแสดงองค์ความรู้และจำหน่ายผลิตภัณฑ์
- 9) วิชาของแผ่นดิน หมายถึง
1. วิชาที่เผยแพร่องค์ความรู้ ภูมิปัญญา นวัตกรรมเกษตรไทยภายใต้หลักปรัชญาเศรษฐกิจพอเพียง ที่เน้นการนำเสนอองค์ความรู้เชิงประจักษ์ แนวคิดและแนวปฏิบัติด้านเกษตรเศรษฐกิจพอเพียง เพื่อส่งเสริมให้เกิดการพึ่งตนเอง โดยวิทยากรที่มีประสบการณ์และมีเทคนิควิธีการจากประสบการณ์ของตนเอง

2. ประเด็นของวิชาครอบคลุมทั้ง เรื่องพันธกรรม สุขภาพ พลังงาน การเพิ่มมูลค่าผลผลิตเกษตร (การแปรรูป branding & packaging) นวัตกรรมเกษตรเศรษฐกิจพอเพียง IOT ภาคการเกษตร
3. ห้องอบรม รูปแบบ Onsite และ Online
4. จำนวนผู้เข้าอบรม ไม่เกิน 30 - 60 คน
5. การประเมินผลการนำองค์ความรู้ไปใช้

10) Workshop หมายถึง

1. การอบรมเชิงปฏิบัติการทั้งภาคทฤษฎีและมีการให้ผู้เข้าอบรมลงมือปฏิบัติ โดยวิทยากรที่มีประสบการณ์จริงและประสบผลสำเร็จเป็นผู้ถ่ายทอด
2. ประเด็นของ Workshop ครอบคลุม เรื่องพันธกรรม สุขภาพ พลังงาน การเพิ่มมูลค่าผลผลิตเกษตร (การแปรรูป branding & packaging) นวัตกรรมเกษตรเศรษฐกิจพอเพียง IOT ภาคการเกษตร
3. ห้องอบรม รูปแบบ Onsite และ Online
4. จำนวนผู้เข้าอบรม ไม่เกิน 30 - 60 คน
5. การประเมินผลการนำองค์ความรู้ไปใช้

11) ผู้เข้าชม/ลูกค้า/ผู้บริโภค/ หมายถึง

1. ผู้ที่มาชมนิทรรศการในอาคาร และนิทรรศการในงานตลาดเศรษฐกิจพอเพียงที่ พกฉ.
2. ผู้ที่มาแสวงหาความรู้ในด้านเกษตรเศรษฐกิจพอเพียง
3. ผู้ที่มาสนับสนุนผลผลิต สินค้า และนวัตกรรมเกษตรเศรษฐกิจพอเพียงในตลาดเศรษฐกิจพอเพียง ที่ พกฉ.
4. หน่วยงาน สถาบัน โรงเรียน ที่มาเรียนรู้ชมนิทรรศการในอาคาร และนิทรรศการในงานตลาดเศรษฐกิจพอเพียง ที่ พกฉ.

ตลาดเศรษฐกิจพอเพียง

“ตลาด” คืออะไร

เมื่อเอ่ยถึงคำว่า “ตลาด” ภาพผู้ที่ผุดขึ้นมาในความคิดของผู้คนส่วนใหญ่ก็คือ คนชวักไขว่จำนวนมาก มารวมกันในที่แห่งหนึ่ง ในห้วงเวลาใดเวลาหนึ่งและกำลังซื้อและขายสินค้าที่หลากหลายชนิด เพราะในปัจจุบันนี้ ไม่ว่าจะไปที่ไหนทั้งในเมืองและในชนบท จะมีภาพดังกล่าวให้เห็นอยู่เสมอ โดยเฉพาะในชนบทหรือต่างจังหวัดนั้น จะมีตลาดนัดเวียนกันเป็นรายสัปดาห์เลยทีเดียว

ในทางกฎหมาย คำว่า “ตลาด” หมายถึง สถานที่ซึ่งปรกติจัดไว้ให้ผู้ค้าใช้เป็นที่ชุมนุม เพื่อจำหน่ายสินค้าประเภทสัตว์ เนื้อสัตว์ ผัก ผลไม้ หรืออาหารอันมีสภาพเป็นของสด ประกอบหรือปรุงแล้ว หรือของเสีง่าย ทั้งนี้ ไม่ว่าจะมีการจำหน่ายสินค้าประเภทอื่นด้วยหรือไม่ก็ตาม และหมายความรวมถึงบริเวณซึ่งจัดไว้สำหรับให้ผู้ค้าใช้เป็นที่ชุมนุมเพื่อจำหน่ายสินค้าประเภทดังกล่าวเป็นประจำหรือเป็นครั้งคราวตามวันที่กำหนด

(<http://www.nationejobs.com/citylife/content.php?ContentID=1056> สืบค้นวันที่ 15 กันยายน

2558)

ปัจจุบันมีการเปิดตลาดนัดกว้างขวางขึ้น และมีการใช้คำว่าตลาดนัดสำหรับสินค้าอื่นๆ นอกเหนือจากอาหารสด เช่น ตลาดนัดรถยนต์ ตลาดนัดบ้านมือสอง ฯลฯ ทั้งยังมีการใช้ในความหมายที่แปรเปลี่ยนไปจากเดิม เช่น “ตลาดนัดกระเบื้อง” ซึ่งเป็นพื้นที่ของห้างหรือร้านเดียว และขายเป็นประจำอยู่กับที่ทุกวัน ซึ่งไม่เข้าลักษณะ “ตลาดนัด” แต่ประการใด แต่เป็นการใช้คำว่าตลาดนัดเพื่อโฆษณาและดึงดูดความสนใจจากผู้บริโภคเท่านั้น

ตลาดเศรษฐกิจพอเพียง คืออะไร

“ตลาดเศรษฐกิจพอเพียง” คือตลาดที่บริหารจัดการโดย พกฉ. และจัดให้มีขึ้น ณ สำนักงานพิพิธภัณฑสถานเฉลิมพระเกียรติพระบาทสมเด็จพระเจ้าอยู่หัว (องค์การมหาชน) ถนนพหลโยธิน ตำบลคลองหนึ่ง อำเภอคลองหลวง จังหวัดปทุมธานี มีลักษณะเหมือนกับตลาดอื่น ๆ เพราะเป็นที่ชุมนุมสินค้าอุปโภคบริโภคที่หลากหลาย ตั้งแต่หมวดอาหารได้แก่พืชผลการเกษตร และอาหารสำเร็จรูป เครื่องดื่มไปจนถึงยาสมุนไพร เสื้อผ้า และหัตถกรรม ต้นไม้ เครื่องมือการเกษตร มีสถานที่นัดเป็นประจำ มีปฏิทินวันนัดที่ชัดเจนต่อเนื่องเป็นประจำตลอดปี (ทุกสัปดาห์แรกของเดือน)²

แต่ในขณะที่เดียวกันก็มีความแตกต่างจากตลาดอื่น ๆ อยู่หลายประการด้วยกัน ตั้งแต่เรื่องแนวคิด หลักการ สินค้า และวิธีการบริหารจัดการ

1. ความคิด/แนวคิดเบื้องหลังของตลาดเศรษฐกิจพอเพียง

วัตถุประสงค์/เป้าหมายของตลาดไม่ได้อยู่ที่ตัวสินค้าเป็นหลัก แต่ตัวสินค้า/ผลผลิต/นวัตกรรมคือรูปธรรมในการแปลความหมายของคำว่า “เศรษฐกิจพอเพียง” ที่จะช่วยสร้างความเข้าใจ ช่วยจุดประกาย

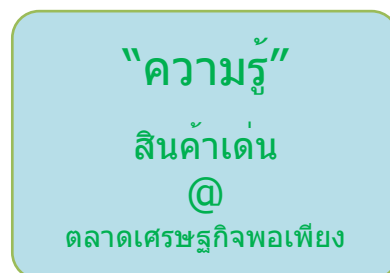
² ยกเว้นเดือนมกราคมของทุกปี จะเป็นการจัดงานนิทรรศการหมุนเวียน วันเด็กแห่งชาติ “เมล็ดพันธุ์ของพระราชา”

ความคิด สร้างแรงบันดาลใจให้ผู้บริโภค = ขยายความคิด ขยาย/ขยายแนวคิดเรื่องเศรษฐกิจพอเพียงโดยเกษตรกร ผู้ผลิตยึดถือปรัชญาเศรษฐกิจพอเพียงผ่านตัวสินค้าและผู้ผลิตสินค้าซึ่งเป็นผู้มาขายสินค้าเองด้วย ตลาดเศรษฐกิจพอเพียง พกฉ. จึงแตกต่างจากตลาดทั่วไปเพราะเป็นพื้นที่ในการจัดแสดง.....

“ตลาดแห่งมิตรภาพ องค์กรความรู้ การแบ่งปัน และเป็นมิตรกับสิ่งแวดล้อม”

2. สินค้าโดดเด่นของตลาดเศรษฐกิจพอเพียง

ตลาดเศรษฐกิจพอเพียง มีลักษณะเด่นและพิเศษ ที่แตกต่างจากตลาดอื่น ๆ คือ เป็น “ตลาดความรู้” เนื่องจากมีการอบรม/สาธิตหลักสูตรต่าง ๆ เกี่ยวกับ กระบวนการผลิตและการแปรรูปผลผลิตทางการเกษตร มีนิตรรศการ มีการแลกเปลี่ยนความรู้ระหว่างผู้ขายกับผู้บริโภค และระหว่างผู้ขาย หรือผู้ผลิตกันเอง ซึ่งเป็นการเติมความรู้ เติมกำลังใจ สร้างแรงบันดาลใจ สร้างความฝันแก่กันและกันเพื่อยึดถือแนวเศรษฐกิจพอเพียงให้มั่นคง เป็นการขยายแนวคิดเรื่องเศรษฐกิจพอเพียง



ตลาดเศรษฐกิจพอเพียง จึงเป็นพื้นที่ให้ผู้บริโภคได้มา พบกับผู้ผลิต/ผู้ขาย “ตัวจริง เสียงจริง” ผลิตเอง ขายเอง จากทั่วทุกภาค โดยไม่มีพ่อค้าคนกลาง และส่วนใหญ่ เป็นเจ้าประจำ แต่สินค้าในแต่ละนัดไม่ซ้ำกัน ขึ้นอยู่กับฤดูกาลและรอบการผลิต เครือข่ายร้านค้ายืนยันว่า “ของในตลาดนี้ เป็นของดีมีคุณภาพ ปลูกเอง ผลิตเอง ขายเอง” (ราคา 2553)

“ตัวจริง เสียงจริง” เหล่านี้ พร้อมทั้งจะแบ่งปัน ถ่ายทอดความรู้ที่เกิดจากประสบการณ์ในการ ผลิตของตนเองแก่ผู้ที่สนใจอย่างง่าย ๆ ด้วยความภาคภูมิใจ และไม่หวงวิชา เพราะต้องการให้คนเอาไปทำเอา ไป ผลิตเองได้ด้วยเช่นกัน = ขยายแนวคิดเรื่องเศรษฐกิจพอเพียง

3. ความมั่นใจแก่ผู้เข้าชม /ผู้บริโภค : ที่มาของสินค้า /ผู้ขาย

“ไม่ว่าอะไร ๆ ก็เอามาขายได้ แต่ต้องมีคุณภาพ ปลอดภัย เป็นมิตรกับสุขภาพและสิ่งแวดล้อม”

คือหลักเกณฑ์สำคัญของตลาดเศรษฐกิจพอเพียง เพราะสินค้าและผลิตภัณฑ์ ที่มี อยู่ในตลาดเศรษฐกิจพอเพียง ต้องปลอดภัย เป็นมิตรกับสุขภาพและสิ่งแวดล้อม ต้อง ใหม่ สด สะอาด ไม่ค่างสต็อก ปลอดภัยสำหรับผู้บริโภคเสมอ มีกระบวนการ ตรวจสอบรับรองความปลอดภัยของสินค้าในงานตลาดเศรษฐกิจพอเพียงด้วยทุกครั้ง หากตรวจพบสารตกค้าง เจ้าของร้านจะไม่สามารถมาขายสินค้าในตลาด เศรษฐกิจพอเพียง ได้อีกเลย (บัญชีดำตลอดไป) ดังนั้น จึงมีผู้บริโภคที่มาเที่ยวชม ชิม ชื้อป งานตลาดเศรษฐกิจพอเพียงประจำ กล่าวถึงสินค้าในตลาดว่า “น่าเชื่อถือกว่าสินค้าตามตลาดอื่น” (ผู้เข้าชม 2 ก.ย. 60)



“ไม่ใช่ใคร ๆ ก็มาขายได้”

ผู้ขายในตลาดเศรษฐกิจพอเพียงไม่ใช่ “ผู้เช่าแผง” แต่เป็นเครือข่าย พกฉ. และภาคีความร่วมมือ ที่มีวิถีชีวิตและวิถีการผลิตตามหลักปรัชญาเศรษฐกิจพอเพียงมาอย่างยาวนาน และผ่านการคัดเลือกแล้วจึงได้เข้ามาขายในตลาดเศรษฐกิจพอเพียง หากมีปัญหาเกี่ยวกับสินค้าหรือผลผลิต สามารถตรวจสอบถึงแปลงหรือพื้นที่ การผลิตได้

ผู้ขายในตลาดเศรษฐกิจพอเพียง เป็นเจ้าของสินค้า เป็นผู้ผลิตสินค้าเอง อาจเป็นผู้รวบรวม ผลผลิตจากเครือข่ายในพื้นที่ของตนเองที่ไว้วางใจได้มาขายได้ แต่ไม่ได้รับสินค้าจากท้องตลาดมาขายเพื่อทำยอดขายได้

“ไม่ใช่ว่าของดี แล้วจะโกงราคาได้ตามใจชอบ”

สินค้ามีราคาพอประมาณ ยึดหลักปรัชญาเศรษฐกิจพอเพียง ไม่ค้ากำไรเกินควร ราคาของสินค้าหลายชนิดอาจจะสูงกว่าสินค้าในท้องตลาดทั่วไป แต่ถ้าเทียบกับระดับคุณภาพเดียวกันแล้ว ราคาที่ขายในตลาดเศรษฐกิจพอเพียง จะเท่ากันหรือถูกกว่าในท้องตลาดทั่วไปเสมอ หากพบว่าสินค้าราคาสูงเกินควร จะมีการตัดเตือนกันในพื้นที่ ดังนั้น ลูกค้าหลายท่านได้กล่าวว่า “สินค้ามีคุณภาพมาก ๆ และราคาถูก” (ผู้เข้าชม 2 ก.ย. 60) “คุณภาพดี ราคาสมเหตุสมผล” (ผู้เข้าชม 2 ก.ย. 60)

4. การบริหารจัดการ

- การบริหารจัดการตลาดเศรษฐกิจพอเพียงดำเนินการโดยเจ้าหน้าที่ของ พกฉ. ในทุกขั้นตอน ยึดหลัก “อะไรทำอะไรได้ ก็ทำอะไรไม่ต้องจ้างใคร ทำไปเรียนรู้ไป เป็นการพัฒนาศักยภาพของเจ้าหน้าที่จากการลงมือทำ และใช้ทรัพยากรให้คุ้มค่าที่สุด”

- ตลาดเศรษฐกิจพอเพียง กำหนด Theme งานของแต่ละครั้งแตกต่างกันไปตามวาระและเทศกาลต่าง ๆ ทำให้กิจกรรม การอบรมและ workshop และสินค้าในแต่ละครั้งมีความแตกต่างกันไปตาม Theme ในแต่ละเดือนที่จัดงาน

- ตลาดเศรษฐกิจพอเพียง ไม่มีค่าเช่าแผง ผู้ขายบริจาค/สมทบทุนให้ตามกำลังศรัทธาหรือตามยอดขายของแต่ละร้าน ยอดบริจาคไม่มีส่วนในการได้สิทธิ์ - เสียสิทธิ์ในการมาร่วมออกบูธจัดแสดงและจำหน่ายผลิตภัณฑ์/สินค้า

- บรรยากาศของตลาดเศรษฐกิจพอเพียงจัดแต่งเป็นธรรมชาติ มีความร่มรื่น ทั้งผู้ซื้อและผู้ขายบอกว่า “สถานที่สะดวก สบาย ไม่แออัด” (ร้านค้า 2553) “สถานที่ร่มรื่น” “บรรยากาศดี อาหารอร่อย ราคาเป็นกันเอง สถานที่ร่มรื่น” (ผู้เข้าชม 2ก.ย.60)

- ผู้ขาย และเจ้าหน้าที่ พกฉ. มีความเป็นกันเองกับผู้บริโภค พร้อมบริการ พร้อมให้ข้อมูล และให้ความช่วยเหลืออำนวยความสะดวกต่าง ๆ ฉันทญาติพี่น้อง ผู้ขายหลายรายสะท้อนว่า “เจ้าหน้าที่น่ารักมาก เป็นกันเอง (ร้านค้า 2552) “เจ้าหน้าที่ ผู้ขาย ผู้ผลิต และผู้ซื้อ มีปฏิสัมพันธ์ที่ดี” (ร้านค้า 2553) “คนขายมีความเป็นกันเองกับลูกค้า ไม่คิดเรื่องการค้าเป็นหลัก มีความเป็นพื้นบ้านทำให้ลูกค้าประทับใจ (ร้านค้า 2553) “พ่อค้าเป็นกันเองกับลูกค้า เจ้าหน้าที่ก็ช่วยทุกอย่าง ไม่ว่าจะเรื่องที่พัก เรื่องตั้งโต๊ะ” (ร้านค้า 2553)

- ความปลอดภัย และความสะอาด คืออีกหนึ่งเรื่องสำคัญ มีการวางตำแหน่งผู้รักษาความปลอดภัยภายในงาน มีจุดบริการปฐมพยาบาล หากเกิดเหตุสุดวิสัยหรือเกิดอุบัติเหตุ มีรถพร้อมบริการส่งโรงพยาบาลได้ทันที ทุกร้านค้ายินดีรับฝากขยะ และมีการคัดแยกขยะ

- เป็นตลาดแห่งมิตรภาพ องค์กรความรู้ และการแบ่งปัน เป็นมิตรกับสิ่งแวดล้อม

5. เป้าหมายและวัตถุประสงค์ของตลาดเศรษฐกิจพอเพียง

มีคนจำนวนหนึ่งตั้งคำถามว่า “ทำไมพิพิธภัณฑ์การเกษตรฯ ต้องมาทำเรื่องตลาดด้วย?” ไม่เข้าใจว่าตลาดกับพิพิธภัณฑ์จะเกี่ยวข้องกันได้อย่างไร

วัตถุประสงค์ของพิพิธภัณฑ์การเกษตรฯ

1. เผยแพร่พระเกียรติคุณและพระอัจฉริยภาพของพระมหากษัตริย์ไทยกับความสัมพันธ์ในการเกษตร
2. เป็นศูนย์กลางในการขับเคลื่อนปรัชญาเศรษฐกิจพอเพียงภาคการเกษตร
3. จัดแสดงกิจกรรม ผลงาน นิทรรศการ ประชุมสัมมนา การฝึกอบรม การแสดงสินค้า การเผยแพร่ประชาสัมพันธ์แนวปรัชญาเศรษฐกิจพอเพียงและเกษตรทฤษฎีใหม่
4. ส่งเสริม สนับสนุน ประสานความร่วมมือในการแลกเปลี่ยนถ่ายทอดองค์ความรู้และเทคโนโลยีด้านการเกษตร

หากพิจารณาจากวัตถุประสงค์ของสำนักงานพิพิธภัณฑ์เกษตรเฉลิมพระเกียรติพระบาทสมเด็จพระเจ้าอยู่หัว (องค์การมหาชน) แล้วจะพบว่า ตลาดเศรษฐกิจพอเพียงนั้นสอดคล้องกับวัตถุประสงค์ของพิพิธภัณฑ์อย่างยิ่ง ทั้งนี้ เพราะในงานตลาดเศรษฐกิจพอเพียงทุกครั้ง มี

- มีสินค้า ผลิตภัณฑ์ และตัวผู้ขายหรือเกษตรกร “ตัวจริง เสียงจริง” และ “รูปธรรม” ของเศรษฐกิจพอเพียงภาคการเกษตร สามารถถ่ายทอดองค์ความรู้เกี่ยวกับสินค้าของตนได้เป็นอย่างดี
- มีการถ่ายทอดองค์ความรู้ต่าง ๆ “เรียนรู้ชัด ปฏิบัติได้จริง” ผ่านการอบรมวิชาของแผ่นดิน การ workshop ผ่านการแลกเปลี่ยนเรียนรู้ระหว่างกัน
- มีการจัดแสดงนิทรรศการ องค์ความรู้ เทคโนโลยี นวัตกรรมทางการเกษตร ตามแนวปรัชญาเศรษฐกิจพอเพียงภาคการเกษตร

นอกจากนี้ ตัวตลาดเศรษฐกิจพอเพียง ยังเป็น “สื่อ” นำพาคนที่มาได้เข้ามามีประสบการณ์ของพิพิธภัณฑ์ทั้งภายในและภายนอกอาคารต่าง ๆ ที่แสดงถึงพระอัจฉริยภาพ และความใส่พระทัยของพระมหากษัตริย์ไทยต่อภาคการเกษตรและเกษตรกรไทย รวมทั้งนิทรรศการและการสาธิตอื่น ๆ ตามแนวเศรษฐกิจพอเพียงได้อีกทางหนึ่งด้วย

และตลาดเศรษฐกิจพอเพียง เป็นการสื่อสารกับสาธารณะว่า พิพิธภัณฑ์การเกษตรเฉลิมพระเกียรติพระบาทสมเด็จพระเจ้าอยู่หัว เป็น “พิพิธภัณฑ์ที่มีชีวิต เรียนรู้ชัด ปฏิบัติได้จริง”

6. พัฒนาการของตลาดเศรษฐกิจพอเพียง (จากอดีต - ปัจจุบัน)

ยุคแรกที่เปิดตลาดใหม่ ๆ ในปี 2553 นั้น ตลาดเศรษฐกิจพอเพียง ได้จัดในพื้นที่บริเวณลานโค้งหน้าพิพิธภัณฑ์ฯ โดยผู้ที่มาออกงานนั้น เป็นเครือข่ายเกษตรกรในพื้นที่ ส.ป.ก. ที่มีแนวคิดแนวทางในการผลิตผลผลิตทางการเกษตรที่ใช้ภูมิปัญญาเดิมผสมผสานกับเทคโนโลยีหรือนวัตกรรมทางการเกษตรใหม่ ๆ และเน้นกระบวนการผลิตที่เป็นมิตรกับผู้บริโภคและสิ่งแวดล้อมเป็นสำคัญ ผลผลิตหลัก ๆ จะเน้นเรื่องข้าว ผัก สมุนไพร ผ้า พันธุ์ไม้พื้นบ้าน ทั้งนี้ ตลาดในยุคแรกนั้น ยังไม่เป็นที่รู้จักมากนัก ทั้งจำนวนร้านค้าเครือข่ายที่มาจากขายสินค้า และจำนวนผู้เข้าชม ชิม ช้อป ก็ยังมีไม่มาก

ตลอดระยะเวลา ตั้งแต่ปี 2553 เป็นต้นมาตลาดเศรษฐกิจพอเพียง มีการพัฒนาเปลี่ยนแปลงอย่างไม่หยุดยั้ง โดย ผู้เข้าชมงาน ผู้บริโภค เครือข่าย พกฉ. ภาคีความร่วมมือ และร้านค้าที่มาจัดแสดงและจำหน่ายผลผลิตได้บอกเล่าถึงการเปลี่ยนแปลงในแง่มุมต่าง ๆ ได้แก่

“มีระเบียบ สวยงาม มีสินค้าหลากหลาย ราคาอ่อมเยา” (ผู้เข้าชม) “พัฒนาดีขึ้นมากคะ มีความรู้ มีคำอธิบายชัดเจน มีผู้ขายมากมาย น่ารัก สินค้าดี ๆ” (ผู้เข้าชม) “มีชนิดสินค้าหลากหลายเพิ่มขึ้น” (ผู้เข้าชม) “สินค้ามีความหลากหลายมากขึ้น และมีผู้ให้ความสนใจมาร่วมงานมากขึ้น” (ผู้เข้าชม 10) “มีคนมามากขึ้นเรื่อย ๆ มีกิจกรรมมากขึ้น มีการปรับเปลี่ยนเวลาอบรม.” (ผู้เข้าชม) “จัดระเบียบดีขึ้น มีโต๊ะนั่งมากขึ้น สินค้าหลากหลายมากขึ้น จัดบุพตามทางเดินได้น่าสนใจ” (ผู้เข้าชม) “มีการเปลี่ยนแปลงตลอดเวลา มีการพัฒนาดีขึ้นเรื่อย ๆ (ผู้เข้าชม) “งานแต่ละครั้งมีความรู้ รูปแบบการจัดงานต่าง ๆ กัน ไม่จำเจ ไม่น่าเบื่อ” (ผู้เข้าชม) “มีการเปลี่ยนแปลงทุกเดือน อากาศสะอาด และความรู้มากมาย เป็นที่น่าประทับใจทุกครั้ง” (ผู้เข้าชม) “จัดอบรมน่าสนใจมากขึ้น” (ผู้เข้าชม) “อาหารหลากหลาย น่ากิน มีการพัฒนารูปแบบผลิตภัณฑ์และคุณภาพสินค้า” (ผู้เข้าชม) “อาคารสถานที่กว้างขวางมากขึ้น เจ้าหน้าที่เป็นคนรุ่นใหม่มากขึ้น” (ผู้เข้าชม)

“ครั้งแรกขายอยู่ด้านนอก จนปัจจุบันขายด้านใน ได้รู้จักกับทุกคนในเครือข่าย ความเป็นระเบียบดีขึ้น” (ร้านค้า 2553)

“เริ่มมาขายตั้งแต่ยังมีร้านค้าไม่กี่ร้าน จนกลายมาเป็นตลาดใหญ่ และคนทั่วไปสนใจจะขอเข้ามาขายด้วย” (ร้านค้า 2553)

“จากตลาดที่ไม่ค่อยมีคน ซื้อขายกันอยู่ข้างนอก อาคารห้องน้ำก็ไม่เพียงพอ คนขายก็ไม่ค่อยสนิทกัน ปัจจุบันมีการพัฒนาทำให้ทั้งผู้ค้าขายและผู้เข้ามาจับจ่ายซื้อของได้รับความสะดวกสบาย และได้ความรู้กลับไป ซึ่งไม่มีตลาดที่ไหนทำได้” (ร้านค้า 2553)

“จำนวนร้านค้า สินค้า ผู้บริโภคมากขึ้น” “จากเดิมมีผู้มาออกร้านไม่มาก และไม่หลากหลาย แต่ปัจจุบันมีร้านค้าในเครือข่ายมากขึ้น มีบุคลากรมากขึ้น มีการให้อบรมความรู้ที่ดี ๆ จากปราชญ์ชาวบ้านหลากหลายมากขึ้น” (ร้านค้า 2554)

“ตลาดเปลี่ยนแปลงไปในทางที่ดี กำลังซื้อเพิ่มขึ้นกว่าหลายปีก่อน” (ร้านค้า 2553)

“จากที่ขายร้อน ๆ ก็เป็นที่เย็น ๆ ขึ้น มีสวนและอาคารภูมิทัศน์สวยขึ้นมีการจัดระเบียบช่วยให้ทุกคนช่วยเหลือกันน่าประทับใจ เช่นการยกโต๊ะกลับ เปลี่ยนจากโต๊ะหนักเป็นเบา” (ร้านค้า 2553)

“มีการนำเสนอข้อมูลให้กับผู้เข้าชมมากขึ้น มีการพัฒนาอย่างต่อเนื่องในการลงพื้นที่กับเครือข่าย การจัดระเบียบร้านค้าดีขึ้น” (ร้านค้า 2553)

“lay out การจัดงานลงตัวมากขึ้น การประชาสัมพันธ์ แนะนำ พูดคุย มีความลงตัวเหมาะสมไม่อึดทึกเกินไป รวมถึงมีการจัดกิจกรรมพิธีท้องถิ่นมารวมกัน ให้เป็นแหล่งศึกษาเรียนรู้” (ร้านค้า 2553)

“ได้มีการพัฒนาดีขึ้น มีข่าวแพร่ออกไป มีลูกค้าเพิ่มขึ้น ขายของดีมากขึ้น” (ร้านค้า 2553)

“มีความเป็นระเบียบเรียบร้อยมากขึ้น เจ้าหน้าที่ใส่ใจกับพ่อค้าแม่ค้าที่มาขายของมากขึ้น” (ร้านค้า 2553)

“มีการนำเสนอข้อมูลให้กับผู้เข้าชมมากขึ้น มีการพัฒนาอย่างต่อเนื่องในการลงพื้นที่กับเครือข่าย การจัดระเบียบร้านค้าดีขึ้น” (ร้านค้า 2553)

“เริ่มขายครั้งแรกและปัจจุบันแตกต่างกันมาก คนเดินมากขึ้น ขายของดีขึ้น ตลาดใหญ่ เข้าระบบดี” (ร้านค้า 2553)

“การพัฒนาตลาดเป็นไปในทางบวก การจัดการค่อย ๆ ลงตัวไปเรื่อย” (ร้านค้า 2555)

“เปลี่ยนแปลงไปมากแต่ก็ไปในทางที่ดี ที่เห็นชัดคือต้นไม้มากขึ้น รมรื่นขึ้น มีความรู้สึกว่ามีมาแล้วปลอดภัยขึ้นทุกครั้ง” (ร้านค้า 2555)

“มีร้านค้าเพิ่มขึ้น มีจัดที่เซลฟ์ มีกิจกรรมเพิ่ม” (ร้านค้า 2556)

“มีมาตรฐานในการควบคุมคุณภาพสินค้าดี ช่วยให้เกิดความมั่นใจและเชื่อใจจากลูกค้า” (ร้านค้า 2557)

“มีลูกค้าเข้ามาเยี่ยมชมเพิ่มขึ้น พ่อค้าแม่ค้าเครือข่ายที่เป็นคนรุ่นใหม่เพิ่มขึ้น workshop วิชาหลากหลายสามารถนำไปใช้ได้จริง สามารถสร้างอาชีพหารายได้เสริมและทำไว้ในครัวเรือน” (ร้านค้า 2557)

“มีรูปแบบที่เป็นมืออาชีพมากขึ้น มีระบบ มีระเบียบมากขึ้นซึ่งดีต่อการที่มีคนมาอยู่รวมกลุ่มกันมาก ๆ” (ร้านค้า 2557)

“ความสะอาดและรูปแบบการจัดงานดีขึ้นทุก ๆ ปี” (ร้านค้า 2557)

“ได้มีการเปลี่ยนแปลงในทางที่ดี เช่นมีผ้ากันเปื้อน ผ้าปูโต๊ะ” (ร้านค้า 2559)

“มีผ้าปูโต๊ะ มีผ้ากันเปื้อนแบบเดียวกัน แสดงความเป็นระเบียบเรียบร้อย” (ร้านค้า 2559)

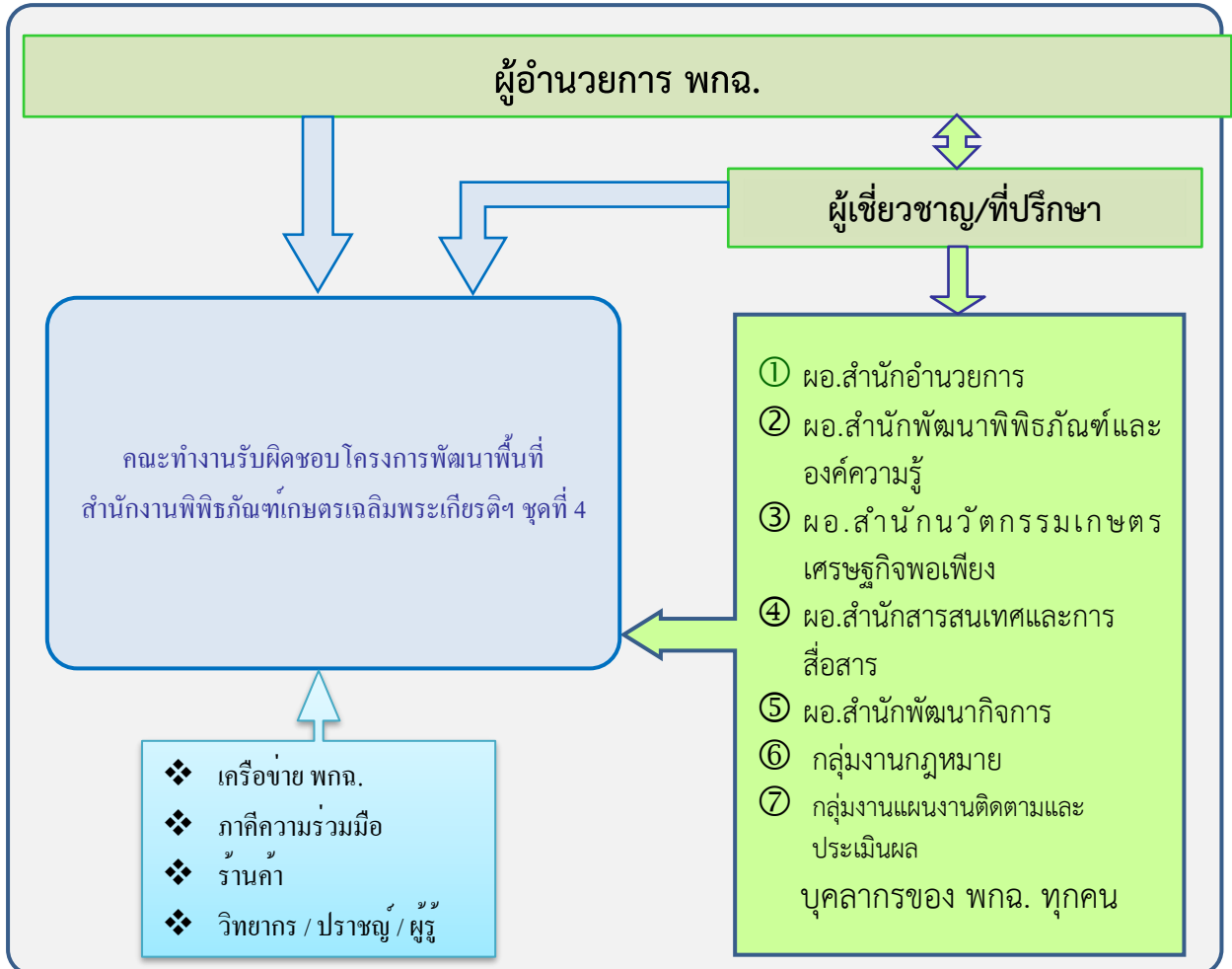
“มีร้านค้าเครือข่ายหลากหลายมากขึ้น จัดรูปแบบงานดีขึ้น” (ร้านค้า 2559)

“รูปแบบการจัดร้านค้าดูกลมกลืนและสะอาดตา น่าศรัทธาต่อผู้บริโภค” (ร้านค้า 2560)

“มีผู้บริโภคมาเดินเลือกซื้อสินค้ามากขึ้น ผู้บริโภคต้องการสินค้าเกษตรปลอดภัย และเชื่อมั่นในสินค้าที่นำมาจำหน่าย” (ร้านค้า)

การบริหารจัดการงานตลาดเศรษฐกิจพอเพียง ในปัจจุบัน

1. ผู้มีส่วนเกี่ยวข้องและความรับผิดชอบ (Responsibility)



ผู้เชี่ยวชาญให้คำปรึกษาเรื่องเนื้อหาและองค์ประกอบต่าง ๆ ในงานตลาดแต่ละครั้ง คณะทำงานรับผิดชอบโครงการพัฒนาพื้นที่สำนักงานพิพิธภัณฑสถานเฉลิมพระเกียรติฯ ชุดที่ 4 รับผิดชอบในการออกแบบและดำเนินงานในความรับผิดชอบให้บรรลุผลทั้งเชิงปริมาณและคุณภาพ ในขณะเดียวกันผู้อำนวยการ 5 สำนัก หัวหน้ากลุ่มงาน 2 กลุ่มงาน และเจ้าหน้าที่ พกฉ. ทุกคน เป็นฝ่ายสนับสนุนการจัดงานตลาดตามบทบาทและภารกิจของแต่ละสำนักและกลุ่มงานด้วย และแต่ละสำนักและกลุ่มงานต้องสนับสนุนในการบริหารจัดการงบประมาณค่าใช้จ่ายตามที่ได้รับการจัดสรรไว้อย่าง ถูกต้อง คุ่มค่า และตามกำหนดเวลานอกจากนี้ ยังมีเครือข่าย พกฉ. ภาศิความร่วมมือ ร้านค้า วิทยากร / ปราชญ์ / ผู้รู้ ซึ่งมีส่วนสำคัญในการสนับสนุนงานตลาดเศรษฐกิจพอเพียงให้มีความสมบูรณ์และงดงามทุกครั้ง

2. องค์ประกอบงานตลาดเศรษฐกิจพอเพียง

เผยแพร่พระอัจฉริยภาพ ร.9 และ ร.10

- นิทรรศการในอาคาร 5
- อาคาร 3 อาคาร 4
- ภาพยนตร์ 3 มิติ
- อาคารเฉลิมพระเกียรติภายในพิพิธภัณฑ์
สนองพระราชปณิธาน + ภาพยนตร์
7 มิติ

นิทรรศการ

- ตาม theme ตลาดเศรษฐกิจพอเพียง 3 ชุด
 - จากเครือข่าย พกฉ.
 - สำนักพัฒนาพิพิธภัณฑ์และองค์ความรู้
 - สำนักนวัตกรรมเกษตรเศรษฐกิจพอเพียง
- องค์ความรู้และนวัตกรรมเกษตรเศรษฐกิจพอเพียง

ถ่ายทอดองค์ความรู้

- วิชาของแผ่นดิน 4 + หลักสูตร
- workshop 4 + หลักสูตร

ร้านค้า 100 + ร้านค้า

- จัดแสดงและจำหน่ายผลผลิตเกษตรเศรษฐกิจพอเพียง
- ถ่ายทอดองค์ความรู้เกี่ยวกับสินค้าที่นำมาจำหน่าย

กิจกรรมพิเศษ

- การตกแต่งสถานที่
- จุดถ่ายภาพ
- ดนตรี เกม การละเล่น งานประดิษฐ์

การบริการ

- รถบริการรับ-ส่งผู้เข้าชม
- ที่จอดรถยนต์-มอเตอร์ไซด์
- ความปลอดภัย/ปฐมพยาบาล / ความสะอาด
- จุดคัดแยกขยะ

3. ขั้นตอน การดำเนินงาน (steps & process)

- 1 แต่งตั้งคณะทำงาน
- 2 จัดทำโครงการ และงบประมาณ ตลาดเศรษฐกิจพอเพียง
- 3 กำหนดกรอบเรื่องวันและ theme งานตลอดปีงบประมาณ
- 4 ขออนุมัติดำเนินงาน
- 5 ดำเนินงาน โดย คณะทำงานรับผิดชอบโครงการพัฒนาพื้นที่ สำนักงานพิพิธภัณฑสถานเฉลิมพระเกียรติฯ ชุดที่ 4 ประเมินผล และรายงานผลการดำเนินงาน (รายเดือน)
- 6 ประเมินผล (ตลอดปี)

4. สถานที่จัดงานตลาดเศรษฐกิจพอเพียงในปัจจุบัน

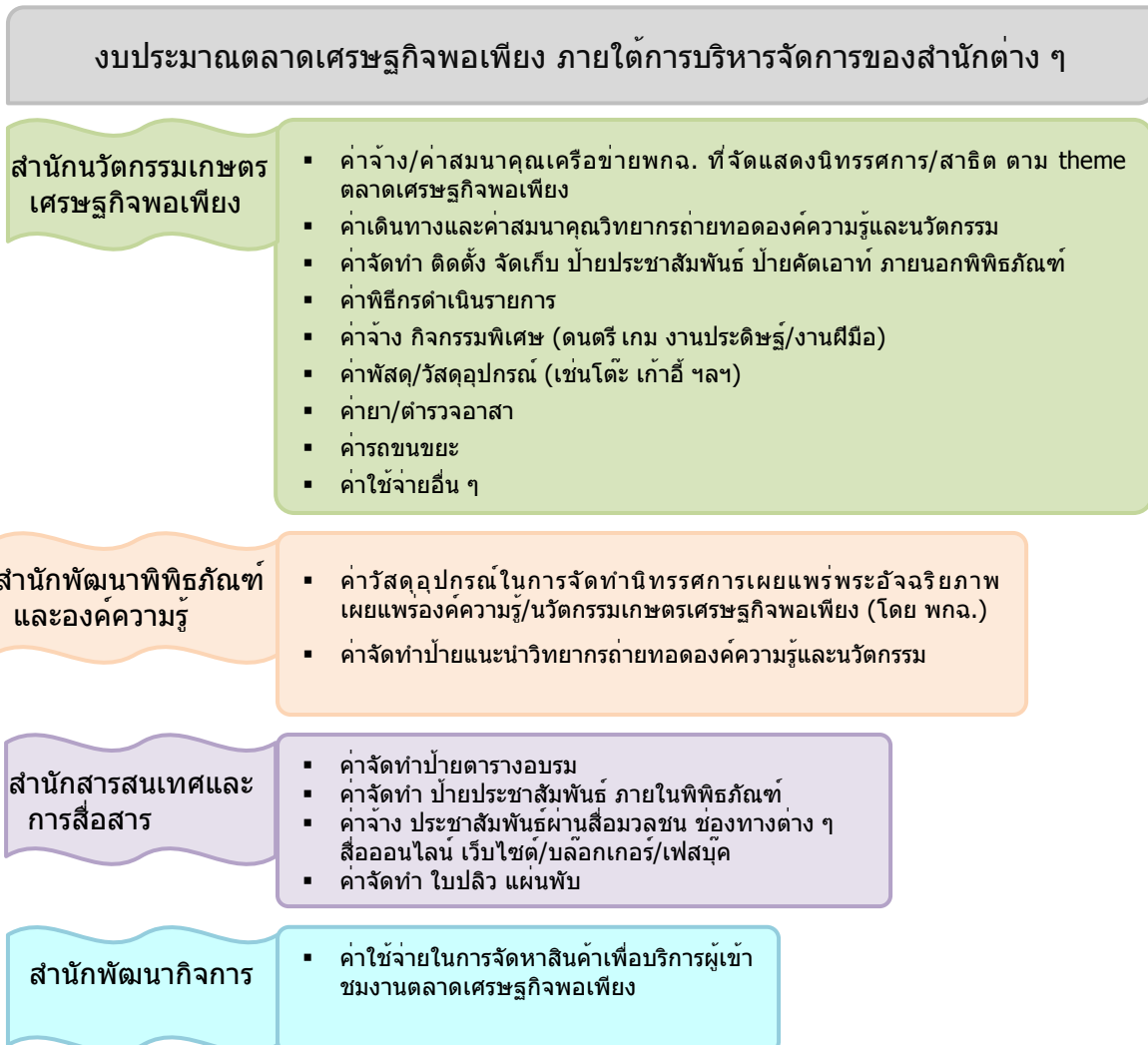
งานตลาดเศรษฐกิจพอเพียง จัดขึ้นในสำนักงานพิพิธภัณฑสถานเฉลิมพระเกียรติพระบาทสมเด็จพระเจ้าอยู่หัว (องค์การมหาชน) ถนนพหลโยธิน ตำบลคลองหนึ่ง อำเภอคลองหลวง จังหวัดปทุมธานี โดยบริเวณที่จัดเป็นตลาดเศรษฐกิจพอเพียงและจัดแสดงนิทรรศการ องค์ความรู้และนวัตกรรมเกษตรเศรษฐกิจพอเพียง คือ พื้นที่การจัดงานด้านนอกตั้งแต่ เส้นทางจุดจอดรถลานเอนกประสงค์ บ้านนวัตกรรมพึ่งตนเอง ตลาดเศรษฐกิจพอเพียง อุโมงค์เรียนรู้นวัตกรรมเกษตร

ผังแสดงพื้นที่จัดงานตลาดเศรษฐกิจพอเพียง



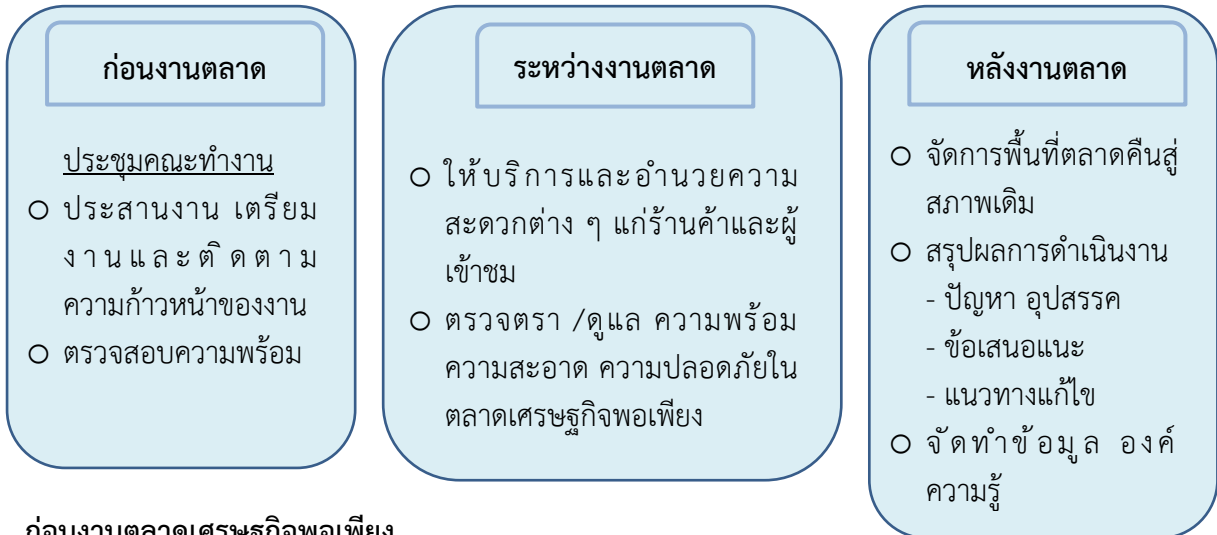
5. งบประมาณในการดำเนินงานตลาดเศรษฐกิจพอเพียง

แม้ว่าโครงการตลาดเศรษฐกิจพอเพียงจะอยู่ภายใต้สำนักนวัตกรรมการเกษตรเศรษฐกิจพอเพียง แต่กิจกรรมในงานตลาดเศรษฐกิจพอเพียงบางกิจกรรม เป็นภารกิจของสำนักอื่น ๆ ด้วย ดังนั้น งบประมาณการดำเนินงานตลาดเศรษฐกิจพอเพียงบางส่วนจึงได้รับการจัดสรรไว้ภายใต้การบริหารจัดการของสำนักอื่นด้วย ดังรายละเอียดในแผนภูมิ



ดังนั้น แต่ละสำนักจึงมีภาระหน้าที่ในการบริหารจัดการใช้จ่ายงบประมาณตามที่ได้รับการจัดสรรให้ถูกต้อง คุ่มค่า และตามกำหนดเวลา

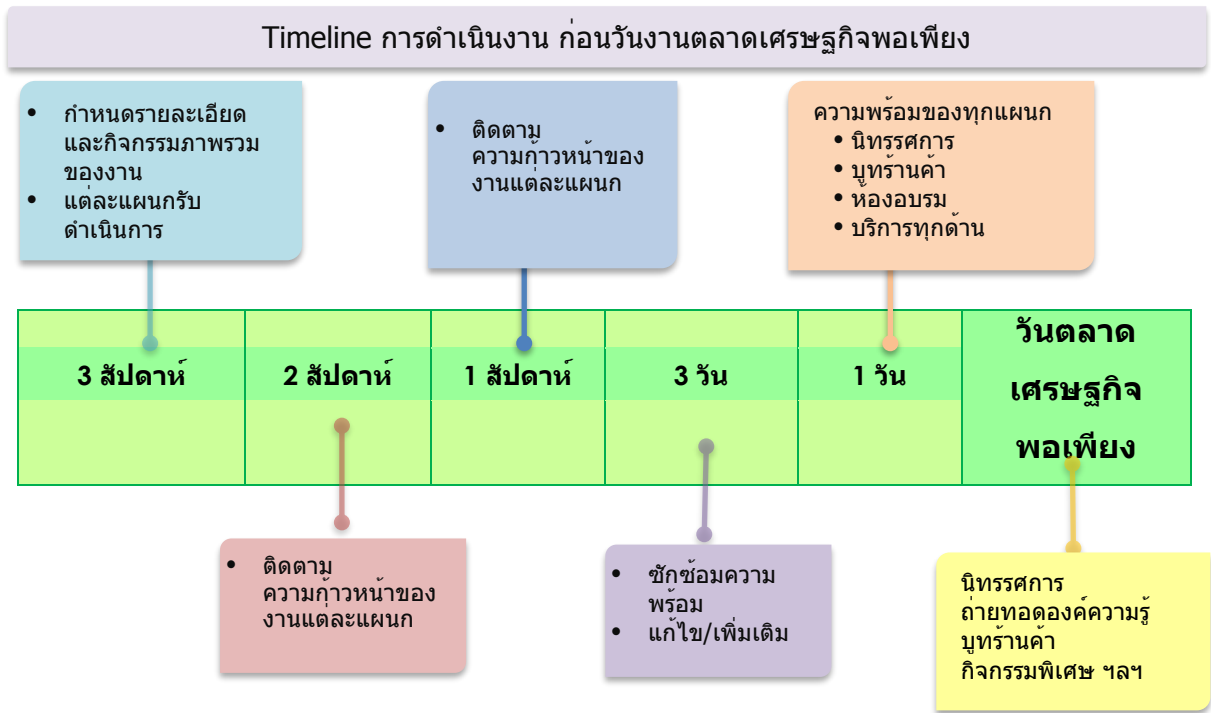
กรอบการดำเนินงาน โดย คณะทำงานรับผิดชอบโครงการพัฒนาพื้นที่สำนักงานพิพิธภัณฑ
 ภัณฑสถานแห่งชาติพระเกียรติฯ ชุดที่ 4 (working pattern)



1. ก่อนงานตลาดเศรษฐกิจพอเพียง

- 1) การประชุมเตรียมงาน และดำเนินงานโดย คณะทำงานรับผิดชอบโครงการพัฒนาพื้นที่สำนักงานพิพิธภัณฑสถานแห่งชาติพระเกียรติฯ ชุดที่ 4 คัดเลือกงานตลอดทั้งปี (12 ครั้ง) ให้สอดคล้องกับสถานการณ์ด้านการเกษตร สิ่งแวดล้อม ภูมิอากาศ ขออนุมัติจาก ผอ.พทช. เพื่อให้ผู้รับผิดชอบจัดเตรียมพันธูกรรมพืช สัตว์ ประสานงานเครือข่าย พทช. และภาคีความร่วมมือให้เตรียมตัวแต่เนิ่นๆ

3 สัปดาห์ก่อนวันงาน	กำหนดรายละเอียดและกิจกรรมภาพรวมของงาน แต่ละแผนกรับดำเนินการและประสานงาน
2 สัปดาห์ก่อนวันงาน	ติดตามความก้าวหน้าของงานแต่ละแผนก
1 สัปดาห์ก่อนวันงาน	ติดตามความก้าวหน้าของงานแต่ละแผนก
3 วันก่อนวันงาน	ซักซ้อมความพร้อมทุกแผนก
1 วันก่อนวันงาน	ความพร้อมของทุกแผนก นิทรรศการติดตั้งเรียบร้อย ร้านค้าลงทะเบียนและจัดบูธ ห้องอบรม บูธ และกิจกรรมต่าง ๆ มีวัสดุอุปกรณ์พร้อมบริการ สถานที่สะอาด ปลอดภัย ฯลฯ



2. ระหว่างวันงานตลาดเศรษฐกิจพอเพียง : อำนวยความสะดวกและความพร้อมทุกจุดบริการ



- 1) ความพร้อมพื้นที่จัดแสดงนิทรรศการ
 - นิทรรศการของพิพิธภัณฑ์และนิทรรศการของเครือข่ายอยู่ในสภาพสมบูรณ์ ครบถ้วน และสวยงาม
 - มีป้ายองค์ความรู้ประกอบทุกจุดจัดแสดง
 - มีผู้ให้ข้อมูล/องค์ความรู้เกี่ยวกับนิทรรศการประจำจุด
- 2) ร้านค้า : จัดแสดงและจำหน่ายผลผลิตเศรษฐกิจพอเพียง
 - ตรวจสอบความพร้อมของร้านค้าเครือข่ายและร้านค้าของพิพิธภัณฑ์ โดยให้มีผลผลิต/สินค้าเพียงพอสำหรับการจำหน่ายตลอดงาน
 - ตรวจสอบความพร้อมของพ่อค้า แม่ค้าขายอาหาร ต้องมีผ้ากันเปื้อน ผ้าคลุมผม อุปกรณ์ในการทำอาหารถูกตามหลักโภชนาการ
 - มีป้ายร้านค้าติดทุกร้าน
 - กำกับ/ตรวจสอบคุณภาพทุกร้าน เพื่อสร้างความมั่นใจสำหรับผู้บริโภค
 - ไม่มีสินค้าแปลกปลอม ที่ไม่ใช่ของเครือข่าย
 - ตรวจสอบสารพิษตกค้างในผลผลิตเกษตร
 - จุดตรวจสอบน้ำหนัก
- 3) ความพร้อมห้องอบรมวิชาของแผ่นดิน
 - ตรวจสอบความพร้อมของห้องฝึกอบรม ได้แก่
 - มีป้ายแนะนำหลักสูตรและวิทยากร
 - ระบบเสียง แสง และการอำนวยความสะดวกต่าง ๆ
 - จัดโต๊ะ เก้าอี้ให้เพียงพอกับผู้เข้าอบรม
 - ความสะอาดของห้องประชุม โต๊ะ เก้าอี้ ห้องน้ำ และบริเวณรับประทานอาหาร และอาหารว่าง
 - มี จนท. Stand by ประจำห้องอบรม เพื่อคอยอำนวยความสะดวกต่าง ๆ ระหว่างการอบรม
 - จัดลงทะเบียนผู้สนใจเข้ารับการศึกษาฝึกอบรม
 - แจกแบบสำรวจและแบบประเมินผลการฝึกอบรม
 - ประสานและเช็คความพร้อมของวิทยากร เช็คความต้องการของวิทยากร
 - แนะนำวิทยากรฝึกอบรมและชี้แจงวัตถุประสงค์การฝึกอบรม
 - บันทึกเทป วีดีโอ บันทึกเสียง บันทึกภาพนิ่ง โดยบันทึกทั้งเนื้อหาการบรรยายของวิทยากร และกลุ่มผู้สนใจเข้าฝึกอบรม
 - เมื่อสิ้นสุดการอบรม ให้เก็บแบบสำรวจและแบบประเมินผลการฝึกอบรม
หมายเหตุ : หากมีการอบรมพิเศษเพิ่มเติม ดำเนินการเช่นเดียวกับข้างต้น
- 4) ความพร้อมจุดสาธิต (workshop) ในงานตลาดเศรษฐกิจพอเพียง
 - ตรวจสอบความพร้อมของจุดสาธิต (workshop) ได้แก่
 - มีป้ายแนะนำหลักสูตรและวิทยากร
 - ระบบเสียง
 - วัสดุ อุปกรณ์การสาธิตการอำนวยความสะดวกต่าง ๆ

- เช็ความเหมาะสมของอุปกรณ์ เน้นอุปกรณ์ที่ทำด้วยวัสดุใส เพื่อให้คนเข้าร่วมสามารถมองเห็นชนิดและปริมาณของวัตถุดิบที่ใช้ได้ชัดเจน
 - ความสะอาดของจุดสาธิต ทั้งอุปกรณ์และวัตถุดิบที่ใช้ ตลอดจนพื้นห้อง โต๊ะเก้าอี้ ฯลฯ
 - จัดลงทะเบียนผู้เข้าร่วม workshop
 - แจกแบบสำรวจและแบบประเมินผลการสาธิต (workshop)
 - แนะนำวิทยากรสาธิต/ฝึกอบรมเชิงปฏิบัติการและชี้แจงวัตถุประสงค์การสาธิต
 - บันทึกเทป วีดีโอ บันทึกเสียง บันทึกภาพนิ่ง
 - เมื่อสิ้นสุดการสาธิต ให้รวบรวมแบบสำรวจและแบบประเมินผลการสาธิต
- 5) อำนวยความสะดวก เรื่องข้อมูล/การประชาสัมพันธ์
- ก. ป้าย
- มีป้ายบอกทางที่ชัดเจน ติดตั้งในตำแหน่งที่เด่นชัด
 - ป้ายบอกเส้นทางจราจรและลานจอดรถที่มีเนื้อความสื่อสารชัดเจน ติดตั้งไว้ในจุดที่เห็นได้ชัดเจน และติดตั้งหลายจุดตั้งแต่ด้านนอก จนถึงเข้ามาภายในพิพิธภัณฑ์
 - มีผังแสดงจุดอบรม workshop กิจกรรม และตำแหน่งที่ตั้งร้านค้าต่าง ๆ (เนื่องจากร้านค้าไม่มีจุดประจำ ต้องหมุนเวียนเปลี่ยนตำแหน่งไปทุกเดือน)
 - ป้ายบอกจุดบริการประชาสัมพันธ์ และบริการรถรับส่ง รถนำชม ป้ายร้านค้า ป้ายห้องสุขา
- ข. โฆษกประชาสัมพันธ์
- มีโฆษกงานตลาดเศรษฐกิจพอเพียงประจำตามจุดต่าง ๆ พร้อมให้ข้อมูลและตอบข้อซักถาม
 - ความพร้อมของเครื่องเสียงและแผ่นพับ ปชส. ทุกจุด : MADO Pavilion หน้าอาคาร 1 ในอาคาร 1 บริเวณ มิวเซียมสแควร์ หน้าห้องอบรม บูท workshop เวทีกลาง
 - สร้างกิจกรรมการประชาสัมพันธ์ที่มีเอกลักษณ์และโดดเด่นจนเป็นที่จดจำได้ (Brochures และป้ายตั้งจุดต่าง ๆ)
 - นำเสนอเนื้อหาเชิญชวนให้คนเที่ยวตลาดเศรษฐกิจพอเพียง และเข้าชมในอาคารพิพิธภัณฑ์ โดยการแนะนำให้คนรู้ว่าในพิพิธภัณฑ์มีอะไรบ้าง เช่น อาคาร 5 อาคาร 2 อาคาร 3 อาคาร 4 อาคาร 6 อาคาร 7 และอาคาร 9 กิจกรรมในครั้งต่อไป
 - สร้างบรรยากาศที่เป็นกันเอง พยายามลดความตึงเครียด
 - พูดโน้มน้าวใจ ด้วยบุคลิก สีสันท่าทาง และน้ำเสียงที่นุ่มนวล และเป็นมิตร น่าเชื่อถือ สมเหตุสมผล ไม่พูดจนเกินจริง
 - มีความอดทนต่อการตอบคำถามแก่กลุ่มเป้าหมาย ให้ข้อมูลได้อย่างชัดเจน และเป็นประโยชน์ต่อองค์กร (ถ้าไม่แน่ใจในรายละเอียดบางประการให้รับเรื่องไว้แล้วหาวิธีตอบคำถามให้ในภายหลัง)
 - เชิญชวนคนมาเที่ยวในงานครั้งต่อไป (ประชาสัมพันธ์ล่วงหน้า)
- 6) อำนวยความสะดวกเรื่องรถรับส่ง ลานจอดรถ รถนำชม
- จัดรถบริการ ไป-กลับ โดยไม่คิดค่าใช้จ่าย จาก MADO Pavilion ถึงลานจอดรถ 2 บริเวณหัวมุมลานใบไม้ (มีแผนผัง แสดงจุดรับส่ง และบริเวณตลาดเศรษฐกิจพอเพียง) ตลอดวัน 08.00-17.00 น.

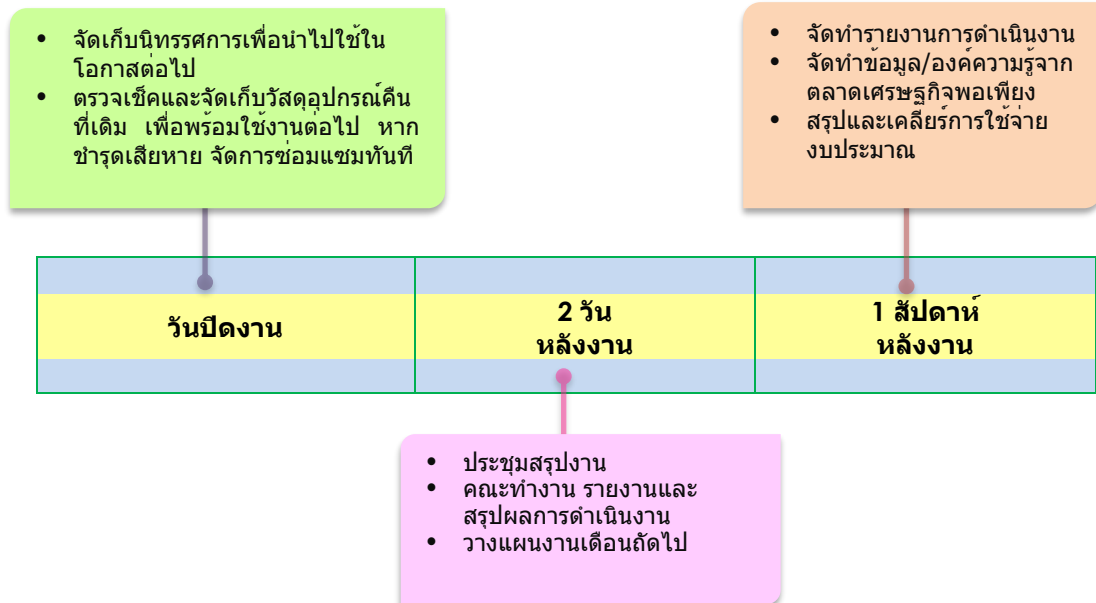
- รถบริการ ไป-กลับ มีการให้ข้อมูลเพิ่มเติมระหว่างการเดินทางนำคนเข้าสู่พื้นที่จัดตลาดเศรษฐกิจพอเพียง สั้น ๆ เข้าใจง่าย เพื่อประชาสัมพันธ์กิจกรรมของตลาดเศรษฐกิจพอเพียงและพิพิธภัณฑ์ ฯ
 - จัดรถนำชม (เสียค่าใช้จ่าย) จากลานจอดรถที่พร้อมให้บริการ (ข้อเสนอ ซื้อบัตรรถได้เลย) และมีตารางกำหนดรอบเดินรถที่ชัดเจน
 - ความพร้อมของรถ น้ำมัน แบตเตอรี่ และคนขับรถ
- 7) เรื่องความสะอาด
- ความสะอาดของพื้นที่ตลาดเศรษฐกิจพอเพียง บริเวณรับประทานอาหาร และห้องน้ำ
 - ตรวจตราเรื่องความสะอาดเป็นพิเศษของพื้นที่โซนจำหน่ายอาหาร
 - จัดที่รองรับขยะตามจุดต่าง ๆ ให้เหมาะสมและเพียงพอ มีคนคอยจัดเก็บไม่ปล่อยให้ล้น
 - ร้านค้าทุกร้านรับฝากขยะ มีป้าย “รับฝากขยะ” วางให้เห็นชัดเจน
- 8) เรื่องความปลอดภัย
- ตรวจตรา/สังเกตมีจลาจลที่อาจปะปนเข้ามาในตลาดเศรษฐกิจพอเพียง ป้องกันการขโมยเงินหรือสิ่งของทั้งจากร้านค้าและผู้เข้าชม
 - กำกับให้ รปภ. ดำเนินการตามกติกา /แผนการจราจรให้เคร่งครัด เช่น ให้ออกจอดในพื้นที่ที่กำหนดให้จอด และบริการการจอดรถให้ผู้เข้าร่วมให้ได้รับความสะดวกและคล่องตัวมากที่สุด
 - กำกับให้ รปภ. สำรวจ ตรวจสอบและสังเกตรถและคนโดยรอบบริเวณลานจอดรถ
 - ตรวจการณ์ลานจอดรถเพื่อจัดการกับการกระทำที่ผิดกฎหมายหรือการจอดรถที่ประมาทเลินเล่อ
 - ตรวจตรา /สังเกต คนหรือกลุ่มคนที่มีท่าทีผิดปกติหรือมีพิรุณ เพื่อป้องกันความปลอดภัยในชีวิตและทรัพย์สินแก่ผู้เข้าชมอื่น ๆ
 - กำกับ/กำกับให้ รปภ. สำรวจ สังเกตคน/กลุ่มคนมีจลาจลที่อาจปะปนเข้ามาในงาน หากพบความผิดปกติจากต้นทาง ให้แจ้งให้ผู้เกี่ยวข้องทราบให้จับตามองเป็นพิเศษและช่วยกันระวังภัย
 - มีรถปริมาณมากเกินไป ถ่ายรูปแจ้งทางไลน์ หรือแจ้งทางวิทยุเพื่อให้คนที่เกี่ยวข้องได้ช่วยกันพิจารณาเปิดพื้นที่ลานจอดรถเพิ่มเติม
 - มีจุดปฐมพยาบาล/จุดบริการยาสามัญประจำบ้าน สำหรับผู้ป่วยหรือเกิดอุบัติเหตุ และจัดให้มีรถพร้อมส่งสถานพยาบาลที่ใกล้ที่สุด

3. หลังงานตลาดเศรษฐกิจพอเพียง

ทันทีที่ตลาดเศรษฐกิจพอเพียงปิดนั้น ทุกฝ่ายที่เกี่ยวข้อง จะจัดการพื้นที่ให้คืนสู่สภาพเดิมทันที จัดเก็บนิทรรศการ วัสดุอุปกรณ์ โต๊ะ เก้าอี้ กลับเข้าที่ และทุกวันพุธหลังงานตลาดเศรษฐกิจพอเพียง จะมีการประชุม คณะทำงานรับผิดชอบโครงการพัฒนาพื้นที่สำนักงานพิพิธภัณฑ์เกษตรเฉลิมพระเกียรติฯ ชุดที่ 4 เพื่อสรุปผลงาน สรุปบทเรียนงานครั้งที่ผ่านมา และวางแผนครั้งต่อไปรวมถึงนัดหมายประชุม คณะทำงานรับผิดชอบโครงการพัฒนาพื้นที่สำนักงานพิพิธภัณฑ์เกษตรเฉลิมพระเกียรติฯ ชุดที่ 4 เพื่อเตรียมงานและติดตามผลการดำเนินงานครั้งต่อไป (กำหนดไว้เป็นทุกวันพุธ เวลา 13.30 น. เป็นต้นไป แต่อาจจะมีการเปลี่ยนแปลงตามสถานการณ์บ้าง)

นอกจากนี้ ยังมีงานต่อเนื่องที่ต้องดำเนินการให้แล้วเสร็จ ได้แก่ การจัดทำข้อมูล องค์กรความรู้ (ภาพ ข้อเขียน ฯลฯ) และการเคลียร์การใช้จ่ายงบประมาณในงานตลาดเศรษฐกิจพอเพียงของแต่ละสำนัก

Timeline ภารกิจหลังงานตลาดเศรษฐกิจพอเพียง



ภารกิจ หน้าที่ และปฏิทินการทำงาน

แม้ว่ากิจกรรมตลาดเศรษฐกิจพอเพียงจะมีเพียง 2-4 วัน แต่ก่อนจะถึงวันงานในแต่ละครั้ง ต้องมีการเตรียมงานและมีการดำเนินงานหลายอย่างเป็นการล่วงหน้า เพื่อให้ทุกอย่างพร้อมสำหรับ 2-4 วันดังกล่าว และโดยเหตุที่ พกฉ. ยึดหลักการใช้จ่ายเงินงบประมาณอย่างมีประสิทธิภาพ เกิดความคุ้มค่าสูงสุด และพัฒนาศักยภาพของเจ้าหน้าที่ พกฉ. ตลาดเศรษฐกิจพอเพียง จึงไม่ได้บริหารจัดการและดำเนินการโดยบริษัทรับจัดงาน (organizer) แต่มอบหมายให้เจ้าหน้าที่ที่มาจากสำนักทั้ง 5 สำนัก และ 2 กลุ่มงาน เป็นผู้บริหารจัดการและดำเนินการทั้งหมด โดยเจ้าหน้าที่จาก 5 สำนัก และ 2 กลุ่มงาน ต่างมีบทบาทหน้าที่ทั้งในนามของสำนักที่ตนเองสังกัด และในนามของคณะทำงานรับผิดชอบโครงการพัฒนาพื้นที่สำนักงานพิพิธภัณฑ์เกษตรเฉลิมพระเกียรติฯ ชุดที่ 4 ไปพร้อม ๆ กัน และสำนักทั้ง 5 และ 2 กลุ่มงาน เป็นผู้บริหารจัดการ กำกับและติดตามการใช้งบประมาณที่ได้รับการจัดสรรสำหรับงานตลาดเศรษฐกิจพอเพียง ให้ถูกต้อง คุ้มค่า และตามกำหนดเวลา แต่การขับเคลื่อนและดำเนินงานเกี่ยวกับตลาดเศรษฐกิจพอเพียงในรายละเอียดนั้น เป็นหน้าที่ความรับผิดชอบของคณะทำงานรับผิดชอบโครงการพัฒนาพื้นที่สำนักงานพิพิธภัณฑ์เกษตรเฉลิมพระเกียรติฯ ชุดที่ 4 ซึ่งประกอบด้วย หัวหน้าตลาด เลขาธิการตลาด และหัวหน้าแผนก ซึ่งทุกสำนัก และคณะทำงานรับผิดชอบโครงการพัฒนาพื้นที่สำนักงานพิพิธภัณฑ์เกษตรเฉลิมพระเกียรติฯ ชุดที่ 4 มีภารกิจหน้าที่และปฏิทินการทำงานดังนี้

1. สำนัก 5 สำนัก และ 2 กลุ่มงาน ของ พกฉ.

1.1 ภารกิจและหน้าที่

- สำนักนวัตกรรมการเกษตรเศรษฐกิจพอเพียงเป็นเจ้าภาพดำเนินงานโครงการตลาดเศรษฐกิจพอเพียงให้บรรลุเป้าหมายและวัตถุประสงค์ของโครงการ
- ทุกสำนัก บริหารจัดการด้านงบประมาณของโครงการถูกต้อง คุ้มค่า และตามกำหนดเวลา
- สำนักนวัตกรรมการเกษตรเศรษฐกิจพอเพียงรายงานผลการดำเนินงาน สรุปปัญหาและแนวทางแก้ไข และจัดเก็บเข้าแฟ้ม

1.2 ปฏิทินการทำงาน 5 สำนัก และ 2 กลุ่มงาน

ภารกิจที่ต้องดำเนินการ	ก่อนวันงาน	สำนัก ³
แต่งตั้งคณะทำงาน		สอน.
ขออนุมัติโครงการ (ปีละ 1 ครั้ง)	กันยายน	สนพ.
ตั้งเรื่องยืมเงินเพื่อดำเนินงานตลาดเศรษฐกิจพอเพียงแต่ละครั้ง	+ 7 วัน	สนพ., สพร., สทส., สพก.,
จัดเตรียมเอกสารจัดซื้อจัดจ้าง เอกสาร/หลักฐานการใช้จ่ายของสำนักต่าง ๆ สำหรับงานตลาดเศรษฐกิจพอเพียง	7 วัน	สนพ., สพร., สทส., สพก.,

³ ตัวย่อชื่อสำนักดังนี้ สอน .หมายถึง สำนักอำนวยการ สนพ. หมายถึง สำนักนวัตกรรมการเกษตรเศรษฐกิจพอเพียง, สพร.หมายถึง สำนักพัฒนาพิพิธภัณฑ์และองค์ความรู้, สพก. หมายถึง สำนักพัฒนากิจการ, สทส.หมายถึง สำนักสารสนเทศและการสื่อสาร

ภารกิจที่ต้องดำเนินการ	ก่อนวัน งาน	สำนัก ³
ประสานข้อมูล การจัดจ้างแสดงนิทรรศการ /สาธิต ประชาสัมพันธ์ จากแผนกนิทรรศการ ประชาสัมพันธ์ ถ่ายทอดองค์ความรู้ ฯลฯ	15 วัน	สนพ.
จ่ายค่าเดินทาง ค่าสมนาคุณวิทยากร ค่าจ้างจัดแสดง นิทรรศการ ค่าจ้างกิจกรรมพิเศษ ค่าจ้างเก็บขยะ ค่าจ้างตำรวจ	- วัน	สนพ.
เคลียร์เงินยืมส่งคลัง	+ 7 วัน	สนพ., สพร., สทส., สปก.,
จัดทำรายงานการดำเนินงานตลาดเศรษฐกิจพอเพียงแต่ ละครั้งเสนอ ผอ.พทอ. และจัดเก็บสำเนาเข้าแฟ้ม	+ 15 วัน	สนพ.

2. หัวหน้าตลาดเศรษฐกิจพอเพียง

ภารกิจและหน้าที่

- เป็นผู้ประสานงานและการบริหารจัดการให้กิจกรรมตลาดเศรษฐกิจพอเพียงบรรลุเป้าหมายในการ
เผยแพร่พระอัจฉริยภาพและสืบทอดพระราชปณิธานของพระบาทสมเด็จพระเจ้าอยู่หัว รัชกาลที่ ๙
โดยการจัดแสดงองค์ความรู้และนวัตกรรมเกษตรเศรษฐกิจพอเพียงให้บรรลุเป้าหมายที่ตั้งไว้
- ประชุมคณะทำงานรับผิดชอบโครงการพัฒนาพื้นที่สำนักงานพิพิธภัณฑ์เกษตรเฉลิมพระเกียรติฯ
ชุดที่ 4 เพื่อขับเคลื่อน ติดตามและสนับสนุนการดำเนินงานตามกรอบเวลา
- อำนวยความสะดวก แก้ไขปัญหาเฉพาะหน้าที่เกิดในตลาดเศรษฐกิจพอเพียง

3. เลขานุการตลาดเศรษฐกิจพอเพียง

ภารกิจและหน้าที่

- เป็นผู้ช่วยหัวหน้าตลาดเศรษฐกิจพอเพียง
- บันทึกการประชุมของคณะทำงาน
- จัดทำกำหนดการและรายละเอียดของงานตลาดเศรษฐกิจพอเพียงเป็นเอกสารเพื่อส่งให้ผู้บริหาร
และเจ้าหน้าที่ พทอ.

4. แผนกนิทรรศการตลาดเศรษฐกิจพอเพียง

4.1 ภารกิจและหน้าที่

- เผยแพร่พระอัจฉริยภาพและสืบทอดพระราชปณิธานของพระบาทสมเด็จพระเจ้าอยู่หัว รัชกาลที่ 9
เพื่อให้ผู้เข้าชมได้ตระหนักและซาบซึ้งถึงพระมหากรุณาธิคุณของสถาบันพระมหากษัตริย์ไทยด้วย
การจัดแสดงนิทรรศการเกษตรเศรษฐกิจพอเพียงให้ตรงกับ theme งานของตลาดเศรษฐกิจพอ
เพียงแต่ละครั้ง
- เผยแพร่นวัตกรรมและองค์ความรู้ใหม่ ๆ และสร้างความประทับใจ สร้างแรงบันดาลใจแก่ผู้เข้าชม
ผ่านนิทรรศการรูปแบบต่าง ๆ เป็นการสืบทอดพระราชปณิธานด้านการเกษตรของพระบาทสมเด็จพระ
เจ้าอยู่หัวรัชกาลที่ ๙
- ออกแบบนิทรรศการและการจัดวางให้สวยงาม เพื่อให้ผู้เข้าชมเข้าถึงได้ง่าย

- ประสานงานกับเครือข่าย พกน. และภาคีความร่วมมือ เพื่อร่วมจัดแสดงนิทรรศการใน theme ต่างๆ พร้อมทั้งคิดนวัตกรรมใหม่ ๆ

4.2 ปฏิทินการทำงาน แผนกนิทรรศการ

ภารกิจของแผนกนิทรรศการ ต้องดำเนินการ	ก่อนวันงาน	ผู้รับผิดชอบ
ออกแบบรูปแบบการจัดงาน	25 วัน	สพร., สนพ.
ออกแบบและกำหนดจุดถ่ายภาพ	20 วัน	สพร., สนพ.
ผลิตชิ้นงานทั้งหมด (งานจัดแสดง งานประชาสัมพันธ์ งานตกแต่ง)	20 วัน	สพร., สนพ., สทส., สอน.
ออกแบบและกำหนดจุดติดตั้งนิทรรศการต่าง ๆ ที่จัดแสดงในงาน ตลาดเศรษฐกิจพอเพียง	15 วัน	สพร., สนพ.
ออกแบบชิ้นงานประชาสัมพันธ์ <ul style="list-style-type: none"> - อาหารร้านกินอยู่ดี - ป้ายชื่องาน - ป้ายชื่อนิทรรศการ - ป้ายร้านค้า 	10 วัน	สพร., สทส.
ตกแต่งสถานที่ในงานตลาดเศรษฐกิจพอเพียงให้สวยงาม	7 วัน	สพร., สนพ.
ถ่ายภาพเพื่อไว้ทำสื่อการจัดแสดง และเผยแพร่ประชาสัมพันธ์	- วัน	สทส.
จัดเก็บชิ้นงานนิทรรศการ	+ 2 วัน	สพร., สนพ.
สรุปและรายงานผลการดำเนินงานแผนกนิทรรศการ	+ 2 วัน	สพร., สนพ.

5. แผนกสีสันบรรยากาศตลาดเศรษฐกิจพอเพียง

5.1 ภารกิจและหน้าที่

- คิดกิจกรรมพิเศษให้สอดคล้องกับ Theme งานตลาดเศรษฐกิจพอเพียง
- จัดกิจกรรม ระบบการเข้าชมพิพิธภัณฑ์ (กำหนดรอบเปิดชมอาคารพิพิธภัณฑ์และนิทรรศการ รอบฉายภาพยนตร์)
- จัดแสง สี เสียง ให้เข้ากับ Theme งานตลาดเศรษฐกิจพอเพียง
- จัดวางโคมภายในงานตลาดเศรษฐกิจพอเพียงประจำจุดต่าง ๆ เพื่อการประชาสัมพันธ์ สร้างบรรยากาศ และสื่อสารกับผู้เข้าชมงานตลาดเศรษฐกิจพอเพียง
- จัดกิจกรรมสร้างสีสัน เช่น เกมส์ ดนตรี ละคร และอื่น ๆ
- สร้างความประทับใจให้กับหมู่คณะและผู้เข้าชมงานตลาดเศรษฐกิจพอเพียง

5.2 ปฏิทินการทำงานแผนกสีสันบรรยากาศ

ภารกิจของแผนกสีสัน บรรยากาศ ต้องดำเนินการ	ก่อนวันงาน	ผู้รับผิดชอบ
กำหนดบทเพลงที่จะเปิดตามธีมงาน	30 วัน	สทส.
กำหนด และออกแบบกิจกรรมระหว่างงานตลาดเศรษฐกิจพอเพียง <ul style="list-style-type: none"> - การเข้าชมแบบ Walk In - กิจกรรมสร้างสีสัน เกมส์งานวัด ดนตรี 	16 วัน	สทส.

ภารกิจของแผนกสีสัน บรรยายภาค ต่อดำเนินการ	ก่อนวันงาน	ผู้รับผิดชอบ
<ul style="list-style-type: none"> - กิจกรรมพิเศษตามธีมงาน เช่น ละคร พิธีกรรม - กำหนดรอบ /เวลา /เรื่องภาพยนตร์ 3 มิติ - กำหนดการเปิด /รอบเข้าชมพิพิธภัณฑ์ต่าง ๆ สอดคล้องกับ theme งานตลาดเศรษฐกิจพอเพียงแต่ละครั้ง - กำหนดรอบการบริการรณำชมฐานเรียนรู้ 		
กำหนดจุดติดตั้งป้ายประชาสัมพันธ์ และจัดทำสื่อประชาสัมพันธ์ (ป้ายและแผ่นพับ) เรื่องกิจกรรม รอบนิทรรศการและภาพยนตร์ 3 มิติ	7 วัน	สทส.
จัดเตรียมพื้นที่สำหรับกิจกรรม ต่าง ๆ (กิจกรรมสีสัน และกิจกรรมพิเศษ) โดยประสานทีมช่าง และคนอื่น ๆ ที่เกี่ยวข้อง ฯลฯ	7 วัน	สทส.
สรุป และจัดทำข้อมูลรายละเอียดกิจกรรมสีสัน กิจกรรมพิเศษที่จะมีในงานตลาดเศรษฐกิจพอเพียง เขียนเนื้อหาเด่น ๆ ของแต่ละกิจกรรม	7 วัน	สทส.
ซักซ้อมกิจกรรมพิเศษและพิธีกรรม และจัดเตรียมวัสดุ อุปกรณ์ที่ต้องใช้	7 วัน	สทส.
แจ้งรายชื่อ อาสาสมัครเพื่อเบิกจ่ายเบี้ยเลี้ยงอาสาสมัครติดสตีกเกอร์ และประชาสัมพันธ์	3 วัน	สทส.
ติดต่ออาสาสมัคร (นศ.ม.วไลยฯ) ติดสตีกเกอร์ และประชาสัมพันธ์	3 วัน	สทส.
กำหนด เจ้าหน้าที่รับผิดชอบนำชม	3 วัน	สทส.
กำหนดจุดติดสตีกเกอร์ และประสานอาสาสมัครติดสตีกเกอร์ เพื่อนับจำนวนผู้เข้าชม	3 วัน	สทส.
กำหนดโฆษณา และกำหนดจุดประชาสัมพันธ์งานตลาดเศรษฐกิจพอเพียง เพื่อสร้างสีสันระหว่างงานตลาดเศรษฐกิจพอเพียง	3 วัน	สทส.
จัดวางกระบวนการเข้าชมแบบหมุนเวียน	3 วัน	สทส.
เตรียมข้อมูลเพื่อประชาสัมพันธ์ รวบรวมข้อมูลกิจกรรมที่จะมีในงานตลาดเศรษฐกิจพอเพียง เขียนเนื้อหาเด่น ๆ ของแต่ละกิจกรรม	3 วัน	สทส.
ตรวจสอบความเรียบร้อยพื้นที่สำหรับจัดกิจกรรม	3 วัน	สทส.
กำกับและสนับสนุนการดำเนินกิจกรรมและการบริการของแผนกสีสัน	- วัน	สทส.
สรุปและรายงานผลการดำเนินงานแผนกสีสัน	+ 2 วัน	สทส.

6. แผนกถ่ายทอดองค์ความรู้วัฒนธรรมเกษตรเศรษฐกิจพอเพียง

6.1 ภารกิจ และหน้าที่

- เผยแพร่ ถ่ายทอด ขยายผล องค์ความรู้วัฒนธรรมเกษตรเศรษฐกิจพอเพียง เพื่อสร้างแรงบันดาลใจ แก่เกษตรกร เกษตรกรรุ่นใหม่ และประชาชนทั่วไป

- สำรวจความต้องการวิชาของแผ่นดิน จัดหาวิทยากร ประมวลข้อมูลวิชาของแผ่นดิน ด้วยเอกสาร สไลด์ คลิป
- จัดหลักสูตรวิชาของแผ่นดิน และ workshop เกษตรเศรษฐกิจพอเพียงให้สอดคล้องกับ theme งานตลาดเศรษฐกิจพอเพียงแต่ละเดือน
- สรรหาวิทยากรที่มีความรู้จากการปฏิบัติจริง และสามารถถ่ายทอดสร้างแรงบันดาลใจแก่ผู้เข้าอบรม
- บันทึกและรวบรวมองค์ความรู้จากการอบรม เป็นเอกสาร สไลด์ คลิป เพื่อการเผยแพร่ต่อไป
- สรุปยอดผู้เข้ารับการถ่ายทอดองค์ความรู้ในแต่ละครั้ง

6.2 ปฏิทินการทำงานแผนถ่ายทอดองค์ความรู้

ภารกิจของแผนถ่ายทอดองค์ความรู้ ต้องดำเนินการ	ก่อนวันงาน	ผู้รับผิดชอบ
กำหนดหลักสูตรวิชาของแผ่นดินและ workshop ให้สอดคล้องกับ theme ของงานตลาดเศรษฐกิจพอเพียงในแต่ละเดือน และ ประสานวิทยากรเบื้องต้นเพื่อจองคิววิทยากร)	23 วัน	สนพ.
นำเสนอผู้บริหารเพื่ออนุมัติหลักสูตร	10 วัน	สนพ.
กำหนดจำนวน และประสานอาสาสมัครรายวัน ทำหน้าที่ลงทะเบียน ประจำจุดอบรมและ workshop	20 วัน	สนพ.
ประสานและยืนยันกับวิทยากร <ul style="list-style-type: none"> - เรื่องเนื้อหาวิชา วัน เวลา - สื่อ วัสดุอุปกรณ์ที่จะต้องใช้ เช่น เครื่องฉายแผ่นทึบ เครื่องฉาย LCD เอกสารประกอบการอบรมวิชาของแผ่นดิน /workshop ฯลฯ - การเดินทาง (หากต้องรับส่งวิทยากร ประสานขอรับการสนับสนุน พาหนะไว้ล่วงหน้าและกำหนดคนขับรับส่ง และเบอร์ติดต่อของทั้งสองฝ่าย) - ที่พัก (หากต้องค้างคืน ประสานสำนักพัฒนากิจการ) 	18 วัน	สนพ.
หากมีเอกสารประกอบการอบรม ต้องมีต้นฉบับจากวิทยากร เพื่อทำสำเนาเอกสารเพื่อแจกในการฝึกอบรม	18 วัน	สนพ.
ส่งข้อมูลหลักสูตรให้ฝ่าย ICT เพื่อผลิตสื่อประชาสัมพันธ์	18 วัน	สนพ.
ส่งรายชื่อวิทยากรทั้งหมด เพื่อออกจดหมายเชิญ และเตรียมเอกสารเบิกจ่ายสำหรับวิทยากร	18 วัน	สนพ.
จัดทำจดหมายเชิญวิทยากร เพื่อเสนอ ผอ.พทจ. ลงนาม (พร้อม กำหนดการหรือเอกสารแนบอื่นๆ)	18 วัน	สนพ.
จัดส่งจดหมายเชิญวิทยากร พร้อม เอกสารแนบอื่น ๆ (และทำสำเนา จดหมายเชิญพร้อมกำหนดการ และเก็บไว้เป็นหลักฐาน)	15 วัน	สนพ.
ตรวจสอบและยืนยันกับวิทยากรอีกครั้งหนึ่ง <ul style="list-style-type: none"> - เวลานั้นดหมาย /สถานที่นัดหมาย - สื่อ วัสดุอุปกรณ์ ที่ต้องใช้ 	3 วัน	สนพ.

ภารกิจของแผนกถ่ายทอดองค์ความรู้ ต่อดำเนินการ	ก่อนวันงาน	ผู้รับผิดชอบ
<ul style="list-style-type: none"> - เรื่องการเดินทาง/ที่พัก (กรณีที่วิทยากรเอารถมาเอง ให้ขอรายละเอียด ยี่ห้อรถ สีรถ เลขทะเบียนรถ เพื่อประสาน รปภ. อำนวยความสะดวกที่จอดรถให้วิทยากร) - เบอร์โทรศัพท์ที่จะติดต่อได้ในวันเดินทาง หากมีการเปลี่ยนแปลง ให้รีบติดต่อสื่อสารถึงกันทันที 		
จัดทำเอกสารจ่ายเบี้ยเลี้ยงอาสาสมัครรายวัน	3 วัน	สนพ.
ติดป้ายแนะนำวิทยากร หน้าห้องอบรมวิชาของแผ่นดิน	1 วัน	สนพ.
ประสานแผนกบริการ /ช่าง เพื่อเตรียมความพร้อมห้องอบรม เช่น จัดเก้าอี้ จัดโต๊ะ ในห้องประชุม ระบบไฟ ระบบเครื่องเสียง ระบบอินเทอร์เน็ต	1 วัน	สนพ., สอน.
จัดเตรียมเอกสาร <ul style="list-style-type: none"> - สำหรับเบิกจ่ายค่าสมนาคุณและค่าเดินทางสำหรับวิทยากร - เอกสารลงทะเบียน - ใบประเมินผล/แบบสอบถาม 	1 วัน	สนพ.
ต้อนรับและอำนวยความสะดวกแก่วิทยากร <ul style="list-style-type: none"> - ที่จอดรถ - ต้อนรับ พาไปห้องรับรอง เครื่องดื่ม - เช็กความพร้อมเรื่องสื่อ /เอกสาร/วัสดุอุปกรณ์ประกอบการอบรม 	- วัน	สนพ.
อาสาสมัครหน้าห้องบรรยายและจุด workshop <ul style="list-style-type: none"> - รับการลงทะเบียน ก่อนเวลา 30 นาที - แจกบัตรที่นั่ง และ - แจกแบบสอบถามให้ผู้เข้าอบรมคนละ 1 ชุด 	- วัน	สนพ.
บันทึกวีดีโอ บันทึกภาพและเสียง	- วัน	สพร.
เก็บแบบสอบถาม บริเวณทางออกของห้องบรรยาย /workshop	- วัน	สนพ.
จ่ายค่าเบี้ยเลี้ยงอาสาสมัครรายวัน	- วัน	สนพ.
จ่ายค่าวิทยากร ค่าเดินทาง ให้วิทยากร โดยให้ลงชื่อรับในเอกสารการเบิกจ่ายเงิน	- วัน	สนพ.
สรุปยอดจำนวนผู้เข้าอบรมเป็นรายวิชา	- วัน	สนพ.
สรุปและรายงานผลการดำเนินงานแผนกถ่ายทอดองค์ความรู้	+ 2 วัน	สนพ.
ประมวลผลตามแบบสอบถามที่แจกให้ผู้เข้าอบรม	+ 7 วัน	สนพ.

7. แผนกเครือข่าย/พันธมิตร/ผู้สืบทอด

7.1 ภารกิจ และหน้าที่

- ประสานความร่วมมือเครือข่าย ผู้สืบทอดในการเผยแพร่พระเกียรติคุณและพระอัจฉริยภาพและสืบทอดพระราชปณิธานของพระบาทสมเด็จพระเจ้าอยู่หัวด้านการเกษตรเศรษฐกิจพอเพียง
- ประสานเครือข่าย ผู้สืบทอด จัดนิทรรศการ พันธูกรรม ถ่ายทอดองค์ความรู้ ประสพการณ์วิถีเกษตร เพื่อให้ประชาชนทั่วไปและผู้มาเข้ามามีไปปรับประยุกต์ใช้กับตนเอง ครอบครัว และชุมชน

- จัดโครงการพัฒนาศักยภาพเครือข่าย เพื่อแลกเปลี่ยนเรียนรู้ประสบการณ์และบทเรียนการทำงาน ขับเคลื่อนงานตามหลักปรัชญาเศรษฐกิจพอเพียง
- ประสานความร่วมมือกับเครือข่าย ในการสร้างการมีส่วนร่วมในกิจกรรม กิจกรรมการขับเคลื่อนงาน ตามหลักปรัชญาเศรษฐกิจพอเพียงร่วมกับ พกฉ.

7.2 ปฏิทินการทำงานแผนกเครือข่าย/พันธกรรม/ผู้สืบทอด

ภารกิจของแผนกเครือข่าย/พันธกรรม/ผู้สืบทอด ต้องดำเนินการ	ก่อนวันงาน	ผู้รับผิดชอบ
★ ⁴ กำหนดวิสัยทัศน์ของเครือข่าย โครงการเผยแพร่ขยายผลนวัตกรรมฯ และประสานวิทยากร	30 วัน	สนพ.
กำหนดร่วมกับเครือข่ายจัดนิทรรศการพันธกรรม ให้สอดคล้องกับ theme งานตลาดเศรษฐกิจพอเพียงแต่ละครั้ง	30 วัน	สนพ.
กำหนดร่วมกับผู้สืบทอดจัดนิทรรศการ ให้สอดคล้องกับ theme งานตลาดเศรษฐกิจพอเพียงแต่ละครั้ง	30 วัน	สนพ.
ประสานงานเครือข่าย และผู้สืบทอด เรื่องรูปแบบและรายละเอียดของ นิทรรศการ	27 วัน	สนพ.
★ ขออนุมัติโครงการอบรมเครือข่าย โครงการเผยแพร่ขยายผล นวัตกรรมฯ	20 วัน	สนพ.
ส่งข้อมูลรายละเอียดนิทรรศการ กิจกรรม สาธิต ของเครือข่ายและ ผู้สืบทอด เพื่อขออนุมัติและเบิกค่าใช้จ่าย	20 วัน	สนพ.
★ ขออนุมัติยืมเงินจัดโครงการฯ	15 วัน	สนพ.
สนับสนุน การจัดนิทรรศการเครือข่าย ผู้สืบทอด	1 วัน	สนพ.
★ เคลียร์เงินยืมส่งคลัง	+ 3 วัน	สนพ.
สรุปและรายงานผลการดำเนินงานแผนกเครือข่าย/พันธกรรม/ผู้สืบทอด	+ 2 วัน	สนพ.

8. แผนกประชาสัมพันธ์

8.1 ภารกิจ และหน้าที่

- เผยแพร่ข้อมูลข่าวสารเกี่ยวกับงานตลาดเศรษฐกิจพอเพียงสู่สาธารณะให้กว้างขวาง เพื่อให้มีจำนวน ผู้เข้าชมในงานตลาดเศรษฐกิจพอเพียงตามเป้าหมายที่ตั้งไว้
- เขียนและออกแบบเนื้อหาข้อมูลข่าวสารเพื่อการประชาสัมพันธ์ผ่านช่องทางต่าง ๆ ได้แก่ ป้าย แผ่นปลิว spot และ social media
- ประสานงานหน่วยงานและสื่อมวลชนให้มีส่วนร่วมในการประชาสัมพันธ์งานตลาดเศรษฐกิจพอเพียง
- จัดทำ/ผลิตสื่อประชาสัมพันธ์ต่าง ๆ ตามปฏิทินงานที่กำหนดไว้

8.2 ปฏิทินการทำงานแผนกประชาสัมพันธ์

ภารกิจของแผนกประชาสัมพันธ์ต้องดำเนินการ	ก่อนวันงาน	ผู้รับผิดชอบ
ออกแบบใบปลิว ปฏิทินงานตลาดเศรษฐกิจพอเพียง/มหกรรม (ทำ ครั้งเดียว) ขนาด A 4 พิมพ์ 4 สี 2 หน้า จำนวน 10,000 แผ่น	30 วัน	สทส.

⁴ ★ เป็นภารกิจของสำนักนวัตกรรมเกษตรเศรษฐกิจพอเพียง ดำเนินการพร้อมงานตลาดเศรษฐกิจพอเพียง

ภารกิจของแผนกประชาสัมพันธ์ต้องดำเนินการ	ก่อนวันงาน	ผู้รับผิดชอบ
เสนออนุมัติเพื่อจัดพิมพ์ ใบปลิว A 4 พิมพ์ 4 สี 2 หน้า จำนวน 10,000 แผ่น (ทำครั้งเดียว)	30 วัน	สทส.
ตั้งเรื่องเสนอ ผอ.พทณ. เพื่ออนุมัติจัดจ้าง ออกแบบและจัดพิมพ์แผ่นพับขนาด A 3 พิมพ์ 4 สี จำนวน 10,000 แผ่น (ทำครั้งเดียว)	30 วัน	สทส.
ประสาน เนื้อหา ข้อมูลกิจกรรมต่าง ๆ ในงานตลาดเศรษฐกิจพอเพียง จากคณะทำงานรับผิดชอบโครงการพัฒนาพื้นที่สำนักงานพิพิธภัณฑ์เกษตรเฉลิมพระเกียรติฯ ชุดที่ 4	25 วัน	สทส.
ตั้งเรื่องเพื่อจัดจ้างการผลิต ติดตั้งและจัดเก็บป้าย 1) ขนาด 2.45x3.45 m จำนวน 2 ชั้น (ติดตั้งที่ประตูน้ำพระอินทร์ราชา และที่วัดพะยอม) 2) ขนาด 3x5 m. จำนวน 3 ชั้น (ติดตั้งที่ ลานโค้ง พหลโยธินหน้ามาดูลและสะพานผ่นหลวง) 3) ขนาด 1.20x2.40 m. จำนวน 70 ป้าย (ติดตั้งริมถนน รัศมี 20 กม. รอบๆ พทณ.)	20 วัน	สทส.
ออกแบบ เนื้อความ ถ้อยคำและภาพ และจัดวางหน้ากระดาษ (lay out) ให้สวยงาม อ่านง่าย สะดุดตา สาระครบ (และใช้สำหรับ ผลิตป้ายโปสเตอร์ แผ่นพับ งานตลาดในเดือนนั้น ๆ) และ - เสนอ ผอ.พทณ. เพื่ออนุมัติ	20 วัน	สทส.
กำหนดสื่อให้เหมาะสมกับการประชาสัมพันธ์งานตลาดเศรษฐกิจพอเพียง	20 วัน	สทส.
เขียนเนื้อความ เนื้อข่าว สรุปประเด็นเด่น อบรม workshop ร้านค้า/สินค้าเด่น กิจกรรม พิเศษ สำหรับประชาสัมพันธ์ด้วยป้าย และโปสเตอร์ และส่งให้สื่อมวลชน	20 วัน	สทส.
จัดจ้างประชาสัมพันธ์ผ่านสื่อออนไลน์และสื่อมวลชน	20 วัน	สทส.
จัดทำหนังสือ 1) ถึงหน่วยงานและ อปท. ⁵ ขอความอนุเคราะห์ใช้สถานที่ติดป้ายประชาสัมพันธ์ และขอใช้รถแห่กระจายเสียงประชาสัมพันธ์ งานตลาดเศรษฐกิจพอเพียง ก่อน 20 วันงาน (ส่งทางแฟกซ์และ/หรือ email) (รายชื่อในเอกสารแนบ) 2) ถึงสื่อมวลชนต่าง ๆ ⁶ ขอความอนุเคราะห์การประชาสัมพันธ์งานตลาดเศรษฐกิจพอเพียง (เช่น หนังสือพิมพ์ โทรทัศน์ วิทยุ ปชส.จังหวัด ก่อน 20 วันงาน (ส่งทางแฟกซ์และ /หรือ email) (รายชื่อในเอกสารแนบ) พร้อมแนบเนื้อข่าว และตารางอบรม	20 วัน	สทส.
เขียน Script สปอตกระจายเสียง	15 วัน	สทส.

⁵ รายชื่อหน่วยงาน และ อปท. (เรื่องขอติดตั้งป้ายและใช้เสียงปชส.) ดูในเอกสารแนบ

⁶ รายชื่อสื่อมวลชน ดูในเอกสารแนบ

ภารกิจของแผนกประชาสัมพันธ์ต้องดำเนินการ	ก่อนวันงาน	ผู้รับผิดชอบ
จัดส่งหนังสือ 1) ถึงหน่วยงานและ อปท. ขอความอนุเคราะห์ที่ใช้สถานที่ติดป้ายประชาสัมพันธ์ และขอใช้รถแห่กระจายเสียงประชาสัมพันธ์ งานตลาดเศรษฐกิจพอเพียง ก่อน 15 วันงาน) พร้อมแนบตัวอย่างป้าย ปชส. (ส่งทางแฟกซ์และ/หรือ email) 2) ถึงสื่อมวลชนต่าง ๆ ขอความอนุเคราะห์การประชาสัมพันธ์งานตลาดเศรษฐกิจพอเพียง (เช่น หนังสือพิมพ์ โทรทัศน์ วิทยุ ประชาสัมพันธ์จังหวัด ก่อน 15 วันงาน (ส่งทางแฟกซ์และ /หรือ email)	15 วัน	สทส.
ตัดเนื้อข่าว สรุป ประเด็นเด่น ตารางอบรม workshop แนะนำวิทยากร ร้านค้า /สินค้าเด่น กิจกรรม พิเศษออกเป็นที่ละ shot ทอยยปล่อยขึ้น website (link ไป FB/ Twitter / IG ด้วย) Line wisdomkingfan (timeline) line@wisdomkingfan Update ทุก 3 วันจนถึงวันงาน	15 วัน	สทส.
จัดทำคลิปเชิญชวนเที่ยวงาน ประเด็นเด่น วิทยากร สินค้า ฯลฯ	15 วัน	สทส.
ทำโรเนียว ชาว –ดำ โปสเตอร์ ใบบลิว งานตลาดเศรษฐกิจพอเพียง และตารางอบรม กระดาษ ขนาด A 5 จำนวน 1,000 แผ่น และวางเผยแพร่ - เคาน์เตอร์ ประชาสัมพันธ์ อาคาร 1 - ร้านอาหารกินอยู่ดี - จุดประชาสัมพันธ์ ร้านกาแฟ ร้านที่ระลึก มาดู	15 วัน	สทส.
- โปสเตอร์ ใบบลิว งานตลาดเศรษฐกิจพอเพียง และตารางอบรม และแนะนำวิทยากร ขึ้น IG	15 วัน	สทส.
ติดตามการเผยแพร่สื่อ	10 วัน	สทส.
อัดเสียง spot	10 วัน	สทส.
ดูแล บำรุงรักษา ประสานงานการจัดซ่อม จัดจ้าง เครื่องกระจายเสียงให้พร้อมใช้งาน และให้มีประสิทธิภาพ	10 วัน	สทส.
ตัดต่อ spot เสียง เพื่อประชาสัมพันธ์ มาดู ลานโค้ง	10 วัน	สทส.
กำหนดจุดและประสานอาสาสมัครติดสติ๊กเกอร์นับจำนวนผู้เข้าชม	7 วัน	สทส.
ออกแบบเนื้อหา และจัดทำใบบลิว งานเดือนถัดไป	7 วัน	สทส.
เปิด - ปิด spot ประชาสัมพันธ์ วันละ 2 รอบ เวลา 07.30 - 08.30 น. และ 16.30-19.00 น.	7 วัน	สทส.
จัดทำ Clipเชิญชวนงานตลาดเศรษฐกิจพอเพียงเดือนถัดไป (ตารางกิจกรรม และองค์ความรู้ตาม theme งาน)	3 วัน	สทส., สพร.
เตรียมจำนวนสติ๊กเกอร์	3 วัน	สทส.
Face book + FB live พกฉ. บรรยายภาพงานแต่ละวัน รอบเวลา 10.00-11.00น./ 12.00-13.00 น./17.00-19.00 น.	- วัน	สทส.

ภารกิจของแผนกประชาสัมพันธ์ต้องดำเนินการ	ก่อนวันงาน	ผู้รับผิดชอบ
Facebooklive 1-2 ครั้ง วิชาอบรม /บรรยายภาคที่คนคึกคัก	- วัน	สทส.
นับสต็อกเกอร์ผู้เข้าชม ทุกวัน	- วัน	สทส.
เปิด spot กระจายเสียงที่ มาตุ ลานโค้ง ทั้งวัน 07.30-18.00 น.	- วัน	สทส.
วางโปสเตอร์ ใบปลิว งานตลาดเศรษฐกิจพอเพียงและตารางอบรม เผยแพร่จุดต่าง ๆ	- วัน	สทส.
- เคาน์เตอร์ ประชาสัมพันธ์ อาคาร 1 - โต๊ะลงทะเบียน หน้าห้องอบรมวิชาของแผ่นดิน - จุดประชาสัมพันธ์และจำหน่ายบัตรเข้าชมพิพิธภัณฑ์ - จุดติดสติ๊กเกอร์ นับจำนวนคน (หน้าพระรูป)		
- บันทึกภาพบรรยากาศงานตลาดเศรษฐกิจพอเพียง	- วัน	สทส.
Face book พกฉ. ประมวลภาพกิจกรรม และเชิญร่วมงานครั้ง ต่อไป	+ 3 วัน	สทส.
สรุปและรายงานผลการดำเนินงานแผนกประชาสัมพันธ์	+ 2 วัน	สทส.

9. แผนกบริการ อาคารสถานที่และระบบจราจร

9.1 ภารกิจ และหน้าที่

- อำนวยความสะดวกแก่แผนกอื่น ๆ ในการจัดเตรียมพื้นที่สำหรับกิจกรรมการเผยแพร่พระอัจฉริยภาพและสืบทอดพระราชปณิธานของพระบาทสมเด็จพระเจ้าอยู่หัว รัชกาลที่ 9 ในงานตลาดเศรษฐกิจพอเพียงทุกครั้ง
- อำนวยความสะดวกและบริการผู้เข้าชมให้ได้รับความสะดวก สบาย และปลอดภัยในระหว่างที่อยู่ในงานตลาดเศรษฐกิจพอเพียง
- อำนวยความสะดวกและบริการอาหาร น้ำดื่ม ให้ผู้เจ้าหน้าที่และผู้เข้าชม
- ตรวจสอบความพร้อมเรื่องรถ อุปกรณ์ เครื่องเสียง ฯลฯ เพื่อการบริการผู้เข้าชม

9.2 ปฏิทินการทำงานแผนกบริการ

ภารกิจของแผนกบริการ ต้องดำเนินการ	ก่อนวันงาน	ผู้รับผิดชอบ
เตรียมความพร้อมพื้นที่ ภูมิทัศน์ ร้านค้า ห้องประชุม	17 วัน	สอน.
เตรียมความพร้อมพื้นที่จัดงาน ระบบน้ำ ไฟฟ้า เครื่องเสียง จอภาพ จัดแสดง ป้าย	17 วัน	สอน.
ตรวจสอบกล้องวงจรปิดทุกตัว ตำแหน่ง ปรับปรุง ให้ใช้งานได้ อย่างมีประสิทธิภาพ	10 วัน	สอน.
ตรวจพื้นที่มุมกล้อง พื้นที่ รปภ. หาพื้นที่จุดเสี่ยง มาตรการป้องกัน วิธีปฏิบัติกรณีเกิดเหตุ	10 วัน	สอน.
กำหนดการบริการรถรับส่ง นำชม หมู่คณะ พิเศษ VIP กำหนดจุด เวลา	3 วัน	สอน.

ภารกิจของแผนกบริการ ต้องดำเนินการ	ก่อนวันงาน	ผู้รับผิดชอบ
เตรียมพื้นที่การจัดงาน กรณีมีการเปลี่ยนแปลง/วางแผน ปรับ การจราจร วางแผนบริการ	3 วัน	สอน.
ป้ายจราจร ทางเข้าออก	3 วัน	สอน.
ที่จอดรถ ความพร้อมบริการ เตรียมพื้นที่รองรับกรณีมีรถมาปริมาณ มาก	3 วัน	สอน.
เครื่องมือจัดระเบียบ ตรวจสอบอุปกรณ์ ป้าย แผงเหล็ก กรวย เหล็ก เหล็กอง เส้นจราจร	3 วัน	สอน.
ประสาน สภอ.คลองหลวง จัดเจ้าหน้าที่ ทั้งในและนอกเครื่องแบบ	3 วัน	สอน.
มอบหมายการปฏิบัติหน้าที่ รปภ.ประจำจุด คู่มือ	3 วัน	สอน.
เตรียมรถบริการพร้อมทุกคัน สภาพรด อุปกรณ์ vdo เครื่องเสียง ความสะอาด น้ำมัน ไฟฟ้า สตาร์ทเตอร์	1 วัน	สอน.
ซักซ้อม พชร. คู่มือเนื้อหาแนะนำผู้มางานเพิ่มจากข่าว ประชาสัมพันธ์	1 วัน	สอน.
<u>ก่อนวันงาน</u> บริการร้านค้า ให้เป็นระเบียบ ตามข้อกำหนด	1 วัน	สอน.
<u>ระหว่างวันงาน</u> บริการผู้เข้างาน ตามขั้นตอน วิธีการ ที่ซักซ้อมไว้ ก่อนงาน	- วัน	สอน.
<u>หลังวันงาน</u> บริการผู้มาร่วมงานให้เรียบร้อย และเตรียมจัดการ จราจรตามกรณีปกติ เก็บขยะ รื้อถอน ทำความสะอาด	+ 2 วัน	สอน.
สรุปประเมินผลการปฏิบัติงาน	+ 2 วัน	สอน.
<u>กระเป๋ายา</u> ⁷		สอน.
- สํารวจปริมาณเวชภัณฑ์คงเหลือทุกรายการ	7 วัน	สอน.
- จัดซื้อเวชภัณฑ์ที่ขาด (งบจากสำนักนวัตกรรม)	3 วัน	สอน.
- จัดทำทะเบียนรับยา (สต็อคยา)	3 วัน	สอน.
- จัดกระเป๋ายา เพื่อวางตามจุดต่าง ๆ	2 วัน	สอน.
- จัดทำทะเบียนจ่าย (สต็อคยา)	- วัน	สอน.
- นำกระเป๋ายาไปวางตามจุดต่าง ๆ	- วัน	สอน.
- จัดเก็บกระเป๋ายากลับเข้าที่ และตรวจนับยาคงเหลือ (สต็อคยา)	+ 1 วัน	สอน.
- จัดเตรียมรถฉุกเฉิน มีจุดจอดประจำ พร้อม พชร.	- วัน	สอน.

⁷ รายชื่อยาที่จัดในแต่ละกระเป๋ายา: มิทซเจอร์ คาร์มินเนดิล แอร์-เอ็ก ไทลีนิด ซาร่า ยาหอม อีโน คาร์อาบอน Dimenhydrinate แก๊นท์ (เม็ดขาว) เกลือ
แร่ ยาธาตุน้ำขาว ยาแก้ไอ เบตาดีน น้ำเกลือ แอลกอฮอล์ แอมโมเนีย ยาดม ยาหม่อง เคาน์เตอร์เพนท์ คารามาย ซอฟเพล นีโอบัน อุปกรณ์ทำแผล
 ฯลฯ

ภารกิจของแผนกบริการ ต่อดำเนินการ	ก่อนวันงาน	ผู้รับผิดชอบ
<u>ร้านขายอาหารและเครื่องต้มสุวสดีการ</u>		
กำหนดสินค้าที่จะจำหน่าย (อาหารและเครื่องต้ม)	6 วัน	สอน.
เช็ควัตถุดิบก่อนการจัดซื้อ	4 วัน	สอน.
จัดซื้อวัตถุดิบและอุปกรณ์ (ข้าวไข่เจียว ฯลฯ)	2 วัน	สอน.
จัดซื้อวัตถุดิบและอุปกรณ์ (เครื่องต้ม)	2 วัน	สอน.
ต้มน้ำสมุนไพร	1 วัน	สอน.
จัดร้านค้า	1 วัน	สอน.
ขนย้ายอุปกรณ์ (เช่น ถังน้ำแข็ง เต้าแก๊ส ถังแก๊ส โหลใส่เครื่องต้ม)	1 วัน	สอน.
ขายอาหารและเครื่องต้ม	- วัน	สอน.
เก็บโต๊ะ วัสดุอุปกรณ์	- วัน	สอน.
<u>ค่าล่วงเวลาสำหรับเจ้าหน้าที่ พกฉ. ระหว่างงานตลาดเศรษฐกิจพอเพียง</u>		
ขออนุมัติปฏิบัติงานนอกเวลาในวันทำงานปกติและปฏิบัติงานนอกเวลาในวันหยุดราชการ	5 วัน	สนพ. สพร.
เช็คจำนวน เจ้าหน้าที่และจ้างเหมาบริการ แม่บ้าน คนสวน คนงาน	5 วัน	สอน. สนพ. สพร. สทส. สพก. กม. กผง.
รวบรวมเอกสารและทำเอกสารการเบิกจ่ายในการปฏิบัติงานนอกเวลาในวันทำงานปกติและปฏิบัติงานนอกเวลาในวันหยุดราชการ	+ 5 วัน	สนพ. สพร.

10. แผนกร้านค้า/รายได้

10.1 ภารกิจ และหน้าที่

- เผยแพร่พระอัจฉริยภาพและสืบทอดพระราชปณิธานของพระบาทสมเด็จพระเจ้าอยู่หัว รัชกาลที่ 9 ผ่านผลผลิต/สินค้าจากผู้จำหน่ายหลักปรัชญาเศรษฐกิจพอเพียงในวิถีชีวิตและวิถีการผลิต
- สร้างเอกลักษณ์ตลาดเศรษฐกิจพอเพียง โดยเลือกสรรและคัดกรองร้านค้าจากเครือข่ายผู้จำหน่ายหลักปรัชญาเศรษฐกิจพอเพียงในวิถีชีวิตและวิถีการผลิต ได้แก่ เครือข่าย พกฉ. ภาศิความร่วมมือ ผู้สืบทอด ร้านค้า Otop เครือข่ายตลาดสีเขียว ให้มาร่วมจัดแสดงองค์ความรู้และจำหน่ายผลผลิต/สินค้าในงานตลาดเศรษฐกิจพอเพียง
- กำหนดกฎกติกาและเงื่อนไขที่ชัดเจนสำหรับร้านค้าที่มาร่วมจัดแสดงองค์ความรู้และจำหน่ายผลผลิต/สินค้าในงานตลาดเศรษฐกิจพอเพียงเพื่อให้มีความเป็นระเบียบ
- ตรวจสอบคุณภาพของผลผลิต/สินค้าในตลาดเศรษฐกิจพอเพียง เพื่อสร้างความมั่นใจให้แก่ผู้เข้าชม/ผู้บริโภค
- บริหารจัดการและอำนวยความสะดวกแก่ร้านค้าในการมาจัดแสดงและจำหน่ายผลผลิต/สินค้าในงานตลาดเศรษฐกิจพอเพียง และให้ผู้เข้าชม/ผู้บริโภคมสามารถเข้าถึงบริการของร้านค้าอย่างทั่วถึงและเป็นธรรม โดยกำหนดจุดตั้งร้านค้าให้เป็นระเบียบ

- จัดจำหน่ายสินค้าและบริการของพิพิธภัณฑ์ในงานตลาดเศรษฐกิจพอเพียง (บัตรเข้าชม สินค้าเกษตร อาหาร ของที่ระลึก วัสดุการเกษตร)
- สรุปรายได้ และเงินบริจาคของตลาดเศรษฐกิจพอเพียงแต่ละครั้ง

10.2 ปฏิทินการทำงานแผนกร้านค้า/รายได้

ภารกิจของแผนกร้านค้า/รายได้ ต้องดำเนินการ	ก่อนวันงาน	ผู้รับผิดชอบ
ก. <u>ร้านค้า</u>		
แจ้งวันงานตลาดเศรษฐกิจพอเพียงแก่ร้านค้าเครือข่าย พกฉ. ร้านค้าภาคีความร่วมมือ ร้านค้าผู้สืบทอด ฯลฯ ที่ได้รับการคัดสรร / คัดกรอง	17 วัน	สนพ.
จัดทำทะเบียนร้านค้าเครือข่าย พกฉ. ร้านค้าภาคีความร่วมมือ ร้านค้าผู้สืบทอด ฯลฯ ที่จะมาร่วมงานตลาดเศรษฐกิจพอเพียง	14 วัน	สนพ.
จัดทำป้ายร้านค้าประจำบูทให้มีขนาดและรูปแบบเดียวกัน	5 วัน	สพร.
นัดหมายวัน เวลา /วิธีในการนำสินค้าเข้ามาในพื้นที่จัดงานตลาดเศรษฐกิจพอเพียง และเรื่องการเดินทางเรื่องที่พักร	4 วัน	สนพ. สพก.
ชี้แจงเรื่องกฎ กติกาและระเบียบของตลาดเศรษฐกิจพอเพียง และขอความร่วมมือในการปฏิบัติตามกฎ กติกาและระเบียบของตลาดเศรษฐกิจพอเพียงอย่างเคร่งครัด	4 วัน	สนพ.
กำหนดสถานที่พักค้างสำหรับร้านค้าเครือข่าย พกฉ. และผู้สืบทอด	3 วัน	สปก.
กำหนดตำแหน่งที่ตั้งร้านค้า (สลับเปลี่ยนตำแหน่งทุกเดือนตาม theme งานแต่ละครั้ง)	3 วัน	สนพ.
พลี้อัดตำแหน่งร้านค้าลงบนแผนผังงานตลาดเศรษฐกิจพอเพียง	3 วัน	สนพ.
รับลงทะเบียนร้านค้าและแจกแบบฟอร์มบันทึกเงินสะพัด เงินบริจาค และข่าวสารอื่น ๆ	1 วัน	สนพ.
จัดเตรียมชุดเครื่องมือตรวจสอบสารปนเปื้อน ยาฆ่าแมลง ในผักผลไม้	1 วัน	สปก.
สุ่มตรวจสอบสารปนเปื้อน ยาฆ่าแมลง ในผัก ผลไม้	- วัน	สปก.
เก็บแบบฟอร์มบันทึกเงินสะพัด และรับเงินบริจาคจากร้านค้า	- วัน	สนพ.
นำเงินบริจาคของตลาดเศรษฐกิจพอเพียง ส่งคลัง	+ 1 วัน	สอน.
ข. <u>รายได้ผลผลิตและสินค้า พกฉ.</u>		
ปลูกผักต่าง ๆ และผักสลัด	45 วัน	สนพ.
ผลิตดินหมัก	30 วัน	สนพ.
กำหนดสินค้าที่ต้องจัดแสดงและจำหน่าย ได้แก่ หนังสือองค์ความรู้ ผัก อาหารปลา ถ้วยย่อยสลาย อาหารร้านกินอยู่ดี วัสดุปลูก (ดิน ดินหมัก ชุยมะพร้าว กระจ่าง ถาดเพาะ)	15 วัน	สปก. สนพ.

ภารกิจของแผนร้านค้า/รายได้ ต้องดำเนินการ	ก่อนวันงาน	ผู้รับผิดชอบ
ผลิตดิน ผสมดินเพื่อจำหน่าย	15 วัน	สนพ.
กำหนดเมนูสาธิต ร้านกิน อยู่ ดี	7 วัน	สพก.
จัดทำป้ายประชาสัมพันธ์เมนู	7 วัน	สพร.
จัดหาเครื่องมือการเกษตร	7 วัน	สพก.
บรรจุดิน/วัสดุปลูก ใส่ถุงพร้อมจำหน่าย	7 วัน	สนพ.
คัดเลือกต้นไม้เพื่อจัดแสดงและจำหน่าย	7 วัน	สนพ.
กำหนดตำแหน่งวางขายสินค้า พกฉ. (สลับเปลี่ยนตำแหน่งทุกเดือน ตาม theme งานแต่ละครั้ง)	3 วัน	สนพ.
จัดหาอาหารปลา (ซื้อและแพ็คใส่ถุง)	2 วัน	สพก.
จัดสรรบุคคลกรประจำจุดขายต่าง ๆ ตามสินค้าที่กำหนดไว้	1 วัน	สพก.
จัดบูท จัดสินค้า ประจำจุดขายที่กำหนดไว้	1 วัน	สพก.
ขนดิน ดินหมัก ต้นไม้ กระจก ถาดเพาะ ประจำจุดจำหน่าย	1 วัน	สนพ. สพก.
เบิกถุงย่อยสลายจากสต็อก	1 วัน	สพก.
จำหน่ายหนังสือองค์ความรู้ พกฉ.	- วัน	สพก.
จำหน่ายวัสดุปลูก (ดิน ดินหมัก ขุยมะพร้าว กระจก ถาดเพาะ)	- วัน	สนพ.
เติมสินค้า	- วัน	สพก.
รายงานยอดขายวัสดุปลูก (ดิน ดินหมัก ขุยมะพร้าว กระจก ถาดเพาะ) ต้นไม้ (เพื่อทราบเงินสะพัด)	- วัน	สนพ.
สรุปยอดขายทั้งหมด (หนังสือองค์ความรู้ ฝัก ถุงย่อยสลาย อาหารปลา วัสดุปลูก ต้นไม้ ฯ)	- วัน	สพก.
เก็บรวบรวมรายได้จากจุดขายทุกจุด ส่งคลังในตอนเย็น/วันรุ่งขึ้น	+ 1 วัน	สพก.
ส่งเงินยอดขายวัสดุปลูก (ดิน ดินหมัก ขุยมะพร้าว กระจก ถาดเพาะ) ต้นไม้ เพื่อส่งคลังต่อไป	+ 2 วัน	สนพ.
สรุปและรายงานผลการดำเนินงานแผน ร้านค้า/รายได้	+ 2 วัน	สพก.

11. แผนก ICT

11.1 ภารกิจ และหน้าที่

- เผยแพร่พระอัจฉริยภาพและสืบทอดพระราชปณิธานของพระบาทสมเด็จพระเจ้าอยู่หัว รัชกาลที่ 9 ชาวกิจกรรม และบรรยากาศตลาดเศรษฐกิจพอเพียงผ่านทางสื่อโซเชียล มีเดีย Facebook Instagram Line เว็บไซต์ www.wisdomking.or.th
- ประชาสัมพันธ์ชาวกิจกรรม และบรรยากาศตลาดเศรษฐกิจพอเพียงเชิญชวนคนเข้าร่วมงานตลาดเศรษฐกิจพอเพียง ผ่านทางสื่อโซเชียล มีเดีย Facebook Instagram Line เว็บไซต์ www.wisdomking.or.th ตามเวลาที่กำหนดไว้ ให้เข้าถึงกลุ่มเป้าหมายใหม่ ๆ ได้อย่างกว้างขวาง เพื่อเพิ่มจำนวนผู้เข้าชมงานตลาดเศรษฐกิจพอเพียง

- ออกแบบโปสเตอร์ ใบปลิว ป้ายงานตลาดเศรษฐกิจพอเพียง ให้ชัดเจน สวยงาม สะดุดตา เพื่อการประชาสัมพันธ์ตามช่องทางต่างๆ

11.2 ปฏิทินการทำงาน แผนก ICT

กิจกรรม แผนก ICT ต้องดำเนินการ	ก่อนวันงาน	ผู้รับผิดชอบ
ออกแบบป้ายงานตลาดเศรษฐกิจพอเพียง ขนาดต่างๆ ของเดือนถัดไป	30 วัน	สทส. สพร.
เริ่มโฆษณาประชาสัมพันธ์ตามช่องทางต่างๆ (ป้าย website, Line Facebook , IG, Twitter, Youtube)	26 วัน	สทส.
ออกแบบตารางอบรม และป้ายแนะนำวิทยากรสำหรับประชาสัมพันธ์ผ่านช่องทางต่าง ๆ และเสนอ ผอ.สำนักเพื่ออนุมัติ	15 วัน	สนพ.
เริ่มโฆษณาประชาสัมพันธ์ตามช่องทางต่างๆ ได้แก่ website line@ Facebook	14 วัน	สทส.
ผลิต ไวนิล ตารางอบรม และป้ายแนะนำวิทยากร	3 วัน	สทส. สพร.
ติดตั้ง ไวนิล ตารางอบรม และป้ายแนะนำวิทยากร (หน้าห้องอบรมวิชาแผ่นดิน)	1 วัน	สทส.
ลงข่าวประชาสัมพันธ์กิจกรรมภายในงานตลาดเศรษฐกิจพอเพียง	- วัน	สทส.
ลงข่าวบรรยากาศงานตลาดเศรษฐกิจพอเพียง	+ 1 วัน	สทส.
สรุปและรายงานผลการดำเนินงานแผนก ICT	+ 2 วัน	สทส.

12. แผนกกิจการพิเศษ

แผนกกิจการพิเศษ มีภารกิจ และหน้าที่ในการให้การหนุนเสริมแผนกอื่น ๆ ทั้งก่อนงานตลาดเศรษฐกิจพอเพียง ในระหว่างงานตลาดเศรษฐกิจพอเพียง และหลังงานตลาดเศรษฐกิจพอเพียง เพื่อให้การเผยแพร่พระอัจฉริยภาพ ฯ การจัดแสดงนิทรรศการและการถ่ายทอดองค์ความรู้เป็นไปอย่างราบรื่นและบรรลุวัตถุประสงค์



การสรุปและประเมินผล

หลังงานตลาดเศรษฐกิจพอเพียงทุกครั้ง มีการประชุมเพื่อสรุปทบทวนด้วยกระบวนการ AAR (After action review) เพื่อปรับปรุงและพัฒนางานในครั้งต่อไป โดยมีคำถามหลัก ๆ ดังต่อไปนี้

- 1) ตลาดเศรษฐกิจพอเพียงที่ผ่านมา แต่ละแผนกได้ดำเนินการอะไรบ้าง ?
- 2) มีเรื่องอะไรที่น่าประทับใจ / รู้สึกว่าประสบความสำเร็จ / บรรลุเป้าหมาย ?
- 3) หากเราจะพัฒนาตลาดเศรษฐกิจพอเพียงครั้งต่อไปให้ดียิ่งขึ้น จะต้องดำเนินการอะไร อย่างไรบ้าง ?

และเมื่อสิ้นปีงบประมาณ (กันยายน) สรุปงานตลาดเศรษฐกิจพอเพียงตลอดทั้งปีที่ผ่านมา เพื่อพัฒนาต่อยอดตลาดเศรษฐกิจพอเพียงในปีต่อไป

ภาคผนวก

1 เอกสารประกอบ

- ก. โครงการตลาดเศรษฐกิจพอเพียง
- ข. หนังสือขออนุมัติโครงการตลาดเศรษฐกิจพอเพียง
- ค. รายชื่อสื่อมวลชน ขอความอนุเคราะห์ประชาสัมพันธ์งานตลาดเศรษฐกิจพอเพียง
- ง. รายชื่อหน่วยงาน/อปท. ขอติดตั้งป้ายประชาสัมพันธ์และใช้เสียงประชาสัมพันธ์
- จ. กฎระเบียบ กติกา ร่วมจัดแสดงองค์ความรู้และจำหน่ายผลิตภัณฑ์ในงานตลาดเศรษฐกิจพอเพียง

1. เอกสารประกอบ

ก. โครงการตลาดเศรษฐกิจพอเพียง

๑. **ชื่อโครงการ** โครงการตลาดเศรษฐกิจพอเพียง ปีงบประมาณ ๒๕๖๗

๒. **หลักการและเหตุผล**

สำนักงานพิพิธภัณฑสถานแห่งชาติพระเกียรติพระบาทสมเด็จพระเจ้าอยู่หัว (องค์การมหาชน) หรือ พกฉ. ได้ขับเคลื่อนงานตลาดนัดเศรษฐกิจพอเพียงขึ้น โดยมีเป้าหมายที่ให้กิจกรรมนำไปสู่วัตถุประสงค์ในการเผยแพร่พระเกียรติคุณ พระอัจฉริยภาพพระบาทสมเด็จพระเจ้าอยู่หัวและพระบรมวงศานุวงศ์ด้านการเกษตร เชื่อมโยงเศรษฐกิจพอเพียง การอนุรักษ์พันธุกรรม โดยจัดรูปแบบกระบวนการเป็นตลาดนัดที่อาศัยเครือข่าย พกฉ. ร่วมกับ พกฉ. เป็นตลาดนัดองค์ความรู้ ตลาดมิตรภาพ พกฉ. ได้ใช้พื้นที่รอบ ๙ อาคารจัดตลาดนัดเศรษฐกิจพอเพียง ซึ่ง พกฉ. เตรียมการเปิดพื้นที่ลานสนองพระราชปณิธาน เพื่อเป็นการเทิดพระเกียรติพระบาทสมเด็จพระเจ้าอยู่หัว รัชกาลที่ ๑๐ และเชื่อมโยงกับตลาดเศรษฐกิจพอเพียงแห่งใหม่ เพื่อให้สามารถรองรับผู้ที่สนใจเข้ามาเรียนรู้เรื่องเกษตรเศรษฐกิจพอเพียงได้มากขึ้น อีกทั้งสามารถจัดกิจกรรมการถ่ายทอดองค์ความรู้ ฐานเรียนรู้นวัตกรรมเกษตรเศรษฐกิจพอเพียง นิทรรศการจากเครือข่าย พกฉ. การจัดทำหน่วยผลิตทางการเกษตร การท่องเที่ยวเชิงเกษตร และกิจกรรมอื่น ๆ อย่างครบวงจร นั้น

ในการนี้ จึงเห็นควรพัฒนารูปแบบการจัดตลาดเศรษฐกิจพอเพียง โดยขยายพื้นที่ให้กว้างขึ้นใช้เครื่องมือเทคโนโลยีสารสนเทศในการถ่ายทอดองค์ความรู้ การเผยแพร่ประชาสัมพันธ์ กิจกรรมส่งเสริมการตลาด การขายสินค้าออนไลน์ และส่งเสริมการชำระเงินผ่านระบบ E-Payment แสวงหาภาคีความร่วมมือด้านเกษตรเศรษฐกิจพอเพียงไปยังกลุ่มเป้าหมายใหม่ สร้างการมีส่วนร่วมจากภาคีความร่วมมือร้านค้า เชื่อมโยงพื้นที่นิทรรศการภายในอาคาร นิทรรศการกลางแจ้ง ปรับระบบจราจร สาธารณูปโภคให้มีความสะดวกปลอดภัยมากขึ้น และพื้นที่บริการอื่น ๆ ของ พกฉ.

๓. **วัตถุประสงค์**

๑. เพื่อสนองพระราชปณิธานพระบาทสมเด็จพระวชิรเกล้าเจ้าอยู่หัว ในการสืบสาน รักษา ต่อยอดเผยแพร่พระเกียรติคุณ พระอัจฉริยภาพพระบาทสมเด็จพระเจ้าอยู่หัว รัชกาลที่ ๙ ด้านการเกษตร
๒. เพื่อเผยแพร่พระเกียรติคุณพระอัจฉริยภาพกษัตริย์เกษตรของสถาบันพระมหากษัตริย์
๓. เพื่อขับเคลื่อนเชื่อมโยงการใช้ปรัชญาของเศรษฐกิจพอเพียงภาคการเกษตรสู่การปฏิบัติ
๔. เพื่อเป็นศูนย์กลางการขับเคลื่อนเชื่อมโยงเกษตรเศรษฐกิจพอเพียงร่วมกับเครือข่ายพิพิธภัณฑสถานแห่งชาติความร่วมมือ
๕. เพื่อเป็นแหล่งแลกเปลี่ยนองค์ความรู้ ภูมิปัญญา ประสบการณ์การทำเกษตรเศรษฐกิจพอเพียงผ่านกระบวนการในตลาดเศรษฐกิจพอเพียง
๖. เป็นพื้นที่แลกเปลี่ยนพันธุกรรม องค์ความรู้ และประสบการณ์ ที่เกี่ยวเนื่องกับเกษตรเศรษฐกิจพอเพียง
๗. เป็นพื้นที่จัดแสดงผลงานเชิงประจักษ์ของบุคคลที่น้อมนำหลักปรัชญาเศรษฐกิจพอเพียงไปใช้ โดยจัดแสดงในรูปแบบสินค้า ผลิตภัณฑ์ นวัตกรรม องค์ความรู้
๘. เป็นต้นแบบการจัดตลาดเศรษฐกิจพอเพียง มีระบบการจัดการของเสียให้เป็น Zero waste
๙. เป็นตลาดแห่งมิตรภาพ การให้ การแบ่งปัน จุดประกายความคิด สร้างพลัง ให้คนที่เริ่มทำเกษตรเศรษฐกิจพอเพียง

๑๐. เป็นจุดดึงดูดให้ประชาชนเข้ามาเรียนรู้นิทรรศการ และฐานเรียนรู้อื่น ภายใน พกฉ.นำเทคโนโลยีสารสนเทศปรับประยุกต์ใช้ให้สอดคล้องกับสถานการณ์ปัจจุบัน

๔. กลุ่มเป้าหมาย

Onsite

๑. ประชาชนทั่วไป
๒. นักเรียน นักศึกษาและสถาบันการศึกษาต่าง ๆ
๓. ผู้ที่สนใจเรียนรู้เกษตรเศรษฐกิจพอเพียง การพึ่งตนเอง
๔. เครือข่ายพิพิธภัณฑ์เกษตรฯ และภาคีความร่วมมือ
๕. หน่วยงานหรือองค์กรที่ดำเนินการ หรือสนใจระบบการจัดการตลาดเศรษฐกิจพอเพียง
เกี่ยวข้องกับเกษตรอินทรีย์

๖. ผู้ที่มีใจรัก เติบโตสถาบันพระมหากษัตริย์
๗. ผู้รักสุขภาพ ผู้สูงวัยและคนพิการ
๘. หน่วยงานเอกชนต่าง ๆ
๙. หน่วยงานราชการและสถาบันต่าง ๆ
๑๐. สถาบันการเรียนรู้ และพิพิธภัณฑ์ต่าง ๆ
๑๑. นักท่องเที่ยวเชิงเกษตร
๑๒. สื่อสารมวลชน

online

๑. ผู้ซื้อสินค้าออนไลน์
๒. ผู้เรียนรู้ออนไลน์
๓. ภาคร้านค้าออนไลน์
๔. ผู้มาเที่ยวชมเป็นครอบครัว / หมู่คณะ
๕. นักท่องเที่ยวออนไลน์
๖. สื่อสารมวลชนออนไลน์

๕. องค์ประกอบการจัดการตลาดเศรษฐกิจพอเพียง ประกอบด้วย

๑. การเผยแพร่พระเกียรติคุณและพระอัจฉริยภาพพระบาทสมเด็จพระเจ้าอยู่หัวด้านการเกษตร
๒. การจัดแสดง สาริต และเผยแพร่ความรู้ในประเด็นหลักของตลาดเศรษฐกิจพอเพียง
๓. การเผยแพร่องค์ความรู้ ภูมิปัญญา ผลงาน กิจกรรม ด้านนวัตกรรมเกษตรเศรษฐกิจพอเพียง
เทคโนโลยี พลังงาน สิ่งแวดล้อม

๔. การจำหน่ายผลผลิตด้านการเกษตร พลังงาน ผลิตภัณฑ์ธรรมชาติ ผลิตภัณฑ์เกษตรอินทรีย์ ผลิตภัณฑ์แปรรูป อาหาร ต้นไม้ เมล็ดพันธุ์ ฯลฯ จากพิพิธภัณฑ์การเกษตรฯ กลุ่มเกษตรกร ผู้ประกอบการ ผู้ผลิต วิสาหกิจชุมชน ในเครือข่ายพิพิธภัณฑ์ฯ

๕. การจัดกิจกรรมพิเศษเพื่อสนับสนุนงานตลาดเศรษฐกิจพอเพียง
๖. การประชาสัมพันธ์
๗. กิจกรรมอื่นๆ

๖. รูปแบบงานตลาดเศรษฐกิจพอเพียง

๑. การนำชมนิทรรศการภายในอาคารและนิทรรศการกลางแจ้ง
๒. การจัดแสดงนิทรรศการประเด็นหลักของงานตลาดเศรษฐกิจพอเพียง
๓. การถ่ายทอดและเรียนรู้ภูมิปัญญาเกี่ยวกับของเล่นพื้นบ้าน ตลอดจนการนำวัสดุธรรมชาติ วัสดุเหลือใช้มาแปรรูปเป็นของเล่นและงานศิลปะรูปแบบต่างๆ
๔. การสาธิต
๕. การฝึกอบรมวิชาของแผ่นดิน
๖. การฝึกอบรมเชิงปฏิบัติการ
๗. การออกร้าน
๘. กิจกรรมการมีส่วนร่วม เช่น กิจกรรมเพาะแจกแลกเปลี่ยน กิจกรรมดูแลสุขภาพ เป็นต้น
๙. เวทีการแสดง เช่น ดนตรี, ศิลปะวัฒนธรรม เป็นต้น
๑๐. การประชาสัมพันธ์ผ่านสื่อต่างๆ ทั้งก่อนและระหว่างงาน เช่น หนังสือพิมพ์ วารสาร วิทยุ โทรทัศน์ เคเบิลทีวี โปสเตอร์ แผ่นพับ ป้ายผ้า ป้ายคัดเอ้าท์ รถประชาสัมพันธ์เคลื่อนที่ เว็บไซต์ จดหมายและอีเมล ไปยังเครือข่ายพิพิธภัณฑ์เกษตรฯ และผู้ที่เคยเข้าอบรมกับ พกฉ. การประสานงานกลุ่มองค์กรให้มาร่วมงานเป็นหมู่คณะ เช่น หน่วยงานภาครัฐและภาคเอกชน สถาบันการศึกษา โรงงาน ฯลฯ ในเขตพื้นที่จังหวัดใกล้เคียง ผู้ดำเนินรายการ และพิธีกร เป็นต้น
๑๑. กิจกรรมอื่นๆ

๗. สถานที่และระยะเวลาการดำเนินการ

พิพิธภัณฑ์การเกษตรเฉลิมพระเกียรติฯ ระหว่างเดือนตุลาคม ๒๕๖๖ – เดือนกันยายน ๒๕๖๗

๘. ผลที่คาดว่าจะได้รับ

๑. ได้เผยแพร่พระเกียรติคุณและพระอัจฉริยภาพพระบาทสมเด็จพระเจ้าอยู่หัวด้านการเกษตรจากองค์ความรู้ ภูมิปัญญา กิจกรรม สินค้า
๒. มีแหล่งจำหน่ายสินค้าเกษตรของเครือข่ายพิพิธภัณฑ์เกษตรฯ ให้ผู้ที่สนใจได้เข้าถึงสินค้าคุณภาพ
๓. ได้เผยแพร่องค์ความรู้ ภูมิปัญญาและนวัตกรรมเกษตรเศรษฐกิจพอเพียง ในรูปแบบ New normal และในรูปแบบออนไลน์
๔. เพิ่มช่องทางให้กับคนที่อยู่นอกภาคการเกษตร คนที่ใช้สื่อออนไลน์ และเกษตรกรที่ได้เรียนรู้วิชาของแผ่นดิน นวัตกรรมเกษตร ถ่ายทอดองค์ความรู้ Onsite และ Online
๕. เพิ่มช่องทางในการจำหน่ายสินค้าทางการเกษตรให้แก่เครือข่าย พกฉ. ผ่านช่องทางออนไลน์
๖. เป็นพื้นที่พบปะ พูดคุย และรวมญาติในการทำกิจกรรมต่าง ๆ ที่ พกฉ. จัดขึ้นช่วงวันหยุดหรือวาระพิเศษ
๗. เป็นที่พักผ่อน และทำกิจกรรมร่วมกันภายในครอบครัวเพื่อสร้างความสุข

๙. ผู้รับผิดชอบโครงการ

- | | |
|----------------------------|-----------------------------------|
| ๑) นายพจน์ธนกรณ์ ไตรยพันธ์ | สำนักนวัตกรรมเกษตรเศรษฐกิจพอเพียง |
| ๒) นายชุมพล พงศ์สุวิมล | สำนักนวัตกรรมเกษตรเศรษฐกิจพอเพียง |
| ๓) นายราเมธ อ่ำสกุล | สำนักนวัตกรรมเกษตรเศรษฐกิจพอเพียง |
| ๔) นายทินกร พันธุ์กาง | สำนักนวัตกรรมเกษตรเศรษฐกิจพอเพียง |

๑๐. ที่ปรึกษาโครงการ

นายอร่าม แก้วนิล

ผู้อำนวยการสำนักนวัตกรรมการเกษตรเศรษฐกิจพอเพียง

๑๑. งบประมาณ

๑,๖๘๙,๐๐๐ บาท

(ยุทธศาสตร์ที่ ๒ ขับเคลื่อนเชื่อมโยงและประยุกต์หลักปรัชญาของเศรษฐกิจพอเพียงด้านการเกษตรสู่สังคม กลยุทธ์ที่ ๕ บูรณาการขับเคลื่อนหลักปรัชญาเศรษฐกิจพอเพียงร่วมกับเครือข่ายภาคีความร่วมมือ และพันธมิตร ค่าใช้จ่ายจัดกิจกรรมตลาดเศรษฐกิจพอเพียง ค่าใช้จ่ายดำเนินงาน)

๑. ค่าวัสดุอุปกรณ์ในการดำเนินโครงการตลาดเศรษฐกิจพอเพียง งบประมาณ ๑๕๐,๐๐๐ บาท

๒. ค่าจ้าง งบประมาณ ๑,๔๘๙,๐๐๐ บาท

๒.๑ ค่าจ้างผู้ร่วมจัดแสดงนิทรรศการ/สาธิต

๒.๒ ค่าจ้างประชาสัมพันธ์

๒.๓ ค่าจ้างรักษาความปลอดภัย

๒.๔ ค่าจ้างเก็บขยะ

๒.๕ ค่าจ้างพยาบาล

๒.๖ ค่าตอบแทนปฏิบัติงานล่วงเวลา

๒.๗ ค่าจ้างเหมาปฏิบัติงาน

๒.๘ ค่าจ้างแสดงดนตรี

๒.๙ อื่นๆ

๓. ค่าใช้จ่ายอื่นๆ งบประมาณ ๕๐,๐๐๐ บาท

หมายเหตุ ทุกรายการสามารถถัวจ่ายกันได้

๑๒. ปฏิทินงานตลาดนัดประจำปี ๒๕๖๗

ตลาดเศรษฐกิจพอเพียง Museum calendar of Events & Activities
พิพิธภัณฑ์การเกษตรเฉลิมพระเกียรติฯ The Golden Jubilee Museum of Agriculture

ปฏิทินกิจกรรมประจำปี 2567

เดือน	กิจกรรม	วันที่
มกราคม	เมล็ดพันธุ์ของพระราชินี	13-14
กุมภาพันธ์	หวานใจสายเกษตร	3-4
มีนาคม	พันธุ์กรรมไทยได้นำ	2-3
เมษายน	กิจกรรมสวนบอนจากพันธุ์กรรมสู่ความยั่งยืน	5-7
พฤษภาคม	เรื่องข้าวชาวเกษตร	4-5
มิถุนายน	Happy Life กับดี อยู่ดี	1-2
กรกฎาคม	สืบสานงานพ่อพัฒนาสังคมอาชีพอินทรีย์ Agri museum	5-7
สิงหาคม	รมมือแม่รสเด็ด เจือย่านน้ำ	3-4
กันยายน	สี่ วรรค์ เกษตร	7-8
ตุลาคม	หมักหมมในหลวงจักรา ภูมิพลังแผ่นดิน	2-5
พฤศจิกายน	มา ดอง เช่	4-5
ธันวาคม	2566	

สำนักงานพิพิธภัณฑ์การเกษตรเฉลิมพระเกียรติพระบาทสมเด็จพระเจ้าอยู่หัว (องค์การมหาชน) www.wisdomking.or.th พิพิธภัณฑ์การเกษตรเฉลิมพระเกียรติฯ @wisdomkingmuseum 0-2529-2212-13, 087-359-7171

ข. หนังสือขออนุมัติโครงการตลาดเศรษฐกิจพอเพียง



สำนักงานพิพิธภัณฑสถานแห่งชาติเฉลิมพระเกียรติพระบาทสมเด็จพระเจ้าอยู่หัว (องค์การมหาชน)
สำนักนวัตกรรมการเกษตรเศรษฐกิจพอเพียง โทร.๐-๒๕๒๙-๐๘๘๕ โทรสาร ๐-๒๕๒๙-๐๘๘๕
www.wisdomking.or.th e-mail : Saraban@wisdomking.or.th

ที่ พกณ ๐๑๐๑.๓/

วันที่ ตุลาคม ๒๕๖๖

เรื่อง ขออนุมัติโครงการตลาดเศรษฐกิจพอเพียง

เรียน ผู้อำนวยการ พกณ.

ตามที่ สำนักนวัตกรรมการเกษตรเศรษฐกิจพอเพียง ได้รับจัดสรรงบประมาณในการจัดโครงการตลาดเศรษฐกิจพอเพียง ประจำปีงบประมาณ ๒๕๖๗ จำนวนเงิน ๑,๖๘๙,๐๐๐ บาท (หนึ่งล้านหกแสนแปดหมื่นเก้าพันบาทถ้วน) ประเด็นยุทธศาสตร์ที่ ๒ ขับเคลื่อนเชื่อมโยงและประยุกต์หลักปรัชญาของเศรษฐกิจพอเพียง ด้านการเกษตรสู่สังคม กลยุทธ์ที่ ๕ บูรณาการขับเคลื่อนหลักปรัชญาเศรษฐกิจพอเพียงร่วมกับเครือข่าย ภาคีความร่วมมือ และพันธมิตร ค่าใช้จ่ายจัดกิจกรรมตลาดเศรษฐกิจพอเพียง ร่วมกับเครือข่าย โดยมีระยะเวลาดำเนินงานตั้งแต่เดือนตุลาคม ๒๕๖๖ - กันยายน ๒๕๖๗

สำนักนวัตกรรมการเกษตรเศรษฐกิจพอเพียง ได้จัดทำโครงการตลาดเศรษฐกิจพอเพียง เป็นที่เรียบร้อยแล้ว รายละเอียดตามเอกสารที่แนบมาพร้อมนี้

จึงเรียนมาเพื่อโปรดพิจารณาอนุมัติโครงการฯ

(นายพจน์ธนกรณ์ ไตรยพันธ์)
เจ้าหน้าที่พัฒนานวัตกรรมการเกษตร

อนุมัติ

พลอากาศเอก

(เสนาะ พรรณพิกุล)

ผู้อำนวยการสำนักงานพิพิธภัณฑสถาน
เฉลิมพระเกียรติพระบาทสมเด็จพระเจ้าอยู่หัว

ค. รายชื่อสื่อมวลชนขอความอนุเคราะห์ประชาสัมพันธ์งานตลาดเศรษฐกิจพอเพียง

- 1) คุณชุม ชอกแซก บรรณาธิการข่าว หนังสือพิมพ์ไทยรัฐ
- 2) เว็บไซต์ชุมชอกแซก
- 3) ประชาสัมพันธ์จังหวัดปทุมธานี
- 4) ผู้อำนวยการสถานีวิทยุกระจายเสียงแห่งประเทศไทย เพื่อการศึกษากรุงเทพฯ (รังสิต)
- 5) คุณสุรศักดิ์ จำลองกุล วิทยุเพื่อการศึกษา FM 92 MHz
- 6) คุณบรรลอม จินดารวัฒน์ รายการทั่วทิศถิ่นไทย สถานีวิทยุกระจายเสียงแห่งประเทศไทย FM 92.5 MHz
- 7) ผู้อำนวยการกองวิชาการและแผนงาน เทศบาลเมืองท่าโขลง
- 8) คุณศิริลักษณ์ มหัทธนะเดมิย์ ผู้สื่อข่าวรายการ “กรุงเทพเมืองยิ้ม” สถานีวิทยุกรุงเทพ AM 873 MHz
- 9) บรรณาธิการข่าว สถานีวิทยุกองทัพบกช่อง 7
- 10) บรรณาธิการข่าว สถานีวิทยุกองทัพบกช่อง 5
- 11) สำนักงานประชาสัมพันธ์จังหวัดนนทบุรี
- 12) สำนักงานประชาสัมพันธ์จังหวัดพระนครศรีอยุธยา
- 13) สำนักงานประชาสัมพันธ์จังหวัดนครนายก
- 14) ผู้อำนวยการการท่องเที่ยวแห่งประเทศไทย สำนักงานกรุงเทพมหานคร
- 15) บรรณาธิการข่าว สถานีวิทยุแห่งประเทศไทย
- 16) บรรณาธิการข่าว สถานีวิทยุโทรทัศน์สีกองทัพบกช่อง 3
- 17) สถานีวิทยุครอบครัวข่าว ส.ทร. FM 106 MHz
- 18) อื่น ๆ ในกรณีพิเศษ

ง. รายชื่อหน่วยงาน/อปท. ขอติดตั้งป้ายประชาสัมพันธ์ และใช้เสียงประชาสัมพันธ์

- 1) นายกเทศมนตรีเทศบาลเมืองคลองหลวง
- 2) นายกเทศมนตรีเทศบาลเมืองท่าโขลง
- 3) นายกเทศมนตรีเทศบาลเมืองปทุมธานี
- 4) นายกเทศมนตรีเทศบาลตำบลบางปะอิน
- 5) นายกเทศมนตรีเทศบาลตำบลพระอินทร์ราชา
- 6) นายกองค้การบริหารส่วนตำบลคลองสาม
- 7) นายกองค้การบริหารส่วนตำบลคลองสี่
- 8) นายกองค้การบริหารส่วนตำบลคลองห้า
- 9) นายกเทศมนตรีเทศบาลนครรังสิต
- 10) นายกเทศมนตรีเทศบาลตำบลพะยอม
- 11) ผู้อำนวยการแขวงทางหลวงปทุมธานี, พระนครศรีอยุธยา, สระบุรี
- 12) อื่น ๆ ในกรณีพิเศษ

**จ. กฎ ระเบียบ กติกา ร้านค้า ร่วมจัดแสดงองค์ความรู้และจำหน่ายผลิตภัณฑ์ในงานตลาด
เศรษฐกิจพอเพียง**

การคัดสรรและคัดกรอง ร้านค้าร่วมจัดแสดงองค์ความรู้และจำหน่ายผลิตภัณฑ์

1. กลุ่มเป้าหมายที่สำนักงานพิพิธภัณฑสถานแห่งชาติพระเกียรติพระบาทสมเด็จพระเจ้าอยู่หัว (องค์การมหาชน) เชิญเข้าร่วมจัดแสดงองค์ความรู้และจำหน่ายผลิตภัณฑ์ในงานตลาดเศรษฐกิจพอเพียง
 - 1) เครือข่ายพิพิธภัณฑสถานฯ
 - 2) ศูนย์เรียนรู้เครือข่ายพิพิธภัณฑสถานฯ
 - 3) ผู้สืบทอดของเครือข่ายพิพิธภัณฑสถานฯ
 - 4) ภาควิชาความร่วมมือ ที่ลงนามบันทึกข้อตกลงความร่วมมือ
 - 5) ผู้ที่ผ่านการอบรมหลักสูตรต่างๆ ของพิพิธภัณฑสถานฯ
 - 6) บุคคล ผู้ประกอบการรายย่อย กลุ่มวิสาหกิจ องค์กร/ร้านค้าภาครัฐ-เอกชน ผู้รู้ ที่สำนักงานพิพิธภัณฑสถานฯ พิจารณาเชิญในแต่ละครั้ง (เช่น otop และเครือข่ายตลาดสีเขียว)
2. หลักเกณฑ์ ประกอบการพิจารณาการคัดสรร คัดกรอง
 - 1) สินค้าอุปโภค-บริโภค ที่นำมาจำหน่าย ต้องเป็นผลผลิตที่มีคุณภาพ ปลอดภัย และ มาจากกระบวนการผลิตที่ปลอดภัย สะอาด มีคุณภาพ ปราศจากสารพิษ สารเคมีที่เป็นอันตรายต่อผู้บริโภค และสิ่งแวดล้อม ทั้งนี้ผู้จำหน่ายต้องรับผิดชอบต่อผู้ใช้สินค้า และผลกระทบของสินค้า
 - 2) ผลงาน/ผลผลิตที่จัดแสดง และ/หรือ ผลิตภัณฑ์ที่นำมาจำหน่าย สอดคล้องกับวัตถุประสงค์ของสำนักงาน
 - 3) ผลงาน/ผลผลิตที่จัดแสดง และ/หรือ ผลิตภัณฑ์ที่นำมาจำหน่ายมีความเหมาะสม สอดคล้องกับประเด็นการจัดงานตลาดเศรษฐกิจพอเพียงแต่ละครั้ง
 - 4) ผู้เข้าร่วมจัดแสดงผลงาน/ผลผลิต และ/หรือ ผลิตภัณฑ์ มีจุดมุ่งหมายในการเข้าร่วมโครงการฯ เพื่อแลกเปลี่ยน และถ่ายทอดข้อมูลองค์ความรู้แก่ประชาชน
 - 5) ผู้เข้าร่วมจัดแสดงผลงาน/ผลผลิต และ/หรือ ผลิตภัณฑ์ ยินดีปฏิบัติตามข้อกำหนดของพิพิธภัณฑสถานฯ อย่างเคร่งครัด
 - 6) เจ้าหน้าที่ของสำนักงานพิพิธภัณฑสถานแห่งชาติฯ จะพิจารณา แนะนำ การปฏิบัติการจัดแสดง/จำหน่าย ผลงาน/ผลผลิต/ผลิตภัณฑ์ ตามสภาพของแต่ละร้าน เพื่อให้ปฏิบัติตามกรณีที่นอกเหนือกำหนด
3. ข้อกำหนดและเงื่อนไขในการเข้าร่วมงานตลาดเศรษฐกิจพอเพียง
 - 1) ผู้ที่เข้าร่วมจัดแสดงงาน / จำหน่ายผลิตภัณฑ์ ในงานงานตลาดเศรษฐกิจพอเพียงในแต่ละครั้ง จะต้องเป็นผู้ได้รับการเชิญจากสำนักงานพิพิธภัณฑสถานแห่งชาติพระเกียรติฯ เป็นครั้ง ๆ ไป และสำนักงานพิพิธภัณฑสถานแห่งชาติฯ สงวนสิทธิ์ที่จะเป็นผู้แจ้งยกเลิกการเชิญในแต่ละครั้งได้
 - 2) ผู้เข้าร่วมจัดแสดง / จำหน่ายผลิตภัณฑ์ จะต้องจัดแสดง/จำหน่ายในพื้นที่ที่ทางสำนักงานพิพิธภัณฑสถานแห่งชาติฯ กำหนดให้ และห้ามเคลื่อนย้ายก่อนได้รับอนุญาต

- 3) ผู้เข้าร่วมจัดแสดง/จำหน่ายผลิตภัณฑ์ ต้องเปิด-ปิด บูธ ให้ตรงเวลากับการจัดงาน ตามที่สำนักงานพิพิธภัณฑ์เกษตรเฉลิมพระเกียรติฯ กำหนด
- 4) ผู้เข้าร่วมจัดแสดง/จำหน่ายผลิตภัณฑ์ ต้องแจ้งรายการผลผลิต และผลิตภัณฑ์ที่จะนำมาจัดแสดง/จำหน่ายทุกครั้ง ห้ามนำผลผลิต และผลิตภัณฑ์ ที่ไม่ได้แจ้งไว้มาจำหน่าย
- 5) ผู้เข้าร่วมจัดแสดง/จำหน่ายผลิตภัณฑ์ ต้องแจ้งราคา ชนิด คุณสมบัติ จำนวน ผลผลิต และให้ติดป้ายราคาให้ผู้บริโภคได้ทราบอย่างชัดเจน
- 6) ห้ามใช้บรรจุภัณฑ์และสิ่งที่เป็นพิษต่อสิ่งแวดล้อม
- 7) ผู้จำหน่ายอาหารแปรรูป ห้ามใช้สารปรุงรสในการประกอบอาหาร
- 8) **การประชาสัมพันธ์ :** ผู้เข้าร่วมจัดแสดง/จำหน่ายผลิตภัณฑ์ สามารถติดป้ายประชาสัมพันธ์ แจกเอกสาร หรือของที่ระลึก ได้เฉพาะในบริเวณพื้นที่การจัดแสดงที่สำนักงานพิพิธภัณฑ์เกษตรเฉลิมพระเกียรติฯ กำหนด
- 9) **การสาธิต :** ผู้เข้าร่วมจัดแสดง/จำหน่ายผลิตภัณฑ์ สามารถจัดให้มีการสาธิตขึ้นงาน เครื่องจักร หรือกิจกรรมใดๆ ได้รับความเห็นชอบจากสำนักงานพิพิธภัณฑ์เกษตรเฉลิมพระเกียรติฯ และต้องไม่เป็นกการรบกวนผู้เข้าร่วมจัดแสดงและออกร้านอื่นๆ
- 10) ผู้เข้าร่วมจัดแสดง/จำหน่ายผลิตภัณฑ์ ต้องช่วยกันรักษาความสะอาด บริเวณพื้นที่จัดแสดงงานลดปริมาณขยะ และนำขยะอันเกิดจากผลผลิต และผลิตภัณฑ์ตลอดจนกระบวนการจัดการ ผู้เข้าร่วมจัดแสดงงาน/จำหน่ายผลิตภัณฑ์ ทั้งในภาชนะ ถังขยะ หรือบริเวณพื้นที่ ที่สำนักงานพิพิธภัณฑ์เกษตรเฉลิมพระเกียรติฯ กำหนดไว้ และเมื่อสิ้นสุดจัดแสดงงาน/จำหน่ายผลิตภัณฑ์ ให้จัดเก็บทำความสะอาด พื้นที่จัดแสดงงาน/จำหน่ายผลิตภัณฑ์ วัสดุ อุปกรณ์ ให้เรียบร้อย
- 11) ผู้เข้าร่วมจัดแสดง/จำหน่ายผลิตภัณฑ์ ที่ใช้วัสดุอุปกรณ์ ของสำนักงานพิพิธภัณฑ์เกษตรเฉลิมพระเกียรติฯ แล้ว ต้องคืนและจัดเก็บทุกครั้งหลังใช้งาน
- 12) ผู้ที่ไม่ปฏิบัติตามข้อกำหนด และคำสั่งของเจ้าหน้าที่พิพิธภัณฑ์เกษตร สำนักงานพิพิธภัณฑ์เกษตรเฉลิมพระเกียรติฯ จะห้ามมิให้จัดแสดง จำหน่ายผลิตภัณฑ์ และปรับค่าเสียหายทันที
- 13) ผู้เข้าร่วมจัดแสดงงาน/จำหน่ายผลิตภัณฑ์ ให้ใช้ น้ำ ไฟ และพลังงานอย่างประหยัดและเหมาะสมตามที่ สำนักงานพิพิธภัณฑ์เกษตรเฉลิมพระเกียรติฯ แจ้ง
- 14) ผู้เข้าร่วมจัดแสดงงาน/จำหน่ายผลิตภัณฑ์ ต้องติดตามและปฏิบัติตามข้อกำหนดของสำนักงานพิพิธภัณฑ์เกษตรเฉลิมพระเกียรติฯ ซึ่งอาจมีการปรับปรุง พัฒนาอยู่เสมอ
- 15) ผู้ฝ่าฝืนข้อกำหนด แม้เพียงครั้งหนึ่งครั้งใด สำนักงานพิพิธภัณฑ์เกษตรเฉลิมพระเกียรติฯ จะพิจารณาดำเนินการตามความเหมาะสม
- 16) อื่น ๆ ตามที่สำนักงานพิพิธภัณฑ์เกษตรเฉลิมพระเกียรติฯ กำหนดเพิ่มเติม หรือแจ้งให้ทราบ

กติกา และข้อควรปฏิบัติ

1. การรักษาความปลอดภัย :

- 1) สำนักงานพิพิธภัณฑ์เกษตรเฉลิมพระเกียรติฯ มีเจ้าหน้าที่รักษาความปลอดภัยในงานตลาดเศรษฐกิจพอเพียง จึงอนุญาตให้เข้าพื้นที่จัดแสดงตามเวลาที่สำนักงานพิพิธภัณฑ์เกษตรเฉลิมพระเกียรติฯ ระบุไว้ และปฏิบัติตามคำแนะนำของเจ้าหน้าที่พิพิธภัณฑ์เกษตรฯ และเจ้าหน้าที่รักษาความปลอดภัยของสำนักงานพิพิธภัณฑ์เกษตรเฉลิมพระเกียรติฯ โดยเคร่งครัด

- 2) สำนักงานพิพิธภัณฑ์เกษตรเฉลิมพระเกียรติฯ ไม่อนุญาตให้มีการเคลื่อนย้ายสิ่งของออกจากพื้นที่จัดแสดงงานในระหว่างที่มีการจัดแสดง ยกเว้นจะได้รับอนุญาตเป็นลายลักษณ์อักษรจากทางฝ่ายผู้จัดงานเท่านั้น
 - 3) สำนักงานพิพิธภัณฑ์เกษตรเฉลิมพระเกียรติฯ ไม่รับผิดชอบต่อความเสียหายหรือวัสดุอุปกรณ์และสิ่งของเครื่องใช้ต่างๆ ซึ่งผู้เข้าร่วมจัดแสดงและออกร้านได้นำเข้ามาเก็บหรือใช้งาน
2. การบริการด้านไฟฟ้า ควรใช้อุปกรณ์ปรับกระแสไฟฟ้าให้เหมาะสมกับเครื่องใช้หรืออุปกรณ์ไฟฟ้านั้นๆ เพื่อความปลอดภัยของอุปกรณ์ต่างๆ และของคนที่อยู่ในพื้นที่ตลาดเศรษฐกิจพอเพียง การบริการด้านไฟฟ้าทั่วไป
- ประกอบด้วยวงจรไฟฟ้าหลัก คือ วงจรไฟฟ้าสำหรับให้แสงสว่าง
 - ไฟฟ้าที่จัดให้ตามมาตรฐานเป็นแบบกระแสสลับ เฟสเดียว 220v, 50 Hz +/- ร้อยละ 10
 - ไม่อนุญาตให้นำเครื่องไฟฟ้าอื่นใดมาใช้งานในตลาดเศรษฐกิจพอเพียง
3. การขนย้ายสินค้าเข้าพื้นที่จัดแสดง (พื้นที่ตลาดเศรษฐกิจพอเพียง)
- 1) สำนักงานพิพิธภัณฑ์เกษตรเฉลิมพระเกียรติฯ ไม่อนุญาตให้จอดรถในพื้นที่จัดตลาดเศรษฐกิจพอเพียง
 - 2) ผู้เข้าร่วมจัดแสดงงาน/จำหน่ายผลิตภัณฑ์ต้องลงทะเบียนกับเจ้าหน้าที่ ก่อนนำงานและผลิตภัณฑ์เข้าในพื้นที่ตลาดเศรษฐกิจพอเพียง
 - 3) ผู้เข้าร่วมจัดแสดงงาน/จำหน่ายผลิตภัณฑ์ เป็นผู้รับผิดชอบในการขนย้ายสินค้า วัสดุ เข้าบริเวณพื้นที่ตลาดเศรษฐกิจพอเพียงเอง
 - ก่อนวันงาน 1 วัน : เวลา 09.00 น. - 20.00 น
 - ในวันงาน : เวลา 06.00 น. - 08.00 น. และ 17.30 - 20.00
4. ความสะอาด และการกำจัดขยะออกจากงานตลาดเศรษฐกิจพอเพียง
- 1) ในช่วงเวลาการจัดแสดงงานและหลังจากปฏิบัติงานเสร็จ ผู้เข้าร่วมจัดแสดงและออกร้าน ต้องรับผิดชอบในการกำจัดขยะที่เกิดขึ้นในแต่ละวัน โดยการรักษาความสะอาดบริเวณพื้นที่จัดแสดงงาน และเก็บขยะไปทิ้งบริเวณจุดทิ้งขยะที่ทางสำนักงานพิพิธภัณฑ์เกษตรเฉลิมพระเกียรติฯ จัดเตรียมไว้ให้
 - 2) ห้ามล้างภาชนะและอุปกรณ์เครื่องมือ เครื่องใช้ ในห้องน้ำของสำนักงานพิพิธภัณฑ์เกษตรเฉลิมพระเกียรติฯ ผู้ร่วมจัดแสดงและออกร้านสามารถล้างภาชนะและอุปกรณ์เครื่องมือบริเวณอ่างล้างที่จัดไว้ให้เท่านั้น
 - 3) ห้ามทิ้งสารอันตราย สารพิษ น้ำมันพืชใช้แล้ว ลงในรางระบายน้ำ
 - 4) อื่นๆ ตามที่สำนักงานพิพิธภัณฑ์เกษตรเฉลิมพระเกียรติฯ กำหนดให้เหมาะสมกับประเด็นตลาดเศรษฐกิจพอเพียงในแต่ละครั้ง
5. ระเบียบทั่วไป
- 1) ไม่อนุญาตให้มีการนอนพักค้างภายในพื้นที่จัดแสดง/จำหน่ายผลิตภัณฑ์ของตลาดเศรษฐกิจพอเพียง
 - 2) การเปิด-ปิด พื้นที่แสดงงานจะต้องเป็นไปตามเวลาที่กำหนด คือ 08.00 - 17.00 น.
 - 3) ห้ามสูบบุหรี่ ภายในพื้นที่จัดแสดง/จำหน่ายผลิตภัณฑ์ของตลาดเศรษฐกิจพอเพียง
 - 4) ห้ามนำสัตว์เลี้ยงเข้ามาภายในพื้นที่จัดแสดง/จำหน่ายผลิตภัณฑ์ของตลาดเศรษฐกิจพอเพียง
6. อื่น ๆ ตามที่สำนักงาน กำหนดเพิ่มเติม หรือแจ้งให้ทราบ

2. แบบฟอร์มที่ใช้ในงานตลาดเศรษฐกิจพอเพียง

ก. แบบประเมินอบรม

ข. แบบบันทึกเงินสะพัดและเงินบริจาค (ร้านค้า)

ก. แบบประเมินผลผู้เข้ารับการฝึกอบรมการถ่ายทอดองค์ความรู้
สำนักงานพิพิธภัณฑ์เกษตรเฉลิมพระเกียรติพระบาทสมเด็จพระเจ้าอยู่หัว (องค์การมหาชน)

หลักสูตร.....วันที่.....เดือน.....พ.ศ.เวลา.....น.

คำชี้แจง กรุณาทำเครื่องหมาย ✓ ลงช่องให้ตรงกับความรู้สึกที่เป็นจริงของท่านมากที่สุด และเขียนข้อคิดเห็นของท่านลงในช่องว่าง

ส่วนที่ 1 ข้อมูลทั่วไปของผู้ตอบแบบประเมิน

- 1.1 เพศ ชาย หญิง
- 1.2 อายุ น้อยกว่า 25 ปี 26-35 ปี 36-45 ปี 46-55 ปี 56 ปี ขึ้นไป
- 1.3 การศึกษา ประถมศึกษา ม.ต้น/ปวช. ม.ปลาย/ปวส. ป.ตรี สูงกว่า ป.ตรี อื่น ๆ ระบุ.....
- 1.4 อาชีพ นักเรียน/นักศึกษา พนักงานบริษัท ประกอบอาชีพอิสระ เกษตรกร
 ข้าราชการ/พนักงานรัฐวิสาหกิจ/เจ้าหน้าที่ของรัฐ อื่นๆ ระบุ.....
- 1.5 ที่อยู่ กรุงเทพฯ นนทบุรี ปทุมธานี ออยุธยา สระบุรี อื่นๆ ระบุ.....
- 1.6 ท่านทราบข่าวการอบรมที่พิพิธภัณฑ์เกษตรเฉลิมพระเกียรติได้อย่างไร (ตอบได้มากกว่า 1 ข้อ)
 เฟสบุ๊ก เว็บไซต์ ไลน์ รถประชาสัมพันธ์ ป้ายประชาสัมพันธ์
 จดหมายเชิญ โทรทัศน์ วิทยุ/หนังสือพิมพ์ มีคนอื่นแนะนำ
- 1.7 ท่านเคยเข้าอบรมการถ่ายทอดองค์ความรู้ มาแล้วกี่ครั้ง
 ไม่เคย 1 ครั้ง 2 ครั้ง 3 ครั้ง มากกว่า 3 ครั้ง

ส่วนที่ 2 ประเมินความพึงพอใจต่อการจัดการถ่ายทอดองค์ความรู้

รายการประเมิน	ระดับความพึงพอใจของผู้เข้ารับการฝึกอบรม				
	มากที่สุด	มาก	ปานกลาง	น้อย	น้อยที่สุด
2.1 เนื้อหาการฝึกอบรม					
- เนื้อหาของการฝึกอบรมมีความทันสมัย ทันเหตุการณ์					
- เนื้อหาที่อบรมสอดคล้องกับความต้องการของท่าน					
2.2 วิทยากร					
- วิทยากรมีความรู้ความสามารถในเนื้อหาที่ฝึกอบรม					
- การใช้เทคนิค/วิธีการในการฝึกอบรม					
- การเรียงลำดับการบรรยาย/ถ่ายทอดเนื้อหาได้ครบถ้วน					
- การเปิดโอกาสให้ซักถาม					
- การตอบคำถามได้ชัดเจน					
- เอกสาร/สื่อ ประกอบการอบรม					
2.3 การประเมินความพร้อมของการจัดอบรม					
- ความเหมาะสมของสถานที่ในการอบรม					
- ความพร้อมของอุปกรณ์ประกอบการอบรม (เครื่องเสียง เครื่องฉาย ฯลฯ)					
- การจัดช่วงเวลาและระยะเวลาที่ใช้ในการอบรม					

ส่วนที่ 3 ประเมินการนำองค์ความรู้ที่ได้รับไปใช้ประโยชน์ และข้อเสนอแนะ

3.1 การนำองค์ความรู้ไปใช้ประโยชน์

- สามารถนำความรู้ไปประยุกต์ใช้ประโยชน์ในเรื่องอะไรบ้าง?.....
นำไปใช้อย่างไร.....
- ไม่สามารถนำความรู้ไปประยุกต์ใช้ได้ เพราะ.....

3.2 หลักสูตรที่ท่านสนใจและต้องการได้รับการฝึกอบรมครั้งต่อไป

- การปลูก/ขยายพันธุ์พืช การเลี้ยงสัตว์/การประมง การแปรรูปอาหาร พลังงานทดแทน
 การผลิตปุ๋ยในรูปแบบต่างๆ การดูแลสุขภาพ/สมุนไพร อื่นๆ ระบุ.....

3.3 ข้อเสนอแนะ.....

.....

ข. แบบบันทึกเงินสดและเงินบริจาคร้านค้า



สำนักงานพิพิธภัณฑ์เกษตรเฉลิมพระเกียรติพระบาทสมเด็จพระเจ้าอยู่หัว (องค์การมหาชน)

แบบแจ้งรายการสินค้าที่นำมาขายในงานตลาดเศรษฐกิจพอเพียง
พิพิธภัณฑ์การเกษตรเฉลิมพระเกียรติฯ

วันที่.....ถึงวันที่.....เดือน.....พ.ศ.

๑. ชื่อร้านค้า.....จังหวัด.....เบอร์โทรศัพท์.....

ที่	รายการสินค้า	จำนวนสินค้า ที่นำมาขาย	(หน่วย)	ราคาที่ขาย /หน่วย	จำนวนที่ ขายได้	(หน่วย)	รวมเป็นเงิน (บาท)
1							
2							
3							
4							
5							
6							
7							
8							
9							
10							
11							
12							
13							
14							
15							
16							
17							
18							
19							
20							
21							
22							
23							
24							
25							
26							

ที่	รายการสินค้า	จำนวนสินค้า ที่นำมาขาย	(หน่วย)	ราคาที่ขาย /หน่วย	จำนวนที่ ขายได้	(หน่วย)	รวมเป็นเงิน (บาท)
27							
28							
29							
30							
31							
32							
33							
34							
35							
36							
37							
38							
39							
40							
รวมจำนวนเงินรายได้ (บาท)							

๒. เงินบริจาคเพื่อสนับสนุนการดำเนินงานตลาดเศรษฐกิจพอเพียง

จำนวนเงินที่บริจาค.....บาท พื้นที่.....

ลายมือชื่อ.....เจ้าหน้าที่ (ผู้รับเงินบริจาค)

ลายมือชื่อ.....ร้านค้า/เครือข่าย (ผู้บริจาค)

๑. ข้อมูลเครือข่าย

๑.๑ ชื่อ - นามสกุล (นาย/นาง/น.ส.).....

๒. เงินบริจาคเพื่อสนับสนุนการดำเนินงานตลาดเศรษฐกิจพอเพียง

จำนวนเงินที่บริจาค.....บาท พื้นที่.....

ลายมือชื่อ.....เจ้าหน้าที่ (ผู้รับเงินบริจาค)

ลายมือชื่อ.....ร้านค้า/เครือข่าย (ผู้บริจาค)

หมายเหตุ หากมีข้อสงสัย/ข้อร้องเรียน โปรดติดต่อ นายอร่าม แก้วนิล หรือนายชัยวัฒน์ เทพทวี
หรือ หน่วยงานตรวจสอบภายใน พกฉ. Line : pin_๐๐๐๘