



## แผนปฏิบัติการดิจิทัล

ของสำนักงานพิพิธภัณฑสถานธรรมชาติและสิ่งแวดล้อมพระเกียรติพระบาทสมเด็จพระเจ้าอยู่หัว (องค์การมหาชน)

ประจำปีงบประมาณ พ.ศ. ๒๕๖๗

## สถานการณ์การใช้เทคโนโลยีดิจิทัลในปัจจุบันของ สำนักงานพิพิธภัณฑสถานเฉลิมพระเกียรติพระบาทสมเด็จพระเจ้าอยู่หัว (องค์การมหาชน)

### ๑. การทบทวนและวิเคราะห์สถานการณ์ด้านเทคโนโลยีดิจิทัล

สำนักงานพิพิธภัณฑสถานเฉลิมพระเกียรติพระบาทสมเด็จพระเจ้าอยู่หัว (องค์การมหาชน) การวิเคราะห์สถานการณ์การใช้เทคโนโลยีดิจิทัลในปัจจุบัน

จากข้อมูลที่สำรวจ รวบรวม และศึกษาสถานภาพด้านเทคโนโลยีดิจิทัลในปัจจุบันของสำนักงานพิพิธภัณฑสถานเฉลิมพระเกียรติพระบาทสมเด็จพระเจ้าอยู่หัว (องค์การมหาชน) โดยสรุปได้ ดังนี้

#### ๑.๑. ด้านเครื่องคอมพิวเตอร์แม่ข่าย เครื่องคอมพิวเตอร์และอุปกรณ์ต่อพ่วง

ภาพรวมเครื่องคอมพิวเตอร์และอุปกรณ์ต่อพ่วงของ พกจ. เพียงพอต่อความต้องการในการใช้งานของบุคลากร ในอัตราส่วนอย่างน้อย คน ต่อ ๑ เครื่อง และได้จัดสรรเครื่องคอมพิวเตอร์ ที่สามารถนำมาใช้ทดแทนกรณีเกิดการชำรุดหรือยืมใช้ในกรณีต้องปฏิบัติหน้าที่นอกสถานที่ อย่างไรก็ตาม ยังพบปัญหาเรื่องคุณสมบัติและประสิทธิภาพของเครื่องคอมพิวเตอร์ เนื่องด้วยการเปลี่ยนทดแทนเครื่องคอมพิวเตอร์ของ พกจ. ใช้ระยะเวลา ๕ ปี เครื่องคอมพิวเตอร์แต่ละเครื่อง จึงมีอายุการใช้งานยาวนาน ซึ่งส่งผลกระทบต่อการใช้งาน ความเสื่อมสภาพของครุภัณฑ์ รวมถึงการจัดเก็บและสำรองข้อมูลภายในเครื่องคอมพิวเตอร์ ซึ่งมีรายละเอียดดังนี้

รายการ (ข้อมูล ณ วันที่ ๓๑ ตุลาคม ๒๕๖๖)	จำนวน (เครื่อง)			รวมทั้งหมด ที่ใช้งานได้
	ใช้งานไม่เกิน 5 ปี	ใช้งานมากกว่า ๕ ปี	ที่ชำรุด	
เครื่องคอมพิวเตอร์สำนักงาน	๕๐	๒๔	-	๗๖
เครื่องคอมพิวเตอร์สำหรับ ออกแบบ	๔	๘	-	๑๒
เครื่องคอมพิวเตอร์โน้ตบุ๊ก	๒๕	๔	๑	๓๐
เครื่องสำรองไฟฟ้า	๑๐๑	๖	๑	๑๐๘
แท็บเล็ต	๑๒	๑๒	-	๒๔
เครื่องพิมพ์	๑๓	๑๗	-	๓๐
เครื่องถ่ายเอกสาร	๒	๒	-	๒
เครื่องคอมพิวเตอร์แม่ข่าย	๕	๒	-	๗
อุปกรณ์ Network	๑๕๘	-	-	๑๕๘

#### ๑.๒. ด้านระบบเครือข่ายสื่อสาร

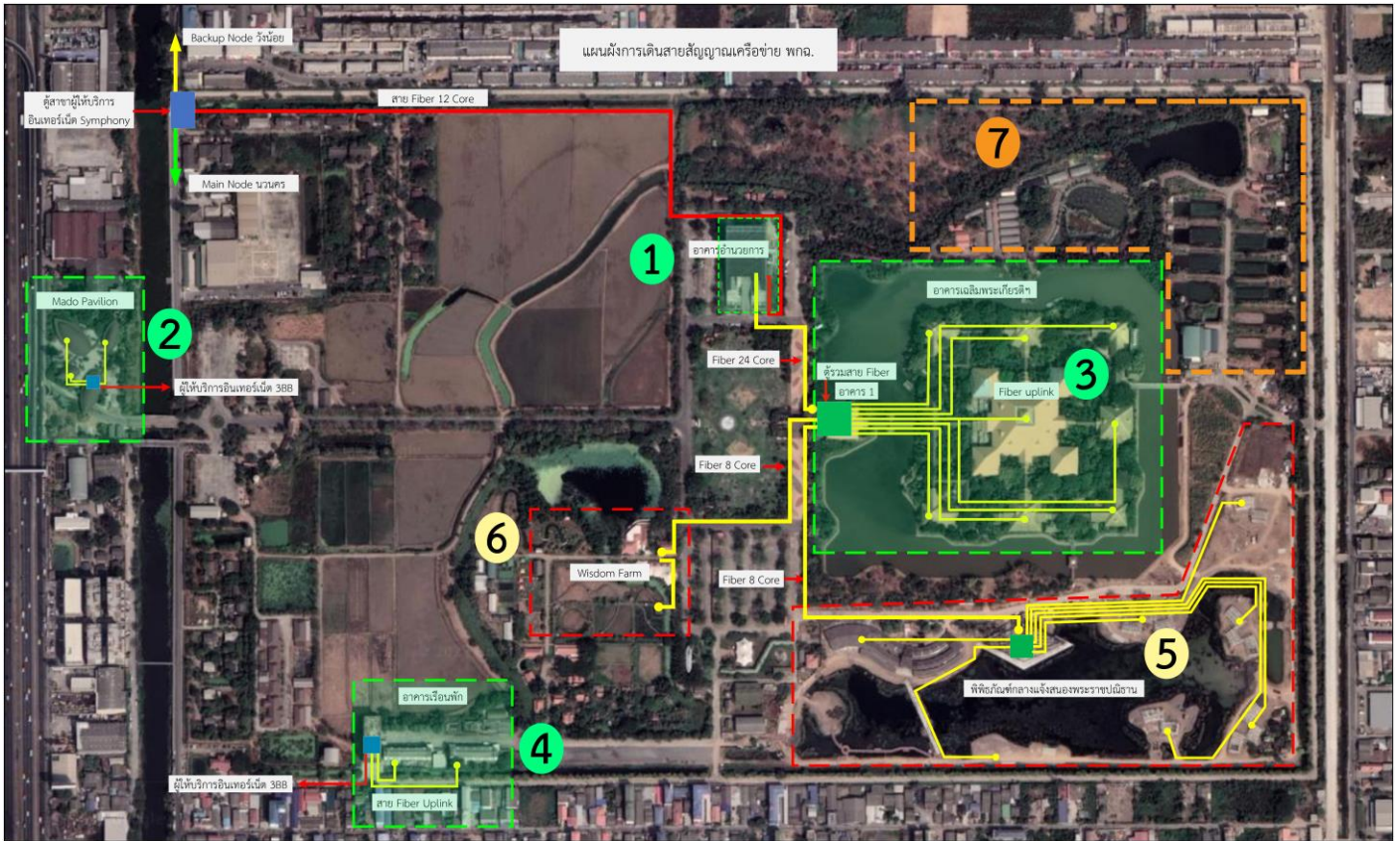
ระบบเครือข่ายสื่อสารของ พกจ. มีการจัดสรรความเร็วอินเทอร์เน็ต โดยมีการใช้สายสัญญาณแบบเส้นใยแก้วนำแสง (Fiber Optic) พร้อมทั้งบางพื้นที่สามารถให้บริการระบบเครือข่ายไร้สาย (Wi-Fi) แก่เจ้าหน้าที่ ประชาชน หรือผู้มาติดต่อที่ขอรับบริการ ทั้งนี้ ยังต้องพัฒนาเพิ่มเติมเพื่อให้บริการระบบเครือข่ายไร้สาย (Wi-Fi) ครอบคลุมพื้นที่ ของ พกจ. โดยระบบเครือข่ายอินเทอร์เน็ต แบ่งได้ดังนี้

ลำดับ	รายการ	Link Internet (MB)		ประเภท
		Up	Down	
๑	อาคารสำนักงาน	๓๕๐	๒๐๐	Leased Line
๒	อาคารสำนักงาน	๑,๐๐๐	๑,๐๐๐	Fiber Optic
๓	อาคารเฉลิมพระเกียรติฯ ๑-๙	๑,๐๐๐	๑,๐๐๐	Fiber Optic
๔	อาคารมาตุ พาวีเลียน	๑,๐๐๐	๑,๐๐๐	Fiber Optic
๕	อาคารเรือนพัก	๑,๐๐๐	๗๐๐	Fiber Optic

การให้บริการเครือข่ายอินเทอร์เน็ตของ พกฉ. โดยผ่านผู้ให้บริการเครือข่ายอินเทอร์เน็ต (ISP) จำนวน ๒ บริษัท ได้แก่ บริษัท ซิมโฟนี่ คอมมูนิเคชั่น จำกัด (มหาชน) และบริษัท ทริปเปิลที บรอดแบนด์ จำกัด (มหาชน)

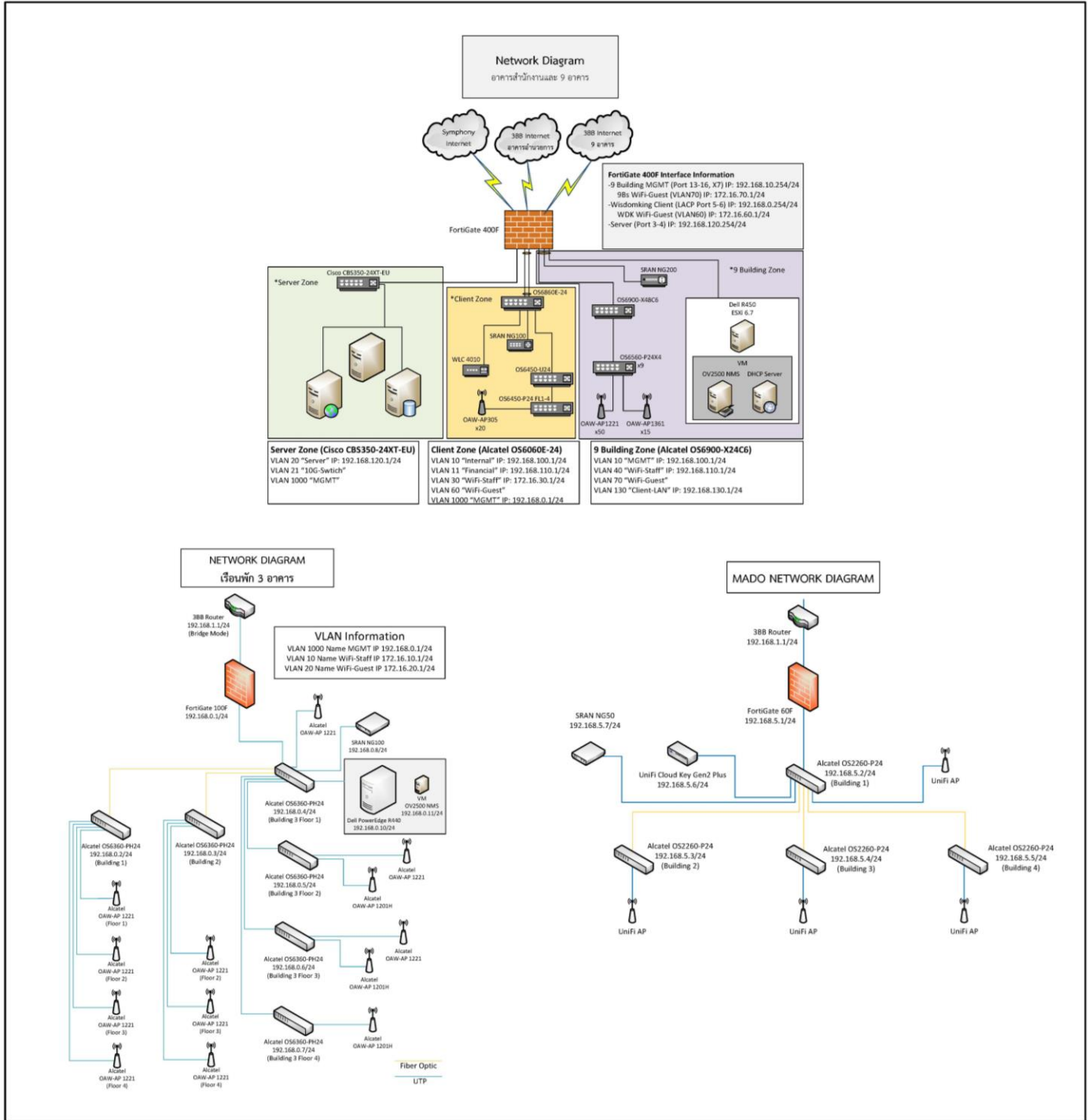
ซึ่งด้วยปริมาณความต้องการใช้งานในปัจจุบัน เพียงพอต่อการปฏิบัติงานของเจ้าหน้าที่ และการให้บริการผู้เข้าชมพิพิธภัณฑ์ แต่ถ้ามีการเพิ่มเติมของพื้นที่การให้บริการเครือข่ายอินเทอร์เน็ต จำเป็นจะต้องมีการขยายเครือข่ายอินเทอร์เน็ตเพิ่มเติม เพื่อรองรับการให้บริการเครือข่ายอินเทอร์เน็ตให้สามารถให้บริการได้เต็มประสิทธิภาพและครอบคลุมพื้นที่

พื้นที่	รายละเอียด
๑. พื้นที่อาคารสำนักงาน	ดำเนินการ พัฒนาโครงสร้างพื้นฐานด้านระบบเครือข่ายอินเทอร์เน็ตภายในพื้นที่อาคารสำนักงาน ครอบคลุมการใช้งาน เรียบร้อยแล้ว
๒. พื้นที่มาตุ พาวีเลียน	ดำเนินการ พัฒนาโครงสร้างพื้นฐานด้านระบบเครือข่ายอินเทอร์เน็ตภายในพื้นที่มาตุ พาวีเลียน ครอบคลุมการใช้งาน เรียบร้อยแล้ว
๓. พื้นที่อาคารเฉลิมพระเกียรติฯ	ดำเนินการ พัฒนาโครงสร้างพื้นฐานด้านระบบเครือข่ายอินเทอร์เน็ตภายในพื้นที่อาคารเฉลิมพระเกียรติฯ ครอบคลุมการใช้งาน เรียบร้อยแล้ว
๔. พื้นที่อาคารเรือนพัก	ดำเนินการ พัฒนาโครงสร้างพื้นฐานด้านระบบเครือข่ายอินเทอร์เน็ตภายในพื้นที่อาคารเรือนพัก ครอบคลุมการใช้งาน เรียบร้อยแล้ว
๕. พื้นที่พิพิธภัณฑ์กลางแจ้งสนองพระราชปณิธานฯ	อยู่ระหว่างดำเนินการจ้างพัฒนาโครงสร้างพื้นฐานด้านระบบเครือข่ายอินเทอร์เน็ตภายในพื้นที่พิพิธภัณฑ์กลางแจ้งสนองพระราชปณิธานฯ
๖. พื้นที่ เส้นทางสืบสาน รักษา ต่อยอด Wisdom King Farm	วางแผนดำเนินการโครงการพัฒนาโครงสร้างพื้นฐานด้านระบบเครือข่ายอินเทอร์เน็ตภายในพื้นที่เส้นทางสืบสาน รักษา ต่อยอด Wisdom King Farm ในปีงบประมาณ ๒๕๖๗ บรรจุอยู่ใน ร่าง แผนปฏิบัติการดิจิทัลของสำนักงานพิพิธภัณฑ์เกษตรเฉลิมพระเกียรติพระบาทสมเด็จพระเจ้าอยู่หัว (องค์การมหาชน) ประจำปีงบประมาณ พ.ศ. ๒๕๖๖ - ๒๕๗๐
๗. พื้นที่ พิพิธภัณฑ์กลางแจ้งตามรอยพ่อ	วางแผนดำเนินการที่จะพัฒนาพื้นที่ให้สามารถบริการระบบเครือข่ายไร้สาย (Wi-Fi) แก่เจ้าหน้าที่ ประชาชน หรือผู้มาติดต่อที่ขอรับบริการได้



ภาพที่ ๑ แสดงผังโครงสร้างพื้นฐานด้านระบบเครือข่ายอินเทอร์เน็ต

ปัจจุบันส่วนเทคโนโลยีสารสนเทศ ตั้งอยู่ที่ภายในพื้นที่ ของ พกจ. โดยมีการจัดทำห้องคอมพิวเตอร์แม่ข่าย (Data Center) เพื่อใช้ในการติดตั้งและบริหารจัดการอุปกรณ์ระบบเครือข่าย เครื่องคอมพิวเตอร์แม่ข่าย และระบบงานสารสนเทศเพื่อการบริการสำหรับให้บริการแก่เจ้าหน้าที่ภายในของ พกจ. ประชาชน และหน่วยงานอื่นๆ ที่ขอรับบริการ โดยมีรายละเอียดของระบบเครือข่าย ดังรูปที่



ภาพที่ ๒ แสดงผังระบบเครือข่าย ของ พกจ.

### ๑.๓. ด้านความมั่นคงปลอดภัยของเทคโนโลยีดิจิทัลและกฎหมายที่เกี่ยวข้อง

พทอ. ได้ทบทวนกฎหมายและนโยบายจากรัฐบาล นำไปสู่การกำหนดกรอบนโยบายและแนวปฏิบัติของเจ้าหน้าที่ มีการจัดทำและประกาศใช้นโยบายและแนวปฏิบัติที่สอดคล้องกับกฎหมาย เช่น นโยบายและแนวทางปฏิบัติในการคุ้มครองข้อมูลส่วนบุคคล เป็นต้น ตลอดจนการประชาสัมพันธ์และอบรมเพื่อเผยแพร่ความรู้และความเข้าใจในแนวทางปฏิบัติที่ถูกต้องแก่เจ้าหน้าที่ของ พทอ. อย่างต่อเนื่อง เพื่อให้เป็นหน่วยงานที่ปฏิบัติตามกฎหมาย มีความน่าเชื่อถือ และลดความเสี่ยงในด้านต่าง ๆ ที่จะเกิดขึ้น

พทอ. จัดทำนโยบายและแนวปฏิบัติในการรักษาความมั่นคงปลอดภัยด้านสารสนเทศของสำนักงาน พ.ศ. ๒๕๖๖ เพื่อให้การดำเนินงานด้วยวิธีการทางอิเล็กทรอนิกส์มีความมั่นคงปลอดภัยและเชื่อถือได้ และเพื่อให้มีมาตรการป้องกัน รับมือ และลดความเสี่ยงจากภัยคุกคามทางไซเบอร์ ตลอดจนมีมาตรฐานเป็นที่ยอมรับในระดับสากล และให้การดำเนินการของหน่วยงานภายใน เป็นไปในทิศทางเดียวกัน สอดคล้องกับกฎหมายและระเบียบปฏิบัติที่เกี่ยวข้อง

ปัจจุบัน พทอ. มีโครงสร้างการควบคุมสำหรับจัดการด้านความปลอดภัยโดยมีการควบคุมความปลอดภัยทางเครือข่าย (Network Security) ผ่านระบบป้องกันการบุกรุกเครือข่ายคอมพิวเตอร์ (Firewall) และมีการเก็บบันทึกข้อมูลการสัญจรของเครือข่ายคอมพิวเตอร์ (Log file) ตามพระราชบัญญัติว่าด้วยการกระทำความผิดเกี่ยวกับคอมพิวเตอร์ พ.ศ. ๒๕๖๐ และประกาศกระทรวงเทคโนโลยีสารสนเทศและการสื่อสารเรื่องหลักเกณฑ์การเก็บรักษาข้อมูลจราจร ทางคอมพิวเตอร์ของผู้ให้บริการ

### ๑.๔. ด้านการเชื่อมโยงแลกเปลี่ยนข้อมูล

การเชื่อมโยงแลกเปลี่ยนข้อมูลภายในและภายนอกของ พทอ. พบว่ามีรูปแบบการเชื่อมโยงข้อมูลภายในและภายนอก ในรูปแบบดิจิทัลผ่านช่องทางต่าง ๆ เช่น API Service ,Web Service เป็นต้น แต่ยังคงพบการเชื่อมโยงในลักษณะ Excel หรือ Text File ซึ่งต้องมีการพัฒนาและปรับปรุงให้มีประสิทธิภาพเพิ่มขึ้น รวมทั้ง การวางแผนจัดทำคลังข้อมูลกลางและระบบบริหารจัดการการเชื่อมโยงข้อมูลเพื่อรองรับการเชื่อมโยงข้อมูลจำนวนมากอนาคต ซึ่งมีรายละเอียดดังนี้

เชื่อมโยงกับหน่วยงาน	URL	รายละเอียด
สำนักงานพัฒนาการวิจัยการเกษตร (องค์การมหาชน)	<a href="https://tarr.arda.or.th/">https://tarr.arda.or.th/</a>	เชื่อมโยงข้อมูลองค์ความรู้ด้านการเกษตรของ พทอ. เผยแพร่ผ่านเว็บไซต์คลังข้อมูลการวิจัยการเกษตรไทย
สำนักงานสถิติแห่งชาติ	<a href="https://wisdomking.gdcatalog.go.th/">https://wisdomking.gdcatalog.go.th/</a>	มีการประกาศบัญชีรายชื่อข้อมูลกลางและคำอธิบายชุดข้อมูลดิจิทัลกลาง ผ่านระบบบัญชีข้อมูลภาครัฐ GD Catalog โดยมีการจัดทำบัญชีรายชื่อข้อมูล (Data Catalog) คำอธิบายข้อมูล (Metadata)

เชื่อมโยงกับหน่วยงาน	URL	รายละเอียด
สำนักงานพัฒนารัฐบาลดิจิทัล (องค์การมหาชน) (สปร.)	<a href="https://data.go.th/">https://data.go.th/</a>	มีการประกาศบัญชีรายชื่อข้อมูลกลาง และคำอธิบายชุดข้อมูลดิจิทัลกลาง ผ่านเว็บไซต์ data.go.th โดยมีการจัดทำ บัญชีรายชื่อข้อมูล (Data Catalog) คำอธิบายข้อมูล (Metadata)
สำนักงานคณะกรรมการ ข้อมูลข่าวสารของราชการ	<a href="http://www.oic.go.th/INFOCENTER๑๗/๑๗๗๔">http://www.oic.go.th/INFOCENTER๑๗/๑๗๗๔</a>	ศูนย์ข้อมูลข่าวสารอิเล็กทรอนิกส์ของ ราชการ

### ๑.๕. ด้านระบบที่เป็นดิจิทัล ของ พกฉ.

สถานภาพปัจจุบันระบบที่เป็นดิจิทัล ของ พกฉ. มีการพัฒนาระบบนำระบบมาใช้งาน โดยมีรายละเอียดดังนี้

#### ๑.๕.๑ ด้านบริการภาครัฐ (Public Services)

พกฉ. มีระบบที่เป็นดิจิทัล สำหรับการบริการ แก่เจ้าหน้าที่ ประชาชน หรือผู้มาติดต่อที่ขอรับ  
บริการ และผู้สนใจสามารถติดตามข่าวสารของ พกฉ. ได้อย่างต่อเนื่อง ซึ่งเป็นระบบที่ดูแลโดยเจ้าหน้าที่ของ พกฉ.  
จำนวน ๑๒ ระบบ ซึ่งการดำเนินการดังกล่าว ส่งผลให้ผู้ใช้บริการได้รับบริการดิจิทัลจาก พกฉ. ได้ง่าย สะดวก  
รวดเร็ว ผู้ใช้บริการได้รับการตอบสนองต่อปัญหาและความต้องการได้และทันสถานการณ์ สร้างความพึงพอใจ  
ให้กับประชาชนผู้รับบริการ

ระบบงาน	คำอธิบายระบบ	ข้อมูลที่เกี่ยวข้อง
เว็บไซต์ พกฉ. (www.wisdomking.or.th)	ระบบบริหารจัดการเว็บไซต์ ใช้สำหรับเผยแพร่ ประชาสัมพันธ์ข้อมูลข่าวสารของ พกฉ. ซึ่งเป็น ช่องทางหลักในการประชาสัมพันธ์ กิจกรรม กิจการ ของ พกฉ. เพื่อเผยแพร่พระเกียรติคุณและพระ อัจฉริยภาพของพระมหากษัตริย์ไทย และพระบรม วงศานุวงศ์ ด้านการเกษตรเศรษฐกิจพอเพียง และ เผยแพร่องค์ความรู้เกษตรเศรษฐกิจพอเพียงและ นวัตกรรมการเกษตรเศรษฐกิจพอเพียง ให้กับ ประชาชน กลุ่มเป้าหมาย และเจ้าหน้าที่ภายในองค์กร	ข้อมูลองค์กร ข่าวประชาสัมพันธ์ ข้อมูลองค์ความรู้ด้านการเกษตร ข้อมูลกิจกรรม ข่าวจัดซื้อจัดจ้าง กฎหมาย ข้อมูลสินค้า และบริการ ของ พกฉ. ข้อมูลผู้ใช้งานระบบ
แอปพลิเคชัน Wisdomking Mobile	ระบบบริหารจัดการ Mobile Application ใช้สำหรับ เผยแพร่ พระเกียรติคุณ และพระอัจฉริยภาพ ของพระมหากษัตริย์ไทย และพระบรมวงศานุวงศ์ ด้าน การเกษตรเศรษฐกิจพอเพียง และเผยแพร่ องค์ความรู้เกษตรเศรษฐกิจพอเพียงและนวัตกรรม การเกษตรเศรษฐกิจพอเพียง ให้กับประชาชน กลุ่มเป้าหมาย และเจ้าหน้าที่ภายในองค์กร รองรับ ระบบปฏิบัติการ Android และ iOS	ข้อมูลองค์กร ข่าวประชาสัมพันธ์ ข้อมูลองค์ความรู้ด้านการเกษตร ข้อมูลกิจกรรม ข้อมูลสินค้า และ บริการของ พกฉ. ข้อมูลผู้ใช้งาน ระบบ

ระบบงาน	คำอธิบายระบบ	ข้อมูลที่เกี่ยวข้อง
Facebook Page พกฉ. (Wisdomkingmuseum)	ระบบเผยแพร่ประชาสัมพันธ์ข้อมูลข่าวสารของ พกฉ.	ข่าวประชาสัมพันธ์ ข้อมูลองค์ความรู้ ด้านการเกษตร ข้อมูลกิจกรรม บริการ ของ พกฉ.
Line Official Account พกฉ. (@wisdomkingmuseum)	ระบบเผยแพร่ประชาสัมพันธ์ข้อมูลข่าวสารของ พกฉ.	ข่าวประชาสัมพันธ์ ข้อมูลองค์ความรู้ ด้านการเกษตร ข้อมูลกิจกรรม บริการ ของ พกฉ.
Instagram พกฉ. (wisdomkingmuseum)	ระบบเผยแพร่ประชาสัมพันธ์ข้อมูลข่าวสารของ พกฉ.	ข่าวประชาสัมพันธ์ ข้อมูลองค์ความรู้ ด้านการเกษตร ข้อมูลกิจกรรม บริการ ของ พกฉ.
Youtube Channel พกฉ. (@wisdomkingmuseum)	ระบบเผยแพร่ข้อมูลองค์ความรู้ด้านการเกษตร ของ พกฉ.	ข้อมูลองค์ความรู้ด้านการเกษตร ข่าว ประชาสัมพันธ์ ของ พกฉ.
Twitter พกฉ. (wisdomkingfan)	ระบบเผยแพร่ประชาสัมพันธ์ข้อมูลข่าวสารของ พกฉ.	ข่าวประชาสัมพันธ์ ข้อมูลองค์ความรู้ ด้านการเกษตร ข้อมูลกิจกรรม บริการ ของ พกฉ.
Tiktok พกฉ. (wisdomkingmuseum)	ระบบเผยแพร่ประชาสัมพันธ์ข้อมูลข่าวสารของ พกฉ.	ข่าวประชาสัมพันธ์ ข้อมูลองค์ความรู้ ด้านการเกษตร ข้อมูลกิจกรรม บริการ ของ พกฉ.
พิพิธภัณฑ์เสมือนจริง (Virtual museum)	ระบบการจัดนิทรรศการของพิพิธภัณฑ์ในรูปแบบเสมือนจริง ให้สามารถดึงดูดความสนใจให้มีผู้เข้าชม และเรียนรู้มากขึ้น	ข้อมูลนิทรรศการ ข้อมูลองค์ความรู้ ด้านการเกษตร
E-library พกฉ. (elibrary.wisdomking.or.th)	ระบบห้องสมุดดิจิทัล เพิ่มศักยภาพการเรียนรู้ให้กับประชาชน บุคลากร นอกจากนี้ยังมีอีบุ๊กให้เลือกหลากหลายจากสำนักพิมพ์ชั้นนำ สามารถเข้าถึงห้องสมุดได้ง่าย อ่านได้ทุกที่ทุกเวลา	ข้อมูลองค์ความรู้ด้านการเกษตร ข้อมูลหนังสือ ข่าวประชาสัมพันธ์ ข้อมูลผู้ใช้งานระบบ
ระบบตอบข้อมูลแบบอัตโนมัติ (Chatbot)	ระบบ Social media Management (Chatbot) เพื่อดูแลการสนทนาของผู้ใช้ แบบ Real-Time	ข้อมูลผู้ใช้งานระบบ ข่าวประชาสัมพันธ์ ข้อมูลกิจกรรม บริการของ พกฉ.
WorkD Mail พกฉ. (Saraban@wisdomking.or.th)	ระบบจดหมายอิเล็กทรอนิกส์กลางเพื่อการสื่อสารของหน่วยงานภาครัฐ	ข้อมูลจดหมายอิเล็กทรอนิกส์ ข้อมูลผู้ใช้งานระบบ



## ๑.๕.๒ ด้านระบบงานสนับสนุน (Back Office)

ระบบงานสนับสนุนการบริหารจัดการและสนับสนุนภารกิจของ พกฉ. เพื่อลดเอกสาร ลดขั้นตอน การรับ-ส่งเอกสาร การจัดเก็บ การสืบค้น ตลอดจนป้องกันการสูญหายหรือเสื่อมสภาพของเอกสาร ปัจจุบัน พกฉ. มีการพัฒนาหรือจัดหาระบบดิจิทัลประกอบการบริหารจัดการ จำนวนประมาณ ๑๒ ระบบ

ระบบงาน	คำอธิบายระบบ						
ระบบบริหารจัดการสำนักงานอัตโนมัติ (Smart Back Office)	ประกอบด้วย ระบบบริหารจัดการข้อมูลผู้ใช้งานส่วนกลาง (Active Directory) ระบบงานสารบรรณอิเล็กทรอนิกส์ (e-Saraban) ระบบให้บริการรับส่ง - หนังสือ ระบบตู้จัดเก็บเอกสารอิเล็กทรอนิกส์ระบบการค้นหาและติดตามขั้นตอนการทำงาน ระบบหนังสือเวียน และระบบจองห้องประชุมอิเล็กทรอนิกส์ เพื่อลดการใช้กระดาษ ลดขั้นตอนการรับ-ส่งเอกสาร ตลอดจนป้องกันการสูญหายหรือเสื่อมสภาพของเอกสาร สามารถจำกัดสิทธิ์ในการเข้าถึงเอกสาร รองรับการใช้งานของผู้ใช้งานได้พร้อมๆ กัน						
ระบบจัดเก็บข้อมูลส่วนกลาง พกฉ.	ระบบจัดเก็บข้อมูลดิจิทัล โดยผ่านทาง Network หรือ Internet เป็นวิธีที่ใช้การเพิ่ม อุปกรณ์เก็บข้อมูลให้กับเน็ตเวิร์กสำหรับเก็บข้อมูลเป็นส่วนกลางทำงานร่วมกันภายใน กลุ่ม สำนัก และองค์กร ซึ่งมีรายละเอียดดังนี้ <table border="1" data-bbox="737 835 1289 982"> <thead> <tr> <th>ระบบจัดเก็บข้อมูลส่วนกลาง</th> <th>ขนาดพื้นที่</th> </tr> </thead> <tbody> <tr> <td>ส่วนที่ ๑ (.๙)</td> <td>๓๒ TB</td> </tr> <tr> <td>ส่วนที่ ๒ (.๗)</td> <td>๖๙ TB</td> </tr> </tbody> </table>	ระบบจัดเก็บข้อมูลส่วนกลาง	ขนาดพื้นที่	ส่วนที่ ๑ (.๙)	๓๒ TB	ส่วนที่ ๒ (.๗)	๖๙ TB
ระบบจัดเก็บข้อมูลส่วนกลาง	ขนาดพื้นที่						
ส่วนที่ ๑ (.๙)	๓๒ TB						
ส่วนที่ ๒ (.๗)	๖๙ TB						
ระบบสำรองข้อมูลและอุปกรณ์สำรองข้อมูล (Backup / Recovery System)	เป็นระบบที่ใช้สำรองข้อมูลจากเครื่องคอมพิวเตอร์แม่ข่าย ของ พกฉ. ที่ใช้งานอยู่ในปัจจุบัน ให้สามารถใช้งานได้อย่างมีประสิทธิภาพ ประกอบด้วยระบบงานทั้งหมด ๗ ระบบ ดังนี้ <ol style="list-style-type: none"> <li>(๑) ระบบ ระบบ Active Directory ๑</li> <li>(๒) ระบบ ระบบ Active Directory ๒</li> <li>(๓) ระบบสารบรรณอิเล็กทรอนิกส์</li> <li>(๔) ระบบตู้จัดเก็บเอกสารอิเล็กทรอนิกส์</li> <li>(๕) ระบบจองห้องประชุมอิเล็กทรอนิกส์</li> <li>(๖) ระบบหนังสือเวียนอิเล็กทรอนิกส์</li> <li>(๗) อุปกรณ์จัดเก็บข้อมูลภายนอก (NAS Storage)</li> </ol>						
ระบบงานบัญชีและงบประมาณ พกฉ.	ระบบการบริหารงานการเงินและงบประมาณแบบอิเล็กทรอนิกส์ เป็นการดำเนินงาน ปรับปรุงระบบการจัดการด้านการเงินการบัญชีของสำนักงาน โดยนำเทคโนโลยีดิจิทัล มาประยุกต์ใช้ เริ่มใช้งานตั้งแต่ปี พ.ศ. ๒๕๕๔						
ระบบงานร้านค้า	ระบบที่จัดการขั้นตอนรายละเอียดเกี่ยวกับร้านค้า เริ่มใช้งานตั้งแต่ปี พ.ศ. ๒๕๕๗						
ระบบงาน SabuySoft (โปรแกรมขายหน้าร้าน)	ระบบสินค้าที่มีบาร์โค้ด และสินค้าที่มี หมายเลขซีเรียล ใช้ในการจัดการร้านจำหน่าย ของที่ระลึก ร้านกิน อยู่ ดี ที่ มาตุ พาวีเลียน เริ่มใช้งานตั้งแต่ปี พ.ศ. ๒๕๕๘						
ระบบงาน Foodstory (โปรแกรมขายหน้าร้าน)	ระบบขายสินค้าหน้าร้าน ที่ลดขั้นตอนการทำงานซ้ำซ้อน ด้วยพีเจอร์ที่ทำให้สามารถ รับออเดอร์ เช็ครายการอาหาร บันทึกการขาย เพื่อให้การบริการเป็นไปอย่างรวดเร็ว เริ่มใช้งานตั้งแต่ปี พ.ศ. ๒๕๕๘						

ระบบงาน	คำอธิบายระบบ
ระบบการบริหารจัดการฐานข้อมูลผู้เข้าชมพิพิธภัณฑ์	ระบบฐานข้อมูลผู้เข้าชมและผู้ให้บริการพิพิธภัณฑ์ ที่เป็นประโยชน์ทั้งในด้านการจัดการ การพัฒนา แหล่งข้อมูลที่เกี่ยวข้องกับการวางแผนการดำเนินงานของสำนักงาน เริ่มใช้งานตั้งแต่ปี พ.ศ. ๒๕๖๔
ระบบป้องกันการบุกรุกเครือข่ายคอมพิวเตอร์ (Firewall)	ระบบที่ป้องกันภัยคุกคามจากผู้ประสงค์ร้ายต่อองค์กรรวมไปถึงข้อมูลในเครื่องคอมพิวเตอร์ส่วนบุคคลจากผู้ที่ต้องการคุกคามผู้ใช้คอมพิวเตอร์บนโลกอินเทอร์เน็ตหรือจากระบบรักษาความปลอดภัยในเครื่องคอมพิวเตอร์ เริ่มใช้งานตั้งแต่ปี พ.ศ. ๒๕๖๓
ระบบจัดเก็บข้อมูลจราจรคอมพิวเตอร์ (Log file)	จัดเก็บข้อมูลจราจรคอมพิวเตอร์ ที่เกี่ยวข้องกับการติดต่อสื่อสารของระบบคอมพิวเตอร์ แสดงถึงแหล่งกำเนิด ต้นทาง ปลายทาง เส้นทาง เวลา วันที่ ปริมาณ ระยะเวลาชนิดของบริการ หรืออื่นๆ เริ่มใช้งานตั้งแต่ปี พ.ศ. ๒๕๖๓
ระบบสารสนเทศทรัพยากรบุคคล (Dpis) (wisdomking.dpis.go.th)	เพื่ออำนวยความสะดวกต่อการบริหารจัดการข้อมูลส่วนบุคคลของเจ้าหน้าที่ พกฉ. โดยมีกรขอใช้งานจากสำนักงานคณะกรรมการข้าราชการพลเรือน (กพ.)
ระบบบริหารบันทึกกิจกรรมการประมวลผลข้อมูลส่วนบุคคล (https://gppc-app.onde.go.th/signin)	แพลตฟอร์มภาครัฐเพื่อรองรับการปฏิบัติตามกฎหมายคุ้มครองข้อมูลส่วนบุคคล โดยใช้ระบบของสำนักงานคณะกรรมการดิจิทัลเพื่อเศรษฐกิจและสังคมแห่งชาติ

### ๑.๖. การเปลี่ยนผ่านสู่ดิจิทัล

กระบวนการทำงานในปัจจุบันของ พกฉ. ที่เปลี่ยนผ่านสู่ดิจิทัล เพื่อเพิ่มประสิทธิภาพการทำงาน และลดต้นทุน ลดขั้นตอนการดำเนินงาน ซึ่งมีรายละเอียดดังนี้

สำนัก	การเปลี่ยนผ่านสู่ดิจิทัล
<b>สำนักอำนวยการ</b>	
งานบัญชีและงบประมาณ	- ระบบงานบัญชีและงบประมาณ พกฉ.
งานสารบรรณ	- ระบบสารบรรณอิเล็กทรอนิกส์ (e-Saraban) - ระบบ WorkD Mail พกฉ. (saraban@wisdomking.or.th)
งานบริหารทรัพยากรมนุษย์	- ระบบสารสนเทศทรัพยากรบุคคล (Dpis) (wisdomking.dpis.go.th)
<b>สำนักสารสนเทศและการสื่อสาร</b>	
งานจัดการเรียนรู้โครงการส่งเสริมการเรียนรู้เกษตรเศรษฐกิจพอเพียงและงานประชาสัมพันธ์	- ระบบ Facebook Page พกฉ. (facebook.com/wisdomkingmuseum)
	- ระบบ Line OA พกฉ. (@wisdomkingmuseum)
	- ระบบจัดเก็บข้อมูลส่วนกลาง พกฉ.
	- ระบบการบริหารจัดการเว็บไซต์ (www.wisdomking.or.th) - ระบบการบริหารจัดการแอปพลิเคชัน Wisdomking Mobile

สำนัก	การเปลี่ยนผ่านสู่ดิจิทัล
งานรักษาความปลอดภัยทางไซเบอร์	<ul style="list-style-type: none"> <li>- ระบบบริหารบันทึกกิจกรรมการประมวลผลข้อมูลส่วนบุคคล</li> <li>- ระบบป้องกันการบุกรุกเครือข่ายคอมพิวเตอร์ (Firewall)</li> <li>- ระบบจัดเก็บข้อมูลจราจรคอมพิวเตอร์ (Log file)</li> <li>- ระบบสำรองข้อมูลและอุปกรณ์สำรองข้อมูล (Backup / Recovery System)</li> <li>- ระบบจัดเก็บข้อมูลส่วนกลาง พกฉ.</li> </ul>
<b>สำนักพัฒนากิจการ</b>	
งานบริการจองเข้าชม	บริการจองเข้าชมพิพิธภัณฑ์ สำหรับหมู่คณะ รูปแบบออนไลน์
งานบริการร้านค้า	ระบบงาน SabuySoft (โปรแกรมขายหน้าร้าน) ระบบงาน Foodstory (โปรแกรมขายหน้าร้าน)
งานเก็บข้อมูลฐานลูกค้า	ระบบการบริหารจัดการฐานข้อมูลผู้เข้าชมพิพิธภัณฑ์
<b>สำนักพัฒนาพิพิธภัณฑ์และองค์ความรู้</b>	
งานจัดแสดงเพื่อเผยแพร่พระเกียรติคุณและพระอัจฉริยภาพของพระมหากษัตริย์ไทยและพระบรมวงศานุวงศ์ด้านการเกษตร	<p>การจัดทำพิพิธภัณฑ์เสมือนจริง (Virtual museum) จำนวน ๑๗ ชิ้นงาน</p> <ol style="list-style-type: none"> <li>๑. พระราชพิธีในวิถีเกษตร</li> <li>๒. ภูมิพลังแผ่นดิน</li> <li>๓. กษัตริย์ เกษตร</li> <li>๔. ตามรอยพ่อ อยู่อย่างพอเพียง</li> <li>๕. นวัตกรรมของพ่อ</li> <li>๖. หลักการทรงงาน-บ้านของเรามีพ่อ</li> <li>๗. หัวใจใฝ่เกษตร</li> <li>๘. วิถีเกษตรของพ่อ</li> <li>๙. วิถีเกษตรลุ่มน้ำ-ตลาดเงินทวี</li> <li>๑๐. สถาบันเกษตรไทย</li> <li>๑๑. นิทรรศการศิลปะ ในหลวงของปวงชน</li> <li>๑๒. พิพิธภัณฑ์ดินดล</li> <li>๑๓. พิพิธภัณฑ์มหัศจรรย์พันธุกรรม</li> <li>๑๔. พิพิธภัณฑ์ป่าดงพงไพร</li> <li>๑๕. จากเส้นด้าย สู่สายผ้า</li> <li>๑๖. จักสีบ จักสาน</li> <li>๑๗. นิทรรศการพิเศษ ภูมิพล ดลดิน</li> </ol>
E-library พกฉ.	ระบบห้องสมุดดิจิทัล (elibrary.wisdomking.or.th)

สำนัก	การเปลี่ยนผ่านสู่ดิจิทัล
<b>สำนักนวัตกรรมการเกษตรเศรษฐกิจพอเพียง</b>	
งานจัดกระบวนการเรียนรู้ให้กับเครือข่าย พกผ.	ถ่ายทอดสด ผ่านทาง YouTube ถ่ายทอดสด ผ่านโปรแกรม VDO CONFERENCE ด้วยโปรแกรม Zoom meeting
งานจัดแสดงฐานการเรียนรู้กลางแจ้ง	ระบบ Internet of Things (IoT) ฐานการเรียนรู้ฐานนวัตกรรมเกษตรเศรษฐกิจพอเพียง

### ๑.๗. การพัฒนาศักยภาพบุคลากร

ในการขับเคลื่อนภาครัฐไปสู่การเป็นรัฐบาลดิจิทัลให้บรรลุความสำเร็จนั้น สิ่งหนึ่งที่เป็นปัจจัยสำคัญคือ ความรู้และความเชี่ยวชาญด้านเทคโนโลยีของบุคลากรภาครัฐ ที่ต้องรู้เท่าทันการเปลี่ยนแปลงของเทคโนโลยี และสามารถใช้ประโยชน์จากเทคโนโลยีได้อย่างเหมาะสม ถูกต้อง และปลอดภัย รวมทั้งสามารถเรียนรู้เพื่อพัฒนาตนเองและผู้อื่นอย่างต่อเนื่องด้วยเทคโนโลยีดิจิทัล ซึ่งจากการสำรวจข้อมูลด้านการพัฒนาศักยภาพด้านเทคโนโลยีสารสนเทศของ พกผ. พบว่า ในปีงบประมาณ ๒๕๖๖ มีบุคลากรเข้ารับการฝึกอบรม ดังนี้

ลำดับที่	รายการ	จำนวน (คน)	ร้อยละ
๑	ได้รับการฝึกอบรม	๘๖	๑๐๐.๐๐
๒	ไม่ได้รับการฝึกอบรม	๐	๐.๐๐
๓	ไม่ระบุ	๐	๐.๐๐
รวม		๘๖	๑๐๐.๐๐

โดยหลักสูตรด้านเทคโนโลยีสารสนเทศที่บุคลากรเข้ารับการฝึกอบรม ได้แก่

- ๑) เทคนิคการนำเสนองานด้านความมั่นคงอย่างมืออาชีพ
- ๒) การใช้โปรแกรม Adobe Illustrator
- ๓) เสริมสร้างความรู้ความเข้าใจและสร้างความตระหนักเกี่ยวกับการรักษาความมั่นคงปลอดภัยไซเบอร์ รุ่นที่ ๑
- ๔) โปรแกรมคอมพิวเตอร์สำเร็จรูป | Computer Program
- ๕) การจัดทำตัวชี้วัดการพัฒนาระบบบัญชีข้อมูลให้เป็นดิจิทัล (Digitized Data)
- ๖) Projection Mapping สร้างสรรค์สื่อโดยใช้โปรเจคเตอร์
- ๗) ความตระหนักด้านการรักษาความมั่นคงปลอดภัยสารสนเทศ
- ๘) การใช้เทคโนโลยีสารสนเทศและการสื่อสารเพื่อเสริมสร้างประสิทธิภาพการปฏิบัติงานตาม พ.ร.บ.

ข้อมูลข่าวสารของราชการ

- ๙) การจัดการประชุมออนไลน์และถ่ายทอดสด (Online Meeting and Video Streaming Workshop)
- ๑๐) เพิ่มพูนความรู้การพัฒนาเว็บไซต์ที่ทุกคนเข้าถึงได้ (Web Accessibility) รุ่นที่ ๖
- ๑๑) ระบบสารบรรณอิเล็กทรอนิกส์
- ๑๒) เทคโนโลยีกับการเรียนรู้ของเกษตรกรดิจิทัล
- ๑๓) การใช้งานระบบสารสนเทศทรัพยากรบุคคลระดับกรม (DPIS)
- ๑๔) การปรับแต่งหน้าเว็บไซต์ระบบบัญชีข้อมูลหน่วยงาน
- ๑๕) การจัดทำทะเบียนข้อมูลส่วนบุคคล และการวิเคราะห์ข้อมูลที่เกี่ยวข้องกับข้อมูลส่วนบุคคล

สำหรับทักษะความเข้าใจและใช้เทคโนโลยีดิจิทัลของเจ้าหน้าที่ทั้งหมดของ พกฉ. ในภาพรวม พบว่า ปัจจุบันมีความหลากหลาย ทั้งช่วงอายุ และระดับความรู้ด้านเทคโนโลยีดิจิทัล (Digital Literacy) ทำให้ยากต่อการพัฒนาบุคลากรให้เหมาะสม แต่เจ้าหน้าที่ของ พกฉ. มีทักษะความเข้าใจและใช้เทคโนโลยีดิจิทัลได้เพียงพอต่อการใช้งานระดับปฏิบัติการ ได้แก่ การใช้คอมพิวเตอร์ การใช้อินเทอร์เน็ต การใช้โปรแกรมประมวลคำ (Word) การใช้โปรแกรมตารางคำนวณ (Excel) การใช้โปรแกรมนำเสนอ (PowerPoint) และการทำงานร่วมกันแบบออนไลน์ และค่อนข้างมีความเชี่ยวชาญในการใช้ Social Media โดยเจ้าหน้าที่บางคนมีความเชี่ยวชาญด้านเทคโนโลยีดิจิทัล

นอกเหนือจากนั้น ในภาพรวมของ พกฉ. พบว่าบุคลากรมีความตระหนักรู้ และความพร้อมในการใช้เทคโนโลยีดิจิทัลเพื่อการปฏิบัติงาน มีทักษะการใช้เทคโนโลยีอย่างปลอดภัย รวมทั้งผู้บริหารให้ความสำคัญต่อการพัฒนาศักยภาพบุคลากรด้านเทคโนโลยีสารสนเทศ

# ภาพรวมแผนการพัฒนาดิจิทัลของสำนักงานพิพิธภัณฑ์เกษตรเฉลิมพระเกียรติ พระบาทสมเด็จพระเจ้าอยู่หัว (องค์การมหาชน)

การพัฒนาดิจิทัลในภาพรวมของ พกฉ. ประกอบด้วย วิสัยทัศน์ พันธกิจ เป้าประสงค์ และเป้าหมาย ดังนี้

## วิสัยทัศน์

“เทคโนโลยีดิจิทัลที่มีประสิทธิภาพ เป็นปัจจัยสำคัญ  
ในการขับเคลื่อนเชื่อมโยงสู่ความสำเร็จในทศวรรษใหม่”

## พันธกิจ

ให้บริการ สนับสนุน ถ่ายทอดและประยุกต์ใช้ระบบดิจิทัล เพื่อสนับสนุนงานของสำนักงานพิพิธภัณฑ์เกษตรเฉลิมพระเกียรติพระบาทสมเด็จพระเจ้าอยู่หัว (องค์การมหาชน) ๔ ด้าน ดังนี้

๑. พัฒนาบุคลากรทุกระดับ และเครือข่ายภาคีความร่วมมือ ของ พกฉ. ให้มีความสามารถและศักยภาพในการปฏิบัติงานโดยใช้ระบบเทคโนโลยีดิจิทัล
๒. พัฒนาระบบเทคโนโลยีดิจิทัลเพื่อสนับสนุนการนำไปใช้ประโยชน์ การบริหารงาน ภารกิจหลัก การจัดการกระบวนการเรียนรู้ และการให้บริการได้อย่างมีประสิทธิภาพ
๓. พัฒนาแพลตฟอร์มกลางสำหรับการจัดเก็บ วิเคราะห์ และเผยแพร่เนื้อหาองค์ความรู้ ให้เป็นมาตรฐาน ถูกต้อง ครบถ้วน และทันสมัย
๔. พัฒนาบุคลากรทุกระดับ และเครือข่ายภาคีความร่วมมือ ของ พกฉ. ให้มีความสามารถและศักยภาพในการปฏิบัติงานโดยใช้ระบบเทคโนโลยีดิจิทัลให้เกิดประสิทธิผล

## เป้าประสงค์

๑. พกฉ. สามารถใช้ทรัพยากรเทคโนโลยีดิจิทัลเป็นเครื่องมือหลักมาสนับสนุนการดำเนินงานตามภารกิจ พันธกิจ และนโยบายของ พกฉ.
๒. ประชาชน สามารถเรียนรู้และเข้าถึงข้อมูลข่าวสาร บริการของ พกฉ. ผ่านสื่อดิจิทัล ที่นำไปสู่ลดความเหลื่อมล้ำของการเข้าถึงข้อมูล
๓. บุคลากรของ พกฉ. เครือข่ายพิพิธภัณฑ์ ภาคีความร่วมมือและผู้เกี่ยวข้อง มีความรู้ ความเข้าใจ มีทักษะ และมีความสามารถในการประยุกต์ใช้ประโยชน์จากเทคโนโลยีดิจิทัล
๔. เพิ่มประสิทธิภาพการทำงาน การให้บริการของพกฉ. และมีแพลตฟอร์มดิจิทัลที่สามารถทำงานร่วมกันได้กับภาครัฐและภาคเอกชนได้

## เป้าหมาย/ตัวชี้วัด

๑. พกฉ.มีระบบโครงสร้างพื้นฐานและระบบเทคโนโลยีดิจิทัลที่เหมาะสม มีประสิทธิภาพ และครอบคลุมความต้องการใช้งาน
๒. บุคลากรของ พกฉ. และเครือข่ายภาคีความร่วมมือ มีทักษะ ความรู้ ความเข้าใจด้านเทคโนโลยีดิจิทัล (Digital Literacy) ที่เหมาะสม และสามารถนำมาใช้ในการปฏิบัติงานได้
๓. พกฉ.มีระบบเทคโนโลยีดิจิทัลเพื่อพัฒนาการเสริมสร้าง และพัฒนาการเรียนรู้พระเกียรติคุณและพระอัจฉริยภาพพระมหากษัตริย์ไทยด้านการเกษตร
๔. พกฉ.มีการปฏิบัติงาน การบริหารจัดการ และการให้บริการด้วยเทคโนโลยีดิจิทัลอย่างมีประสิทธิภาพ สามารถสนับสนุนการพัฒนารัฐบาลดิจิทัล

**แผนปฏิบัติการดิจิทัลของสำนักงานพิพิธภัณฑ์เกษตรเฉลิมพระเกียรติ  
พระบาทสมเด็จพระเจ้าอยู่หัว (องค์การมหาชน)  
ประจำปีงบประมาณ พ.ศ.๒๕๖๗**

ในส่วนนี้กล่าวถึงยุทธศาสตร์ และโครงการด้านเทคโนโลยีดิจิทัลของ พกฉ. เพื่อเป็นนโยบายในการกำหนดทิศทางการพัฒนา การบริหารจัดการ และการประยุกต์ใช้เทคโนโลยีดิจิทัล ในปีงบประมาณ พ.ศ. ๒๕๖๗ ในแต่ละประเด็นยุทธศาสตร์ มีรายละเอียดกลยุทธ์พร้อมตัวชี้วัดในการดำเนินงาน ดังต่อไปนี้

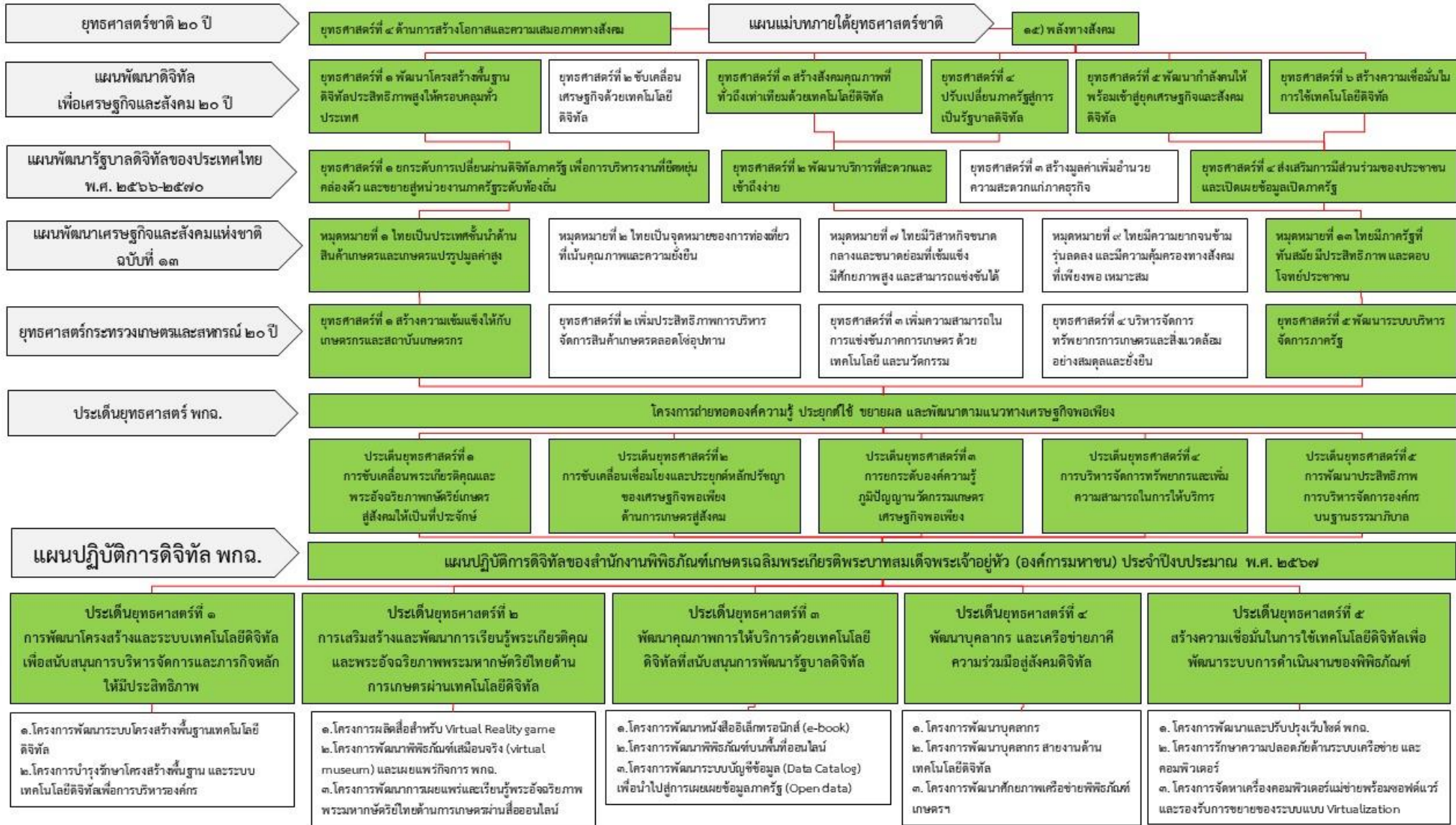
**ประเด็นยุทธศาสตร์ เป้าหมาย ตัวชี้วัด**

ประเด็นยุทธศาสตร์ และเป้าหมาย	ตัวชี้วัดและค่าเป้าหมาย
<p><b>ประเด็นยุทธศาสตร์ที่ ๑</b> การพัฒนาโครงสร้างและระบบเทคโนโลยีดิจิทัลเพื่อสนับสนุนการบริหารจัดการและภารกิจหลักให้มีประสิทธิภาพ</p> <p><u>เป้าหมาย</u></p> <p>๑. พัฒนาโครงสร้างและระบบเทคโนโลยีดิจิทัลให้บริการที่ได้มาตรฐาน</p> <p>๒. สร้างความมั่นคงในเสถียรภาพของระบบเทคโนโลยีดิจิทัลของสำนักงาน</p>	<p><b>ตัวชี้วัด</b></p> <p>๑. ความครอบคลุมของการพัฒนาโครงสร้างพื้นฐานเทคโนโลยีดิจิทัล เพื่อการให้บริการ</p> <p><b>ค่าเป้าหมาย</b></p> <p>- ครอบคลุมพื้นที่ให้บริการ ๑ พื้นที่บริการของพิพิธภัณฑ์การเกษตรฯ</p>
<p><b>ประเด็นยุทธศาสตร์ที่ ๒</b> การเสริมสร้างและพัฒนาการเรียนรู้พระเกียรติคุณและพระอัจฉริยภาพพระมหากษัตริย์ไทยด้านการเกษตรผ่านเทคโนโลยีดิจิทัล</p> <p><u>เป้าหมาย</u></p> <p>๑. พัฒนาการจัดการเรียนรู้ และการให้บริการที่สะดวก เข้าถึงง่ายด้วยเทคโนโลยีดิจิทัล</p> <p>๒. เพิ่มโอกาสในการเข้าถึงเรียนรู้ ข้อมูลข่าวสารและบริการ อย่างเท่าเทียม</p>	<p><b>ตัวชี้วัด</b></p> <p>๑. จำนวนเนื้อหาและบริการที่ถูกปรับให้อยู่ในรูปแบบดิจิทัล</p> <p>๒. จำนวนคนเข้าเรียนรู้ผ่านช่องทางออนไลน์ทุกช่องทาง</p> <p><b>ค่าเป้าหมาย</b></p> <p>๑) พัฒนาเนื้อหาพิพิธภัณฑ์เสมือนจริง และเผยแพร่กิจการ พกฉ. (virtual museum) จำนวน ๒ เรื่อง</p> <p>๒) จำนวนผู้เข้าชมพิพิธภัณฑ์เสมือนจริง ๑๕,๐๐๐ ราย/ปี</p> <p>๓) จำนวนเข้าเรียนรู้ผ่านช่องทางออนไลน์ทุกช่องทาง ปีละ ๑๕๐,๐๐๐ รายต่อปี</p> <p>(นับจากยอดผู้เข้าชมทางออนไลน์ทุกช่องทางที่ค่าการรับชม ๑ นาทีขึ้นไป)</p>



ประเด็นยุทธศาสตร์ และเป้าหมาย	ตัวชี้วัดและค่าเป้าหมาย
<p><b>ประเด็นยุทธศาสตร์ที่ ๓</b> พัฒนาคุณภาพการให้บริการด้วยเทคโนโลยีดิจิทัลที่สนับสนุนการพัฒนารัฐบาลดิจิทัล</p> <p><u>เป้าหมาย</u></p> <ol style="list-style-type: none"> <li>ประชาชนเข้าถึงการให้บริการได้สะดวกและเหมาะสม เพื่อส่งเสริมความโปร่งใสและการมีส่วนร่วมของประชาชน</li> <li>สร้างสื่อคลังความรู้เกษตรเศรษฐกิจพอเพียง ที่สามารถเข้าถึงได้สะดวกรวดเร็ว</li> <li>มีระบบอำนวยความสะดวกให้ผู้เข้ามาใช้บริการ</li> </ol>	<p><b>ตัวชี้วัด</b></p> <ol style="list-style-type: none"> <li>พ.กฉ. มีการเปิดเผยข้อมูลที่เป็นประโยชน์ (Open Data) และให้ประชาชน หรือผู้ใช้บริการมีส่วนร่วมในกระบวนการทำงานของรัฐ (Open Government)</li> </ol> <p><b>ค่าเป้าหมาย</b></p> <ul style="list-style-type: none"> <li>- ปีละ ๑ ชุด ข้อมูล</li> </ul> <ol style="list-style-type: none"> <li>ความพึงพอใจของผู้ใช้บริการด้านเทคโนโลยีดิจิทัลของ พ.กฉ.</li> </ol> <p><b>ค่าเป้าหมาย</b></p> <ul style="list-style-type: none"> <li>- ร้อยละ ๘๐</li> </ul> <p>(วัดจากผู้ใช้ที่เป็นบุคลากรของ พ.กฉ. และผู้เข้ามาใช้บริการในพื้นที่ของ พ.กฉ.)</p>
<p><b>ประเด็นยุทธศาสตร์ที่ ๔</b> พัฒนาบุคลากร และเครือข่าย ภาควิชาความร่วมมือสู่สังคมดิจิทัล</p> <p><u>เป้าหมาย</u></p> <ol style="list-style-type: none"> <li>บุคลากรของ พ.กฉ. เครือข่ายและภาควิชาความร่วมมือ มีความรู้ ความเข้าใจ และทักษะการใช้เทคโนโลยีดิจิทัล</li> <li>บุคลากรของ พ.กฉ. เครือข่ายและภาควิชาความร่วมมือมีการใช้เทคโนโลยีดิจิทัลให้เกิดประโยชน์และสร้างสรรค์</li> </ol>	<p><b>ตัวชี้วัด</b></p> <ol style="list-style-type: none"> <li>ร้อยละของบุคลากร มีทักษะ มีความเข้าใจ และสามารถใช้อุปกรณ์เทคโนโลยีดิจิทัลเพื่อการดำเนินงานที่เหมาะสม</li> </ol> <p><b>ค่าเป้าหมาย</b></p> <ul style="list-style-type: none"> <li>- ร้อยละ ๘๐</li> </ul> <ol style="list-style-type: none"> <li>ร้อยละของจำนวนสมาชิกเครือข่าย สามารถใช้เทคโนโลยีดิจิทัลเพื่อการดำเนินงาน</li> </ol> <p><b>ค่าเป้าหมาย</b></p> <ul style="list-style-type: none"> <li>- ร้อยละ ๗๐</li> </ul> <p>(วัดจากจำนวนเครือข่ายของ พ.กฉ. ตามตัวชี้วัดของ กพร.)</p>
<p><b>ประเด็นยุทธศาสตร์ที่ ๕</b> สร้างความเชื่อมั่นในการใช้เทคโนโลยีดิจิทัล เพื่อพัฒนาระบบการดำเนินงานของพิพิธภัณฑ</p> <p><u>เป้าหมาย</u></p> <ol style="list-style-type: none"> <li>เพื่อสร้างความมั่นคงปลอดภัยด้านการใช้เทคโนโลยีดิจิทัลให้เป็นไปตามข้อกำหนดของกฎหมายและมาตรฐานที่เกี่ยวข้อง</li> </ol> <p>มีมาตรฐานด้านข้อมูล และมาตรฐานเอกสารอิเล็กทรอนิกส์ ที่สามารถแลกเปลี่ยนและเชื่อมโยงข้อมูลภายในสำนักงาน ระหว่างหน่วยงานภาครัฐ และภาคเอกชน</p>	<p><b>ตัวชี้วัด</b></p> <ol style="list-style-type: none"> <li>พ.กฉ. มีระบบสำรองและกู้คืนข้อมูล</li> </ol> <p><b>ค่าเป้าหมาย</b></p> <p>จำนวน ๑ ระบบ</p> <ol style="list-style-type: none"> <li>ประสิทธิภาพในการกู้คืนระบบจากเหตุบกพร่อง (ระยะเวลา downtime)</li> </ol> <p><b>ค่าเป้าหมาย</b></p> <ul style="list-style-type: none"> <li>- ระยะเวลา downtime ไม่เกิน ๒๔ ชั่วโมง</li> </ul> <p>(วัดจากเวลาที่กู้คืนระบบ ที่ยอมรับได้ (RTO : Recovery Time Objective) ไม่เกิน ๘ ชั่วโมง และปริมาณข้อมูลสูญหายในเวลาที่ยอมรับได้ (RPO : Recovery Point Objective) ไม่เกิน ๒๔ ชั่วโมง)</p>

# ภาพความเชื่อมโยงนโยบายและแผนระดับชาติว่าด้วยการพัฒนาดิจิทัลเพื่อเศรษฐกิจและสังคม สู่แนวทางการขับเคลื่อนของ พกผ.



๒. สรุปงบประมาณโครงการ

ลำดับ	โครงการ/กิจกรรม	งบประมาณ	หมายเหตุ
<b>ประเด็นยุทธศาสตร์ที่ ๑ การพัฒนาโครงสร้างและระบบเทคโนโลยีดิจิทัลเพื่อสนับสนุนการบริหารจัดการและภารกิจหลักให้มีประสิทธิภาพ</b>			
๑	โครงการพัฒนาระบบโครงสร้างพื้นฐานเทคโนโลยีดิจิทัล	๒,๕๐๐,๐๐๐.๐๐	รอพิจารณาจบ
	๑.๑. โครงการพัฒนาระบบเครือข่ายไร้สาย สำหรับเส้นทาง สืบสาน รักษา ต่อยอด Wisdom King Farm	๒,๕๐๐,๐๐๐.๐๐	รอพิจารณาจบ
๒	โครงการบำรุงรักษาโครงสร้างพื้นฐาน และระบบเทคโนโลยีดิจิทัลเพื่อการบริหารองค์กร	๓,๕๒๔,๘๕๖.๐๐	
<b>ประเด็นยุทธศาสตร์ที่ ๒ การเสริมสร้างและพัฒนาการเรียนรู้พระเกียรติคุณและพระอัจฉริยภาพพระมหากษัตริย์ไทยด้านการเกษตรผ่านเทคโนโลยีดิจิทัล</b>			
๓	โครงการผลิตสื่อสำหรับ Virtual Reality game	๒,๐๐๐,๐๐๐.๐๐	รอพิจารณาจบ
๔	โครงการพัฒนาพิพิธภัณฑ์เสมือนจริง (virtual museum) และเผยแพร่กิจการ พกฉ.	๕๒,๐๐๐.๐๐	
๕	โครงการพัฒนาการเผยแพร่และเรียนรู้พระอัจฉริยภาพพระมหากษัตริย์ไทยด้านการเกษตรผ่านสื่อออนไลน์	๓๔๐,๐๐๐.๐๐	
<b>ประเด็นยุทธศาสตร์ที่ ๓ พัฒนาคุณภาพการให้บริการด้วยเทคโนโลยีดิจิทัลที่สนับสนุนการพัฒนารัฐบาลดิจิทัล</b>			
๖	โครงการพัฒนาหนังสืออิเล็กทรอนิกส์ (e-book)	๖๐,๐๐๐.๐๐	
๗	โครงการพัฒนาพิพิธภัณฑ์บนพื้นที่ออนไลน์	๕๐๐,๐๐๐.๐๐	
๘	โครงการพัฒนาระบบบัญชีข้อมูล (Data Catalog) เพื่อนำไปสู่การเผยแพร่ข้อมูลภาครัฐ (Open data)	-	
<b>ประเด็นยุทธศาสตร์ที่ ๔ พัฒนาบุคลากร และเครือข่าย ภาศึความร่วมมือสู่สังคมดิจิทัล</b>			
๙	โครงการพัฒนาบุคลากร หลักสูตร "ความเข้าใจและใช้เทคโนโลยีดิจิทัล : ทักษะที่จำเป็นสำหรับการปฏิบัติงานแบบออนไลน์ (Digital Literacy: Essential Skills for Working Online)"	๓๐,๐๐๐.๐๐	
๑๐	โครงการพัฒนาบุคลากร สายงานด้านเทคโนโลยีดิจิทัล หลักสูตร "หลักสูตรความมั่นคงปลอดภัยไซเบอร์"	๓๐,๐๐๐.๐๐	
๑๑	โครงการพัฒนาศักยภาพเครือข่ายพิพิธภัณฑ์เกษตรฯ หลักสูตร "การใช้เทคโนโลยีสารสนเทศกับการตลาด"	๑๔๐,๐๐๐.๐๐	
<b>ประเด็นยุทธศาสตร์ที่ ๕ สร้างความเชื่อมั่นในการใช้เทคโนโลยีดิจิทัล เพื่อพัฒนาระบบการดำเนินงานของพิพิธภัณฑ์</b>			
๑๒	โครงการพัฒนาและปรับปรุงเว็บไซต์ พกฉ.	๑,๖๐๐,๐๐๐.๐๐	รอพิจารณาจบ
๑๓	โครงการรักษาความปลอดภัยด้านระบบเครือข่าย และคอมพิวเตอร์	๕๐๐,๐๐๐.๐๐	
๑๔	โครงการจัดหาเครื่องคอมพิวเตอร์แม่ข่ายพร้อมซอฟต์แวร์และรองรับการขยายของระบบแบบ Virtualization	๒,๐๐๐,๐๐๐.๐๐	รอพิจารณาจบ
<b>งบประมาณรวม</b>		<b>๑๓,๒๗๖,๘๕๖.๐๐</b>	

แผนปฏิบัติการดิจิทัลของสำนักงานพิพิธภัณฑ์เกษตรเฉลิมพระเกียรติพระบาทสมเด็จพระเจ้าอยู่หัว (องค์การมหาชน) ประจำปีงบประมาณ พ.ศ. ๒๕๖๗

ยุทธศาสตร์/โครงการ/กิจกรรม	วัตถุประสงค์/เป้าหมาย	งบประมาณ	ระยะเวลาดำเนินการ (ไตรมาส)				ผลที่คาดว่าจะได้รับ	ตัวชี้วัดความสำเร็จ	ผู้รับผิดชอบ
			๑	๒	๓	๔			
<b>รวมทั้งสิ้น</b>		๑๓,๒๗๖,๘๕๖.๐๐							
<b>ประเด็นยุทธศาสตร์ที่ ๑ การพัฒนาโครงสร้างและระบบเทคโนโลยีดิจิทัลเพื่อสนับสนุนการบริหารจัดการและภารกิจหลักให้มีประสิทธิภาพ</b>		๖,๐๒๔,๘๕๖.๐๐							
	๑.พัฒนาโครงสร้างและระบบเทคโนโลยีดิจิทัล ให้บริการที่ได้มาตรฐาน ๒.สร้างความมั่นคงในเสถียรภาพของระบบเทคโนโลยีดิจิทัลของสำนักงาน						การพัฒนาโครงสร้างและระบบเทคโนโลยีดิจิทัล เพื่อสนับสนุนการบริหารจัดการและภารกิจหลักให้มีประสิทธิภาพ		
๑.โครงการพัฒนาระบบโครงสร้างพื้นฐานเทคโนโลยีดิจิทัล  - พัฒนาระบบเครือข่ายไร้สาย สำหรับเส้นทาง สืบสาน รักษา ต่อยอด Wisdom Farm King Farm	๑.เพื่อให้สามารถใช้งานระบบเครือข่ายคอมพิวเตอร์ ได้อย่างครอบคลุมและมีประสิทธิภาพ เพื่อรองรับการให้บริการระบบสารสนเทศของหน่วยงาน และประชาชนที่เข้ามาชมและเรียนรู้ในพื้นที่ของเส้นทาง สืบสาน รักษา ต่อยอด Wisdom Farm ผ่านช่องทางเครือข่ายภายใน เครือข่ายอินเทอร์เน็ต (Internet) บนอุปกรณ์เคลื่อนที่ (Mobile Devices) ๒. เพื่อรองรับภารกิจ กิจกรรมต่างๆ ที่ต้องใช้ระบบเครือข่ายไร้สาย ได้อย่างมีประสิทธิภาพสูงสุดครบถ้วนสมบูรณ์	๒,๕๐๐,๐๐๐.๐๐		←		→	๑.เพื่อใช้ในการปฏิบัติงาน การให้บริการให้เกิดประสิทธิภาพต่อการปฏิบัติงานขององค์กร ๒.เพื่อเพิ่มประสิทธิภาพของระบบเครือข่ายและความเสถียรภาพความมั่นคง และความปลอดภัย	ครอบคลุมของการพัฒนาโครงสร้างพื้นฐานเทคโนโลยีดิจิทัล เพื่อการให้บริการ ๑ พื้นที่	สทส.
๒.โครงการบำรุงรักษาโครงสร้างพื้นฐานและระบบเทคโนโลยีดิจิทัลเพื่อการบริหารองค์กร	๑. เพื่อให้การปฏิบัติงานของสำนักงานพิพิธภัณฑ์ฯ มีความพร้อมสามารถใช้ปฏิบัติงาน และการให้บริการได้อย่างต่อเนื่อง ๒. เพื่อให้มีเครื่องมือในการปฏิบัติงานเกี่ยวข้องกับ การติดต่อประสานงาน สื่อสาร และการประชุมทางอิเล็กทรอนิกส์	๓,๕๒๔,๘๕๖.๐๐	←			→	เพื่อใช้ในการสนับสนุนการบริหารจัดการ และภารกิจหลักให้มีประสิทธิภาพ รวมทั้งการบริการ	๑.พทจ. สามารถดำเนินการได้ตามมาตรา ๒๖ พรบ.ว่าด้วยการกระทำความผิดเกี่ยวกับคอมพิวเตอร์ (ฉบับที่ ๒) พ.ศ.๒๕๖๐ ๒.มีระบบเครือข่ายคอมพิวเตอร์มีความเร็ว (Speed) ไม่น้อยกว่าร้อยละ ๙๐ ของระบบที่ให้บริการ	สทส./สอน.

ยุทธศาสตร์/โครงการ/กิจกรรม	วัตถุประสงค์/เป้าหมาย	งบประมาณ	ระยะเวลาดำเนินการ (ไตรมาส)				ผลที่คาดว่าจะได้รับ	ตัวชี้วัดความสำเร็จ	ผู้รับผิดชอบ
			๑	๒	๓	๔			
ประเด็นยุทธศาสตร์ที่ ๒ การเสริมสร้างและพัฒนาศึกษาพระเกียรติคุณและพระอัจฉริยภาพพระมหากษัตริย์ไทยด้านการเกษตรผ่านเทคโนโลยีดิจิทัล		๒,๓๙๒,๐๐๐.๐๐							
	๑. พัฒนาการจัดการเรียนรู้ และการให้บริการที่สะดวก เข้าถึงง่ายด้วยเทคโนโลยีดิจิทัล ๒. เพิ่มโอกาสในการเข้าถึงเรียนรู้ ข้อมูลข่าวสาร และการบริการอย่างเท่าเทียม						การเสริมสร้างและพัฒนาศึกษาพระเกียรติคุณและพระอัจฉริยภาพพระมหากษัตริย์ไทยด้านการเกษตรผ่านเทคโนโลยีดิจิทัล		
๑. โครงการผลิตสื่อสำหรับ Virtual Reality game	๑. เพื่อเผยแพร่พระเกียรติคุณและพระอัจฉริยภาพพระมหากษัตริย์ไทยด้านการเกษตรให้เป็นที่ประจักษ์แก่สังคม ๒. เพื่อเป็นสื่อการเรียนรู้หลักปรัชญาของเศรษฐกิจพอเพียงด้านการเกษตรในรูปแบบเสมือนจริง (Virtual Reality) ที่สร้างความสนุกสนานและเพลิดเพลิน ๓. เผยแพร่และประชาสัมพันธ์องค์ความรู้ในฐานะพิพิธภัณฑ์แห่งการเรียนรู้ในรูปแบบใหม่ที่ทันสมัย	๒,๐๐๐,๐๐๐.๐๐	←	→			๑. เสริมสร้างการเรียนรู้ และตระหนักในพระเกียรติคุณและพระอัจฉริยภาพพระมหากษัตริย์ไทยด้านการเกษตร ๒. พกฉ. มีสื่อการเรียนรู้ที่ทันสมัย ในรูปแบบเสมือนจริง สร้างความสนุกสนานเพลิดเพลิน ๓. เสริมภาพลักษณ์ขององค์กรในฐานะพิพิธภัณฑ์แห่งการเรียนรู้ที่มีความทันสมัยและตอบสนองกลุ่มเป้าหมายได้อย่างหลากหลาย และมีประสิทธิภาพ	จำนวนผู้เข้าชมพิพิธภัณฑ์ ๓๐๐,๐๐๐ ราย/ปี	สพร.
๒. โครงการพัฒนาพิพิธภัณฑ์เสมือนจริง (virtual museum) และเผยแพร่กิจการ พกฉ.	เพื่อให้สามารถบริหารจัดการระบบ Virtual museum สำหรับเผยแพร่กิจการ พกฉ. ผ่านช่องทางออนไลน์	๕๒,๐๐๐.๐๐	←	→			มีระบบบริหารจัดการระบบ Virtual museum สำหรับเผยแพร่กิจการ พกฉ. ผ่านช่องทางออนไลน์	๑. จัดทำพิพิธภัณฑ์เสมือนจริง จำนวน ๒ เรื่อง ๒. มีจำนวนผู้เข้าเรียนรู้ พิพิธภัณฑ์เสมือนจริง จำนวน ๑๕,๐๐๐ คน/ปี	สทส./สพร.
๓. โครงการพัฒนาการเผยแพร่และเรียนรู้พระอัจฉริยภาพพระมหากษัตริย์ไทยด้านการเกษตรผ่านสื่อออนไลน์	เพื่อเผยแพร่ ประชาสัมพันธ์ กิจกรรม และกิจการของ พกฉ. ตลอดจนการเรียนรู้ ผ่านช่องทางออนไลน์ได้อย่างต่อเนื่อง และมีประสิทธิภาพ	๓๔๐,๐๐๐.๐๐	←	→			มีแพลตฟอร์มออนไลน์ เพื่อเผยแพร่ ประชาสัมพันธ์กิจกรรม กิจการ และการเรียนรู้ด้านการเกษตรของ พกฉ.	จำนวนคนเข้าเรียนรู้ผ่านช่องทางออนไลน์ทุกช่องทาง ปีละ ๑๕๐,๐๐๐ ราย/ปี	สทส.

ยุทธศาสตร์/โครงการ/กิจกรรม	วัตถุประสงค์/เป้าหมาย	งบประมาณ	ระยะเวลาดำเนินการ (ไตรมาส)				ผลที่คาดว่าจะได้รับ	ตัวชี้วัดความสำเร็จ	ผู้รับผิดชอบ
			๑	๒	๓	๔			
ประเด็นยุทธศาสตร์ที่ ๓ พัฒนาคุณภาพการให้บริการด้วยเทคโนโลยีดิจิทัลที่สนับสนุนการพัฒนารัฐบาลดิจิทัล		๕๖๐,๐๐๐.๐๐							
	<p>๑.ประชาชนเข้าถึงการให้บริการได้สะดวกและเหมาะสม เพื่อส่งเสริมความโปร่งใสและการมีส่วนร่วมของประชาชน</p> <p>๒.สร้างสื่อคลังความรู้เกษตรเศรษฐกิจพอเพียง ที่สามารถเข้าถึงได้สะดวกรวดเร็ว</p> <p>๓.มีระบบอำนวยความสะดวกให้ผู้เข้ามาใช้บริการ</p>					พัฒนาคุณภาพการให้บริการด้วยเทคโนโลยีดิจิทัลที่สนับสนุนการพัฒนารัฐบาลดิจิทัล			
๑.โครงการพัฒนาหนังสืออิเล็กทรอนิกส์ (e-book)	<p>๑. เพื่อการเผยแพร่พระเกียรติคุณและพระอัจฉริยภาพของพระมหากษัตริย์ไทยด้านการเกษตร โครงการพระราชดำริ พระราชพิธี และพิธีกรรมต่าง ๆ ที่เกี่ยวข้องกับการเกษตร ภูมิปัญญาวัฒนธรรมเกษตรกรรมไทยและสาขาอื่น ๆ ที่เกี่ยวข้อง แก่สาธารณชนให้แพร่หลายมากยิ่งขึ้น</p> <p>๒. เพิ่มการพัฒนาภาพลักษณ์ของพกณ. ในฐานะเป็นแหล่งข้อมูลองค์ความรู้เกี่ยวกับพระเกียรติคุณและพระอัจฉริยภาพของพระมหากษัตริย์ไทยด้านการเกษตร ภูมิปัญญาและนวัตกรรมเกษตรกรรมไทย และสาขาอื่น ๆ ที่เกี่ยวข้อง</p>	๖๐,๐๐๐.๐๐		↔		มีหนังสือที่ปรับเปลี่ยนอยู่ในรูปแบบอิเล็กทรอนิกส์ (e-book) สำหรับบริการผู้เข้าชมผ่านช่องทางออนไลน์	ความพึงพอใจของผู้ใช้บริการด้านเทคโนโลยีดิจิทัลของ พกณ. ร้อยละ ๘๐	สพร.	
๒. โครงการพัฒนาพิพิธภัณฑ์บนพื้นที่ออนไลน์	<p>๑. เพื่อพัฒนาการเข้าถึงนิทรรศการและกิจกรรมต่าง ๆ ของ พกณ. บนพื้นที่ออนไลน์ ในยุคปัจจุบันได้สะดวกและรวดเร็วมากขึ้น</p> <p>๒. เพื่อเผยแพร่พระเกียรติคุณและพระอัจฉริยภาพ กษัตริย์เกษตร บนพื้นที่ออนไลน์รวมถึงบนพื้นที่ พกณ. ให้เป็นที่ประจักษ์ในวงกว้างมากขึ้น</p> <p>๓. เพื่อขับเคลื่อนกิจกรรม กิจกรรม ของ พกณ. บนพื้นที่ออนไลน์ ให้ตรงต่อกลุ่มเป้าหมาย เข้าถึงง่าย และสอดคล้องกับสถานการณ์ปัจจุบัน</p>	๕๐๐,๐๐๐.๐๐		↔		<p>๑. เป็นสื่อการเรียนรู้ที่สามารถตอบสนองความต้องการของผู้เข้าชมพิพิธภัณฑ์บนพื้นที่ออนไลน์</p> <p>๒. Wisdomking Mobile มีความน่าสนใจ นำใช้งาน สร้างการมีส่วนร่วมของผู้เข้าชมได้เพิ่มขึ้น</p> <p>๓. เผยแพร่ประชาสัมพันธ์ นิทรรศการ กิจกรรม กิจกรรม ของ พกณ.</p>	จำนวนคนเข้าเรียนรู้ผ่านช่องทางออนไลน์ทุกช่องทาง ปีละ ๑๒๐,๐๐๐ ราย/ปี	สทส. /สพร.	
๓.โครงการพัฒนาระบบบัญชีข้อมูล (Data Catalog) เพื่อนำไปสู่การเผยแพร่ข้อมูลภาครัฐ (Open data)	พกณ.มีการเปิดเผยข้อมูลที่เป็นประโยชน์ (Open Data) และให้ประชาชน หรือผู้ใช้บริการมีส่วนร่วมในกระบวนการทำงานของรัฐ (Open Government)	-		↔		พกณ.มีฐานข้อมูลที่เป็นประโยชน์ (Open Data) และให้ประชาชน หรือผู้ใช้บริการมีส่วนร่วม	พกณ.มีการเปิดเผยข้อมูลที่เป็นประโยชน์ (Open Data) และประชาชน หรือผู้ใช้บริการมีส่วนร่วมในกระบวนการทำงานของรัฐ (Open Government) จำนวน ๑ เรื่อง	ทุกสำนัก/กลุ่มงาน	

ยุทธศาสตร์/โครงการ/กิจกรรม	วัตถุประสงค์/เป้าหมาย	งบประมาณ	ระยะเวลาดำเนินการ (ไตรมาส)				ผลที่คาดว่าจะได้รับ	ตัวชี้วัดความสำเร็จ	ผู้รับผิดชอบ
			๑	๒	๓	๔			
ประเด็นยุทธศาสตร์ที่ ๔ พัฒนาบุคลากร และเครือข่าย ภาควิชาความร่วมมือสู่สังคมดิจิทัล		๒๐๐,๐๐๐.๐๐							
	๑.บุคลากรของ พกฉ. เครือข่ายและภาควิชาความร่วมมือ มีความรู้ ความเข้าใจ และทักษะการใช้เทคโนโลยีดิจิทัล ๒.บุคลากรของ พกฉ. เครือข่ายและภาควิชาความร่วมมือมีการใช้เทคโนโลยีดิจิทัลให้เกิดประโยชน์และสร้างสรรค์						บุคลากรของพกฉ. และเครือข่าย พกฉ.มีความรู้ ความเข้าใจในเทคโนโลยีดิจิทัล สามารถใช้ประโยชน์จากเครื่องมือที่มีประสิทธิภาพในการดำเนินงานให้บรรลุตามเป้าหมายของ พกฉ.		
๑. โครงการพัฒนาบุคลากร หลักสูตร "ความเข้าใจและใช้เทคโนโลยีดิจิทัล : ทักษะที่จำเป็นสำหรับการปฏิบัติงานแบบออนไลน์ (Digital Literacy: Essential Skills for Working Online)"	เพื่อให้บุคลากร พกฉ.สามารถใช้เทคโนโลยีดิจิทัลให้เกิดประโยชน์และเหมาะสม	๓๐,๐๐๐.๐๐		↔			เพื่อสร้างทักษะและความเข้าใจการใช้เทคโนโลยีดิจิทัลให้กับบุคลากรในการปฏิบัติงาน	ร้อยละ ๘๐ ของบุคลากร พกฉ. ที่เข้าร่วมการฝึกอบรมสามารถใช้เทคโนโลยีดิจิทัลให้เกิดประโยชน์และเหมาะสมในการปฏิบัติงาน	สอน.
๒. โครงการพัฒนาบุคลากร สายงานด้านเทคโนโลยีดิจิทัล หลักสูตร "หลักสูตรความมั่นคงปลอดภัยไซเบอร์"	เพื่อให้กับบุคลากรสายงานเทคโนโลยีดิจิทัลเกิดความชำนาญ รอบรู้ทันสถานการณ์ และนำมาใช้ประโยชน์ในการพัฒนา พกฉ.	๓๐,๐๐๐.๐๐	←			→	เพื่อสร้างทักษะและความชำนาญให้กับบุคลากรสายงานเทคโนโลยีดิจิทัล	บุคลากรสายงานเทคโนโลยีดิจิทัล พัฒนา ต่อยอด ระบบงานของ พกฉ.ได้ จำนวน ๑ งาน	สทส.
๓. โครงการพัฒนาศักยภาพเครือข่ายพิพิธภัณฑ์เกษตรฯ หลักสูตร "การใช้เทคโนโลยีสารสนเทศกับการตลาด"	๑. เครือข่าย พกฉ. มีความรู้ความเข้าใจและได้ประสบการณ์ใหม่ ในการเรียนรู้การใช้เทคโนโลยีดิจิทัลเพื่อขับเคลื่อนงานพัฒนาตามแนวทางหลักปรัชญาของเศรษฐกิจพอเพียง ๒. เครือข่าย พกฉ. มีองค์ความรู้ที่สามารถประยุกต์ใช้และนำไปขยายผล ๓. เครือข่าย พกฉ. มีส่วนร่วมในการเผยแพร่พิพิธภัณฑ์การเกษตรฯ ผ่านทางช่องทางสื่อออนไลน์	๑๔๐,๐๐๐.๐๐		↔			๑. เครือข่าย พกฉ. ได้พัฒนาทักษะ และมีความรู้ด้านการใช้เทคโนโลยีในการขับเคลื่อนงาน ๒. เครือข่าย พกฉ. เผยแพร่องค์ความรู้ผ่านสื่อออนไลน์ และช่วยประชาสัมพันธ์กิจกรรมของ พกฉ.	เครือข่าย และภาควิชาความร่วมมือ มีความรู้ ความเข้าใจและสามารถใช้เทคโนโลยีดิจิทัลเพื่อการดำเนินงาน และพัฒนาสินค้าและช่องทางการตลาดผลผลิตเกษตรเศรษฐกิจพอเพียง ร้อยละ ๗๐	สนพ.

ยุทธศาสตร์/โครงการ/กิจกรรม	วัตถุประสงค์/เป้าหมาย	งบประมาณ	ระยะเวลาดำเนินการ (ไตรมาส)				ผลที่คาดว่าจะได้รับ	ตัวชี้วัดความสำเร็จ	ผู้รับผิดชอบ
			๑	๒	๓	๔			
ประเด็นยุทธศาสตร์ที่ ๕ สร้างความเชื่อมั่นในการใช้เทคโนโลยีดิจิทัล เพื่อพัฒนาระบบการดำเนินงานของพิพิธภัณฑ์		๔,๑๐๐,๐๐๐.๐๐							
	๑. เพื่อสร้างความมั่นคงปลอดภัยด้านการใช้เทคโนโลยีดิจิทัลให้เป็นไปตามข้อกำหนดของกฎหมายและมาตรฐานที่เกี่ยวข้อง ๒. มีมาตรฐานด้านข้อมูล และมาตรฐานเอกสารอิเล็กทรอนิกส์ ที่สามารถแลกเปลี่ยนและเชื่อมโยงข้อมูลภายในสำนักงาน ระหว่างหน่วยงานภาครัฐ และภาคเอกชน								
๑. โครงการพัฒนาและปรับปรุงเว็บไซต์ พกฉ.	๑. เพื่อเผยแพร่พระเกียรติคุณและพระอัจฉริยภาพของพระมหากษัตริย์ไทยด้านการเกษตร ๒. เพื่อพัฒนาและปรับปรุงเว็บไซต์ให้เข้าถึงได้ง่าย ๓. เพื่อเพิ่มศักยภาพในการเผยแพร่ประชาสัมพันธ์ องค์ความรู้ของ พกฉ. เข้าถึงได้ง่าย รวดเร็ว ไม่ซับซ้อน และมีความยืดหยุ่นสามารถรองรับการพัฒนาข้อมูลในอนาคต	๑,๖๐๐,๐๐๐.๐๐			←→	๑. ผู้เข้าชมได้เรียนรู้พระเกียรติคุณและพระอัจฉริยภาพพระมหากษัตริย์ไทยด้านการเกษตร ๒. พกฉ. มีเว็บไซต์ที่มีมาตรฐานเว็บไซต์ภาครัฐ มีประสิทธิภาพ เพื่อส่งเสริมสร้างภาพลักษณ์ที่ดีให้กับองค์กร ทั้งในด้านความสวยงาม ความทันสมัยของข้อมูล ความรวดเร็วในการใช้งาน และบริการกลุ่มเป้าหมายของพกฉ. สามารถเข้าถึงสื่อได้สะดวก รวดเร็ว มีประสิทธิภาพในการสื่อสารได้อย่างกว้างขวาง	พกฉ. มีเว็บไซต์ที่มีมาตรฐานเว็บไซต์ภาครัฐ มีประสิทธิภาพ เพื่อส่งเสริมสร้างภาพลักษณ์ที่ดีให้กับองค์กร	สทส.	
๒. โครงการรักษาความปลอดภัยด้านระบบเครือข่าย และคอมพิวเตอร์	เพื่อให้ระบบงานสารสนเทศที่ให้บริการผ่านเครือข่ายสารสนเทศ มีความพร้อมใช้งานอย่างต่อเนื่อง และเพื่อสร้างความมั่นใจและความปลอดภัยจากการชำรุดหรือสูญหาย ของระบบข้อมูลสารสนเทศเพิ่มเสถียรภาพของระบบงาน	๕๐๐,๐๐๐.๐๐		←→		พกฉ.มีปลอดภัยด้านการใช้เทคโนโลยีดิจิทัลให้เป็นไปตามข้อกำหนดของกฎหมายและมาตรฐานที่เกี่ยวข้องโปรแกรม ลิขสิทธิ์ซอฟต์แวร์	ได้โปรแกรมลิขสิทธิ์ (License) ป้องกันไวรัสคอมพิวเตอร์ สำหรับป้องกันการถูกโจมตีจากไวรัสคอมพิวเตอร์ที่มีประสิทธิภาพ	สทส.	
๓. โครงการจัดหาเครื่องคอมพิวเตอร์แม่ข่ายพร้อมซอฟต์แวร์และรองรับการขยายของระบบแบบ Virtualization	เพื่อจัดหาครุภัณฑ์คอมพิวเตอร์ที่รองรับเทคโนโลยี Computer Virtualization ซึ่ง สามารถเพิ่มประสิทธิภาพของระบบสารสนเทศของสำนักงานฯ ให้สามารถรองรับความต้องการใช้งาน และปริมาณงานที่เพิ่มขึ้น ตลอดจนงานบริการในรูปแบบดิจิทัลที่จะเกิดขึ้นในอนาคตได้	๒,๐๐๐,๐๐๐.๐๐			←→	๑. รองรับการให้บริการระบบสารสนเทศที่เพิ่มขึ้น และช่วยให้การทำงานร่วมกับระบบเดิมของสำนักงานฯ ให้เป็นไปอย่างต่อเนื่อง และมีความมั่นคงปลอดภัยในการให้บริการ ๒. เพิ่มประสิทธิภาพการบริหารจัดการทรัพยากรภายในเครื่องคอมพิวเตอร์แม่ข่ายให้สามารถรองรับการประมวลผลข้อมูล การขยายตัวของข้อมูลได้อย่างมีประสิทธิภาพ	ประสิทธิภาพในการกู้คืนระบบจากเหตุฉุกเฉิน (ระยะเวลา downtime)	สทส.	