



แผนปฏิบัติการ

สำนักงานพิพิธภัณฑสถานแห่งชาติเกษตรกรรม

พระเกียรติพระบาทสมเด็จพระเจ้าอยู่หัว

(องค์การมหาชน)

พ.ศ. ๒๕๖๖ – ๒๕๗๐

(ปรับปรุงปีงบประมาณ พ.ศ. ๒๕๖๘)

คำนำ

ตามพระราชกฤษฎีกาว่าด้วยหลักเกณฑ์และวิธีการบริหารกิจการบ้านเมืองที่ดี (ฉบับที่ ๒) พ.ศ. ๒๕๖๒ มาตรา ๔ ได้กำหนดให้ส่วนราชการจัดทำแผนปฏิบัติการของส่วนราชการนั้น โดยจัดทำแผน ๕ ปี ซึ่งต้องสอดคล้องกับยุทธศาสตร์ ๒๐ ปี และแผนแม่บทภายใต้ยุทธศาสตร์ชาติ (ร่าง) แผนพัฒนาเศรษฐกิจและสังคมแห่งชาติ ฉบับที่ ๑๓ นโยบายของคณะรัฐมนตรีที่แถลงต่อรัฐสภา และแผนอื่นๆ ที่เกี่ยวข้อง

สำนักงานพิพิธภัณฑสถานเฉลิมพระเกียรติพระบาทสมเด็จพระเจ้าอยู่หัว (องค์การมหาชน) หรือ พกฉ. จัดตั้งขึ้นตามพระราชกฤษฎีกาจัดตั้งสำนักงานพิพิธภัณฑสถานเฉลิมพระเกียรติพระบาทสมเด็จพระเจ้าอยู่หัว (องค์การมหาชน) พ.ศ. ๒๕๕๒ และแก้ไขเพิ่มเติม พระราชกฤษฎีกาจัดตั้งสำนักงานพิพิธภัณฑสถานเฉลิมพระเกียรติพระบาทสมเด็จพระเจ้าอยู่หัว (องค์การมหาชน) (ฉบับที่ ๒) พ.ศ. ๒๕๖๒ โดยมีผลบังคับใช้ตั้งแต่วันที่ ๒๓ มิถุนายน พ.ศ. ๒๕๕๒ จึงได้ดำเนินการจัดทำแผนปฏิบัติการสำนักงานพิพิธภัณฑสถานเฉลิมพระเกียรติพระบาทสมเด็จพระเจ้าอยู่หัว (องค์การมหาชน) พ.ศ. ๒๕๖๖ - ๒๕๗๐ (ปรับปรุงปีงบประมาณ พ.ศ. ๒๕๖๘) โดยได้ศึกษาวิเคราะห์ ข้อมูล และสถานการณ์ที่เกี่ยวข้อง นำมาประกอบการวางแผนปฏิบัติการ ประจำปีงบประมาณ พ.ศ. ๒๕๖๘ เพื่อการขับเคลื่อนงานให้บรรลุตามวัตถุประสงค์ของการจัดตั้ง

สำนักงานพิพิธภัณฑสถานเฉลิมพระเกียรติ
พระบาทสมเด็จพระเจ้าอยู่หัว (องค์การมหาชน)
พฤษภาคม ๒๕๖๗

สารบัญ

	หน้า
คำนำ	
ส่วนที่ ๑ บททั่วไป	
๑. ความเป็นมา ของ พกฉ.	๑
๒. วัตถุประสงค์ อำนาจหน้าที่ และความรับผิดชอบ ของ พกฉ.	๑
๓. การบริหารงาน ของ พกฉ.	๓
๔. ที่ตั้งและอาณาเขต สภาพแวดล้อม และอาคารสถานที่	๕
๕. กลุ่มเป้าหมาย	๑๒
๖. โครงสร้างการบริหารงาน	๑๓
๗. แนวทางในการดำเนินงาน	๑๔
๘. กรอบแนวคิดการจัดทำแผนปฏิบัติการสำนักงานพิพิธภัณฑสถานแห่งชาติ พระเกียรติพระบาทสมเด็จพระเจ้าอยู่หัว (องค์การมหาชน)	๑๕
ส่วนที่ ๒ ความสอดคล้องกับแผน ๓ ระดับ ตามมติคณะรัฐมนตรี เมื่อวันที่ ๔ ธ.ค. ๒๕๖๐	๑๙
๑. แผนระดับที่ ๑ ยุทธศาสตร์ชาติ	๑๙
๒. แผนระดับที่ ๒ แผนแม่บทภายใต้ยุทธศาสตร์ชาติ	๒๐
๓. แผนปฏิบัติการสำนักงานพิพิธภัณฑสถานแห่งชาติพระเกียรติ พระบาทสมเด็จพระเจ้าอยู่หัว (องค์การมหาชน) พ.ศ. ๒๕๖๖ - ๒๕๗๐	๒๑
๔. ผังแสดงการเชื่อมโยงแผน ๓ ระดับ	๒๔
ส่วนที่ ๓ แผนปฏิบัติการสำนักงานพิพิธภัณฑสถานแห่งชาติพระเกียรติ	
พระบาทสมเด็จพระเจ้าอยู่หัว (องค์การมหาชน) พ.ศ. ๒๕๖๖ - ๒๕๗๐ (ปรับปรุงปีงบประมาณ พ.ศ. ๒๕๖๘)	๒๕
๑. วิสัยทัศน์ พันธกิจ เป้าประสงค์ และเป้าหมาย	๒๕
๒. ประเด็นยุทธศาสตร์และกลยุทธ์	๒๘
๓. การเชื่อมโยงประเด็นยุทธศาสตร์ กลยุทธ์ กิจกรรม/โครงการตัวชี้วัด และเป้าประสงค์	๓๐
๔. แผนงานกิจกรรมและโครงการสำคัญของสำนักงานพิพิธภัณฑสถานแห่งชาติ พระเกียรติพระบาทสมเด็จพระเจ้าอยู่หัว (องค์การมหาชน)	๓๙
๕. ประมาณการจัดหารายได้ ประจำปีงบประมาณ พ.ศ. ๒๕๖๖ - ๒๕๗๐	๔๓

ส่วนที่ ๑ บททั่วไป

๑. ความเป็นมา ของ พกฉ.

กระทรวงเกษตรและสหกรณ์ได้จัดทำโครงการจัดตั้ง “พิพิธภัณฑสถานการเกษตรเฉลิมพระเกียรติพระบาทสมเด็จพระเจ้าอยู่หัว” ขึ้นบนพื้นที่ ๕๐๐ ไร่ ณ ตำบลคลองหนึ่ง อำเภอคลองหลวง จังหวัดปทุมธานี เพื่อเฉลิมพระเกียรติพระบาทสมเด็จพระบรมชนกาธิเบศร มหาภูมิพลอดุลยเดชมหาราช บรมนาถบพิตร เนื่องในมหามงคลสมัยที่ทรงครองสิริราชสมบัติครบรอบ ๕๐ ปี เมื่อพุทธศักราช ๒๕๓๙ โดยสมเด็จพระกนิษฐาธิราชเจ้า กรมสมเด็จพระเทพรัตนราชสุดาฯ สยามบรมราชกุมารี เสด็จพระราชดำเนินประกอบพิธีวางศิลาฤกษ์ การก่อสร้างอาคารพิพิธภัณฑสถานฯ เมื่อวันที่ ๔ กรกฎาคม พุทธศักราช ๒๕๓๙ และพระบาทสมเด็จพระบรมชนกาธิเบศร มหาภูมิพลอดุลยเดชมหาราช บรมนาถบพิตร เสด็จพระราชดำเนินมาเป็นองค์ประธานในพิธีเปิดพิพิธภัณฑสถานการเกษตรเฉลิมพระเกียรติพระบาทสมเด็จพระเจ้าอยู่หัว ณ อำเภอคลองหลวง จังหวัดปทุมธานี เมื่อวันที่ ๒๑ มกราคม พุทธศักราช ๒๕๔๕ เพื่อเป็นสถานที่เผยแพร่พระเกียรติคุณและพระอัจฉริยภาพของพระบาทสมเด็จพระบรมชนกาธิเบศร มหาภูมิพลอดุลยเดชมหาราช บรมนาถบพิตร ทางด้านการเกษตร ตลอดจนพระกรณียกิจของพระมหากษัตริย์ในด้านการพัฒนาการเกษตร เพื่อให้ประชาชนเข้าชม เรียนรู้และรำลึกถึง

ต่อมากระทรวงเกษตรและสหกรณ์ ได้ยกฐานะของพิพิธภัณฑสถานการเกษตรเฉลิมพระเกียรติพระบาทสมเด็จพระเจ้าอยู่หัว ภายใต้การกำกับดูแลของสำนักงานปลัดกระทรวงเกษตรและสหกรณ์ เป็นองค์การมหาชน ในกำกับของกระทรวงเกษตรและสหกรณ์จัดตั้งเป็น “สำนักงานพิพิธภัณฑสถานการเกษตรเฉลิมพระเกียรติพระบาทสมเด็จพระเจ้าอยู่หัว (องค์การมหาชน)” ตามพระราชกฤษฎีกาจัดตั้งสำนักงานพิพิธภัณฑสถานการเกษตรเฉลิมพระเกียรติพระบาทสมเด็จพระเจ้าอยู่หัว (องค์การมหาชน) พ.ศ. ๒๕๕๒ มีผลบังคับใช้ตั้งแต่วันที่ ๒๓ มิถุนายน พ.ศ. ๒๕๕๒ และต่อมาได้มีการแก้ไขเพิ่มเติมพระราชกฤษฎีกาจัดตั้งสำนักงานพิพิธภัณฑสถานการเกษตรเฉลิมพระเกียรติพระบาทสมเด็จพระเจ้าอยู่หัว (องค์การมหาชน) (ฉบับที่ ๒) พ.ศ. ๒๕๖๒

๒. วัตถุประสงค์ อำนาจหน้าที่ และความรับผิดชอบ ของ พกฉ.

๒.๑ วัตถุประสงค์ ของ พกฉ.

(๑) เผยแพร่พระเกียรติคุณและพระอัจฉริยภาพของพระมหากษัตริย์ไทยกับความสัมพันธ์ในด้านการเกษตรตั้งแต่อดีตถึงปัจจุบัน รวมทั้งโครงการพระราชดำริ พระราชกรณียกิจ และโครงการพระราชพิธีต่าง ๆ ที่เกี่ยวข้องในด้านการเกษตร

(๒) เป็นศูนย์กลางในการขับเคลื่อนปรัชญาเศรษฐกิจพอเพียงที่เกี่ยวกับการเกษตร เกษตรทฤษฎีใหม่ และเป็นแหล่งความรู้ ข้อมูลทางวิชาการเกี่ยวกับโครงการพระราชดำริ พระราชกรณียกิจ โครงการพระราชพิธีต่าง ๆ และให้บริการด้านคำปรึกษาและด้านอื่น ๆ ที่เกี่ยวเนื่องแก่หน่วยงานภาครัฐและภาคเอกชน ทั้งในประเทศและต่างประเทศ รวมทั้งสถาบันเกษตรกร องค์กรชุมชน และประชาชนผู้สนใจ

(๓) จัดให้มีการศึกษา ค้นคว้า วิจัย รวบรวมวัตถุ วัสดุอ้างอิง สิ่งประดิษฐ์ จำแนกประเภท วัตถุ บันทึกลักษณะเกี่ยวกับความเป็นมา การสงวนรักษาผลงานเกี่ยวกับวิวัฒนาการและการพัฒนา ด้าน การเกษตรของประเทศไทยรวมถึงพันธุ์สัตว์หายาก ตลอดจนเครื่องมือเครื่องใช้ที่เกี่ยวข้องกับการเกษตร เพื่อ ประโยชน์ในการพัฒนาความก้าวหน้าทางวิชาการ และสำหรับใช้ในกิจการของสำนักงาน

(๔) จัดแสดงกิจกรรม ผลงาน นิทรรศการ การประชุม สัมมนา การฝึกอบรม การแสดงสินค้า และการเผยแพร่ประชาสัมพันธ์ที่เกี่ยวข้องกับโครงการพระราชดำริ พระราชกรณียกิจ โครงการพระราชพิธี ต่าง ๆ แนวปรัชญาเศรษฐกิจพอเพียงที่เกี่ยวกับการเกษตรและการเกษตรทฤษฎีใหม่

(๕) ส่งเสริม สนับสนุน ประสานความร่วมมือ และให้คำปรึกษาแก่โครงการหลวง สถาบันการศึกษา และหน่วยงานภาครัฐและภาคเอกชนทั้งในประเทศและต่างประเทศ ในการแลกเปลี่ยน องค์ความรู้ ข้อมูล และเจ้าหน้าที่ ตลอดจนการถ่ายทอดประสบการณ์และเทคโนโลยีด้านการเกษตร เพื่อนำมา พัฒนาสำนักงาน

๒.๒ อำนาจหน้าที่ ของ พกฉ.

(๑) ถือกรรมสิทธิ์ มีสิทธิครอบครอง และมีทรัพย์สินต่าง ๆ

(๒) ก่อตั้งสิทธิ หรือทำนิติกรรมทุกประเภทผูกพันทรัพย์สิน ตลอดจนทำนิติกรรมอื่นใดเพื่อ ประโยชน์ในการดำเนินกิจการของสำนักงาน

(๓) ทำความตกลงและร่วมมือกับองค์การหรือหน่วยงานอื่นทั้งภาครัฐและภาคเอกชนทั้งใน ประเทศและต่างประเทศในกิจการที่เกี่ยวข้องกับการดำเนินการตามวัตถุประสงค์ของสำนักงาน

(๔) จัดให้มีและให้ทุนเพื่อสนับสนุนการศึกษา วิจัย และการดำเนินงานของสำนักงาน

(๕) เข้าร่วมทุนกับนิติบุคคลอื่นในกิจการที่เกี่ยวกับวัตถุประสงค์ของสำนักงาน

(๖) จำหน่ายสินค้า หรือให้บริการที่เกี่ยวกับวัตถุประสงค์ของสำนักงาน

(๗) กู้ยืมเงินเพื่อประโยชน์ในการดำเนินการตามวัตถุประสงค์ของสำนักงาน

(๘) เรียกเก็บค่าธรรมเนียม ค่าบำรุง ค่าตอบแทน หรือค่าบริการในการดำเนินกิจการต่าง ๆ ตามวัตถุประสงค์ของสำนักงาน ทั้งนี้ ตามหลักเกณฑ์และอัตราที่คณะกรรมการกำหนด

(๙) ดำเนินการอื่นใดที่จำเป็นหรือต่อเนื่องเพื่อให้บรรลุวัตถุประสงค์ของสำนักงาน

การเข้าร่วมทุนตาม (๕) และการกู้ยืมเงินตาม (๗) ให้เป็นไปตามหลักเกณฑ์ที่คณะรัฐมนตรี กำหนด

๓. การบริหารงาน ของ พกฉ.

ดำเนินการในรูปของคณะกรรมการคณะหนึ่ง เรียกว่า “คณะกรรมการสำนักงานพิพิธภัณฑสถานแห่งชาติเฉลิมพระเกียรติพระบาทสมเด็จพระเจ้าอยู่หัว”

๓.๑ คณะกรรมการสำนักงานพิพิธภัณฑสถานแห่งชาติเฉลิมพระเกียรติพระบาทสมเด็จพระเจ้าอยู่หัว ประกอบด้วยองค์ประกอบและอำนาจหน้าที่ ดังนี้

องค์ประกอบ

(๑) ประธานกรรมการ ซึ่งคณะรัฐมนตรีแต่งตั้งจากผู้มีความรู้ ความเชี่ยวชาญ และประสบการณ์สูงในด้านการบริหาร หรือด้านอื่นที่เกี่ยวข้องและเป็นประโยชน์ต่อกิจการของสำนักงาน

(๒) กรรมการโดยตำแหน่ง ได้แก่ ปลัดกระทรวงการท่องเที่ยวและกีฬา ปลัดกระทรวงเกษตรและสหกรณ์ ปลัดกระทรวงวัฒนธรรม และปลัดกระทรวงศึกษาธิการ

(๓) กรรมการผู้ทรงคุณวุฒิ จำนวนไม่เกินห้าคน ซึ่งคณะรัฐมนตรีแต่งตั้งจากผู้มีความรู้ ความเชี่ยวชาญ และประสบการณ์เป็นที่ประจักษ์ในด้านประวัติศาสตร์เกี่ยวกับสถาบันพระมหากษัตริย์ การเกษตร การบริหารจัดการ หรือด้านอื่นที่เกี่ยวข้องและเป็นประโยชน์ต่อกิจการของสำนักงาน

ให้ผู้ช่วยราชการเป็นกรรมการและเลขานุการโดยตำแหน่ง และให้ผู้ช่วยราชการแต่งตั้งเจ้าหน้าที่เป็นผู้ช่วยเลขานุการได้ตามความจำเป็น

ประธานกรรมการและกรรมการผู้ทรงคุณวุฒิต้องไม่เป็นข้าราชการซึ่งมีตำแหน่งหรือเงินเดือนประจำ พนักงานหรือลูกจ้างของส่วนราชการ หน่วยงานของรัฐ รัฐวิสาหกิจ หรือองค์กรปกครองส่วนท้องถิ่น เว้นแต่เป็นผู้สอนในสถาบันอุดมศึกษาของรัฐ

หลักเกณฑ์และวิธีการสรรหาบุคคลเพื่อเสนอคณะรัฐมนตรีแต่งตั้งเป็นประธานกรรมการและกรรมการผู้ทรงคุณวุฒิ รวมทั้งการสรรหาประธานกรรมการและกรรมการผู้ทรงคุณวุฒิเพื่อดำรงตำแหน่งแทนผู้ซึ่งพ้นจากตำแหน่งก่อนวาระ ให้เป็นไปตามระเบียบที่รัฐมนตรีกำหนดโดยการเสนอแนะของคณะกรรมการ ซึ่งต้องสอดคล้องกับหลักเกณฑ์กลางที่คณะรัฐมนตรีกำหนด

อำนาจหน้าที่

ตามมาตรา ๑๘ มาตรา ๑๘/๑ มาตรา ๒๐ แห่งพระราชกฤษฎีกาจัดตั้งสำนักงานพิพิธภัณฑสถานแห่งชาติเฉลิมพระเกียรติพระบาทสมเด็จพระเจ้าอยู่หัว (องค์การมหาชน) พ.ศ. ๒๕๕๒ ซึ่งแก้ไขเพิ่มเติม (ฉบับที่ ๒) พ.ศ. ๒๕๖๒ ดังนี้

มาตรา ๑๘ คณะกรรมการมีอำนาจหน้าที่ควบคุมดูแลโดยทั่วไปซึ่งกิจการและการดำเนินการของสำนักงาน เพื่อให้เป็นไปตามวัตถุประสงค์ที่กำหนดไว้ อำนาจหน้าที่เช่นว่านี้ให้รวมถึง

(๑) กำหนดนโยบายการบริหารงานและให้ความเห็นชอบแผนการดำเนินงานของสำนักงาน

(๒) อนุมัติงบประมาณประจำปี งบการเงิน และแผนการลงทุนของสำนักงาน

(๓) ออกระเบียบ ข้อบังคับ ข้อกำหนด หรือประกาศเกี่ยวกับสำนักงานในเรื่องดังต่อไปนี้

(ก) การบริหารงานทั่วไป การจัดแบ่งส่วนงาน และขอบเขตหน้าที่ของส่วนงานดังกล่าว

(ข) การสรรหา การแต่งตั้ง และการถอดถอนผู้อำนวยการ การปฏิบัติงานและการประเมินผลการปฏิบัติงานของผู้อำนวยการ การรักษาการแทนและการมอบหมายให้ผู้อื่นปฏิบัติงานแทนผู้อำนวยการ

(ค) การกำหนดตำแหน่ง คุณสมบัติเฉพาะตำแหน่ง อัตราเงินเดือน ค่าจ้าง และเงินอื่นของผู้ปฏิบัติงานของสำนักงานตามมาตรา ๓๐ (๑) และ (๓)

(ง) การกำหนดประมวลจริยธรรมในการปฏิบัติงานของกรรมการ ผู้อำนวยการ และผู้ปฏิบัติงานของสำนักงาน

(จ) การคัดเลือก บรรจุ แต่งตั้ง การพัฒนา การประเมินผลงาน การถอดถอนวินัยและการลงโทษทางวินัย การออกจากตำแหน่ง การร้องทุกข์และการอุทธรณ์การลงโทษของผู้ปฏิบัติงานของสำนักงานตามมาตรา ๓๐ (๑) และ (๓) รวมทั้งหลักเกณฑ์ วิธีการ และเงื่อนไขในการจ้างที่ปรึกษา ผู้เชี่ยวชาญ และลูกจ้าง

(ฉ) การบริหารและจัดการการเงิน การพัสดุ และทรัพย์สินของสำนักงาน รวมทั้งการบัญชีและการจำหน่ายทรัพย์สินจากบัญชีเป็นสูญ

(ช) การกำหนดค่าธรรมเนียม ค่าบำรุง ค่าตอบแทน และค่าบริการในการดำเนินกิจการของสำนักงาน

(ซ) การจัดสวัสดิการและสิทธิประโยชน์อื่นแก่ผู้ปฏิบัติงานของสำนักงานตามมาตรา ๓๐ (๑) และ (๓)

(ฌ) การแต่งตั้งและอำนาจหน้าที่ของคณะกรรมการตรวจสอบ

(ญ) การกำหนดขอบเขตเกี่ยวกับการปฏิบัติหน้าที่ของคณะกรรมการตรวจสอบและผู้ตรวจสอบภายใน

(ฎ) การกำหนดรูปแบบผู้อำนวยการและผู้ปฏิบัติงานของสำนักงาน และเครื่องหมายสำนักงาน

(ด) ให้ความเห็นชอบรายงานประจำปีเพื่อเสนอต่อรัฐมนตรี

(๕) กระทำการอื่นใดที่จำเป็นหรือต่อเนื่องเพื่อให้บรรลุวัตถุประสงค์ของสำนักงาน

(๖) ปฏิบัติหน้าที่อื่นตามที่บัญญัติไว้ในกฎหมาย พระราชกฤษฎีกานี้ หรือตามที่คณะรัฐมนตรีมอบหมาย

ระเบียบเกี่ยวกับการจำหน่ายทรัพย์สินจากบัญชีเป็นสูญตาม (๓) (ฉ) ต้องเป็นไปตามกฎหมายและหลักเกณฑ์ที่คณะรัฐมนตรีกำหนด

มาตรา ๑๘/๑ ในการควบคุมดูแลการดำเนินงานของสำนักงาน ให้คณะกรรมการพิจารณา กำหนดแนวทางการปฏิบัติงานของสำนักงานให้เป็นไปตามหลักเกณฑ์และวิธีการบริหารกิจการบ้านเมืองที่ดี ซึ่งต้องเป็นไปเพื่อประโยชน์ของประชาชน เกิดผลสัมฤทธิ์ต่อภารกิจ ความมีประสิทธิภาพ ความคุ้มค่าในเชิงภารกิจ ความซื่อสัตย์สุจริต การลดขั้นตอนการปฏิบัติงาน การกระจายอำนาจ การตัดสินใจ การอำนวยความสะดวก และการตอบสนองต่อความต้องการของประชาชน

มาตรา ๒๐ คณะกรรมการมีอำนาจแต่งตั้งผู้ทรงคุณวุฒิเป็นที่ปรึกษาคณะกรรมการ และมีอำนาจแต่งตั้งคณะกรรมการตรวจสอบตามมาตรา ๑๘ (๓) (ณ) และคณะอนุกรรมการเพื่อพิจารณาหรือปฏิบัติการอย่างใดอย่างหนึ่งตามที่คณะกรรมการมอบหมายได้

ที่ปรึกษาคณะกรรมการ คณะกรรมการตรวจสอบ และคณะอนุกรรมการ จะต้องไม่เป็นผู้มีส่วนได้เสียในกิจการที่กระทำกับสำนักงาน หรือในกิจการที่เป็นการแข่งขันกับกิจการของสำนักงาน ทั้งนี้ ไม่ว่าโดยทางตรงหรือทางอ้อม เว้นแต่ที่ปรึกษาคณะกรรมการ ประธานอนุกรรมการ และอนุกรรมการ ซึ่งคณะกรรมการมอบหมายให้เป็นประธานกรรมการ กรรมการ หรือผู้แทนของสำนักงานในการเข้าร่วมทุนตาม มาตรา ๘ (๕)

๓.๒ ผู้อำนวยการสำนักงานพิพิธภัณฑสถานแห่งชาติเฉลิมพระเกียรติพระบาทสมเด็จพระเจ้าอยู่หัว

มาตรา ๒๖ ภายใต้บังคับมาตรา ๓๔ วรรคสองและวรรคสาม ให้ผู้อำนวยการมีหน้าที่บริหารกิจการของสำนักงานให้เป็นไปตามกฎหมาย วัตถุประสงค์ของสำนักงาน มติของคณะรัฐมนตรี ระเบียบ ข้อบังคับ ข้อกำหนด ประกาศ นโยบาย และมติของคณะกรรมการ และเป็นผู้บังคับบัญชาผู้ปฏิบัติงานของสำนักงานทุกตำแหน่ง รวมทั้งให้มีหน้าที่ ดังต่อไปนี้

(๑) เสนอเป้าหมาย แผนงาน โครงการ และงบประมาณประจำปีต่อคณะกรรมการ เพื่อให้การดำเนินงานของสำนักงานบรรลุวัตถุประสงค์

(๒) เสนอรายงานประจำปีเกี่ยวกับผลการดำเนินงานด้านต่าง ๆ ของสำนักงาน รวมทั้งรายงานการเงินต่อคณะกรรมการเพื่อพิจารณา

(๓) เสนอความเห็นเกี่ยวกับการปรับปรุงกิจการและการดำเนินงานของสำนักงานให้มีประสิทธิภาพและเป็นไปตามวัตถุประสงค์ต่อคณะกรรมการ

ผู้อำนวยการต้องรับผิดชอบต่อคณะกรรมการในการบริหารกิจการของสำนักงาน

๔. ที่ตั้งและอาณาเขต สถาปัตยกรรม และอาคารสถานที่

๔.๑ ที่ตั้งและอาณาเขต

สำนักงานพิพิธภัณฑสถานแห่งชาติเฉลิมพระเกียรติพระบาทสมเด็จพระเจ้าอยู่หัว (องค์การมหาชน) ตั้งอยู่หมู่ที่ ๑๓ ถนนพหลโยธิน ตำบลคลองหนึ่ง อำเภอคลองหลวง จังหวัดปทุมธานี ในที่ดินโฉนด ๒ แปลง มีอาณาเขตติดต่อ ดังนี้

ทิศเหนือ ติดชุมชนบ้านสวนแหลมทอง ตำบลคลองหนึ่ง อำเภอคลองหลวง จังหวัดปทุมธานี

ทิศใต้ ติดชุมชนทับทิมศรี ตำบลคลองหนึ่ง อำเภอคลองหลวง จังหวัดปทุมธานี

ทิศตะวันออก ติดคลองส่งน้ำชลประทาน

ทิศตะวันตก ติดถนนพหลโยธิน

๔.๒ สภาพแวดล้อมและภูมิทัศน์

สภาพแวดล้อมภายนอก

สำนักงานพิพิธภัณฑ์เกษตรเฉลิมพระเกียรติฯ ตั้งอยู่ในบริเวณที่ขนาบด้วยชุมชนอยู่อาศัยทางด้านทิศเหนือ และทิศใต้ และติดกับเส้นทางคมนาคมสายหลัก คือ ถนนพหลโยธิน ที่มีการสัญจรอยู่ตลอดเวลา บริเวณมุมด้านหน้าทางเข้าและใกล้เคียง เป็นจุดรวมการสัญจรของผู้คน เพราะเป็นจุดจอดรถประจำทาง รถบัส รถตู้ และรถจักรยานยนต์ ดังนั้นจะมีผู้คนเป็นจำนวนมากในช่วงเช้าและเย็นไปจนถึงค่ำ เนื่องจากอยู่ในย่านชุมชน ย่านการค้า ห้างร้าน สถานศึกษา และแหล่งอุตสาหกรรมขนาดใหญ่ คือ นวนครปทุมธานี

สภาพแวดล้อมภายใน

พกด. มีพื้นที่โดยรวมประมาณ ๓๗๔ ไร่ ประกอบด้วย อาคารสิ่งปลูกสร้าง และพื้นที่กลางแจ้ง ได้แก่ ลานจอดรถ ถนน ทางเดิน สะพาน สระ คู คลอง เสาธง สนามหญ้า สวนหย่อม ป่าปลูก สวนไม้ ประติมากรรมขนาดใหญ่และเล็กเพื่อประดับตกแต่งบางพื้นที่ พระบรมฉายาลักษณ์ขนาดใหญ่บนแท่นฐานฐานเรียนรู้และแปลงต้นแบบการเกษตรต่าง ๆ เช่น เกษตรพอเพียงเมือง ๑ ไร่พอเพียง ๒ ไร่ ประณีตแปลงนาสาธิต แปลงต้นแบบเกษตรทฤษฎีใหม่ประยุกต์ (๑ ไร่ มั่งคั่ง) แปลงละ ๑ ไร่ จำนวน ๙ แปลง พื้นที่ปลูกป่าโครงการอนุรักษ์พันธุกรรมพืชฯ ๑๖ ไร่ พิพิธภัณฑ์กลางแจ้งสนองพระราชปณิธาน อาคารเฉลิมพระเกียรติพระบาทสมเด็จพระเจ้าอยู่หัว

๔.๓ อาคารสิ่งก่อสร้าง

พิพิธภัณฑ์การเกษตรเฉลิมพระเกียรติฯ ตั้งแต่เริ่มต้นโครงการจนถึงปัจจุบัน (ปีงบประมาณ ๒๕๖๘) มีอาคารและสิ่งก่อสร้าง พร้อมการใช้ประโยชน์ ดังนี้

ตารางที่ ๑ แสดงกลุ่มอาคารเฉลิมพระเกียรติฯ จำนวน ๙ อาคาร

อาคาร	การใช้สอย	ปีงบประมาณก่อสร้าง/ ปรับปรุง
อาคารเฉลิมพระเกียรติฯ ๑	อาคารต้อนรับประชาสัมพันธ์ ร้านจำหน่ายของที่ระลึก และเครื่องดื่มเพื่อสุขภาพ กาแฟอินทรีย์ รวมทั้งเป็นพื้นที่จัดแสดงนิทรรศการหมุนเวียน	งบปรับปรุงอาคารปี ๒๕๕๓ ปรับปรุงห้องโถงปี ๒๕๕๖ ปรับปรุงซ่อมแซมหลังคา ๒๕๖๓
อาคารเฉลิมพระเกียรติฯ ๒	อาคารจัดกิจกรรมการเรียนรู้ภูมิปัญญา นวัตกรรมเกษตร เศรษฐกิจพอเพียง โดยการบรรยาย อบรม และเป็นพื้นที่จัดนิทรรศการพิเศษ	งบปรับปรุงอาคารปี ๒๕๕๔ ปรับปรุงซ่อมแซมหลังคา ๒๕๖๕
อาคารเฉลิมพระเกียรติฯ ๓	อาคารนิทรรศการ : พิพิธภัณฑ์มหัศจรรย์พันธุกรรม	งบปรับปรุงอาคารปี ๒๕๕๖ ปรับปรุงซ่อมแซมหลังคา ๒๕๖๕
อาคารเฉลิมพระเกียรติฯ ๔	อาคารนิทรรศการ : พิพิธภัณฑ์ป่าดงพงไพร	งบปรับปรุงอาคารปี ๒๕๕๖ ปรับปรุงซ่อมแซมหลังคา ๒๕๖๕
อาคารเฉลิมพระเกียรติฯ ๕	อาคารนิทรรศการ : พิพิธภัณฑ์ในหลวงรักเรา	งบปรับปรุงอาคารปี ๒๕๕๓- ๒๕๕๕

อาคาร	การใช้สอย	ปีงบประมาณก่อสร้าง/ ปรับปรุง
		ปรับปรุงซ่อมแซมหลังคา ๒๕๖๕
อาคารเฉลิม พระเกียรติฯ ๖	อาคารนิทรรศการ : พิพิธภัณฑวิถีน้	งบปรับปรุงอาคารปี ๒๕๕๗ ปรับปรุงซ่อมแซมหลังคา ๒๕๖๔ - ปัจจุบัน (ปิดให้บริการ เนื่องจาก อยู่ในระหว่าง ฟ้องร้องดำเนินคดีของศาล ปกครองกลาง)
อาคารเฉลิม พระเกียรติฯ ๗	อาคารนิทรรศการ : พิพิธภัณฑดินดล	งบปรับปรุงอาคารปี ๒๕๕๗ ปรับปรุงซ่อมแซมหลังคา ๒๕๖๕
อาคารเฉลิม พระเกียรติฯ ๘	อาคารสำนักงาน (เดิม) และห้องประชุม และมีโครงการ ปรับปรุงเป็นอาคารจัดแสดงนิทรรศการ	งบปรับปรุงอาคารปี ๒๕๕๔ ปรับปรุงซ่อมแซมหลังคา ๒๕๖๖
อาคารเฉลิม พระเกียรติฯ ๙	อาคารนิทรรศการ : พิพิธภัณฑเกษตรคือชีวิต	งบปรับปรุงอาคารปี ๒๕๕๘ ปรับปรุงซ่อมแซมหลังคา ๒๕๖๕
หลังคาทางเดิน เชื่อมต่อกกลุ่ม อาคารเฉลิม พระเกียรติ พระบาทสมเด็จพระเจ้าอยู่หัว	หลังคาทางเดินเชื่อมต่อกกลุ่มอาคารเฉลิมพระเกียรติ พระบาทสมเด็จพระเจ้าอยู่หัว	ปรับปรุงซ่อมแซมหลังคา ทางเดินเชื่อมต่อกกลุ่มอาคาร เฉลิมพระเกียรติพระบาท สมเด็จพระเจ้าอยู่หัว ปี ๒๕๖๖

ตารางที่ ๒ แสดงกลุ่มอาคารมาตุ พาวิลเลียน (MADO Pavilion) จำนวน ๔ อาคาร ประกอบด้วย

อาคาร	การใช้สอย	ปีงบประมาณก่อสร้าง
อาคารพิพิธภัณฑ กษัตริย์ เกษตร (อาคาร ๒)	- อาคารต้อนรับ ประชาสัมพันธ์ นิทรรศการภูมิปัญญา เกษตร เรียนรู้การเดินทางรอยพ้อผ่านสื่อเทคโนโลยี ที่ทันสมัย (Interactive) ซึ่งมีเกมสวมหมวกให้ภูเขา สวมรองเท้าให้ตื่นตอย และเกมเกษตรทฤษฎีใหม่ ประยุกต์ - ปรับปรุงนิทรรศการอาคารกษัตริย์เกษตร จำนวน ๑ งาน	งบก่อสร้าง ๒๕๕๘ - ๒๕๕๙ และงบพัฒนาพื้นที่ ภายใน อาคาร ปี ๒๕๕๙ - ๒๕๖๐ งบประมาณปี ๒๕๖๗
อาคารพิพิธภัณฑ กษัตริย์ เกษตร (อาคาร ๓)	- อาคารนิทรรศการ : บุคคลน้อมนำคำพ่อสอน ผลิตดอก ออกผล และการ์ตูนแอนิเมชัน “๗๐ ปี กษัตริย์ เกษตร” - ปรับปรุงนิทรรศการอาคารกษัตริย์เกษตร จำนวน ๑ งาน	งบก่อสร้าง ๒๕๕๘ - ๒๕๕๙ และงบพัฒนาพื้นที่ ภายใน อาคาร ปี ๒๕๕๙ - ๒๕๖๐ งบประมาณปี ๒๕๖๗

อาคาร	การใช้สอย	ปีงบประมาณก่อสร้าง
อาคารร้านอาหารกิน อยู่ ดี (อาคาร ๑)	- ร้านจำหน่ายอาหาร และสินค้าเพื่อสุขภาพ ผลผลิตผลิตภัณฑ์จากเครือข่ายพืชรักสุขภาพ และของปกณ. - ซ่อมพื้นร้านอาหารกิน อยู่ ดี	- งบก่อสร้าง ๒๕๕๘ - ๒๕๕๙ และงบพัฒนาพื้นที่ ภายในอาคาร ปี ๒๕๕๙ - ๒๕๖๐ - งบประมณปี ๒๕๖๖
อาคารร้าน MADO Cafe' (อาคาร ๔)	จำหน่ายเครื่องดื่มเพื่อสุขภาพ กาแฟอินทรีย์	งบก่อสร้าง ๒๕๕๘ - ๒๕๕๙ และงบพัฒนาพื้นที่ ภายในอาคาร ปี ๒๕๕๙ - ๒๕๖๐

ตารางที่ ๓ แสดงกลุ่มอาคารเรือนพัก

อาคาร	การใช้สอย	ปีงบประมาณก่อสร้าง/ปรับปรุง
อาคารเรือนพัก ๑	บริการห้องพัก ห้องประชุม - ปรับปรุงชั้น ๔ - ปรับปรุงชั้น ๓	งบปรับปรุงอาคารปี ๒๕๕๔ งบปรับปรุงอาคารปี ๒๕๖๖ งบปรับปรุงอาคารปี ๒๕๖๘
อาคารเรือนพัก ๒	บริการห้องพัก ห้องประชุม - ปรับปรุงชั้น ๔ - ปรับปรุงชั้น ๓	งบปรับปรุงอาคารปี ๒๕๕๔ งบปรับปรุงอาคารปี ๒๕๖๕ งบปรับปรุงอาคารปี ๒๕๖๗
อาคารเรือนพัก ๓	บริการห้องพัก	งบก่อสร้างปี ๒๕๕๙- ๒๕๖๐
บ้านพัก “บ้านรักษ ธรรมาชาติ” ๙ หลัง	บริการห้องพัก - ซ่อมแซมภายนอกห้องพัก และชานหน้าบ้าน	งบก่อสร้างปี ๒๕๕๔ งบปรับปรุงอาคารปี ๒๕๖๗
บ้านพักเกษตรกร ๒ หลัง	บ้านพักสำหรับผู้เข้าอบรม ทำกิจกรรม (อยู่โซนเกษตรตามรอยพ่อ)	งบก่อสร้างปี ๒๕๕๕
บ้านพัก ๙ หลัง	บ้านพักในแปลงอบรมเกษตรทฤษฎีใหม่ประยุกต์	งบก่อสร้างปี ๒๕๕๙-๒๕๖๐
บ้านไม้ไผ่ ๕ หลัง	บ้านพักเกษตรกร บ้านพักเครือข่าย บ้านพักคนงาน	งบก่อสร้างปี ๒๕๕๖

ตารางที่ ๔ แสดงกลุ่มอาคารประกอบนิทรรศการกลางแจ้ง

อาคาร	การใช้สอย	ปีงบประมาณก่อสร้าง/ปรับปรุง
เรือนไทย ๔ ภาค	จัดแสดงนิทรรศการ วิถีชีวิต ๔ ภาค	งบปรับปรุงปี ๒๕๕๔
บ้านนวัตกรรมพึ่งตนเอง	จัดแสดงนิทรรศการนวัตกรรมเกษตรเศรษฐกิจพอเพียง	งบก่อสร้างปี ๒๕๕๔
บ้านดิน บ้านฟาง	จัดแสดงนวัตกรรมการสร้างบ้านดินและบ้านฟาง	งบก่อสร้างปี ๒๕๕๔
โรงสี	จัดแสดงนวัตกรรมเครื่องสีข้าว	งบปรับปรุงปี ๒๕๕๔
คอกสัตว์	ที่พักอาศัยของสัตว์	งบก่อสร้างปี ๒๕๖๒
โรงเรือนปลูกผัก และ โรงเรือนเพาะชำ	โรงเรือนสำหรับปลูกผักปลอดภัย ๑๐ โรงเรือน และโรงเรือนเพาะชำและพักต้นไม้	งบก่อสร้างปี ๒๕๕๔

อาคาร	การใช้สอย	ปีงบประมาณก่อสร้าง/ปรับปรุง
โรงล้างผัก	พื้นที่ล้าง ทำความสะอาดผลผลิตและบรรจุผลผลิตภัณฑ์	งบก่อสร้างปี ๒๕๕๔
ห้องเย็น	พื้นที่เก็บแช่ผลผลิตภัณฑ์พืชผัก	งบก่อสร้างปี ๒๕๕๕
โรงเลี้ยงไก่	จัดแสดงนิทรรศการการเลี้ยงไก่	งบก่อสร้างปี ๒๕๕๔
โรงเพาะเห็ด	จัดแสดงนิทรรศการการเพาะเห็ด	งบก่อสร้างปี ๒๕๕๔
โรงเลี้ยงไส้เดือน	จัดแสดงนิทรรศการเลี้ยงไส้เดือน	งบก่อสร้างปี ๒๕๕๔
อุโมงค์นวัตกรรม	จัดแสดงนวัตกรรมเครื่องมือเกษตร	งบก่อสร้างปี ๒๕๕๔

ตารางที่ ๕ แสดงอาคารสำนักงาน และปฏิบัติงาน

อาคาร	การใช้สอย	ปีงบประมาณก่อสร้าง/ปรับปรุง
อาคารอำนวยการ	อาคารสำนักงาน ห้องประชุม	งบก่อสร้างปี ๒๕๖๐ - ๒๕๖๑
อาคารซิลเลอร์	ระบบทำความเย็น	งบปรับปรุงปี ๒๕๕๔
อาคารหม้อแปลง	ระบบแปลง ส่งกำลังไฟฟ้า	งบปรับปรุงปี ๒๕๕๙
อาคารเครื่องกำเนิดไฟฟ้า	ผลิตไฟฟ้าสำรอง	งบก่อสร้าง ๒๕๕๙
โรงเก็บพัสดุ	เก็บของ วัสดุสำนักงาน เอกสาร	งบก่อสร้าง ๒๕๕๖
โรงสังกะสี	เก็บของ วัสดุช่าง คนสวน	งบก่อสร้าง ๒๕๕๖
ศาลาบ้านนอก	ห้องอิงค์เจ็ท	งบปรับปรุงปี ๒๕๕๘

ตารางที่ ๖ แสดงกลุ่มอาคารอเนกประสงค์

อาคาร	การใช้สอย	ปีงบประมาณก่อสร้าง/ปรับปรุง
ห้องประชุมศาลาเพียงดิน	จัดอบรม สัมมนา ทำกิจกรรม	งบก่อสร้างปี ๒๕๕๘
อาคารริมฝั่งน้ำ	รองรับคณะทานอาหาร ทำกิจกรรม	งบก่อสร้างปี ๒๕๕๖
ศาลาคุ้งน้ำ	รองรับคณะทานอาหาร ทำกิจกรรม	งบก่อสร้างปี ๒๕๕๖
ศาลาวิถีน้ำ (อาคาร ๖ - อาคาร ๗)	จัดอบรม ที่พักคอย จุดรับประทานอาหาร	งบก่อสร้างปี ๒๕๕๖
ซุ้ม จำนวน ๒๑ ซุ้ม	จัดนิทรรศการ เก็บของ	งบก่อสร้างปี ๒๕๕๔
ศาลาบ้านหน้าสวน	ที่รับประทานอาหารเจ้าหน้าที่	รับมอบคุณค่าจาก WWF ปี ๒๕๕๙
อาคารบ้านหน้าสวน	ห้องประชุม	รับมอบคุณค่าจาก WWF ปี ๒๕๕๙

ตารางที่ ๗ พิพิธภัณฑ์กลางแจ้งสนองพระราชปณิธาน และอาคารเฉลิมพระเกียรติพระบาทสมเด็จพระเจ้าอยู่หัว

อาคาร	การใช้สอย	ปีงบประมาณก่อสร้าง/ปรับปรุง
กลุ่มอาคารเรียนรู้ ABCDE	จัดแสดงนิทรรศการและองค์ความรู้	งบก่อสร้างปี ๒๕๖๒ - ๒๕๖๔
อาคารเฉลิมพระเกียรติ พิพิธภัณฑ์กลางแจ้ง	จัดแสดงนิทรรศการและองค์ความรู้	งบก่อสร้างปี ๒๕๖๒ - ๒๕๖๔
ลานตลาดริมน้ำ	จัดงานตลาดเศรษฐกิจพอเพียง	งบก่อสร้างปี ๒๕๖๒ งบประมาณปี ๒๕๖๗

อาคาร	การใช้สอย	ปีงบประมาณก่อสร้าง/ปรับปรุง
	- ติดตั้งฝ้าเพดานอาคารสืบสาน รักษา ต่อยอด (ตลาดเศรษฐกิจพอเพียง)	
ลานเรียนรู้สิ่งมีชีวิตใต้ดิน	จัดแสดงนิทรรศการและองค์ความรู้	งบก่อสร้างปี ๒๕๖๒ - ๒๕๖๔
โรงเรือนเลี้ยงสัตว์	เลี้ยงสัตว์	งบก่อสร้างปี ๒๕๖๒ - ๒๕๖๔
โครงการออกแบบและจัดสร้าง นิทรรศการอาคารเฉลิม พระเกียรติพระบาทสมเด็จพระเจ้าอยู่หัว และพิพิธภัณฑ กลางแจ้งสนองพระราชปณิธาน (ต่อเนื่อง)	จัดแสดงนิทรรศการและองค์ความรู้	งบประมาณปี ๒๕๖๖
ก่อสร้างสะพานเชื่อมฐานเรียนรู้ กลุ่มอาคารพิพิธภัณฑกลางแจ้ง	เชื่อมฐานเรียนรู้กลุ่มอาคารพิพิธภัณฑ กลางแจ้ง	งบประมาณปี ๒๕๖๗

๔.๔ งานระบบโครงสร้างพื้นฐาน เพื่อการดำเนินงานบริการและรักษาความปลอดภัยประกอบด้วย

- (๑) ระบบประปาสำหรับอุปโภค เพื่อการเกษตร และควบคุมอุทกภัย
- (๒) ระบบไฟฟ้าและไฟฟ้าสำรอง
- (๓) ระบบปรับอากาศ
- (๔) ระบบเตือนภัย และระบบฉีดน้ำพ่นอัตโนมัติ
- (๕) ระบบป้องกันฟ้าผ่า เช่น สายล่อฟ้า
- (๖) ระบบกล้องวงจรปิดและห้องควบคุมบันทึกข้อมูลพร้อมจอมอนิเตอร์
- (๗) ระบบควบคุมและบริการสัญญาณโทรศัพท์ทั้งภายในและภายนอก
- (๘) ระบบควบคุมและบริการสัญญาณอินเทอร์เน็ต ทั้งมีสายและไร้สาย
- (๙) ระบบให้บริการอำนวยความสะดวก ได้แก่ ลิฟต์ บันไดเลื่อน รถนำชม โสตทัศนูปกรณ์ เสียงประชาสัมพันธ์ตามสาย เครื่องฉายโปรเจคเตอร์ ๓๖๐ องศา สื่อมัลติมีเดียฯลฯ
- (๑๐) ระบบส่งสัญญาณทีวี ช่อง พกณ. นอกจากนี้ยังมีรายการครุภัณฑ์อื่น ๆ ที่จำเป็นสำหรับการปฏิบัติงานทางด้านต่าง ๆ
- (๑๑) ระบบรักษาความมั่นคงปลอดภัยไซเบอร์
- (๑๒) การซ่อมแซม ทำนุบำรุง และการดูแลรักษาความสะอาดอาคารและภูมิทัศน์
- (๑๓) ระบบการสื่อสาร เทคโนโลยีสารสนเทศ
- (๑๔) ระบบการจัดการขยะให้เป็นฐานการเรียนรู้

พิพิธภัณฑ์การเกษตร

เฉลิมพระเกียรติพระบาทสมเด็จพระเจ้าอยู่หัว



MADO Pavilion

1. อาคารประชาสัมพันธ์
2. อาคารพิพิธภัณฑ์ 70 ปี กษัตริย์ เกษต
3. ร้านอาหาร กิน อยู่ ดี
4. MADO Cafe'

พิพิธภัณฑ์ในอาคาร

1. อาคารประชาสัมพันธ์
2. นิทรรศการพิเศษ
3. พิพิธภัณฑ์หัตถกรรมพื้นถิ่น
4. พิพิธภัณฑ์ป่าดงพญาไฟ
5. พิพิธภัณฑ์ในหลวงรักเรา
6. พิพิธภัณฑ์วิถีน้ำ
7. พิพิธภัณฑ์ดินดล
8. อาคารเฉลิมพระเกียรติฯ 8
9. พิพิธภัณฑ์เกษตรคือชีวิต

พิพิธภัณฑ์กลางแจ้ง เกษตรตามรอยพ่อ

- ฐานการเรียนรู้**
1. แปลงอนุรักษ์พันธุ์กรรมพืช 16 ไร่
 2. พิพิธภัณฑ์พิพิธภัณฑ์
 3. ระเบียงสวน พิพิธภัณฑ์
 4. บ้านรักธรรมชาติ
 5. แปลงขยายพันธุ์พืช
 6. เกษตรทฤษฎีใหม่ประยุกต์ 1 ไร่ 1 ค้าง 1 ซัง

พิพิธภัณฑ์กลางแจ้ง สอนพระราชปณิธาน

1. ตลาดเศรษฐกิจพอเพียง
2. อาคารเฉลิมพระเกียรติ พระบาทสมเด็จพระเจ้าอยู่หัว
3. ลานละเล่น
4. อาคารเรียนรู้การขยายพันธุ์พืช
5. อาคารเรียนรู้เกษตรพอเพียงเมือง
6. อาคารเรียนรู้ฝึกพื้นบ้าน และมันพื้นบ้าน
7. อาคารเรียนรู้ฝึกที่คนมองข้าม และสารพัดงอก
8. อาคารเรียนรู้พืชมีพิษ
9. อาคารเรียนรู้พันธุ์กรรมสัตว์
10. โรงเรือนสัตว์เลี้ยงลูกด้วยนม
11. อาคารเรียนรู้ไม้สร้างบ้าน
12. อาคารเรียนรู้สมุนไพรพื้นบ้าน และของเล่นจากธรรมชาติ
13. อาคารเรียนรู้เครื่องนุ่งห่ม และพลึงจากทดแทน
14. อาคารเรียนรู้ดิน น้ำ เพื่อการเกษตร และสิ่งมีชีวิตใต้ดิน
15. อาคารเรียนรู้จุลินทรีย์
16. อาคารเรียนรู้แปรรูป
17. ไม้ตด ฟ้าย และระหัดวิดน้ำ
18. อาคารเรียนรู้พืชน้ำ
19. อาคารเรียนรู้พันธุ์กรรมสัตว์น้ำ
20. ลานทรงคุณค่า
21. ไซมัลแสดงไม้ น้ำ
22. เกาะธรรมชาติ

พิพิธภัณฑ์กลางแจ้ง นวัตกรรมเกษตรเศรษฐกิจพอเพียง

- ฐานการเรียนรู้**
1. สวนสมุนไพรเพื่อสุขภาพ
 2. เรือชุดโบราณ
 3. เครื่องปั้นดินเผา
 4. บ้านดิน บ้านฟาง
 5. โรงสีข้าวพระราชทาน
 6. บ้านนวัตกรรมพึ่งตนเอง
 7. เส้นทางสืบสาน รักษา ต่อยอด (Wisdom Farm)
 8. แปลงเกษตรอินทรีย์
 9. 1 ไร่ พอเพียง
 10. 2 ไร่ ประณีต
 11. บ้านเรือนไทย 4 ภาค
 12. เกษตรพอเพียงเมือง

ผังบริเวณ พกฉ.



๕. กลุ่มเป้าหมาย

นักเรียน นักศึกษา ประชาชน เกษตรกร องค์กรภาครัฐและภาคเอกชน มาเข้าชมและเรียนรู้พิพิธภัณฑ์ในแต่ละปีงบประมาณ ในรูปแบบปกติและรูปแบบออนไลน์ ดังนี้

(หน่วย : ราย)

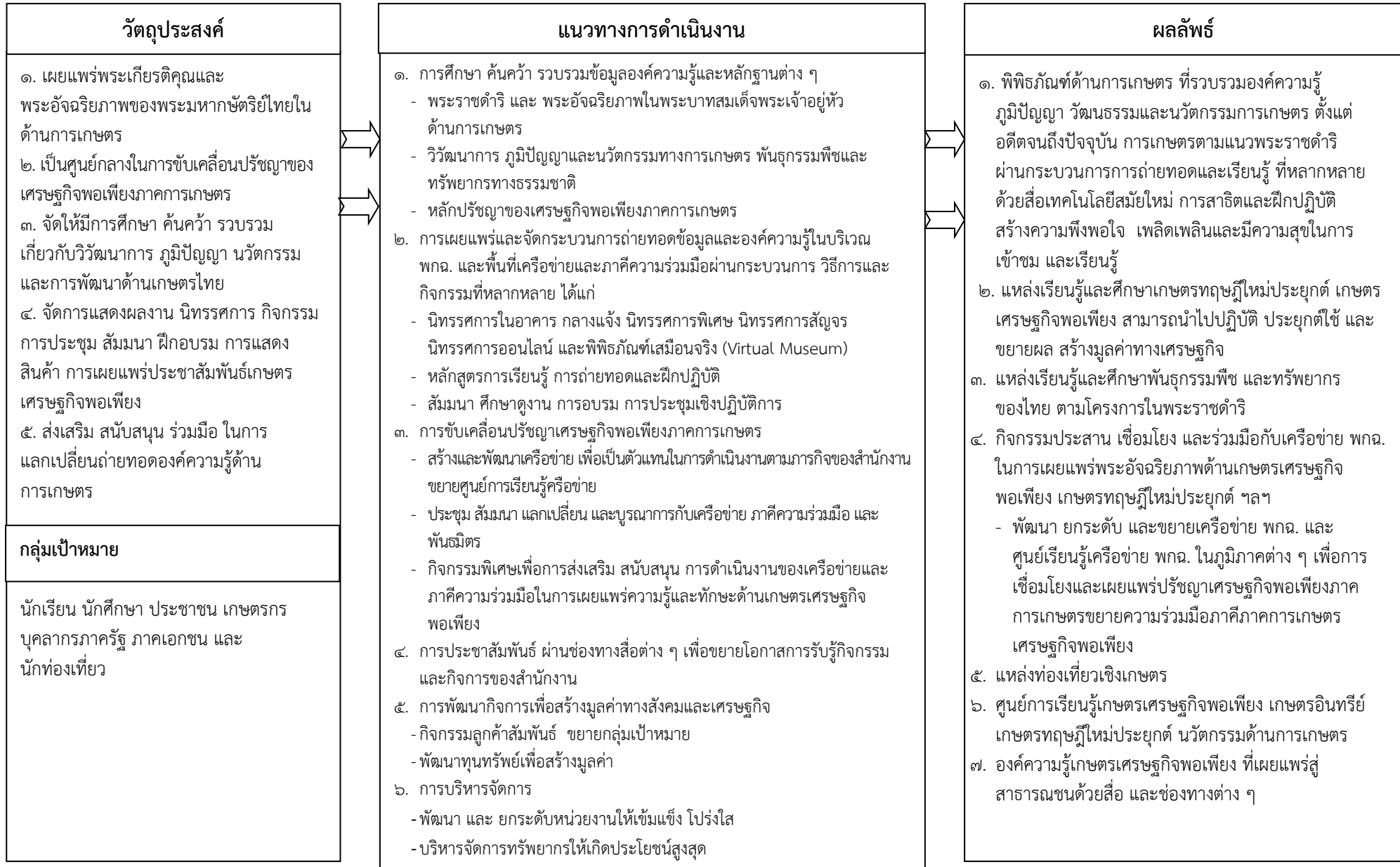
ประเภท	ปี ๒๕๖๖	ปี ๒๕๖๗	ปี ๒๕๖๘	ปี ๒๕๖๙	ปี ๒๕๗๐
๑. นักเรียน นักศึกษา สถาบันการศึกษา (๔๕%)	๑๙๓,๕๐๐	๒๔๓,๐๐๐	๒๖๑,๐๐๐	๒๗๙,๐๐๐	๒๙๗,๐๐๐
๒. ประชาชนในกรุงเทพฯ และ ปริมณฑล (๑๐%)	๔๓,๐๐๐	๕๔,๐๐๐	๕๘,๐๐๐	๖๒,๐๐๐	๖๖,๐๐๐
๓. เกษตรกร กลุ่มเกษตรกร (๑๕%)	๖๔,๕๐๐	๘๑,๐๐๐	๘๗,๐๐๐	๙๓,๐๐๐	๙๙,๐๐๐
๔. องค์กรภาครัฐ องค์กร ภาคเอกชน องค์กรภาค ประชาชน (๒๕%)	๑๐๗,๕๐๐	๑๓๕,๐๐๐	๑๔๕,๐๐๐	๑๕๕,๐๐๐	๑๕๖,๐๐๐
๕. ประชาชนทั่วไปและ นักท่องเที่ยว (๕%)	๒๑,๕๐๐	๒๗,๐๐๐	๒๙,๐๐๐	๓๑,๐๐๐	๓๓,๐๐๐
รวมทั้งสิ้น	๔๓๐,๐๐๐	๕๔๐,๐๐๐	๕๘๐,๐๐๐	๖๒๐,๐๐๐	๖๖๐,๐๐๐

๖. โครงสร้าง การบริหารงานสำนักงานพิพิธภัณฑ์เกษตรเฉลิมพระเกียรติพระบาทสมเด็จพระเจ้าอยู่หัว (องค์การมหาชน)

ผังโครงสร้างการจัดแบ่งส่วนงาน สำนักงานพิพิธภัณฑ์เกษตรเฉลิมพระเกียรติพระบาทสมเด็จพระเจ้าอยู่หัว (องค์การมหาชน)



๗. แนวทางการดำเนินงานสำนักงานพิพิธภัณฑ์เกษตรเฉลิมพระเกียรติพระบาทสมเด็จพระเจ้าอยู่หัว (องค์การมหาชน)



๘. กรอบแนวคิดการจัดทำแผนปฏิบัติการสำนักงานพิพิธภัณฑ์เกษตรเฉลิมพระเกียรติ พระบาทสมเด็จพระเจ้าอยู่หัว (องค์การมหาชน)

การจัดทำแผนปฏิบัติการสำนักงานพิพิธภัณฑ์เกษตรเฉลิมพระเกียรติพระบาทสมเด็จพระเจ้าอยู่หัว (องค์การมหาชน) พ.ศ. ๒๕๖๖ – ๒๕๗๐ ได้จัดทำภายใต้กรอบแนวคิดของการวิเคราะห์สถานการณ์ การพัฒนาของ พกฉ. จุดเน้นการพัฒนาที่ผ่านมา ผลการดำเนินงานพัฒนาที่ประสบผลสำเร็จ และผลการดำเนินงานพัฒนาที่ต้องมีการผลักดันต่อไป การวิเคราะห์สถานการณ์ด้านเศรษฐกิจ สังคม ทรัพยากรธรรมชาติและสิ่งแวดล้อมที่สำคัญ รวมทั้ง การวิเคราะห์ปัจจัย และแนวโน้มการเปลี่ยนแปลงที่ คาดว่าจะส่งผลต่อการพัฒนา การวิเคราะห์สภาพแวดล้อมของ พกฉ. ทั้งปัจจัยภายใน ด้วยการวิเคราะห์ จุดแข็งและจุดอ่อนที่มีต่อ พกฉ. และปัจจัยภายนอก ด้วยการวิเคราะห์โอกาสและอุปสรรค จะช่วยให้ สามารถวิเคราะห์ได้ครอบคลุมในทุกมิติ รวมทั้งพิจารณาจากยุทธศาสตร์ชาติ แผนแม่บทภายใต้ยุทธศาสตร์ ชาติ แผนพัฒนาเศรษฐกิจและสังคมแห่งชาติ ฉบับที่ ๑๓ (พ.ศ. ๒๕๖๖ - ๒๕๗๐) และแผนอื่น ๆ ที่เกี่ยวข้อง เช่น นโยบายรัฐบาล IGNITE THAILAND รวมทั้งเป้าหมายการพัฒนาที่ยั่งยืน (Sustainable Development Goals : SDGs) ซึ่งเป็นกรอบการพัฒนาประเทศขององค์การสหประชาชาติ เพื่อให้ ครอบคลุมบริบทด้านการเกษตรในปัจจุบันและอนาคต โดยนำผลการวิเคราะห์มาเชื่อมโยงกับความต้องการ และความคาดหวังของผู้มีส่วนได้ส่วนเสียที่เกี่ยวข้องเป็นสำคัญ เพื่อเป็นกรอบการพิจารณา นำไปสู่การ กำหนดทิศทาง ประเด็น และแนวทางการพัฒนา ในแผนปฏิบัติการสำนักงานพิพิธภัณฑ์เกษตรเฉลิม พระเกียรติพระบาทสมเด็จพระเจ้าอยู่หัว (องค์การมหาชน) พ.ศ. ๒๕๖๖ – ๒๕๗๐ โดยมีกรอบแนวคิดตาม ภาพที่ ๑

ภาพที่ ๑ กรอบแนวคิดการจัดทำแผนปฏิบัติการสำนักงานพิพิธภัณฑ์เกษตรเฉลิมพระเกียรติพระบาทสมเด็จพระเจ้าอยู่หัว (องค์การมหาชน) พ.ศ. ๒๕๖๖ – ๒๕๗๐



การวิเคราะห์สภาพแวดล้อมของสำนักงานพิพิธภัณฑสถานแห่งชาติพระเกียรติพระบาทสมเด็จพระเจ้าอยู่หัว (องค์การมหาชน) (SWOT Analysis)

Strengths จุดแข็ง

- S๑ มีฐานการเรียนรู้ต้นแบบ ด้านเกษตรเศรษฐกิจพอเพียง นวัตกรรมเกษตร และกิจกรรมที่ลงมือฝึกปฏิบัติจริงได้
- S๒ มีสื่อการจัดแสดงนิทรรศการด้วยเทคโนโลยีที่ทันสมัย
- S๓ ได้รับการยอมรับและมีความน่าเชื่อถือในด้านการเผยแพร่พระอัจฉริยภาพและพระเกียรติคุณพระมหากษัตริย์ ด้านการเกษตร
- S๔ มีเครือข่าย พกฉ. ภาศีความร่วมมือ และพันธมิตร ในการร่วมขับเคลื่อนงานด้านเกษตรเศรษฐกิจพอเพียง ทั่วประเทศ
- S๕ บุคลากรมีองค์ความรู้ด้านการเกษตร ภูมิปัญญา และนวัตกรรมเกษตร ในการถ่ายทอดองค์ความรู้ แก่ผู้เข้ารับบริการ
- S๖ มีพื้นที่ที่สามารถรองรับผู้เข้าชมได้ในจำนวนมาก มีสิ่งอำนวยความสะดวก ระบบสาธารณูปโภคครบครัน และมีระบบการบริหารจัดการการเข้าชมที่ดี
- S๗ มีการสนับสนุนการฝึกอบรมและพัฒนาบุคลากรอย่างต่อเนื่อง และเปิดโอกาสให้เจ้าหน้าที่เข้ารับการอบรมจากหน่วยงานภายนอก

Weaknesses จุดอ่อน

- W๑ การดูแล บำรุงรักษา ซ่อมแซม สถานที่ สิ่งอำนวยความสะดวก และระบบสาธารณูปโภคที่ยังไม่ครอบคลุม ทำให้ไม่พร้อมบริการได้อย่างต่อเนื่อง
- W๒ การทำตลาดเชิงรุกไม่เพียงพอ
- W๓ บุคลากรยังไม่สามารถจัดทำเนื้อหาการประชาสัมพันธ์ (Content) เพื่อเพิ่มการรับรู้และการมีส่วนร่วมได้
- W๔ ขาดการนำเสนอองค์ความรู้นวัตกรรมใหม่ ๆ ของ พกฉ.

Opportunities โอกาส

- O๑ เทคโนโลยีดิจิทัลในปัจจุบัน มีความก้าวหน้าและหลากหลายมากขึ้น
- O๒ ภาศีความร่วมมือ หน่วยงานภายนอก สนับสนุนการดำเนินงาน และร่วมกันบูรณา
- O๓ นโยบายรัฐบาล นโยบายของกระทรวงเกษตรและสหกรณ์ แผนแม่บทภายใต้ยุทธศาสตร์ สนับสนุนประเด็นด้านการท่องเที่ยว
- O๔ กระแสการท่องเที่ยวเชิงเกษตรและกระแสการดูแลสุขภาพ
- O๕ การตลาดออนไลน์ (E-commerce)
- O๖ ได้รับจัดสรรงบประมาณ เพื่อใช้ในการปฏิบัติงาน
- O๗ มีฐานกลุ่มเป้าหมายประจำ และมีฐานข้อมูลลูกค้าโดยเฉพาะกลุ่มเด็ก เยาวชน ครอบครัว
- O๘ การนำเทคโนโลยีการสื่อสารสมัยใหม่มาใช้ยกระดับมาตรฐานการให้บริการ การบริหารจัดการ และการเผยแพร่องค์ความรู้ในวงกว้าง

Threats อุปสรรค

T๑ มีคู่แข่งในรูปแบบการเรียนรู้ กิจกรรมที่คล้ายกับ พกฉ. เพิ่มขึ้น

T๒ การคมนาคมขนส่งสาธารณะ ยังเข้าไม่ถึงพิพิธภัณฑ์ฯ

T๓ มาตรการที่ช่วยเหลือผู้ประกอบการ ส่งผลกระทบต่อการเบิกจ่ายเงินตามแผนการดำเนินงาน ของ พกฉ.

T๔ ภาวะทางเศรษฐกิจตกต่ำ

T๕ มุมมองของคนไทยมองพิพิธภัณฑ์เป็นแหล่งเก็บรวบรวมวัตถุโบราณ มากกว่าเป็นแหล่งเรียนรู้และท่องเที่ยว

	<p style="text-align: center;">O Opportunities โอกาส</p> <p>O๑ เทคโนโลยีดิจิทัลในปัจจุบัน มีความก้าวหน้าและหลากหลายมากขึ้น O๒ ภาคความร่วมมือ หน่วยงานภายนอก สนับสนุนการดำเนินงาน และร่วมกันบูรณา O๓ นโยบายรัฐบาล นโยบายของกระทรวงเกษตรและสหกรณ์ แผนแม่บทภายใต้ยุทธศาสตร์ สนับสนุนประเด็นด้านการท่องเที่ยว O๔ กระแสการท่องเที่ยวเชิงเกษตรและกระแสการดูแลสุขภาพ O๕ การตลาดออนไลน์ (E-commerce) O๖ ได้รับความสนใจและยอมรับมากขึ้นในการปฏิบัติงาน O๗ มีฐานกลุ่มเป้าหมายประจำ และมีฐานข้อมูลลูกค้าโดยเฉพาะกลุ่มเด็ก เยาวชน ครอบครัว O๘ การนำเทคโนโลยีการสื่อสารสมัยใหม่มาใช้ยกระดับมาตรฐานการให้บริการ การบริหารจัดการ และการเผยแพร่องค์ความรู้ในวงกว้าง</p>	<p style="text-align: center;">T Threats อุปสรรค</p> <p>T๑ มีคู่แข่งในรูปแบบการเรียนรู้ กิจกรรมที่คล้ายกับ พทอ. เพิ่มขึ้น T๒ การคมนาคมขนส่งสาธารณะ ยังช้าไม่ถึงที่พิกัดกันทั่ว T๓ มาตรการช่วยเหลือผู้ประกอบการ ส่งผลกระทบต่อการเงินตามแผนการดำเนินงาน ของ พทอ. T๔ ภาวะทางเศรษฐกิจตกต่ำ T๕ มุมมองของคนไทยมองที่พิกัดกันเป็นแหล่งเก็บรวบรวมวัตถุโบราณ มากกว่าเป็นแหล่งเรียนรู้และท่องเที่ยว</p>
<p style="text-align: center;">S Strengths จุดแข็ง</p> <p>S๑ มีฐานการเรียนรู้รูปแบบ ด้านเกษตรเศรษฐกิจพอเพียง นวัตกรรมเกษตร และกิจกรรมที่เชื่อมโยงปฏิบัติจริงได้ S๒ มีสื่อการจัดแสดงนิทรรศการด้วยเทคโนโลยีที่ทันสมัย S๓ ได้รับความยอมรับและมีความน่าเชื่อถือในด้านการเผยแพร่ พระอัจฉริยภาพและพระเกียรติคุณพระมหากษัตริย์ ด้านการเกษตร S๔ มีเครือข่าย พทอ. ภาคความร่วมมือ และพันธมิตรในการร่วมขับเคลื่อนงานด้านเกษตรเศรษฐกิจพอเพียง ทั่วประเทศทุกภูมิภาค S๕ บุคลากรมีความรู้ด้านการเกษตร ภูมิปัญญา และนวัตกรรมเกษตร ในการถ่ายทอดองค์ความรู้ แก่ผู้เข้ารับบริการ S๖ มีพื้นที่ที่สามารถรองรับผู้เข้าชมได้ในจำนวนมาก มีสิ่งอำนวยความสะดวก ระบบสาธารณูปโภคครบครัน และมีระบบบริหารจัดการการเข้าชมที่ดี S๗ มีการสนับสนุนการฝึกอบรมและพัฒนาบุคลากรอย่างต่อเนื่อง และเปิดโอกาสให้เจ้าหน้าที่เข้ารับบริการอบรมจากหน่วยงานภายนอก</p>	<p style="text-align: center;">SO กลยุทธ์เชิงรุก</p> <p>S๑S๓O๑O๒O๓ S๑ ได้รับการยอมรับและมีความน่าเชื่อถือในด้านการเผยแพร่พระอัจฉริยภาพและพระเกียรติคุณพระมหากษัตริย์ ด้านการเกษตร S๓ มีฐานการเรียนรู้รูปแบบด้านเกษตรและนวัตกรรมเกษตรเศรษฐกิจพอเพียง O๑ การเติบโตของเทคโนโลยีดิจิทัลและกระแสนวัตกรรมเกษตรสมัยใหม่ มีความก้าวหน้าและหลากหลาย O๒ เครือข่าย ภาคความร่วมมือ พันธมิตร และหน่วยงานภายนอก มีศักยภาพในการร่วมขับเคลื่อนงานด้านเกษตรเศรษฐกิจพอเพียง O๓ นโยบายรัฐบาล นโยบายของกระทรวงเกษตรและสหกรณ์ แผนแม่บทภายใต้ยุทธศาสตร์ BCG SDGs สนับสนุนประเด็นด้านการท่องเที่ยวเชิงเกษตร การดูแลสุขภาพ สิ่งแวดล้อม การตลาดโลกร้อน S๒O๑O๒ S๒ มีสื่อการจัดแสดงนิทรรศการด้วยเทคโนโลยีที่ทันสมัย O๑ การเติบโตของเทคโนโลยีดิจิทัลและกระแสนวัตกรรมเกษตรสมัยใหม่ มีความก้าวหน้าและหลากหลาย O๒ เครือข่าย ภาคความร่วมมือ พันธมิตร และหน่วยงานภายนอก มีศักยภาพในการร่วมขับเคลื่อนงานด้านเกษตรเศรษฐกิจพอเพียง S๓O๑O๒ S๓ มีฐานการเรียนรู้รูปแบบด้านเกษตรและนวัตกรรมเกษตรเศรษฐกิจพอเพียง O๑ การเติบโตของเทคโนโลยีดิจิทัลและกระแสนวัตกรรมเกษตรสมัยใหม่ มีความก้าวหน้าและหลากหลาย O๒ เครือข่าย ภาคความร่วมมือ พันธมิตร และหน่วยงานภายนอก มีศักยภาพในการร่วมขับเคลื่อนงานด้านเกษตรเศรษฐกิจพอเพียง S๔O๒O๓ S๔ มีกระบวนการเรียนรู้และการถ่ายทอดองค์ความรู้หลักปรัชญาของเศรษฐกิจพอเพียง ด้านการเกษตร / O๒ เครือข่าย ภาคความร่วมมือ พันธมิตร และหน่วยงานภายนอก มีศักยภาพในการร่วมขับเคลื่อนงานด้านเกษตรเศรษฐกิจพอเพียง O๓ นโยบายรัฐบาล นโยบายของกระทรวงเกษตรและสหกรณ์ แผนแม่บทภายใต้ยุทธศาสตร์ BCG สนับสนุนประเด็นด้านการท่องเที่ยวเชิงเกษตร การดูแลสุขภาพ สิ่งแวดล้อม การตลาดโลกร้อน S๕O๑O๒O๓O๔ S๕ มีพื้นที่รองรับผู้เข้าใช้บริการได้จำนวนมาก O๑ การเติบโตของเทคโนโลยีดิจิทัลและกระแสนวัตกรรมเกษตรสมัยใหม่ มีความก้าวหน้าและหลากหลาย O๒ เครือข่าย ภาคความร่วมมือ พันธมิตร และหน่วยงานภายนอก มีศักยภาพในการร่วมขับเคลื่อนงานด้านเกษตรเศรษฐกิจพอเพียง O๓ นโยบายรัฐบาล นโยบายของกระทรวงเกษตรและสหกรณ์ แผนแม่บทภายใต้ยุทธศาสตร์ BCG สนับสนุนประเด็นด้านการท่องเที่ยวเชิงเกษตร การดูแลสุขภาพ สิ่งแวดล้อม การตลาดโลกร้อน O๒ การเปลี่ยนแปลงโครงสร้างประชากร เข้าสู่สังคมผู้สูงอายุ O๔ หลักสูตรการฝึกอบรมที่หลากหลาย จากหน่วยงานภายนอก ที่บุคลากรสามารถเลือกอบรมได้ S๖O๒O๔O๖ S๖ มีตลาดเศรษฐกิจพอเพียง มททรม นวัตกรรมหมุนเวียน ที่ใช้ในการขับเคลื่อนหลักปรัชญาของเศรษฐกิจพอเพียง ด้านการเกษตร O๒ เครือข่าย ภาคความร่วมมือ พันธมิตร และหน่วยงานภายนอก มีศักยภาพในการร่วมขับเคลื่อนงานด้านเกษตรเศรษฐกิจพอเพียง O๕ การเติบโตของธุรกิจ e - commerce (ระบบการตลาดรูปแบบใหม่ โดยใช้ดิจิทัลเป็นเครื่องมือ) O๖ การเปลี่ยนแปลงโครงสร้างประชากร เข้าสู่สังคมผู้สูงอายุ S๗O๔ S๗ พทอ. สนับสนุนการฝึกอบรมและพัฒนาอย่างต่อเนื่อง ทั้งภายในและภายนอก O๔ หลักสูตรการฝึกอบรมที่หลากหลาย จากหน่วยงานภายนอก ที่บุคลากรสามารถเลือกอบรมได้</p>	<p style="text-align: center;">ST กลยุทธ์เชิงรับ</p> <p>S๑S๔T๑ S๑ ได้รับการยอมรับและมีความน่าเชื่อถือในด้านการเผยแพร่พระอัจฉริยภาพและพระเกียรติคุณพระมหากษัตริย์ ด้านการเกษตร S๔ มีกระบวนการเรียนรู้และการถ่ายทอดองค์ความรู้หลักปรัชญาของเศรษฐกิจพอเพียง ด้านการเกษตร T๑ มีคู่แข่งในรูปแบบการเรียนรู้ กิจกรรมที่คล้ายกับ พทอ. เพิ่มขึ้น S๒T๑T๒ S๒ มีสื่อการจัดแสดงนิทรรศการด้วยเทคโนโลยีที่ทันสมัย T๑ มีคู่แข่งในรูปแบบการเรียนรู้ กิจกรรมที่คล้ายกับ พทอ. เพิ่มขึ้น T๒ มุมมองของคนไทยมองที่พิกัดกันเป็นแหล่งเก็บรวบรวมวัตถุโบราณ มากกว่าเป็นแหล่งเรียนรู้และท่องเที่ยว S๓T๒ S๓ มีฐานการเรียนรู้รูปแบบด้านเกษตรและนวัตกรรมเกษตรเศรษฐกิจพอเพียง T๒ มุมมองของคนไทยมองที่พิกัดกันเป็นแหล่งเก็บรวบรวมวัตถุโบราณ มากกว่าเป็นแหล่งเรียนรู้และท่องเที่ยว S๕T๔ S๕ มีพื้นที่รองรับผู้เข้าใช้บริการได้จำนวนมาก T๔ การคมนาคมขนส่งสาธารณะ ยังช้าไม่ถึงที่พิกัดกันทั่ว S๖T๓ S๖ มีตลาดเศรษฐกิจพอเพียง มททรม นวัตกรรมหมุนเวียน ที่ใช้ในการขับเคลื่อนหลักปรัชญาของเศรษฐกิจพอเพียง ด้านการเกษตร T๓ ภาวะทางเศรษฐกิจตกต่ำ</p>
<p style="text-align: center;">W Weaknesses จุดอ่อน</p> <p>W๑ การดูแล บำรุงรักษา ซ่อมแซม สถานที่ สิ่งอำนวยความสะดวก และระบบสาธารณูปโภคที่ยังไม่ครอบคลุม ทำให้ไม่พร้อมบริการได้อย่างต่อเนื่อง W๒ การทำตลาดเชิงรุกไม่เพียงพอ W๓ บุคลากรยังไม่สามารถจัดทำเนื้อหาการประชาสัมพันธ์ (Content) เพื่อเพิ่มการรับรู้และการมีส่วนร่วมได้ W๔ ขาดการนำเสนองานองค์ความรู้ นวัตกรรมใหม่ ๆ ของ พทอ.</p>	<p style="text-align: center;">WO กลยุทธ์เชิงแก้ไข</p> <p>W๑O๒O๓O๖ W๑ อาคาร สถานที่ และระบบสาธารณูปโภค ไม่พร้อมให้บริการอย่างต่อเนื่อง O๒ เครือข่าย ภาคความร่วมมือ พันธมิตร และหน่วยงานภายนอก มีศักยภาพในการร่วมขับเคลื่อนงานด้านเกษตรเศรษฐกิจพอเพียง O๓ นโยบายรัฐบาล นโยบายของกระทรวงเกษตรและสหกรณ์ แผนแม่บทภายใต้ยุทธศาสตร์ BCG SDGs สนับสนุนประเด็นด้านการท่องเที่ยวเชิงเกษตร การดูแลสุขภาพ สิ่งแวดล้อม การตลาดโลกร้อน O๖ การเปลี่ยนแปลงโครงสร้างประชากร เข้าสู่สังคมผู้สูงอายุ W๒W๓O๑O๒O๓O๖ W๒ การบำรุงรักษา และพัฒนาต่ออุตสาหกรรมเรียนรู้ ไม่ต่อเนื่อง W๓ การใช้ทรัพยากรด้านอาคารจัดแสดงนิทรรศการ สถานที่ ฐานการเรียนรู้ บางพื้นที่ยังไม่มีการใช้ประโยชน์อย่างต่อเนื่อง O๑ การเติบโตของเทคโนโลยีดิจิทัลและกระแสนวัตกรรมเกษตรสมัยใหม่ มีความก้าวหน้าและหลากหลาย O๒ เครือข่าย ภาคความร่วมมือ พันธมิตร และหน่วยงานภายนอก มีศักยภาพในการร่วมขับเคลื่อนงานด้านเกษตรเศรษฐกิจพอเพียง O๓ นโยบายรัฐบาล นโยบายของกระทรวงเกษตรและสหกรณ์ แผนแม่บทภายใต้ยุทธศาสตร์ BCG SDGs สนับสนุนประเด็นด้านการท่องเที่ยวเชิงเกษตร การดูแลสุขภาพ สิ่งแวดล้อม การตลาดโลกร้อน O๖ การเปลี่ยนแปลงโครงสร้างประชากร เข้าสู่สังคมผู้สูงอายุ W๔O๑O๓ W๔ การจัดทำข้อมูลลูกค้า กลุ่มเป้าหมาย ไม่เป็นระบบ O๑ การเติบโตของเทคโนโลยีดิจิทัลและกระแสนวัตกรรมเกษตรสมัยใหม่ มีความก้าวหน้าและหลากหลาย O๓ นโยบายรัฐบาล นโยบายของกระทรวงเกษตรและสหกรณ์ แผนแม่บทภายใต้ยุทธศาสตร์ BCG SDGs สนับสนุนประเด็นด้านการท่องเที่ยวเชิงเกษตร การดูแลสุขภาพ สิ่งแวดล้อม การตลาดโลกร้อน W๕O๒O๔O๕ W๕ บุคลากรมีทักษะการประชาสัมพันธ์ การสื่อสาร และการตลาด ยังไม่เพียงพอ O๒ เครือข่าย ภาคความร่วมมือ พันธมิตร และหน่วยงานภายนอก มีศักยภาพในการร่วมขับเคลื่อนงานด้านเกษตรเศรษฐกิจพอเพียง O๔ หลักสูตรการฝึกอบรมที่หลากหลาย จากหน่วยงานภายนอก ที่บุคลากรสามารถเลือกอบรมได้ O๕ การเติบโตของธุรกิจ e - commerce (ระบบการตลาดรูปแบบใหม่ โดยใช้ดิจิทัลเป็นเครื่องมือ)</p>	<p style="text-align: center;">WT กลยุทธ์เชิงป้องกัน</p> <p>W๑W๒W๓T๑T๒ W๑ อาคาร สถานที่ และระบบสาธารณูปโภค ไม่พร้อมให้บริการอย่างต่อเนื่อง W๒ การบำรุงรักษา และพัฒนาต่ออุตสาหกรรมเรียนรู้ ไม่ต่อเนื่อง W๓ การใช้ทรัพยากรด้านอาคารจัดแสดงนิทรรศการ สถานที่ ฐานการเรียนรู้ บางพื้นที่ยังไม่มีการใช้ประโยชน์อย่างต่อเนื่อง T๑ มีคู่แข่งในรูปแบบการเรียนรู้ กิจกรรมที่คล้ายกับ พทอ. เพิ่มขึ้น T๒ มุมมองของคนไทยมองที่พิกัดกันเป็นแหล่งเก็บรวบรวมวัตถุโบราณ มากกว่าเป็นแหล่งเรียนรู้และท่องเที่ยว W๔W๕T๒ W๔ การจัดทำข้อมูลลูกค้า กลุ่มเป้าหมาย ไม่เป็นระบบ W๕ บุคลากรมีทักษะการประชาสัมพันธ์ การสื่อสาร และการตลาด ยังไม่เพียงพอ T๒ มุมมองของคนไทยมองที่พิกัดกันเป็นแหล่งเก็บรวบรวมวัตถุโบราณ มากกว่าเป็นแหล่งเรียนรู้และท่องเที่ยว W๕T๓T๔ W๕ บุคลากรมีทักษะการประชาสัมพันธ์ การสื่อสาร และการตลาด ยังไม่เพียงพอ T๓ ภาวะทางเศรษฐกิจตกต่ำ T๔ การคมนาคมขนส่งสาธารณะ ยังช้าไม่ถึงที่พิกัดกันทั่ว</p>

ส่วนที่ ๒

ความสอดคล้องกับแผน ๓ ระดับ ตามมติคณะรัฐมนตรี เมื่อวันที่ ๔ ธันวาคม ๒๕๖๐ และมติคณะรัฐมนตรี เมื่อวันที่ ๑๒ มีนาคม ๒๕๖๒

การจัดทำแผนปฏิบัติงานของสำนักงานพิพิธภัณฑ์เกษตรเฉลิมพระเกียรติพระบาทสมเด็จพระเจ้าอยู่หัว (องค์การมหาชน) พ.ศ. ๒๕๖๖ - ๒๕๗๐ มีความสอดคล้องกับแผน ๓ ระดับ ตามมติคณะรัฐมนตรี เมื่อวันที่ ๔ ธันวาคม ๒๕๖๐ ได้แก่ ยุทธศาสตร์ชาติ แผนแม่บทภายใต้ยุทธศาสตร์ชาติ แผนพัฒนาเศรษฐกิจและสังคมแห่งชาติ ฉบับที่ ๑๓ (พ.ศ. ๒๕๖๖ - ๒๕๗๐) และแผนอื่น ๆ ที่เกี่ยวข้อง ดังนี้

๑. แผนระดับที่ ๑ ยุทธศาสตร์ชาติ

ยุทธศาสตร์ชาติ มีวิสัยทัศน์ คือ “ประเทศไทยมีความมั่นคง มั่งคั่ง ยั่งยืน เป็นประเทศพัฒนาแล้ว ด้วยการพัฒนาตามหลักปรัชญาของเศรษฐกิจพอเพียง” โดยมีเป้าหมายการพัฒนาประเทศ คือ “ประเทศชาติมั่นคง ประชาชนมีความสุข เศรษฐกิจพัฒนาอย่างต่อเนื่อง สังคมเป็นธรรม ฐานทรัพยากรธรรมชาติยั่งยืน” โดยยกระดับศักยภาพของประเทศในหลากหลายมิติ พัฒนาคมนในทุกมิติและในทุกช่วงวัยให้เป็นคนดี คนเก่งและมีคุณภาพสร้างโอกาสและความเสมอภาคทางสังคม สร้างการเติบโตบนคุณภาพชีวิตที่เป็นมิตรกับสิ่งแวดล้อม และมีภาครัฐของประชาชนเพื่อประชาชนและประโยชน์ส่วนรวม การพัฒนาประเทศในช่วงระยะเวลาของยุทธศาสตร์ชาติจะมุ่งเน้นการสร้างสมดุลระหว่างการพัฒนา เศรษฐกิจ สังคม และสิ่งแวดล้อม มีความเกี่ยวข้องกับสำนักงานพิพิธภัณฑ์เกษตรเฉลิมพระเกียรติพระบาทสมเด็จพระเจ้าอยู่หัว (องค์การมหาชน) ดังนี้

๑.๑ ยุทธศาสตร์ชาติด้านการสร้างโอกาสและความเสมอภาคทางสังคม

มีเป้าหมายการพัฒนาที่สำคัญที่ให้ความสำคัญกับการดึงเอาพลังของภาคส่วนต่าง ๆ ทั้งภาคเอกชน ประชาสังคม ชุมชนท้องถิ่น มาร่วมขับเคลื่อน โดยการสนับสนุนการรวมตัวของประชาชนในการร่วมคิดร่วมทำเพื่อส่วนรวม การกระจายอำนาจและความรับผิดชอบไปสู่กลไกบริหารราชการแผ่นดินในระดับท้องถิ่น การเสริมสร้างความเข้มแข็งของชุมชนในการจัดการตนเอง และการเตรียมความพร้อมของประชากรไทยทั้งในมิติสุขภาพ เศรษฐกิจ สังคม และสภาพแวดล้อมให้เป็นประชากรที่มีคุณภาพ สามารถพึ่งตนเองและทำประโยชน์แก่ครอบครัว ชุมชน และสังคมให้นานที่สุด โดยรัฐให้หลักประกันการเข้าถึงบริการและสวัสดิการที่มีคุณภาพอย่างเป็นธรรมและทั่วถึง

เป้าหมาย

๑. สร้างความเป็นธรรม และลดความเหลื่อมล้ำในทุกมิติ
๒. กระจายศูนย์กลางความเจริญทางเศรษฐกิจและสังคม เพิ่มโอกาสให้ทุกภาคส่วนเข้ามาเป็นกำลังของการพัฒนาประเทศในทุกระดับ
๓. เพิ่มขีดความสามารถของชุมชนท้องถิ่นในการพัฒนา การพึ่งตนเองและการจัดการตนเอง เพื่อสร้างสังคมคุณภาพ

๒. แผนระดับที่ ๒ แผนแม่บทภายใต้ยุทธศาสตร์ชาติ

๒.๑ ประเด็น พลังทางสังคม

ได้กำหนดเป้าหมายให้ประเทศไทยมีความเท่าเทียมและเสมอภาคในสังคม ผ่านการมีส่วนร่วมจากประชากรทุกกลุ่ม ทุกเพศ ทุกวัย และภาคีต่าง ๆ ในทุกระดับ ในการร่วมเป็นกลไกในการจัดการกับปัญหาความเหลื่อมล้ำและการสร้างความเป็นธรรมทางเศรษฐกิจและสังคมของประเทศ ที่เกื้อกูลการดำเนินการของภาครัฐอย่างเป็นระบบ โดยเป็นการแก้ไขปัญหาที่สอดคล้องกับความต้องการระดับพื้นที่ที่มีความแตกต่างระหว่างกันบนองค์ความรู้ ข้อมูล และหลักวิชาการที่มีส่วนร่วมจากชุมชนและภาคีในสังคมอย่างแท้จริง

เป้าหมายระดับประเด็น คือ ทุกภาคส่วนมีส่วนร่วมในการพัฒนาสังคมเพิ่มขึ้น

แผนย่อยของแผนแม่บทที่เกี่ยวข้อง คือ การเสริมสร้างทุนทางสังคม เน้นการเปิดโอกาสให้เกิดกระบวนการรวมตัวของประชากรกลุ่มต่าง ๆ รวมถึงภาคีเครือข่าย ในการร่วมคิด ร่วมทำ และร่วมเป็นพลังสำคัญในการจัดการกับปัญหาความเหลื่อมล้ำทางเศรษฐกิจและสังคมประชาสังคม โดยการเพิ่มขีดความสามารถของชุมชนท้องถิ่นในการพัฒนา การพึ่งตนเอง และการจัดการตนเอง การต่อยอดจากรากฐานของสังคมวัฒนธรรมไทยมีทุนเดิมเป็นที่ยกย่องและยอมรับทั่วโลก คือ ความมีน้ำใจ การช่วยเหลือเกื้อกูลกัน รวมทั้งทุนทางศิลปวัฒนธรรมที่ตกทอดมาอย่างยาวนานในประวัติศาสตร์ และมีรากเหง้าร่วมกับประเทศเพื่อนบ้านบนคาบสมุทรอินโดจีนหรือดินแดนสุวรรณภูมิ ที่สามารถนำสู่การสร้างให้เกิดทั้งมูลค่าและคุณค่าใหม่ร่วมกันได้ การดึงพลังต่าง ๆ เหล่านี้ออกมาใช้ในการแก้ไขปัญหาความเหลื่อมล้ำและความไม่เสมอภาคของประเทศ และนำไปสู่การพัฒนาอย่างมั่นคงและยั่งยืน บนรากฐานของทุนทางสังคมและวัฒนธรรมที่มีอยู่

แนวทางการพัฒนา คือ เพิ่มขีดความสามารถของชุมชนและท้องถิ่นในการพัฒนา การพึ่งตนเอง และการจัดการตนเองเพื่อสร้างสังคมคุณภาพ ส่งเสริมให้มีระบบการสนับสนุนความเข้มแข็งและเพิ่มขีดความสามารถของชุมชนท้องถิ่นที่ครอบคลุมทุกมิติตั้งแต่ เศรษฐกิจ สังคม ทรัพยากรและสิ่งแวดล้อม และการขับเคลื่อนนโยบายสาธารณะ ตั้งแต่ระดับชุมชน ตำบล อำเภอ จังหวัด ที่เน้นการมีส่วนร่วมของทุกภาคส่วน เสริมสร้างผู้นำการเปลี่ยนแปลงสามวัย ในท้องถิ่น ได้แก่ เยาวชน คนวัยทำงาน และผู้สูงอายุ เพื่อให้เกิดการสืบทอดทักษะภูมิปัญญาของกลุ่มคนที่จะเป็นแกนนำการพัฒนาในท้องถิ่นระดับตำบลและหมู่บ้าน ก่อให้เกิดการเปลี่ยนแปลงที่มาจากทุกวัย และสนับสนุนการแก้ไขปัญหาและพัฒนาชุมชนได้ด้วยตนเอง พัฒนาระบบฐานข้อมูลพื้นฐานเพื่อใช้ประกอบการจัดทำแผนพัฒนาชุมชนที่มีกระบวนการมีส่วนร่วมของคนในชุมชนและบนฐานข้อมูลเชิงประจักษ์ โดยยึดยุทธศาสตร์ชาติและแผนระดับต่าง ๆ ที่เกี่ยวข้องเป็นกรอบการดำเนินงาน

เป้าหมายของแผนย่อย คือ ภาคีการพัฒนามีบทบาท ในการพัฒนาสังคมมากขึ้น อย่างต่อเนื่อง

๓. แผนปฏิบัติการของสำนักงานพิพิธภัณฑสถานแห่งชาติเฉลิมพระเกียรติพระบาทสมเด็จพระเจ้าอยู่หัว (องค์การมหาชน) พ.ศ. ๒๕๖๖ - ๒๕๗๐

เป้าหมายการให้บริการของ พกฉ. คือ เกษตรกรและประชาชนได้รับการพัฒนาและเรียนรู้ ภูมิปัญญาและนวัตกรรมการเกษตรตามแนวทางเศรษฐกิจพอเพียง โดยแผนปฏิบัติการมีความสอดคล้องกับ ยุทธศาสตร์กระทรวงเกษตรและสหกรณ์ มีทั้งหมด ๕ ยุทธศาสตร์ โดย พกฉ. เชื่อมโยงอยู่ในยุทธศาสตร์ที่ ๑ การสร้างความเข้มแข็งให้กับเกษตรกรและสถาบันเกษตรกร และยุทธศาสตร์ที่ ๕ พัฒนาระบบบริหารจัดการภาครัฐ ภายใต้โครงการถ่ายทอดองค์ความรู้ ประยุกต์ใช้ ขยายผล และพัฒนาตามแนวทางเศรษฐกิจพอเพียง

ความสอดคล้องกับเป้าหมายการพัฒนาที่ยั่งยืน (SDGs) แห่งสหประชาชาติ

เป้าหมายการพัฒนาที่ยั่งยืน (SDGs) ๑๗ เป้าหมาย ประกอบไปด้วย ๑๖๙ เป้าหมายย่อย (SDG Targets) ที่มีความเป็นสากล เชื่อมโยงและเกื้อหนุนกัน และกำหนดให้มี ๒๔๗ ตัวชี้วัด เพื่อใช้ติดตาม และประเมินความก้าวหน้าของการพัฒนา โดยสามารถจัดกลุ่ม SDGs ตามปัจจัยที่เชื่อมโยงกันใน ๕ มิติ (๕P) ได้แก่ (๑) การพัฒนาคน (People) ให้มีความสำคัญกับการขจัดปัญหาความยากจนและความหิวโหย และลดความเหลื่อมล้ำ ในสังคม (๒) สิ่งแวดล้อม (Planet) ให้มีความสำคัญกับการปกป้องและรักษา ทรัพยากรธรรมชาติและสภาพ ภูมิอากาศเพื่อพลเมืองโลกรุ่นต่อไป (๓) เศรษฐกิจและความมั่งคั่ง (Prosperity) ส่งเสริมให้ประชาชนมีความเป็นอยู่ที่ดีและสอดคล้องกับธรรมชาติ (๔) สันติภาพและความ ยุติธรรม (Peace) ยึดหลักการอยู่ร่วมกันอย่างสันติ มีสังคมที่สงบสุข และไม่แบ่งแยก และ (๕) ความ เป็นหุ้นส่วนการพัฒนา (Partnership) ความร่วมมือของทุกภาคส่วนในการขับเคลื่อนวาระการพัฒนาที่ยั่งยืน ประเทศไทยในฐานะสมาชิกขององค์การสหประชาชาติได้ใช้เป้าหมายการพัฒนาที่ยั่งยืนมาเป็นทิศทางใน การพัฒนาประเทศมาโดยตลอด สำหรับเป้าหมายการพัฒนาที่ยั่งยืนที่เกี่ยวข้องกับแผนปฏิบัติการของสำนักงาน พิพิธภัณฑสถานแห่งชาติเฉลิมพระเกียรติพระบาทสมเด็จพระเจ้าอยู่หัว (องค์การมหาชน) พ.ศ. ๒๕๖๖ - ๒๕๗๐ มีดังนี้

๑. ขจัดความยากจน

เป้าหมายที่ ๑ : ขจัดความยากจนทุกรูปแบบในทุกพื้นที่ (End poverty in all its forms everywhere) เป็นเป้าหมายที่ว่าด้วยการลดความยากจนทั้งทางเศรษฐกิจ และความยากจนในมิติอื่น ๆ ด้วย (ตามการนิยามของแต่ละประเทศ) ครอบคลุมคนทุกกลุ่ม ทั้งชาย หญิง เด็ก คนยากจน และกลุ่มคนเปราะบาง

๒. ขจัดความอดอยาก สร้างความมั่นคงทางอาหาร

เป้าหมายที่ ๒ : ยุติความหิวโหย บรรลุความมั่นคงทางอาหารและยกระดับโภชนาการและ ส่งเสริมเกษตรกรรมที่ยั่งยืน (End hunger, achieve food security and improved nutrition and promote sustainable agriculture) มีเป็นประเด็นที่ครอบคลุมประเด็นต่าง ๆ ตั้งแต่การเข้าถึงอาหาร ปลอดภัยและมีโภชนาการ ยุติภาวะทุพโภชนาการ เพิ่มผลิตภาพและการเข้าถึงทรัพยากรและโอกาสต่าง ๆ ของเกษตรกรรายย่อย ซึ่งรวมถึงผู้หญิง คนพื้นเมือง เกษตรกรที่ทำกินในครัวเรือนแบบยังชีพ คนเลี้ยง ปศุสัตว์และประมงพื้นบ้าน เกษตรกรรมที่ยั่งยืนและปรับตัวต่อการเปลี่ยนแปลงสภาพภูมิอากาศ และช่วย พัฒนาคุณภาพดินได้ และความหลากหลายทางพันธุกรรม การเข้าถึง ใช้ประโยชน์ และแบ่งปัน ผลประโยชน์ที่เกิดขึ้นอย่างเท่าเทียมและเป็นธรรม

๔. ส่งเสริมโอกาสในการเรียนรู้

เป้าหมายที่ ๔ : สร้างหลักประกันว่าทุกคนมีการศึกษาที่มีคุณภาพอย่างครอบคลุมและเท่าเทียม และสนับสนุนโอกาสในการเรียนรู้ตลอดชีวิต (Ensure inclusive and equitable quality education and promote lifelong learning opportunities for all) ครอบคลุมการเข้าถึงการศึกษาที่มีคุณภาพของเด็กชายและเด็กหญิงในทุกระดับ ตั้งแต่ระดับปฐมวัย ระดับประถมศึกษาและมัธยมศึกษา การเข้าถึงการศึกษาระดับเทคนิค อาชีวศึกษา อุดมศึกษา รวมถึงมหาวิทยาลัยที่จ่ายได้และมีคุณภาพสำหรับชายและหญิงทุกคน และในภาพรวมเยาวชนทุกคนและผู้ใหญ่ส่วนใหญ่สามารถอ่านออกเขียนได้และคำนวณได้ เน้นให้ขจัดความเหลื่อมล้ำทางเพศในการศึกษา และการเข้าถึงการศึกษาของผู้พิการชนพื้นเมือง และกลุ่มเปราะบาง ส่งเสริมให้เพิ่มจำนวนผู้ที่มีทักษะทางเทคนิคและอาชีพสำหรับการจ้างงานและการเป็นผู้ประกอบการ และเน้นให้ทุกคนได้รับความรู้และทักษะที่จำเป็นสำหรับส่งเสริมการพัฒนาอย่างยั่งยืน

๑๐. ลดความเหลื่อมล้ำทั้งภายในและระหว่างประเทศ

เป้าหมายที่ ๑๐ : ลดความไม่เสมอภาคภายในประเทศและระหว่างประเทศ (Reduce inequality within and among countries) มีเป้าประสงค์ที่เน้นไปที่การเติบโตของรายได้ในกลุ่มประชากรร้อยละ ๔๐ ที่ยากจนที่สุด ให้ทุกคนสามารถเข้าถึงโอกาสทางเศรษฐกิจ สังคม และการเมืองได้โดยไม่เลือกปฏิบัติ ขจัดนโยบายและผลของนโยบายที่นำไปสู่ความไม่เสมอภาค และใช้นโยบายการคลัง ค่าจ้าง และการคุ้มครองทางสังคม เป็นเครื่องมือ ในระดับระหว่างประเทศ ตลาดการเงินและสถาบันการเงินของโลกต้องพัฒนากฎระเบียบ ติดตามตรวจสอบและเสริมความแข็งแกร่ง เพื่อมิให้โลกต้องเผชิญกับวิกฤตการณ์การเงิน ประเทศกำลังพัฒนาควรมีเสียงมากขึ้นในการตัดสินใจของสถาบันทางเศรษฐกิจและการเงินระหว่างประเทศ และอำนวยความสะดวกให้การอพยพย้ายถิ่นของผู้คนเป็นไปด้วยความสงบปลอดภัยและมีการจัดการที่ดี

๑๒. สร้างรูปแบบการผลิตและการบริโภคที่ยั่งยืน

เป้าหมายที่ ๑๒ : สร้างหลักประกันให้มีรูปแบบการผลิตและการบริโภคที่ยั่งยืน (Ensure sustainable consumption and production patterns) มีเป้าประสงค์ที่ครอบคลุมประเด็น การจัดการและการใช้ทรัพยากรธรรมชาติอย่างมีประสิทธิภาพและยั่งยืน การลดของเสียที่เป็นอาหาร (food waste) ลดการปล่อยสารเคมีและของเสียเป็นพิษออกสู่ธรรมชาติและจัดการอย่างถูกต้อง ลดของเสียโดยกระบวนการ reuse และ recycle การให้บริษัทข้ามชาติและบริษัทขนาดใหญ่ นำ SDGs ไปผนวกพร้อมกับข้อมูลด้านความยั่งยืน การจัดซื้อจัดจ้างภาครัฐอย่างยั่งยืน การสร้างความตระหนักถึงการพัฒนายั่งยืนในสังคม

๑๕. ส่งเสริมการใช้ประโยชน์ที่ยั่งยืนของระบบนิเวศบนบก

เป้าหมายที่ ๑๕ : ปกป้อง ฟื้นฟู และสนับสนุนการใช้ระบบนิเวศบนบกอย่างยั่งยืน จัดการป่าไม้อย่างยั่งยืน ต่อสู้กับการกลายสภาพเป็นทะเลทราย หยุดการเสื่อมโทรมของที่ดินและพื้นสภาพกลับมาใหม่ และหยุดการสูญเสียมลพิษทางชีวภาพ (Protect, restore and promote sustainable use of terrestrial ecosystems, sustainably manage forests, combat desertification, and halt and reverse land degradation and halt biodiversity loss) มีเป้าประสงค์ที่ครอบคลุมประเด็นหลายประเด็น อาทิ

ด้านระบบนิเวศบนบกและป่าไม้ – การอนุรักษ์ พื้นที่ ระบบนิเวศบนบกและในน้ำจืดในแผ่นดินและการใช้บริการทางระบบนิเวศนั้นอย่างยั่งยืน การบริหารจัดการ อนุรักษ์และฟื้นฟูป่าไม้ทุกประเภท ต่อสู้การกลายสภาพเป็นทะเลทราย (Desertification) การอนุรักษ์ระบบนิเวศภูเขาและความหลากหลายทางชีวภาพ

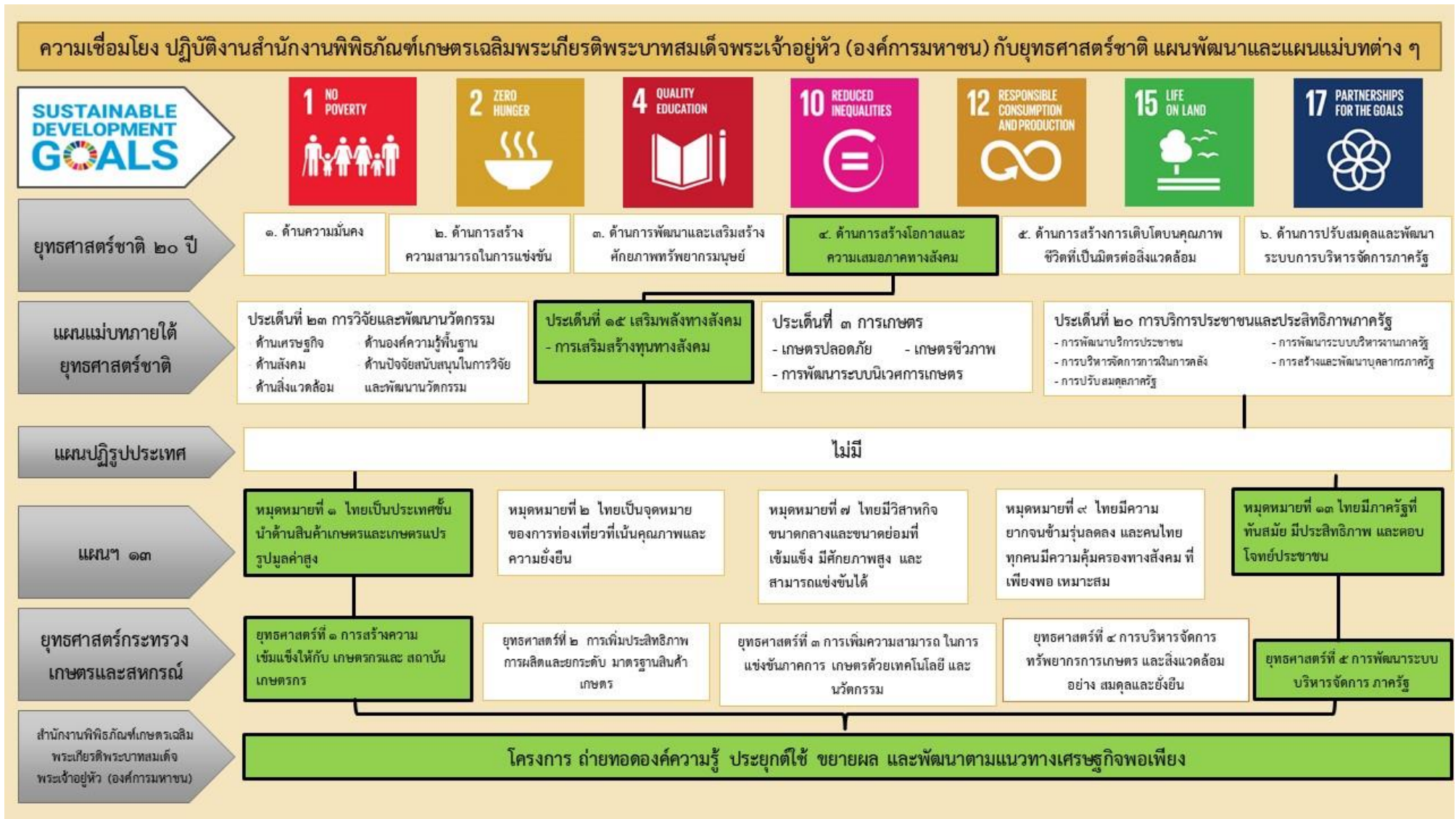
ด้านความหลากหลายทางชีวภาพ – มีการแบ่งปันผลประโยชน์จากความหลากหลายทางชีวภาพอย่างเท่าเทียมและยุติธรรม ลดความเสี่ยงของถิ่นที่อยู่ตามธรรมชาติของสัตว์ต่าง ๆ ยุติการค้าและขนย้ายพันธุ์พืชและสัตว์คุ้มครองอย่างผิดกฎหมาย การป้องกัน Invasive Species

ด้านที่เชื่อมโยงกับระบบเศรษฐกิจ – บูรณาการมูลค่าของระบบนิเวศและความหลากหลายทางชีวภาพเข้าไปในกระบวนการกำหนดนโยบายและยุทธศาสตร์ของประเทศในการลดความยากจน และบัญชีด้านเศรษฐกิจ การระดมทรัพยากรทางเศรษฐกิจและสังคมที่หลากหลายมาเพื่อสนับสนุนการอนุรักษ์ความหลากหลายทางชีวภาพ ระบบนิเวศบนบก ป่าไม้ และน้ำจืด การเพิ่มขีดความสามารถของชุมชนท้องถิ่นในการอนุรักษ์ และความร่วมมือระดับโลกในการหยุดยั้งการค้าสัตว์และพืชคุ้มครองผิดกฎหมาย

๑๗. สร้างความร่วมมือระดับสากลต่อการพัฒนาที่ยั่งยืน

เป้าหมายที่ ๑๗ : มุ่งยกระดับหุ้นส่วนความร่วมมือระดับโลก โดยเฉพาะความร่วมมือหลายภาคส่วน เพื่อขับเคลื่อนเป้าหมายการพัฒนาที่ยั่งยืนใน ทุกประเทศ ทั้งด้านเศรษฐกิจ สังคม และสิ่งแวดล้อม โดยไม่ทิ้งใครไว้ข้างหลัง ผ่านการระดมทุนที่เป็นตัวเงิน เทคโนโลยีและนวัตกรรม ตลอดจนความรู้และแนวปฏิบัติที่ดี เพื่อสนับสนุนประเทศกำลังพัฒนาและประเทศพัฒนาน้อยที่สุดในการดำเนินนโยบายและมาตรการต่าง ๆ ตามความต้องการ จนสามารถบรรลุเป้าหมายการพัฒนาที่ยั่งยืนได้ภายในปี ๒๕๗๓

๔. ฝั่งแสดงการเชื่อมโยงแผน ๓ ระดับ



ส่วนที่ ๓

แผนปฏิบัติการสำนักงานพิพิธภัณฑสถานแห่งชาติเฉลิมพระเกียรติ
พระบาทสมเด็จพระเจ้าอยู่หัว (องค์การมหาชน) พ.ศ. ๒๕๖๖ – ๒๕๗๐
(ฉบับปรับปรุง ปีงบประมาณ พ.ศ. ๒๕๖๘)

๑. วิสัยทัศน์ พันธกิจ เป้าประสงค์ เป้าหมาย

๑.๑ วิสัยทัศน์

“เป็นพิพิธภัณฑสถานชั้นนำแห่งการเรียนรู้ พระเกียรติคุณและพระอัจฉริยภาพของกษัตริย์เกษตร และ เป็นศูนย์กลางการเรียนรู้หลักปรัชญาของเศรษฐกิจพอเพียง นวัตกรรม ด้านการเกษตรของประเทศ”

๑.๒ พันธกิจ

๑. เผยแพร่พระเกียรติคุณและพระอัจฉริยภาพด้านการเกษตร ของพระมหากษัตริย์ไทยและพระบรมวงศานุวงศ์
๒. สืบสาน รักษา ต่อยอด หลักปรัชญาของเศรษฐกิจพอเพียงด้านการเกษตร
๓. บริหารจัดการองค์กรให้เป็นพิพิธภัณฑสถานแห่งการเรียนรู้หลักปรัชญาของเศรษฐกิจพอเพียงของประเทศ
๔. ส่งเสริม สนับสนุน เครือข่ายและภาคีความร่วมมือ รวมถึงพันธมิตร ในการขับเคลื่อนหลักปรัชญาของเศรษฐกิจพอเพียงด้านการเกษตร

๑.๓ เป้าประสงค์

๑. ประชาชนเกิดการตระหนักรู้ในพระเกียรติคุณและพระอัจฉริยภาพด้านการเกษตรของพระมหากษัตริย์และพระบรมวงศานุวงศ์
๒. ประชาชนเกิดการน้อมนำหลักปรัชญาของเศรษฐกิจพอเพียง ด้านการเกษตรไปปรับประยุกต์ใช้
๓. เป็นศูนย์กลางการเรียนรู้ที่รวบรวมองค์ความรู้ ภูมิปัญญา และนวัตกรรมด้านการเกษตร บนพื้นฐานหลักปรัชญาของเศรษฐกิจพอเพียงของสังคม
๔. มีเครือข่าย ภาคีความร่วมมือ ในการขยายผลหลักปรัชญาของเศรษฐกิจพอเพียงด้านการเกษตร ครอบคลุมทั่วประเทศ

๑.๔ เป้าหมาย

เกษตรกรและประชาชนได้รับการพัฒนาและเรียนรู้ภูมิปัญญาและนวัตกรรมการเกษตรตามแนวทางเศรษฐกิจพอเพียง

(๑) ตัวชี้วัดเชิงปริมาณ : ประชาชนที่เข้าชมพิพิธภัณฑ์ (รูปแบบปกติ และรูปแบบออนไลน์)

ปี พ.ศ. ๒๕๖๖ = ๔๓๐,๐๐๐ ราย

ปี พ.ศ. ๒๕๖๗ = ๕๔๐,๐๐๐ ราย

ปี พ.ศ. ๒๕๖๘ = ๕๘๐,๐๐๐ ราย

ปี พ.ศ. ๒๕๖๙ = ๖๒๐,๐๐๐ ราย

ปี พ.ศ. ๒๕๗๐ = ๖๖๐,๐๐๐ ราย

(๒) ตัวชี้วัดเชิงปริมาณ : ชิ้นงานการจัดแสดงของพิพิธภัณฑ์

ปี พ.ศ. ๒๕๖๖ = ๒๔ ชิ้นงาน

ปี พ.ศ. ๒๕๖๗ = ๒๔ ชิ้นงาน

ปี พ.ศ. ๒๕๖๘ = ๒๔ ชิ้นงาน

ปี พ.ศ. ๒๕๖๙ = ๒๔ ชิ้นงาน

ปี พ.ศ. ๒๕๗๐ = ๒๔ ชิ้นงาน

(๓) ตัวชี้วัดเชิงปริมาณ : สมาชิกเครือข่ายเศรษฐกิจพอเพียง

ปี พ.ศ. ๒๕๖๖ = ๑๒๐ เครือข่าย

ปี พ.ศ. ๒๕๖๗ = ๑๓๐ เครือข่าย

ปี พ.ศ. ๒๕๖๘ = ๑๔๐ เครือข่าย

ปี พ.ศ. ๒๕๖๙ = ๑๕๐ เครือข่าย

ปี พ.ศ. ๒๕๗๐ = ๑๖๐ เครือข่าย

(๔) ตัวชี้วัดเชิงคุณภาพ : ผู้เข้าร่วมโครงการส่งเสริมการเรียนรู้และฝึกปฏิบัติเกษตรกรเศรษฐกิจพอเพียงมีความรู้และความเข้าใจปรัชญาของเศรษฐกิจพอเพียง

ปี พ.ศ. ๒๕๖๖ - ๒๕๗๐ ไม่น้อยกว่าร้อยละ ๘๕

(๕) ตัวชี้วัดเชิงคุณภาพ : ผู้เข้ารับการถ่ายทอดองค์ความรู้ได้นำความรู้ไปประยุกต์ใช้

ปี พ.ศ. ๒๕๖๖ - ๒๕๗๐ ไม่น้อยกว่าร้อยละ ๘๐

(๖) ตัวชี้วัดห่วงโซ่ผลการดำเนินงาน (result chain) ผลลัพธ์ : ร้อยละการเกิดความร่วมมือกับเครือข่ายของ พกฉ.

ปี พ.ศ. ๒๕๖๘ ไม่น้อยกว่าร้อยละ ๘๐

(๗) ตัวชี้วัดห่วงโซ่ผลการดำเนินงาน (result chain) ผลกระทบ : เกิดตลาดเศรษฐกิจพอเพียงต้นแบบ เพื่อส่งเสริมเศรษฐกิจระดับชุมชนท้องถิ่น

อย่างน้อย ๑ แห่ง/ปี

(๘) ระดับความพร้อมรัฐบาลดิจิทัลหน่วยงานภาครัฐ

ปี พ.ศ. ๒๕๖๘ ไม่น้อยกว่าร้อยละ ๕๐

(๙) รายได้

ปี พ.ศ. ๒๕๖๖ = ๒๙.๖๕๐๓ ล้านบาท

ปี พ.ศ. ๒๕๖๗ = ๓๓.๑๗๐๖ ล้านบาท

ปี พ.ศ. ๒๕๖๘ = ๓๐.๐๐๐๐ ล้านบาท

ปี พ.ศ. ๒๕๖๙ = ๓๒.๐๐๐๐ ล้านบาท

ปี พ.ศ. ๒๕๗๐ = ๓๔.๐๐๐๐ ล้านบาท

๒. ประเด็นยุทธศาสตร์และกลยุทธ์

เพื่อให้การขับเคลื่อนงานบรรลุตามวิสัยทัศน์ พันธกิจ เป้าประสงค์และเป้าหมายของสำนักงานฯ รวมทั้งตอบสนองยุทธศาสตร์ชาติ แผนแม่บทภายใต้ยุทธศาสตร์ชาติ และแผนพัฒนาเศรษฐกิจและสังคม ที่เกี่ยวข้อง พกฉ. จึงได้กำหนดยุทธศาสตร์เพื่อการขับเคลื่อนเป็น ๕ ประเด็นยุทธศาสตร์ และ ๑๒ กลยุทธ์ ดังนี้

ประเด็นยุทธศาสตร์ที่ ๑ การเผยแพร่พระเกียรติคุณและพระอัจฉริยภาพ ด้านการเกษตร

กลยุทธ์ที่ ๑ พัฒนาสื่อจัดแสดงนิทรรศการ ด้วยเทคโนโลยีที่ทันสมัย

กลยุทธ์ที่ ๒ ยกกระตือรือร้นการเรียนรู้ต้นแบบนวัตกรรมเกษตรเศรษฐกิจพอเพียง ให้เหมาะสมกับยุคสมัย

กลยุทธ์ที่ ๓ พัฒนาและยกระดับให้เป็นพื้นที่ท่องเที่ยวเชิงเกษตรเศรษฐกิจพอเพียง

- มีแนวทางพัฒนาที่สำคัญ คือ พัฒนาการจัดทำสื่อ และการจัดแสดงนิทรรศการ รวมทั้งฐานการเรียนรู้ต้นแบบ และการเผยแพร่พระเกียรติคุณพระอัจฉริยภาพกษัตริย์เกษตร สู่สังคม เพื่อให้เป็นพิพิธภัณฑ์ชั้นนำแห่งการเรียนรู้พระเกียรติคุณพระอัจฉริยภาพของพระมหากษัตริย์ไทย และพระบรมวงศานุวงศ์ ด้านการเกษตร รวมทั้งเป็นแหล่งท่องเที่ยวเชิงเกษตร

เป้าประสงค์ของยุทธศาสตร์

ด้านสังคม คือ ประชาชนได้เรียนรู้ เข้าใจ พระเกียรติคุณพระอัจฉริยภาพกษัตริย์เกษตร และหลักปรัชญาของเศรษฐกิจพอเพียง ด้านการเกษตร เกิดเจตคติที่ดีในการน้อมนำไปปฏิบัติจริง

ประเด็นยุทธศาสตร์ที่ ๒ ความร่วมมือในการขับเคลื่อนหลักปรัชญาของเศรษฐกิจพอเพียง ด้านการเกษตรสู่สังคม

กลยุทธ์ที่ ๔ ขยายเครือข่ายและภาคีความร่วมมือ ในการสืบสาน รักษา ต่อยอดหลักปรัชญาของเศรษฐกิจพอเพียง ด้านการเกษตร

กลยุทธ์ที่ ๕ สร้างความร่วมมือกับหน่วยงานและแหล่งเรียนรู้ ในการขับเคลื่อนองค์กร

กลยุทธ์ที่ ๖ บูรณาการขับเคลื่อนหลักปรัชญาเศรษฐกิจพอเพียงร่วมกับเครือข่าย และภาคีความร่วมมือ

- มีแนวทางการดำเนินการที่สำคัญ คือ พัฒนาเครือข่าย ภาคีความร่วมมือที่มีอยู่เดิม และขยายเครือข่าย ภาคีความร่วมมือ พันธมิตร หน่วยงานและองค์กรใหม่ ๆ ทั้งภาครัฐและภาคเอกชน ในการขับเคลื่อนเชื่อมโยง หลักปรัชญาของเศรษฐกิจพอเพียงด้านการเกษตร เพื่อการพัฒนาสังคมอย่างยั่งยืน

เป้าประสงค์ของยุทธศาสตร์

ด้านสังคม คือ พัฒนาเครือข่าย ภาคีความร่วมมือที่มีอยู่เดิม และขยายเครือข่าย ภาคีความร่วมมือ และพันธมิตร ทั้งภาครัฐและภาคเอกชนเพื่อสร้างให้ชุมชนมีความเข้มแข็ง สามารถ บริหารจัดการ ตนเองได้ พร้อมทั้งขยายผลหลักปรัชญาของเศรษฐกิจพอเพียง ด้านการเกษตรสู่สังคม

ประเด็นยุทธศาสตร์ที่ ๓ พัฒนา ขยายผล และยกระดับองค์ความรู้

กลยุทธ์ที่ ๗ พัฒนาระบบการถ่ายทอดองค์ความรู้หลักปรัชญาของเศรษฐกิจพอเพียง ด้านการเกษตร

- มีแนวทางการดำเนินการที่สำคัญ คือ รวบรวม ประมวล จัดทำองค์ความรู้ เพื่อเผยแพร่องค์ความรู้สู่การนำไปใช้ประโยชน์ได้จริง

เป้าประสงค์ของยุทธศาสตร์

ด้านสังคม คือ เกษตรกร ประชาชน เข้าถึงองค์ความรู้ ภูมิปัญญา นวัตกรรมเกษตร เศรษฐกิจพอเพียง สามารถนำความรู้ ไปประยุกต์ใช้ในวิถีชีวิตเพื่อให้เกิดความยั่งยืน และขยายผลสู่สังคม

ด้านเศรษฐกิจ คือ เกษตรกร ประชาชน สามารถนำความรู้ไปประยุกต์ใช้ในการลดรายจ่าย สร้างรายได้ และเกิดความมั่นคงในอาชีพ

ประเด็นยุทธศาสตร์ที่ ๔ การบริหารจัดการทรัพยากรและเพิ่มความสามารถในการให้บริการ
กลยุทธ์ที่ ๘ สร้างทุนและรายได้ บนฐานทรัพยากร

กลยุทธ์ที่ ๙ พัฒนาระบบเทคโนโลยีดิจิทัล เพื่อการบริหารจัดการองค์กรและการบริการ

กลยุทธ์ที่ ๑๐ การตลาดและการประชาสัมพันธ์เชิงรุก

- **มีแนวทางพัฒนาที่สำคัญ** คือ ใช้เทคโนโลยีดิจิทัลในการเสริมสร้างประสิทธิภาพการบริหารองค์กร การสื่อสาร การตลาด และการประชาสัมพันธ์ ให้เกิดประสิทธิภาพในการเผยแพร่พระเกียรติคุณ และพระอัจฉริยภาพของกษัตริย์เกษตร และการขับเคลื่อนหลักปรัชญาของเศรษฐกิจพอเพียง ด้านการเกษตร สู่สังคมในวงกว้าง เสริมสร้างภาพลักษณ์องค์กรที่ดีเป็นที่รู้จักของประชาชนโดยทั่วไป ตลอดจนการเพิ่มประสิทธิภาพและประสิทธิผลในการดำเนินงานให้ดียิ่งขึ้น

เป้าประสงค์ของยุทธศาสตร์

ด้านบริหารจัดการ คือ มีระบบเทคโนโลยีสารสนเทศที่ครบถ้วน ทันสมัย และมีประสิทธิภาพ สนับสนุนการบริหารงาน และการให้บริการ เพื่อการเผยแพร่พระเกียรติคุณ และพระอัจฉริยภาพ ด้านการเกษตรเศรษฐกิจพอเพียง รวมทั้งการใช้ทรัพยากรที่มีอยู่ให้เกิดประโยชน์สูงสุด

ประเด็นยุทธศาสตร์ที่ ๕ การพัฒนาประสิทธิภาพการบริหารจัดการองค์กรบนฐานธรรมาภิบาล

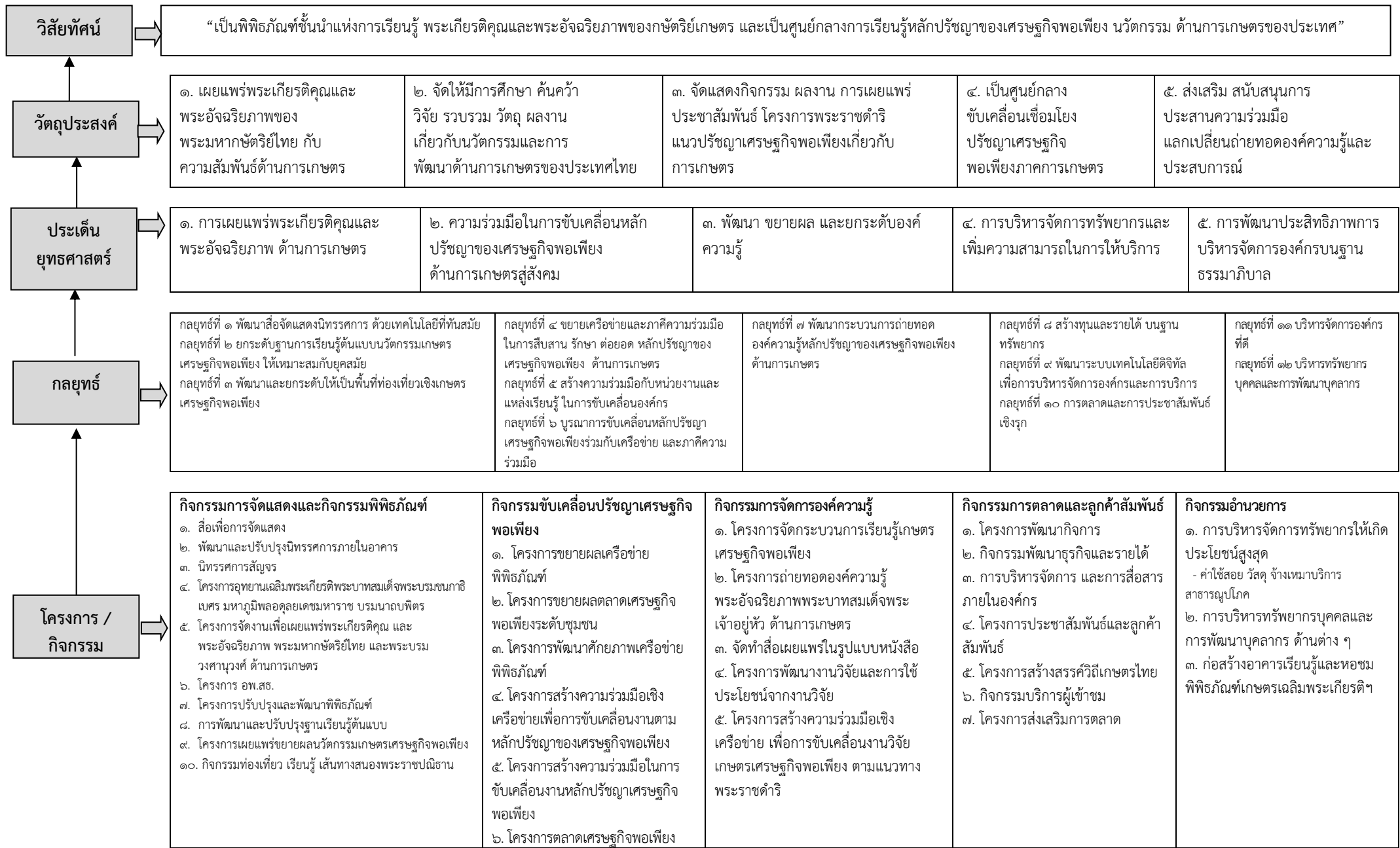
กลยุทธ์ที่ ๑๑ บริหารจัดการองค์กรที่ดี

กลยุทธ์ที่ ๑๒ บริหารทรัพยากรบุคคลและการพัฒนาบุคลากร

- **มีแนวทางการดำเนินการที่สำคัญ** คือ พัฒนาบุคลากร เสริมสร้างประสิทธิภาพการบริหารจัดการที่ดี มีความโปร่งใส ตรวจสอบได้ ใช้ทรัพยากรให้เกิดประโยชน์สูงสุด และคุ้มค่าที่สุด เพื่อให้ระบบภายในองค์กรมีระเบียบตามแบบแผน อำนวยความสะดวก สนับสนุน และส่งเสริมให้การปฏิบัติงานมีประสิทธิภาพ สร้างภาพลักษณ์ที่ดีให้กับองค์กร

เป้าประสงค์ของยุทธศาสตร์

ด้านบริหารจัดการ คือ การบริหารจัดการของสำนักงานมีประสิทธิภาพ เกิดประสิทธิผล และมีความโปร่งใส ตรวจสอบได้



๓. การเชื่อมโยงประเด็นยุทธศาสตร์ กลยุทธ์ กิจกรรม/โครงการ เป้าประสงค์ และตัวชี้วัด

การจัดทำแผนปฏิบัติการของสำนักงานพิพิธภัณฑสถานแห่งชาติพระเกียรติพระบาทสมเด็จพระเจ้าอยู่หัว (องค์การมหาชน) ระยะ ๕ ปี (พ.ศ. ๒๕๖๖ - ๒๕๗๐) ประจำปีงบประมาณ ๒๕๖๘ โดยสอดคล้องกับยุทธศาสตร์ชาติ แผนแม่บทภายใต้ยุทธศาสตร์ชาติ แผนพัฒนาเศรษฐกิจและสังคมแห่งชาติ ฉบับที่ ๑๓ (พ.ศ. ๒๕๖๖ - ๒๕๗๐) และแผนอื่น ๆ ที่เกี่ยวข้องซึ่งเป็นไปตามพระราชกฤษฎีกาว่าด้วยหลักเกณฑ์และวิธีการบริหารกิจการบ้านเมืองที่ดี (ฉบับที่ ๒) พ.ศ. ๒๕๖๒ โดยแผนปฏิบัติการของสำนักงานพิพิธภัณฑสถานแห่งชาติพระเกียรติพระบาทสมเด็จพระเจ้าอยู่หัว (องค์การมหาชน) ระยะ ๕ ปี (พ.ศ. ๒๕๖๖ - ๒๕๗๐) ประจำปีงบประมาณ ๒๕๖๘ ประกอบด้วย ๕ ประเด็นยุทธศาสตร์ และ ๑๒ กลยุทธ์ ดังนี้

ประเด็นยุทธศาสตร์ที่ ๑ การเผยแพร่พระเกียรติคุณและพระอัจฉริยภาพ ด้านการเกษตร

กลยุทธ์ที่ ๑ พัฒนาสื่อและการจัดแสดงนิทรรศการ รวมทั้งฐานการเรียนรู้ที่ทันสมัย

กิจกรรม / โครงการ	ตัวชี้วัด	เป้าประสงค์
<p>กิจกรรมการจัดแสดงและกิจกรรมพิพิธภัณฑ</p> <p>๑. สื่อเพื่อการจัดแสดง</p> <p>๑.๑ สื่อภาพยนตร์แอนิเมชัน ๓๖๐ องศา ๑ เรื่อง</p> <p>๑.๒ สื่อ Video Mapping อาคารเฉลิมพระเกียรติฯ ๓</p> <p>๑.๓ สื่อภาพยนตร์ ๗ มิติ ที่ฉายได้ทั้งในรูปแบบ ๓D และ ๓D</p> <p>๑.๔ โครงการปรับปรุงนิทรรศการและสื่อจัดแสดงพิพิธภัณฑสถานแห่งชาติพระเกียรติฯ</p> <p>๑.๕ บำรุง รักษา และซ่อมแซมอุปกรณ์สื่อ โสตทัศนูปกรณ์ภายในอาคารจัดแสดงนิทรรศการ</p> <p>๒. พัฒนาและปรับปรุงนิทรรศการภายในอาคาร</p> <p>๓. นิทรรศการสัญจร</p> <p>๔. โครงการอุทยานเฉลิมพระเกียรติพระบาทสมเด็จพระบรมชนกาธิเบศร มหาภูมิพลอดุลยเดชมหาราช บรมนาถบพิตร</p> <p>๕. โครงการจัดงานเพื่อเผยแพร่พระเกียรติคุณ และพระอัจฉริยภาพพระมหากษัตริย์ไทย และพระบรมวงศานุวงศ์ ด้านการเกษตร</p> <p>๕.๑ นิทรรศการหมุนเวียน</p> <p>๕.๒ มหกรรมเฉลิมพระเกียรติฯ</p> <p>๖. โครงการ อพ.สธ.</p> <p>๗. โครงการปรับปรุงและพัฒนาพิพิธภัณฑ</p>	<p>๑. จำนวนผู้เข้าชมพิพิธภัณฑในรูปแบบปกติและรูปแบบออนไลน์ จำนวน ๕๘๐,๐๐๐ ราย/ปี</p> <p>๒. จำนวนผู้เข้าชมพิพิธภัณฑเสมือนจริง จำนวน ๑๕,๐๐๐ ราย/ปี</p> <p>๓. ชิ้นงานนิทรรศการที่ปรับปรุงหรือสร้างขึ้นใหม่ จำนวน ๑๒ ชิ้นงาน</p> <p>๔. นิทรรศการสัญจร จำนวน ๑๒ ครั้ง</p>	<p>๑. เพื่อยกระดับการเผยแพร่พระเกียรติคุณและพระอัจฉริยภาพในพระบาทสมเด็จพระบรมชนกาธิเบศร มหาภูมิพลอดุลยเดชมหาราช บรมนาถบพิตร พระบาทสมเด็จพระเจ้าอยู่หัว และพระบรมวงศานุวงศ์ ด้านการเกษตร รวมถึงการถ่ายทอดองค์ความรู้ด้านการเกษตร นวัตกรรมเกษตรเศรษฐกิจพอเพียงในรูปแบบที่เข้าใจง่าย สร้างความเพลิดเพลิน สอดคล้องกับยุคสมัยและกลุ่มเป้าหมาย</p> <p>๒. เพื่อสนองพระราชปณิธานในพระบาทสมเด็จพระบรมชนกาธิเบศร มหาภูมิพลอดุลยเดชมหาราช บรมนาถบพิตร และสมเด็จพระกนิษฐาธิราชเจ้า กรมสมเด็จพระเทพรัตนราชสุดาฯ สยามบรมราชกุมารี ด้านการอนุรักษ์พันธุกรรมพืช</p> <p>๓. เพื่อเผยแพร่พระเกียรติคุณ พระอัจฉริยภาพ และเทิดพระเกียรติพระบาทสมเด็จพระเจ้าอยู่หัว ผู้ทรงสืบสาน รักษา ต่อยอด พระราชปณิธานในพระบาทสมเด็จพระบรมชนกาธิเบศร มหาภูมิพลอดุลยเดชมหาราช บรมนาถบพิตร</p> <p>๔. เพื่อพัฒนาสื่อการเรียนรู้ของ พกฉ. ให้ทันสมัย สอดคล้องกับกลุ่มเป้าหมาย และเป็นการใช้ทรัพยากรของ พกฉ. ให้เกิดประโยชน์คุ้มค่า</p> <p>๕. เพื่อจุดประกายความคิด สร้างแรงบันดาลใจในการน้อมนำไปปรับประยุกต์ใช้ ตลอดจนเกิดความรักสถาบันพระมหากษัตริย์ไทย รักชาติ รักสิ่งแวดล้อม และมีทัศนคติที่ดีต่อการเกษตร</p>

กิจกรรม / โครงการ	ตัวชี้วัด	เป้าประสงค์
		<p>๖. เพื่อเผยแพร่และประชาสัมพันธ์กิจกรรม และกิจการของ พกฉ. หากกลุ่มลูกค้าใหม่ ทั้งหน่วยงานภาครัฐ ภาคเอกชน รวมถึงประชาชนทั่วไป</p> <p>๗. เพื่อจุดประกายและสร้างแรงบันดาลใจในการทำเกษตรเศรษฐกิจพอเพียง</p> <p>๘. การสร้างทุนเพื่อกิจการของสำนักงาน</p>

ประเด็นยุทธศาสตร์ที่ ๑ การเผยแพร่พระเกียรติคุณและพระอัจฉริยภาพ ด้านการเกษตร

กลยุทธ์ที่ ๒ ยกระดับฐานการเรียนรู้ต้นแบบนวัตกรรมเกษตรเศรษฐกิจพอเพียงให้เหมาะสมกับยุคสมัย

กิจกรรม	ตัวชี้วัด	เป้าประสงค์
<p>กิจกรรมการจัดแสดงและกิจกรรมพิพิธภัณฑ์</p> <p>๑. การพัฒนาและปรับปรุงฐานเรียนรู้ต้นแบบ</p> <p>๒. โครงการเผยแพร่ขยายผลนวัตกรรมเกษตรเศรษฐกิจพอเพียง</p>	<p>๑. ร้อยละความพึงพอใจของผู้เข้าร่วมโครงการเผยแพร่ขยายผลนวัตกรรมเกษตรเศรษฐกิจพอเพียง ไม่ต่ำกว่าร้อยละ ๙๐</p> <p>๒. จัดโครงการเผยแพร่ขยายผลนวัตกรรมเกษตรเศรษฐกิจพอเพียง จำนวน ๖ ครั้ง</p> <p>๓. ชี้นงานฐานเรียนรู้ต้นแบบที่ปรับปรุงหรือสร้างขึ้นมาใหม่ จำนวน ๑๒ ฐานงาน</p> <p>๔. จำนวนผู้เข้าชมฐานเรียนรู้ต้นแบบเพิ่มขึ้น</p>	<p>๑. เพื่อเผยแพร่พระเกียรติคุณและพระอัจฉริยภาพในพระบาทสมเด็จพระบรมชนกาธิเบศร มหาภูมิพลอดุลยเดชมหาราช บรมนาถบพิตร ด้านการเกษตร</p> <p>๒. เพื่อสนองพระราชปณิธานพระบาทสมเด็จพระวชิรเกล้าเจ้าอยู่หัว ในการสืบสาน รักษา ต่อยอด</p> <p>๓. เพื่อขับเคลื่อนเชื่อมโยงใช้หลักปรัชญาของเศรษฐกิจพอเพียงด้านการเกษตรสู่การปฏิบัติเป็นฐานการเรียนรู้ต้นแบบเกษตรเศรษฐกิจพอเพียง เผยแพร่องค์ความรู้ในพื้นที่ พกฉ. และพื้นที่ออนไลน์ จุดประกายและสร้างแรงบันดาลใจในการทำเกษตรเศรษฐกิจพอเพียง</p> <p>๔. เครือข่าย พกฉ. มีความรู้ ความเข้าใจ และได้ประสบการณ์ใหม่ในการเรียนรู้ การใช้สารสนเทศเพื่อขับเคลื่อนงาน พัฒนาตามแนวทางหลักปรัชญาของเศรษฐกิจพอเพียง</p> <p>๕. เครือข่าย พกฉ. มีองค์ความรู้ใหม่ที่สามารถประยุกต์ใช้ และนำไปขยายผลได้</p> <p>๖. การสร้างทุนเพื่อกิจการของสำนักงาน</p>

ประเด็นยุทธศาสตร์ที่ ๑ การเผยแพร่พระเกียรติคุณและพระอัจฉริยภาพ ด้านการเกษตร

กลยุทธ์ที่ ๓ พัฒนาและยกระดับให้เป็นพื้นที่ท่องเที่ยวเชิงเกษตรเศรษฐกิจ

พอเพียง

กิจกรรม	ตัวชี้วัด	เป้าประสงค์
<p>กิจกรรมการจัดแสดงและ กิจกรรมพิพิธภัณฑ์</p> <p>๑. กิจกรรมท่องเที่ยว เรียนรู้ เส้นทางสนองพระราชปณิธาน</p> <p>๑.๑ Wisdom King Farm</p> <p>๑.๒ โคก หนอง นา</p>	<p>๑. ร้อยละความพึงพอใจของผู้เข้าชม ไม่ต่ำกว่าร้อยละ ๘๐</p> <p>๒. จำนวนผู้เข้าชมเส้นทางสนองพระ ราชปณิธานเพิ่มขึ้น</p>	<p>๑. เพื่อเผยแพร่พระเกียรติคุณและ พระอัจฉริยภาพในพระบาทสมเด็จพระบรม ชนกาธิเบศร มหาภูมิพลอดุลยเดชมหาราช บรมนาถบพิตร ด้านการเกษตร</p> <p>๒. เพื่อสนองพระราชปณิธานพระบาทสมเด็จพระ พระวชิรเกล้าเจ้าอยู่หัว ในการสืบสาน รักษา ต่อยอด</p> <p>๓. เพื่อขับเคลื่อนเชื่อมโยงใช้หลักปรัชญาของ เศรษฐกิจพอเพียงด้านการเกษตรสู่การปฏิบัติ เป็นฐานการเรียนรู้ต้นแบบเกษตรเศรษฐกิจพอเพียง เผยแพร่องค์ความรู้ในพื้นที่ พกฉ. และพื้นที่ออนไลน์ จุดประกายและสร้างแรงบันดาลใจในการทำเกษตร เศรษฐกิจพอเพียง</p>

ประเด็นยุทธศาสตร์ที่ ๒ ความร่วมมือในการขับเคลื่อนหลักปรัชญาของเศรษฐกิจพอเพียง ด้านการเกษตรสู่สังคม
 กลยุทธ์ที่ ๔ ขยายเครือข่ายและภาคีความร่วมมือ ในการสืบสาน รักษา ต่อยอด
 หลักปรัชญาของเศรษฐกิจพอเพียง ด้านการเกษตร

กิจกรรม	ตัวชี้วัด	เป้าประสงค์
กิจกรรมขับเคลื่อนปรัชญาเศรษฐกิจพอเพียง ๑. โครงการขยายผลเครือข่ายพิพิธภัณฑ์ ๒. โครงการขยายผลตลาดเศรษฐกิจพอเพียงระดับชุมชน ๓. โครงการพัฒนาศักยภาพเครือข่ายพิพิธภัณฑ์	๑. จำนวนสมาชิกเครือข่าย ๑๔๐ ราย ๒. จำนวนศูนย์เรียนรู้ที่เปิดใหม่ ๕ ศูนย์ ๓. จำนวนตลาดเศรษฐกิจพอเพียงระดับชุมชนที่เปิดใหม่ ๑ ตลาด ๔. ร้อยละความพึงพอใจของผู้เข้าร่วมโครงการพัฒนาศักยภาพเครือข่ายพิพิธภัณฑ์ ไม่ต่ำกว่าร้อยละ ๙๐	๑. เพื่อเผยแพร่พระเกียรติคุณและ พระอัจฉริยภาพ และสืบทอดพระราชปณิธานของพระบาทสมเด็จพระบรมชนกาธิเบศร มหาภูมิพลอดุลยเดชมหาราช บรมนาถบพิตร ด้านการเกษตรเศรษฐกิจพอเพียง ๒. เพื่อเชื่อมโยงเครือข่ายในการขับเคลื่อนงานด้านการเกษตรเศรษฐกิจพอเพียง และสร้างความร่วมมือจัดตั้งศูนย์เครือข่าย ศูนย์เรียนรู้ให้ครอบคลุมทั่วประเทศ และร่วมกำหนดแนวทางการร่วมมือในการขับเคลื่อนหลักปรัชญาของเศรษฐกิจพอเพียง ๓. เพื่อเผยแพร่หลักปรัชญาของเศรษฐกิจพอเพียงในรูปแบบตลาดเศรษฐกิจพอเพียง สร้างเศรษฐกิจชุมชนของเครือข่าย พกฉ. ๔. เพื่อแลกเปลี่ยนเรียนรู้ประสบการณ์ และการจัดการกระบวนการเรียนรู้ในแต่ละศูนย์ ตามหลักปรัชญาของเศรษฐกิจพอเพียง บนภูมิสังคมที่แตกต่างกัน รวมทั้งยกระดับการเรียนรู้ของเครือข่าย พกฉ. และภาคีความร่วมมือ ในการพัฒนาศูนย์เครือข่าย และศูนย์เรียนรู้

ประเด็นยุทธศาสตร์ที่ ๒ ความร่วมมือในการขับเคลื่อนหลักปรัชญาของเศรษฐกิจพอเพียง ด้านการเกษตร
 สู่สังคม

กลยุทธ์ที่ ๕ สร้างความร่วมมือกับหน่วยงานและแหล่งเรียนรู้ ในการขับเคลื่อนองค์กร

กิจกรรม	ตัวชี้วัด	เป้าประสงค์
กิจกรรมขับเคลื่อนปรัชญาเศรษฐกิจพอเพียง ๑. โครงการสร้างความร่วมมือเชิงเครือข่ายเพื่อการขับเคลื่อนงานตามหลักปรัชญาของเศรษฐกิจพอเพียง ๒. โครงการสร้างความร่วมมือในการขับเคลื่อนงานหลักปรัชญาเศรษฐกิจพอเพียง	๑. มีพื้นที่ขยายผลเครือข่ายต้นแบบเกษตรเศรษฐกิจพอเพียง จำนวน ๒ พื้นที่	๑. เพื่อขยายผล ต่อยอด การขับเคลื่อนหลักปรัชญาของเศรษฐกิจพอเพียง สู่การเป็นต้นแบบเกษตรเศรษฐกิจพอเพียง ร่วมกับหน่วยงานภาคีพันธมิตร

ประเด็นยุทธศาสตร์ที่ ๒ ความร่วมมือในการขับเคลื่อนหลักปรัชญาของเศรษฐกิจพอเพียง ด้านการเกษตรสู่สังคม
กลยุทธ์ที่ ๖ บูรณาการขับเคลื่อนหลักปรัชญาเศรษฐกิจพอเพียงร่วมกับเครือข่าย
และภาคีความร่วมมือ

กิจกรรม	ตัวชี้วัด	เป้าประสงค์
๑. โครงการตลาดเศรษฐกิจพอเพียง	๑. จัดตลาดเศรษฐกิจพอเพียง จำนวน ๗ ครั้ง ๒. จำนวนผู้เข้าร่วมงานในรูปแบบ Onsite จำนวน ๕๒,๕๐๐ ราย/ปี ๓. จำนวนผู้เข้าร่วมงานในรูปแบบ Online จำนวน ๑๒,๒๕๐ ราย/ปี ๔. รายได้หมุนเวียนตลาดเศรษฐกิจพอเพียง	๑. เพื่อเผยแพร่พระเกียรติคุณและพระอัจฉริยภาพของพระบาทสมเด็จพระบรมชนกาธิเบศร มหาภูมิพลอดุลยเดชมหาราช บรมนาถบพิตร ด้านการเกษตร ๒. เป็นตลาดองค์ความรู้ ภูมิปัญญา ตลาดแห่งความสัมพันธ์ และการแลกเปลี่ยนเรียนรู้ด้านเกษตรเศรษฐกิจพอเพียง การตลาด การจำหน่ายสินค้าผลผลิตทางการเกษตร และผลิตภัณฑ์ที่เกิดจากการพัฒนา ยกระดับและขยายผลการเกษตรเศรษฐกิจพอเพียง ๓. เพื่อเป็นพื้นที่นัดพบและเชื่อมโยงเครือข่ายเกษตรกร ผู้ผลิต ผู้จำหน่าย และผู้บริโภค ตลอดจนเป็นแหล่งรวบรวมและจำหน่ายผลิตภัณฑ์เกษตรอินทรีย์ ผลิตภัณฑ์ปลอดสารพิษ ผลิตภัณฑ์สีเขียว จาก พกฉ. และเครือข่าย พกฉ.

ประเด็นยุทธศาสตร์ที่ ๓ พัฒนา ขยายผล และยกระดับองค์ความรู้
กลยุทธ์ที่ ๗ พัฒนาระบบการถ่ายทอดองค์ความรู้หลักปรัชญาของเศรษฐกิจพอเพียง
ด้านการเกษตร

กิจกรรม	ตัวชี้วัด	เป้าประสงค์
กิจกรรมการจัดการองค์ความรู้ ๑. โครงการจัดกระบวนการเรียนรู้เกษตรกรเศรษฐกิจพอเพียง ๒. โครงการถ่ายทอดองค์ความรู้พระอัจฉริยภาพพระบาทสมเด็จพระเจ้าอยู่หัว ๓. จัดทำสื่อเผยแพร่ในรูปแบบหนังสือ ๔. โครงการพัฒนางานวิจัยและการใช้ประโยชน์จากงานวิจัย ๕. โครงการสร้างความร่วมมือเชิงเครือข่าย เพื่อการขับเคลื่อนงานวิจัยเกษตรเศรษฐกิจพอเพียง ตามแนวทางพระราชดำริ	๑. ผู้เข้ารับการถ่ายทอดองค์ความรู้สามารถนำองค์ความรู้ไปประยุกต์ใช้ไม่ต่ำกว่าร้อยละ ๘๐ ๒. จำนวนผู้เข้ารับการถ่ายทอดองค์ความรู้ในรูปแบบปกติและรูปแบบออนไลน์ จำนวน ๑๒,๐๐๐ ราย/ปี ๓. ร้อยละความรู้ ความเข้าใจหลักปรัชญาของเศรษฐกิจพอเพียง ไม่ต่ำกว่าร้อยละ ๘๕ ๔. ร้อยละของจำนวนผู้เข้าชมเฉลี่ยต่อวันเทียบกับความคุ้มค่าด้านงบประมาณ ๕. หนังสือองค์ความรู้ จำนวน ๓ เรื่อง ๖. งานวิจัยเชิงปฏิบัติการ จำนวน ๓ เรื่อง ๗. หนังสือเกี่ยวกับสถาบันพระมหากษัตริย์ไทย จำนวน ๑ เล่ม	๑. เพื่อเผยแพร่องค์ความรู้ ภูมิปัญญา และนวัตกรรมเกษตรเศรษฐกิจพอเพียง รวมทั้งส่งเสริมการเรียนรู้เกษตรกรเศรษฐกิจพอเพียงให้สามารถนำไปประยุกต์ใช้ในการดำเนินชีวิต และสร้างแรงบันดาลใจในการทำเกษตร ๒. เพื่อสร้างโอกาสทางการศึกษาให้เด็ก เยาวชน นักเรียน อาจารย์ บุคลากร เกษตรกรในพื้นที่เครือข่าย และสร้างความร่วมมือกับโรงเรียนหน่วยงานในการเผยแพร่พระอัจฉริยภาพกษัตริย์เกษตรเศรษฐกิจพอเพียง และองค์ความรู้ นวัตกรรมเกษตร ๓. เพื่อเผยแพร่พระเกียรติคุณและพระอัจฉริยภาพของพระบาทสมเด็จพระบรมชนกาธิเบศร มหาภูมิพลอดุลยเดชมหาราช บรมนาถบพิตร ด้านการเกษตรองค์ความรู้เกษตรกรเศรษฐกิจพอเพียง ในรูปแบบออนไลน์ ๕. เพื่อเสริมสร้างกระบวนการเรียนรู้เกษตรกรเศรษฐกิจพอเพียงให้สอดคล้องกับสถานการณ์

กิจกรรม	ตัวชี้วัด	เป้าประสงค์
		<p>เสริมสร้างความรู้ความเข้าใจหลักปรัชญาของเศรษฐกิจพอเพียง และเกิดแรงบันดาลใจในการนำหลักปรัชญาของเศรษฐกิจพอเพียงมาประยุกต์ใช้ในการนำไปปฏิบัติ</p> <p>๖. เพื่อเผยแพร่และขยายผลองค์ความรู้ด้านเกษตรเศรษฐกิจพอเพียง รวมถึงองค์ความรู้ต่าง ๆ ที่เกี่ยวข้องกับการเกษตร</p> <p>๗. เพื่อพัฒนางานวิจัยที่สอดคล้องกับภารกิจหลักของ พกฉ. และนำผลการวิจัยไปใช้ประโยชน์ทั้งในพื้นที่จัดแสดง และพื้นที่เครือข่าย ในการเผยแพร่องค์ความรู้สู่สาธารณะ</p> <p>๘. เพื่อรวบรวมองค์ความรู้เกี่ยวกับหลักปรัชญาของเศรษฐกิจพอเพียง เกษตรทฤษฎีใหม่ เกษตรเศรษฐกิจพอเพียงตามแนวทางพระราชดำริ จากประสบการณ์ของเครือข่าย ภาควิชาความร่วมมือองค์กรภาครัฐ ภาคเอกชน</p>

ประเด็นยุทธศาสตร์ที่ ๔ การบริหารจัดการทรัพยากรและเพิ่มความสามารถในการให้บริการ
กลยุทธ์ที่ ๘ สร้างทุนและรายได้ บนฐานทรัพยากร

กิจกรรม	ตัวชี้วัด	เป้าประสงค์
<p>กิจกรรมการตลาดและลูกค้าสัมพันธ์</p> <p>๑. โครงการพัฒนากิจการ</p> <p>๒. กิจกรรมพัฒนารูรูกิจและรายได้</p>	<p>๑. ความสามารถในการหารายได้จำนวน ๑๘.๐๐๐๐ ล้านบาท</p>	<p>๑. เพื่อเป็นแหล่งจำหน่ายสินค้า อาหาร เครื่องดื่ม ผลิตภัณฑ์ปลอดภัยต่อผู้บริโภค</p> <p>๒. เพื่อบริการลูกค้า ผู้เข้าชม</p> <p>๓. การสร้างทุนเพื่อกิจการของสำนักงาน</p>

ประเด็นยุทธศาสตร์ที่ ๔ การบริหารจัดการทรัพยากรและเพิ่มความสามารถในการให้บริการ

กลยุทธ์ที่ ๙ พัฒนาระบบเทคโนโลยีดิจิทัล เพื่อการบริหารจัดการองค์กรและการบริการ

กิจกรรม	ตัวชี้วัด	เป้าประสงค์
<p>กิจกรรมการตลาดและลูกค้าสัมพันธ์</p> <p>๑. การบริหารจัดการ และการสื่อสารภายในองค์กร</p> <p>๑.๑ โครงการพัฒนาระบบสารสนเทศเพื่อการบริหารทรัพยากรองค์กร (ERP)</p> <p>๑.๒ โครงการบำรุงรักษา ค่าบริการ ค่าเช่า ค่าจ้าง ค่าดูแลระบบเทคโนโลยีดิจิทัลเพื่อการบริหารจัดการองค์กร</p>	<p>๑. การประเมินสถานะของหน่วยงานในการเป็นระบบราชการ ๔.๐ (PMQA ๔.๐)</p> <p>๒. มีระบบเทคโนโลยีดิจิทัลเพื่อการบริหารทรัพยากร จำนวน ๑ ระบบ</p> <p>๓. การประเมินระดับความพร้อมรัฐบาลดิจิทัลหน่วยงานภาครัฐ</p>	<p>๑. เพื่อให้มีระบบบริหารทรัพยากรองค์กร (ERP) สนับสนุนการปฏิบัติงานภายในองค์กรให้สามารถปฏิบัติงานได้อย่างรวดเร็ว ถูกต้อง และมีประสิทธิภาพมากยิ่งขึ้น พร้อมทั้งนำระบบมาสนับสนุนนโยบาย และแผนกลยุทธ์ขององค์กรให้บรรลุเป้าหมาย โดยมีการเชื่อมโยงกระบวนการทำงานทั้งภายในและภายนอกอย่างมีระบบ มั่นคงปลอดภัย บนแนวคิดในการพัฒนาระบบเทคโนโลยีสารสนเทศ เพื่อให้เกิดประสิทธิภาพสูงสุด รองรับ การขยายตัวในอนาคต</p> <p>๒. เพื่อให้การปฏิบัติงานด้านเทคโนโลยีสารสนเทศ ดำเนินการได้อย่างต่อเนื่อง มีเครื่องมือในการปฏิบัติงานที่เกี่ยวข้องกับการสื่อสาร และระบบการประชุมทางไกล</p>

ประเด็นยุทธศาสตร์ที่ ๔ การบริหารจัดการทรัพยากรและเพิ่มความสามารถในการให้บริการ

กลยุทธ์ที่ ๑๐ การตลาดและการประชาสัมพันธ์เชิงรุก

กิจกรรม	ตัวชี้วัด	เป้าประสงค์
<p>กิจกรรมการตลาดและลูกค้าสัมพันธ์</p> <p>๑. โครงการประชาสัมพันธ์และลูกค้าสัมพันธ์</p> <p>๒. โครงการสร้างสรรค์วิถีเกษตรไทย</p> <p>๓. กิจกรรมบริการผู้เข้าชม</p> <p>๔. โครงการส่งเสริมการตลาด</p>	<p>๑. จำนวนผู้เข้าชมพิพิธภัณฑ์ในรูปแบบปกติและรูปแบบออนไลน์ จำนวน ๕๘๐,๐๐๐ ราย</p> <p>๒. ร้อยละของจำนวนผู้เข้าชมเฉลี่ยต่อวันเทียบกับความคุ้มค่าด้านงบประมาณ</p> <p>๓. จำนวนผู้เข้าร่วมโครงการสร้างสรรค์วิถีเกษตรไทย ๑,๐๐๐ ราย</p> <p>๔. จำนวนครั้งในการจัดกิจกรรมท่องเที่ยวสุขสันต์ จำนวน ๕๐ ครั้ง</p> <p>๕. ร้อยละความพึงพอใจของผู้เข้าชม ไม่ต่ำกว่าร้อยละ ๘๐</p> <p>๖. จำนวนครั้งการจัดกิจกรรมบริการผู้เข้าชม ๑๒ ครั้ง/ปี</p> <p>๗. การสร้างรายได้</p>	<p>๑. เพื่อเผยแพร่ภาพลักษณ์พิพิธภัณฑ์แห่งการเรียนรู้ เผยแพร่พระเกียรติคุณและพระอัจฉริยภาพกษัตริย์เกษตร เศรษฐกิจพอเพียง ภูมิปัญญา และนวัตกรรมเกษตร</p> <p>๒. เพื่อเพิ่มจำนวนผู้เข้าชมทั้งในรูป)แบบปกติ และในรูปแบบออนไลน์</p> <p>๓. เพื่อเพิ่มกลุ่มเป้าหมายใหม่ ทั้งหน่วยงานภาครัฐ ภาคเอกชน และประชาชนทั่วไป</p> <p>๔. การสร้างทุนเพื่อกิจการของสำนักงาน</p>

ประเด็นยุทธศาสตร์ที่ ๕ การพัฒนาประสิทธิภาพการบริหารจัดการองค์กรบนฐานธรรมาภิบาล
กลยุทธ์ที่ ๑๑ บริหารจัดการองค์กรที่ดี

กิจกรรม	ตัวชี้วัด	เป้าประสงค์
กิจกรรมอำนาจการ ๑. การบริหารจัดการทรัพยากรให้เกิดประโยชน์สูงสุด	๑. ร้อยละความพึงพอใจของผู้เข้าชม ไม่ต่ำกว่าร้อยละ ๘๐ ๒. ร้อยละความสำเร็จของการพัฒนา ด้านการควบคุมดูแลกิจการของ คณะกรรมการ	๑. เพื่อพัฒนาระบบบริหารจัดการภายใน องค์กรให้เป็นระเบียบเรียบร้อย เป็นสัดส่วนได้ อย่างเป็นขั้นตอนและมีระบบแบบแผน ๒. เพื่ออำนวยความสะดวก สนับสนุน ส่งเสริม ให้การปฏิบัติงานขององค์กรดำเนินไปอย่างมี ประสิทธิภาพ

ประเด็นยุทธศาสตร์ที่ ๕ การพัฒนาประสิทธิภาพการบริหารจัดการองค์กรบนฐานธรรมาภิบาล
กลยุทธ์ที่ ๑๒ บริหารทรัพยากรบุคคลและการพัฒนาบุคลากร

กิจกรรม	ตัวชี้วัด	เป้าประสงค์
กิจกรรมอำนาจการ ๑. การพัฒนาทักษะและความรู้ ๒. การพัฒนาภาวะผู้นำ ๓. การพัฒนาทักษะด้านเทคโนโลยี ๔. การสร้างความผูกพันกับองค์กร ๕. การส่งเสริมคุณธรรมและจริยธรรม ๖. การพัฒนาและส่งเสริมความรู้ ความเชี่ยวชาญให้กับบุคลากร เพื่อ ปฏิบัติงานเชิงรุก ๗. การพัฒนาศักยภาพของเจ้าหน้าที่ ตามแผนแม่บทพัฒนาปี ๒๕๖๗ - ๒๕๖๙	๑. การประเมินสถานะของหน่วยงานใน การเป็นระบบราชการ ๔.๐ (PMQA ๔.๐) ๒. ร้อยละค่าใช้จ่ายด้านบุคลากรไม่เกิน กรอบวงเงินรวมๆ ที่คณะรัฐมนตรี กำหนด	๑. เพื่อให้บุคลากรมีระดับความเป็นอยู่ที่ดี มีความ ผาสุกทั้งกายและใจ มีสุขภาพอนามัยที่ดี ๒. พัฒนาบุคลากร ให้มีความรู้ ความเข้าใจ สามารถปฏิบัติงานได้อย่างมีประสิทธิภาพ

แผนงานกิจกรรมและโครงการสำคัญของสำนักงานพิพิธภัณฑ์เกษตรเฉลิมพระเกียรติพระบาทสมเด็จพระเจ้าอยู่หัว (องค์การมหาชน)

แผนงาน	งบประมาณ (บาท)					
	ปี ๒๕๖๖	ปี ๒๕๖๗	ปี ๒๕๖๘	ปี ๒๕๖๙	ปี ๒๕๗๐	รวมทั้งสิ้น
แผนงานพื้นฐานด้านการสร้างโอกาสและความเสมอภาคทางสังคม	๑๐๖,๐๒๑,๓๐๐	๙๐,๘๔๕,๔๐๐	๑๐๓,๔๕๔,๔๐๐	๖๔,๖๘๕,๕๐๐	๗๖,๔๗๔,๙๐๐	๔๔๑,๔๘๑,๕๐๐
แผนงานยุทธศาสตร์เสริมสร้างพลังทางสังคม	๘๓,๔๙๑,๕๐๐	๗๕,๒๑๑,๕๐๐	๑๑๗,๙๔๒,๘๐๐	๖๕,๒๙๓,๗๐๐	๖๔,๕๖๓,๗๐๐	๔๐๖,๕๐๑,๒๐๐
แผนงานบุคลากรภาครัฐ	๔๒,๖๙๔,๑๐๐	๔๔,๔๔๓,๐๐๐	๔๖,๐๗๙,๖๐๐	๔๒,๖๙๔,๑๐๐	๔๒,๖๙๔,๑๐๐	๒๑๘,๖๐๙,๙๐๐
รวมทั้งสิ้น	๒๓๒,๒๐๖,๙๐๐	๒๑๐,๔๙๙,๙๐๐	๒๖๗,๔๗๖,๘๐๐	๑๗๒,๖๗๓,๓๐๐	๑๘๓,๗๓๒,๗๐๐	๑,๐๖๖,๕๘๙,๖๐๐
ประเด็นยุทธศาสตร์/โครงการหลัก	งบประมาณ (บาท)					
	ปี ๒๕๖๖	ปี ๒๕๖๗	ปี ๒๕๖๘	ปี ๒๕๖๙	ปี ๒๕๗๐	รวมทั้งสิ้น
ประเด็นยุทธศาสตร์ที่ ๑ การขับเคลื่อนพระเกียรติคุณพระอัจฉริยภาพกษัตริย์เกษตร สู่สังคมให้เป็นที่ประจักษ์	๗๓,๑๙๒,๗๐๐	๖๒,๑๗๘,๘๐๐	๑๐๖,๑๙๐,๑๐๐	๕๐,๖๙๓,๗๐๐	๔๙,๙๖๓,๗๐๐	๓๔๒,๒๑๘,๐๐๐
๑. การจัดแสดงนิทรรศการภายในอาคาร	๑๕,๔๘๕,๐๐๐	๗,๑๔๙,๔๐๐	๒,๓๐๕,๘๐๐	๑๐,๐๐๐,๐๐๐	๙,๐๐๐,๐๐๐	๔๓,๙๔๙,๒๐๐
๒. การจัดแสดงนิทรรศการ สร้างต้นแบบฐานการเรียนรู้นอกรั้วอาคาร	๑๕,๐๘๗,๔๐๐	๑๕,๑๖๖,๐๐๐	๑๕,๖๑๒,๘๐๐	๑๖,๐๗๗,๖๐๐	๑๖,๓๐๘,๖๐๐	๗๘,๒๕๒,๔๐๐
๓. การจัดงานนิทรรศการหมุนเวียน	๘,๖๐๐,๐๐๐	๘,๘๐๐,๐๐๐	๘,๔๐๐,๐๐๐	๙,๑๐๐,๐๐๐	๙,๑๐๐,๐๐๐	๔๔,๐๐๐,๐๐๐
๔. การจัดงานมหกรรมเพื่อเฉลิมพระเกียรติฯ	๑๐,๐๐๐,๐๐๐	๑๐,๐๐๐,๐๐๐	๑๐,๐๐๐,๐๐๐	๑๐,๐๐๐,๐๐๐	๑๐,๐๐๐,๐๐๐	๕๐,๐๐๐,๐๐๐
๕. โครงการ อพ.สธ.	๒,๒๐๐,๐๐๐	๒,๒๐๐,๐๐๐	๑,๙๔๑,๘๐๐	๒,๕๗๘,๘๐๐	๒,๖๐๒,๘๐๐	๑๑,๕๒๓,๔๐๐
๖. นิทรรศการสัญจร	๖๙๓,๐๐๐	๗๕๐,๐๐๐	๙๐๐,๐๐๐	๘๗๐,๐๐๐	๘๖๗,๐๐๐	๔,๐๘๐,๐๐๐
๗. เผยแพร่ขยายผลนวัตกรรมเกษตรเศรษฐกิจพอเพียง	๑,๑๐๐,๐๐๐	๑,๑๐๐,๐๐๐	๗๗๗,๐๐๐	๑,๔๐๖,๓๐๐	๑,๔๐๖,๓๐๐	๕,๗๙๖,๖๐๐
๘. โครงการออกแบบและจัดสร้างนิทรรศการอาคารเฉลิมพระเกียรติฯ และพิพิธภัณฑ์กลางแจ้ง สมองพระราชปณิธาน (ต่อเนื่อง)	๑๙,๔๐๘,๕๐๐		-	-	-	๑๙,๔๐๘,๕๐๐
๑๐. กิจกรรมท่องเที่ยว เรียนรู้ เส้นทางสนองพระราชปณิธาน	๖๑๘,๘๐๐	๘๘๐,๐๐๐	๗๓๙,๒๐๐	๖๖๑,๐๐๐	๖๗๙,๐๐๐	๓,๕๙๗,๐๐๐
๑๑. โครงการอุทยานเฉลิมพระเกียรติพระบาทสมเด็จพระบรมชนกาธิเบศร มหาภูมิพลอดุลยเดชมหาราช บรมนาถบพิตร (ผูกพัน ๖๗ - ๖๘)	-	๙,๑๔๘,๕๐๐	๕๑,๘๔๑,๕๐๐	-	-	๖๐,๙๙๐,๐๐๐
๑๑. ผลิตสื่อสำหรับ Virtual Reality game เกษตรเศรษฐกิจพอเพียง พร้อมอุปกรณ์	-	๑,๙๘๔,๙๐๐	-	-	-	๑,๙๘๔,๙๐๐
๑๒. ปรับปรุงนิทรรศการอาคารกษัตริย์เกษตร	-	๕,๐๐๐,๐๐๐	-	-	-	๕,๐๐๐,๐๐๐
๑๓. สื่อภาพยนตร์แอนิเมชัน ๓๖๐ องศา ๑ เรื่อง	-	-	๔,๐๐๐,๐๐๐	-	-	๔,๐๐๐,๐๐๐
๑๔. สื่อ Video Mapping อาคารเฉลิมพระเกียรติฯ ๓	-	-	๒,๐๐๐,๐๐๐	-	-	๒,๐๐๐,๐๐๐
๑๕. สื่อภาพยนตร์ ๗ มิติ ที่ฉายได้ทั้งในรูปแบบ ๗D และ ๓D	-	-	๖,๐๐๐,๐๐๐	-	-	๖,๐๐๐,๐๐๐
๑๖. โครงการปรับปรุงและพัฒนาพิพิธภัณฑ์	-	-	๑,๖๗๒,๐๐๐	-	-	๑,๖๗๒,๐๐๐

ประเด็นยุทธศาสตร์/โครงการหลัก	งบประมาณ (บาท)					
	ปี ๒๕๖๖	ปี ๒๕๖๗	ปี ๒๕๖๘	ปี ๒๕๖๙	ปี ๒๕๗๐	รวมทั้งสิ้น
ประเด็นยุทธศาสตร์ที่ ๒ การขับเคลื่อนเชื่อมโยงและประยุกต์หลักปรัชญาของเศรษฐกิจพอเพียง ด้านการเกษตรสู่สังคม	๔,๕๗๓,๘๐๐	๗,๐๓๒,๗๐๐	๗,๐๓๒,๗๐๐	๗,๐๓๐,๐๐๐	๗,๐๓๐,๐๐๐	๓๒,๖๙๙,๒๐๐
๑. ขยายผลเครือข่ายพิพิธภัณฑ์	๘๒๑,๔๐๐	๙๙๐,๐๐๐	๕๘๒,๗๐๐	๙๙๐,๐๐๐	๙๙๐,๐๐๐	๔,๓๗๔,๑๐๐
๒. โครงการขยายผลตลาดเศรษฐกิจพอเพียงระดับชุมชน	-	๕๐๐,๐๐๐	๕๐๐,๐๐๐	-	-	๑,๐๐๐,๐๐๐
๓. ตลาดเศรษฐกิจพอเพียง	๒,๗๑๖,๘๐๐	๔,๓๐๐,๐๐๐	๔,๗๐๐,๐๐๐	๔,๕๐๐,๐๐๐	๔,๕๐๐,๐๐๐	๒๐,๗๑๖,๘๐๐
๔. กิจกรรมพัฒนาศักยภาพเครือข่ายพิพิธภัณฑ์	๙๘๕,๒๐๐	๑,๐๔๒,๗๐๐	๗๓๕,๐๐๐	๑,๕๔๐,๐๐๐	๑,๕๔๐,๐๐๐	๕,๘๔๒,๙๐๐
๕. โครงการสร้างความร่วมมือเชิงเครือข่ายเพื่อขับเคลื่อนงานตามหลักปรัชญาของเศรษฐกิจพอเพียง	-	๒๐๐,๐๐๐	๒๐๐,๐๐๐	-	-	๔๐๐,๐๐๐
๖. โครงการสร้างความร่วมมือในการขับเคลื่อนงานหลักปรัชญาของเศรษฐกิจพอเพียง	-	-	๓๑๕,๐๐๐	-	-	๓๑๕,๐๐๐
๗. กิจกรรมทัวร์พื้นที่เครือข่ายไปกับพิพิธภัณฑ์เกษตร	๕๐,๔๐๐	-	-	-	-	๕๐,๔๐๐
ประเด็นยุทธศาสตร์ที่ ๓ ยกระดับการเผยแพร่ องค์ความรู้ ภูมิปัญญา และนวัตกรรมเกษตรเศรษฐกิจพอเพียง	๕,๗๒๕,๐๐๐	๖,๐๐๐,๐๐๐	๔,๗๒๐,๐๐๐	๗,๕๗๐,๐๐๐	๗,๕๗๐,๐๐๐	๓๑,๕๘๕,๐๐๐
๑. การจัดกระบวนการเรียนรู้เกษตรเศรษฐกิจพอเพียง	๑,๓๒๐,๐๐๐	๑,๕๐๐,๐๐๐	๑,๕๐๐,๐๐๐	๑,๕๐๐,๐๐๐	๑,๕๐๐,๐๐๐	๗,๓๒๐,๐๐๐
๒. การจัดทำสื่อเผยแพร่ในรูปแบบหนังสือ	๒๐๐,๐๐๐	๖๐๐,๐๐๐	๔๐๐,๐๐๐	๖๐๐,๐๐๐	๖๐๐,๐๐๐	๒,๔๐๐,๐๐๐
๓. โครงการพัฒนางานวิจัย	๒,๗๐๕,๐๐๐	๒,๐๐๐,๐๐๐	๖๐๐,๐๐๐	๓,๕๐๐,๐๐๐	๓,๕๐๐,๐๐๐	๑๒,๓๐๕,๐๐๐
๔. การถ่ายทอดองค์ความรู้พระอัจฉริยภาพพระบาทสมเด็จพระเจ้าอยู่หัว ด้านการเกษตร	๑,๕๐๐,๐๐๐	๑,๙๐๐,๐๐๐	๑,๘๒๐,๐๐๐	๑,๙๗๐,๐๐๐	๑,๙๗๐,๐๐๐	๙,๑๖๐,๐๐๐
๕. โครงการสร้างความร่วมมือเชิงเครือข่ายเพื่อขับเคลื่อนงานวิจัยเกษตรเศรษฐกิจพอเพียงตามแนวทางพระราชดำริ	-	-	๔๐๐,๐๐๐	-	-	๔๐๐,๐๐๐
ประเด็นยุทธศาสตร์ที่ ๔ การบริหารจัดการและสร้างภาพลักษณ์องค์กร โดยใช้เทคโนโลยีดิจิทัล	๓๗,๐๐๘,๓๐๐	๒๘,๐๗๘,๐๐๐	๒๒,๖๐๖,๘๐๐	๒๒,๙๔๗,๕๐๐	๓๔,๖๐๓,๗๐๐	๒๑๐,๙๘๔,๘๐๐
๑. กิจกรรมประชาสัมพันธ์ และลูกค้าสัมพันธ์	๔๗๖,๖๐๐	๗๓๐,๐๐๐	๗๕๐,๐๐๐	๗๔๐,๐๐๐	๗๔๐,๐๐๐	๓,๔๓๖,๖๐๐
๒. กิจกรรมสร้างสรรคิวิถีเกษตรไทย	๕๑๐,๐๐๐	๕๘๘,๐๐๐	๕๘๘,๐๐๐	๖๒๐,๐๐๐	๕๘๘,๐๐๐	๒,๘๙๔,๐๐๐
๓. การพัฒนาการให้บริการ ลูกค้าสัมพันธ์ และการตลาด	๑๑,๑๓๔,๘๐๐	๑๕,๒๒๑,๐๐๐	๑๑,๐๗๕,๔๐๐	๑๓,๑๙๑,๘๐๐	๑๓,๑๘๐,๐๐๐	๖๓,๘๐๓,๐๐๐
- กิจกรรมบริการผู้เข้าชม	๒๔๓,๔๐๐	๖๘๐,๐๐๐	๖๘๐,๐๐๐	๙๔๘,๐๐๐	๙๕๔,๐๐๐	๓,๕๐๕,๔๐๐
- กิจกรรมพัฒนากิจการ	๗๓๒,๐๐๐	๙๕๖,๐๐๐	๘๐๐,๐๐๐	๙๖๖,๐๐๐	๙๗๘,๐๐๐	๔,๔๓๒,๐๐๐
- กิจกรรมพัฒนาธุรกิจและรายได้	๙,๕๙๙,๔๐๐	๑๑,๖๘๕,๐๐๐	๗,๗๙๕,๔๐๐	๑๐,๖๑๘,๘๐๐	๑๐,๕๘๓,๐๐๐	๕๐,๒๘๑,๖๐๐
- กิจกรรมส่งเสริมการตลาด	๕๖๐,๐๐๐	๙๐๒,๕๐๐	๘๐๐,๐๐๐	๖๕๙,๐๐๐	๖๖๕,๐๐๐	๓,๕๙๖,๕๐๐
- ค่าซ่อมแซมครุภัณฑ์สิ่งก่อสร้าง	-	๙๙๗,๕๐๐	๑,๐๐๐,๐๐๐	-	-	๑,๙๙๗,๕๐๐
๑) ปรับปรุงร้านสดชื่น หน้าอาคารเฉลิมพระเกียรติฯ ๑	-	-	๕๐๐,๐๐๐	-	-	๕๐๐,๐๐๐
๒) ก่อสร้างซุ้มจำหน่ายสินค้า พกด. พื้นที่ตลาดเศรษฐกิจพอเพียง	-	-	๕๐๐,๐๐๐	-	-	๕๐๐,๐๐๐
๓) จ้างปรับปรุงซ่อมแซมบ้านรักษารัตนชาติ	-	๔๙๘,๐๐๐	-	-	-	๔๙๘,๐๐๐
๔) ปรับปรุงซ่อมแซมอาคารเรือนพักอาศัย ๑	-	๔๙๙,๕๐๐	-	-	-	๔๙๙,๕๐๐

ประเด็นยุทธศาสตร์/โครงการหลัก	งบประมาณ (บาท)					
	ปี ๒๕๖๖	ปี ๒๕๖๗	ปี ๒๕๖๘	ปี ๒๕๖๙	ปี ๒๕๗๐	รวมทั้งสิ้น
๔. การพัฒนาระบบเทคโนโลยีดิจิทัล เพื่อการบริหารองค์กร การบริหารจัดการและสื่อสารภายในองค์กร	๒๔,๘๘๖,๙๐๐	๑๑,๔๗๙,๐๐๐	๑๐,๑๙๓,๔๐๐	๘,๓๙๕,๗๐๐	๒๐,๐๙๕,๗๐๐	๗๕,๐๕๐,๗๐๐
- ค่าใช้จ่ายในการพัฒนาระบบเทคโนโลยีดิจิทัล เพื่อการบริหารองค์กร การบริหารจัดการและสื่อสารภายในองค์กร	-	๓,๓๗๙,๐๐๐	๒,๑๙๓,๔๐๐	-	-	๕,๕๗๑,๔๐๐
- โครงการพัฒนาระบบสารสนเทศเพื่อการบริหารทรัพยากรองค์กร (ERP)			๘,๐๐๐,๐๐๐			๘,๐๐๐,๐๐๐
- ค่าใช้จ่ายลงทุน (ครุภัณฑ์)	-	๘,๑๐๐,๐๐๐	-	-	-	๘,๑๐๐,๐๐๐
๑) โครงการพัฒนาระบบเครือข่ายไร้สาย สำหรับเส้นทาง สืบสาน รักษา ต่อยอด Wisdom Farm	-	๒,๕๐๐,๐๐๐	-	-	-	๒,๕๐๐,๐๐๐
๒) โครงการจัดหาเครื่องคอมพิวเตอร์แม่ข่ายพร้อมซอฟต์แวร์และรองรับการขยายของระบบ Virtualization	-	๒,๐๐๐,๐๐๐	-	-	-	๒,๐๐๐,๐๐๐
๓) โครงการพัฒนาและปรับปรุงเว็บไซต์ ของ พทอ.	-	๑,๖๐๐,๐๐๐	-	-	-	๑,๖๐๐,๐๐๐
๔) โครงการพัฒนาและปรับปรุงระบบสารสนเทศเพื่อการตัดสินใจเชิงกลยุทธ์ Business Intelligence	-	๒,๐๐๐,๐๐๐	-	-	-	๒,๐๐๐,๐๐๐
๕. โครงการพัฒนาหนังสืออิเล็กทรอนิกส์ (e-book)	-	๖๐,๐๐๐	-	-	-	๖๐,๐๐๐
ประเด็นยุทธศาสตร์ที่ ๕ พัฒนาประสิทธิภาพการบริหารจัดการองค์กรบนฐานธรรมาภิบาล	๖๙,๐๑๓,๐๐๐	๖๒,๗๖๗,๔๐๐	๘๐,๘๕๗,๖๐๐	๔๑,๗๓๘,๐๐๐	๔๑,๘๗๑,๒๐๐	๓๗๒,๑๐๙,๒๔๑
๑. การบริหารจัดการ	๓๖,๔๗๗,๓๐๐	๓๖,๗๔๓,๘๐๐	๔๗,๔๐๙,๖๐๐	๔๐,๒๓๘,๐๐๐	๔๐,๓๗๑,๒๐๐	๒๐๑,๒๓๙,๙๐๐
๒. การพัฒนาบุคลากร	๑,๕๐๔,๙๐๐	๔,๖๕๐,๐๐๐	๑,๕๐๙,๐๐๐	๑,๕๐๐,๐๐๐	๑,๕๐๐,๐๐๐	๑๐,๖๖๓,๙๐๐
๓. ค่าใช้จ่ายลงทุน	๒๔,๖๖๔,๔๐๐	๒๑,๓๗๓,๖๐๐	๒๙,๘๓๘,๐๐๐			
๓.๑ ค่าที่ดินและสิ่งก่อสร้าง				-	-	๗๕,๘๗๒,๐๐๐
- โครงการก่อสร้างรั้วด้านหลังพิพิธภัณฑสถาน ต.คลองหนึ่ง อ.คลองหลวง จ.ปทุมธานี	-	-	๗,๕๐๐,๐๐๐	-	-	๗,๕๐๐,๐๐๐
- โครงการก่อสร้างห้องน้ำ ต.คลองหนึ่ง อ.คลองหลวง จ.ปทุมธานี	-	-	๓,๒๐๐,๐๐๐	-	-	๓,๒๐๐,๐๐๐
- โครงการปรับปรุงทางลาดเข้า - ออก อาคารอำนวยการ ต.คลองหนึ่ง อ.คลองหลวง จ.ปทุมธานี	-	-	๗๓๙,๐๐๐	-	-	๗๓๙,๐๐๐
- ปรับปรุงอาคารเรือนพักอาศัย ๑ และ ๒ ต.คลองหนึ่ง อ.คลองหลวง จ.ปทุมธานี	-	-	๑,๐๐๐,๐๐๐	-	-	๑,๐๐๐,๐๐๐
- อาคารเรียนรู้อาคารพิพิธภัณฑสถานเกษตรเฉลิมพระเกียรติฯ ต.คลองหนึ่ง อ.คลองหลวง จ.ปทุมธานี วงเงินทั้งสิ้น ๔๖,๔๗๔,๘๐๐ บาท (ผูกพันปี ๒๕๖๙ จำนวน ๓๗,๑๗๙,๘๐๐ บาท)	-	-	๙,๒๙๕,๐๐๐	-	-	๙,๒๙๕,๐๐๐
- จ้างซ่อมเปลี่ยนสายไฟใต้ดินแรงต่ำ พร้อมตู้ควบคุมไฟฟ้า บริเวณลานจอดเครื่องบิน - บริเวณทางเข้าฝักกวางมู่ง ต.คลองหนึ่ง อ.คลองหลวง จ.ปทุมธานี	-	-	๓,๑๐๐,๐๐๐	-	-	๓,๑๐๐,๐๐๐
- จ้างซ่อมเปลี่ยนสายไฟใต้ดินแรงต่ำ พร้อมตู้ควบคุมไฟฟ้า บริเวณหม้อแปลงเรือนพักอาศัย - บริเวณลานจอด เครื่องบิน ต.คลองหนึ่ง อ.คลองหลวง จ.ปทุมธานี	-	-	๕,๐๐๐,๐๐๐	-	-	๕,๐๐๐,๐๐๐
- ปรับปรุงซ่อมแซมหลังคา อาคารเฉลิมพระเกียรติฯ ๘	๖,๒๑๖,๓๐๐	-	-	-	-	๖,๒๑๖,๓๐๐
- ปรับปรุงซ่อมแซมหลังคาทางเดินเชื่อมต่อกับอาคารเฉลิมพระเกียรติฯ	๑๘,๔๔๘,๑๐๐	-	-	-	-	๑๘,๔๔๘,๑๐๐
- โครงการก่อสร้างโรงจอดรถอาคารอำนวยการ ๑ งาน	-	๔,๐๐๐,๐๐๐	-	-	-	๔,๐๐๐,๐๐๐
- โครงการติดตั้งฝ้าเพดานอาคารสืบสาน รักษา ต่อยอด (ตลาดเศรษฐกิจพอเพียง) ๑ งาน	-	๑๐,๒๐๐,๐๐๐	-	-	-	๑๐,๒๐๐,๐๐๐
- โครงการสร้างสะพานเชื่อมฐานเรียนรู้อาคารพิพิธภัณฑสถานกลางแจ้ง ๑ งาน	-	๕,๑๙๒,๗๐๐	-	-	-	๕,๑๙๒,๗๐๐
- พัฒนาระบบการจัดการขยะให้เป็นฐานการเรียนรู้ในพื้นที่ของโครงการ ๑ งาน	-	๑,๙๘๐,๙๐๐	-	-	-	๑,๙๘๐,๙๐๐

ประเด็นยุทธศาสตร์/โครงการหลัก	งบประมาณ (บาท)					
	ปี ๒๕๖๖	ปี ๒๕๖๗	ปี ๒๕๖๘	ปี ๒๕๖๙	ปี ๒๕๗๐	รวมทั้งสิ้น
๓.๒ ค่าครุภัณฑ์ยานพาหนะและขนส่ง	๖,๓๖๖,๔๐๐	-	๒,๐๙๕,๐๐๐	-	-	๘,๔๖๑,๔๐๐
- จัดซื้อรถยนต์บรรทุก (ดีเซล) ขนาด ๑ ตัน ปริมาตรกระบอกลูกสูบไม่ต่ำกว่า ๒,๔๐๐ ซีซี หรือกำลังเครื่องยนต์สูงสุดไม่ต่ำกว่า ๑๑๐ กิโลวัตต์ ขับเคลื่อน ๒ ล้อ แบบ ๔ ประตู (ซื้อทดแทน)	-	-	๑,๗๐๐,๐๐๐	-	-	๑,๗๐๐,๐๐๐
- จัดซื้อรถยนต์อเนกประสงค์ขนาดเครื่องยนต์ ๔ สูบ (เบนซิน) ขนาดไม่น้อยกว่า ๑,๔๐๐ ซีซี (ซื้อใหม่)	-	-	๓๙๕,๐๐๐	-	-	๓๙๕,๐๐๐
- รถนำชม ขนาดไม่น้อยกว่า ๒๔ ที่นั่ง จำนวน ๔ คัน	๓,๕๖๐,๐๐๐	-	-	-	-	๓,๕๖๐,๐๐๐
- รถนั่งส่วนกลาง จำนวน ๒ คัน	๒,๘๐๖,๔๐๐.๐๐	-	-	-	-	๒,๘๐๖,๔๐๐
ค่าใช้จ่ายบุคลากร	๔๒,๖๙๔,๑๐๐	๔๔,๔๔๓,๐๐๐	๔๖,๐๗๙,๖๐๐	๕๕,๔๓๗,๑๐๐	๕๘,๗๐๕,๗๐๐	๒๔๗,๓๕๙,๕๐๐

ประมาณการการจัดการรายได้ ของสำนักงานพิพิธภัณฑสถานเฉลิมพระเกียรติพระบาทสมเด็จพระเจ้าอยู่หัว (องค์การมหาชน)

ประจำปีงบประมาณ พ.ศ. ๒๕๖๖ - ๒๕๗๐

รายการ	ปีงบประมาณ พ.ศ. ๒๕๖๖	ปีงบประมาณ พ.ศ. ๒๕๖๗	ปีงบประมาณ พ.ศ. ๒๕๖๘	ปีงบประมาณ พ.ศ. ๒๕๖๙	ปีงบประมาณ พ.ศ. ๒๕๗๐
๑. รายได้ค่าบริการ	๕,๑๘๐,๐๐๐.๐๐	๑๑,๗๖๐,๐๐๐.๐๐	๑๒,๒๐๐,๐๐๐.๐๐	๑๒,๕๐๐,๐๐๐.๐๐	๑๒,๗๓๐,๐๐๐.๐๐
๒. รายได้ค่าขายสินค้า	๑๐,๒๕๐,๐๐๐.๐๐	๑๕,๐๗๐,๐๐๐.๐๐	๑๕,๕๓๐,๐๐๐.๐๐	๑๖,๐๓๐,๐๐๐.๐๐	๑๖,๘๐๐,๐๐๐.๐๐
๓. รายได้จากการอุดหนุนและบริจาค	๔๕๐,๐๐๐.๐๐	๕๐๐,๐๐๐.๐๐	๕๐๐,๐๐๐.๐๐	๕๐๐,๐๐๐.๐๐	๕๐๐,๐๐๐.๐๐
๔. รายได้ค่าเช่า	-	-	๑๐๐,๐๐๐.๐๐	๑๐๐,๐๐๐.๐๐	๑๐๐,๐๐๐.๐๐
๕. รายได้อื่น ๆ	๙๐๐,๐๐๐.๐๐	๑,๐๐๐,๐๐๐.๐๐	๑,๐๐๐,๐๐๐.๐๐	๑,๒๐๐,๐๐๐.๐๐	๑,๒๐๐,๐๐๐.๐๐
รวม	๑๖,๗๘๐,๐๐๐.๐๐	๒๘,๓๓๐,๐๐๐.๐๐	๒๙,๓๓๐,๐๐๐.๐๐	๓๐,๓๓๐,๐๐๐.๐๐	๓๑,๓๓๐,๐๐๐.๐๐

หมายเหตุ : ตารางแสดงการประมาณการรายได้ ปี ๒๕๖๗ - ๒๕๗๐ โดยมี ค่า interval + ๑,๐๐๐,๐๐๐ ต่อปี