



สำนักงานพิพิธภัณฑ์เกษตรเฉลิมพระเกียรติพระบาทสมเด็จพระเจ้าอยู่หัว  
(องค์การมหาชน)



# รายงานประจำปี ๒๕๕๕

Annual Report ๒๐๑๒

## สารบัญ

สารจาก ประธานกรรมการ

สารจาก ผู้อำนวยการพิพิธภัณฑ์เกษตรเฉลิมพระเกียรติพระบาทสมเด็จพระเจ้าอยู่หัว (องค์การมหาชน)

### ส่วนที่ ๑ ความเป็นมาและภารกิจของสำนักงาน

- |  |   |
|--|---|
| ๑. ประวัติความเป็นมา                       | ๑ |
| ๒. วัตถุประสงค์                            | ๑ |
| ๓. อำนาจหน้าที่และความรับผิดชอบของสำนักงาน | ๒ |
| ๔. วิสัยทัศน์                              | ๒ |
| ๕. พันธกิจ                                 | ๒ |
| ๖. แผนยุทธศาสตร์และกลยุทธ์การดำเนินงาน     | ๓ |
| ๗. โครงสร้างสำนักงาน                       | ๓ |

### ส่วนที่ ๒ ผลการดำเนินงาน

- |   |    |
|---|----|
| ๑. การเผยแพร่พระอัจฉริยภาพพระบาทสมเด็จพระเจ้าอยู่หัว                          | ๔  |
| ๑.๑ การจัดแสดงนิทรรศการในอาคาร  | ๔  |
| ๑.๒ การจัดแสดงนิทรรศการนอกอาคาร   | ๑๑ |
| ๑.๓ จัดมหกรรมและนิทรรศการพิเศษ  | ๑๓ |
| ๒. การขับเคลื่อนปรัชญาเศรษฐกิจพอเพียงด้านการเกษตร                             | ๑๔ |
| ๒.๑ จัดประชุมเครือข่ายพิพิธภัณฑ์  | ๑๔ |
| ๒.๒ จัดกิจกรรมตลาดนัดเศรษฐกิจพอเพียง  | ๑๕ |
| ๒.๓ การถ่ายทอดองค์ความรู้   | ๑๕ |
| ๒.๔ จัดโครงการส่งเสริมการเรียนรู้ฝึกปฏิบัติ                                   | ๑๗ |
| ๓. การประสานความร่วมมือกับองค์กรต่างๆ   | ๑๗ |
| ๔. การบริหารจัดการสำนักงาน  | ๑๘ |
| ๕. ให้บริการอาคารสถานที่ ห้องพักรับรองประชุม                                  | ๑๙ |
| ๖. คณะกรรมการสำนักงานพิพิธภัณฑ์เกษตรเฉลิมพระเกียรติพระบาทสมเด็จพระเจ้าอยู่หัว | ๒๐ |

### ส่วนที่ ๓ รายงานการเงิน ปี ๒๕๕๕ และแนวนโยบาย ปี ๒๕๕๖

- |                     |    |
|---------------------|----|
| ๑. งบการเงิน        | ๒๑ |
| ๒. แนวนโยบายปี ๒๕๕๖ | ๓๗ |

### ภาคผนวก

- |   |    |
|---|----|
| การดำเนินงานและกิจกรรม พจน. ปีงบประมาณ ๒๕๕๕ | ๓๘ |
|---|----|

## ส่วนที่ ๑ ความเป็นมาและภารกิจของสำนักงาน

### ๑. ประวัติความเป็นมา

กระทรวงเกษตรและสหกรณ์ ได้ก่อสร้างพิพิธภัณฑการเกษตรเฉลิมพระเกียรติพระบาทสมเด็จพระเจ้าอยู่หัว โดยมีวัตถุประสงค์เพื่อเฉลิมพระเกียรติพระบาทสมเด็จพระเจ้าอยู่หัว เนื่องในมหามงคลสมัยที่พระบาทสมเด็จพระเจ้าอยู่หัวครองราชย์ครบรอบ ๕๐ ปี ในปีพุทธศักราช ๒๕๓๙ โดยสมเด็จพระเทพรัตนราชสุดาฯ สยามบรมราชกุมารี ทรงเสด็จพระราชดำเนินประกอบพิธีวางศิลาฤกษ์การก่อสร้างอาคารเมื่อวันที่ ๔ เดือน กรกฎาคม พ.ศ. ๒๕๓๙ และพระบาทสมเด็จพระเจ้าอยู่หัวเสด็จพระราชดำเนินเป็นประธานในพิธีเปิดเมื่อวันที่ ๒๑ เดือนมกราคม พ.ศ. ๒๕๔๕ โดยจัดตั้งเป็นสถานที่เผยแพร่พระเกียรติคุณและพระอัจฉริยภาพในด้านการเกษตร รวมถึงพระราชกรณียกิจด้านการเกษตร และเรียนรู้ถึงพระอัจฉริยภาพในด้านการเกษตรของพระบาทสมเด็จพระเจ้าอยู่หัว จากนั้นได้มอบหมายให้สำนักงานปลัดกระทรวงเกษตรและสหกรณ์รับผิดชอบดูแลและบริหารจัดการพิพิธภัณฑ ต่อมากระทรวงเกษตรและสหกรณ์ได้ดำเนินการจัดตั้งองค์การบริหารในรูปแบบขององค์การมหาชน

สำนักงานพิพิธภัณฑการเกษตรเฉลิมพระเกียรติพระบาทสมเด็จพระเจ้าอยู่หัว (องค์การมหาชน) จัดตั้งตามพระราชกฤษฎีกาจัดตั้งสำนักงานสำนักงานพิพิธภัณฑการเกษตรเฉลิมพระเกียรติพระบาทสมเด็จพระเจ้าอยู่หัว (องค์การมหาชน) พ.ศ. ๒๕๕๒ มีผลบังคับใช้ตั้งแต่วันที่ ๒๓ มิถุนายน ๒๕๕๒

**สถานที่ตั้ง** สำนักงานพิพิธภัณฑการเกษตรเฉลิมพระเกียรติฯ ตั้งอยู่ที่ หมู่ ๑๓ ถนนพหลโยธิน ตำบลคลองหนึ่ง อำเภอคลองหลวง จังหวัดปทุมธานี ตรงข้ามโรงพยาบาลนวนคร มีพื้นที่ประมาณ ๕๐๐ ไร่

### ๒. วัตถุประสงค์

๑. เผยแพร่พระเกียรติคุณและพระอัจฉริยภาพของพระมหากษัตริย์ไทยกับความสัมพันธ์ในด้านการเกษตรตั้งแต่อดีตถึงปัจจุบัน รวมทั้งโครงการพระราชดำริ พระราชกรณียกิจ และโครงการพระราชพิธีต่าง ๆ ที่เกี่ยวข้องในด้านการเกษตร

๒. เป็นศูนย์กลางการขับเคลื่อนปรัชญาเศรษฐกิจพอเพียงที่เกี่ยวกับการเกษตร เกษตรทฤษฎีใหม่ และเป็นแหล่งความรู้ ข้อมูลทางวิชาการเกี่ยวกับโครงการพระราชดำริ พระราชกรณียกิจ โครงการพระราชพิธีต่าง ๆ และให้บริการด้านคำปรึกษาและด้านอื่นๆ ที่เกี่ยวเนื่องแก่หน่วยงานภาครัฐและภาคเอกชนทั้งในประเทศและต่างประเทศ รวมทั้งสถาบันเกษตรกร องค์กรชุมชน และประชาชนผู้สนใจ

๓. จัดให้มีการศึกษา ค้นคว้า วิจัยรวบรวมวัตถุ วัสดุอ้างอิง สิ่งประดิษฐ์ จำแนกประเภทวัตถุ บันทึกหลักฐานเกี่ยวกับความเป็นมา การสงวนรักษาผลงานเกี่ยวกับวิวัฒนาการและการพัฒนาการเกษตรของประเทศไทย รวมถึงพันธุ์สัตว์หายาก ตลอดจนเครื่องมือเครื่องใช้ที่เกี่ยวข้องกับการเกษตร เพื่อประโยชน์ในการพัฒนาความก้าวหน้าทางวิชาการ และสำหรับใช้ในกิจการของสำนักงาน

๔. จัดแสดงกิจกรรม ผลงาน นิทรรศการ การประชุม สัมมนา การฝึกอบรม การแสดงสินค้าและการเผยแพร่ประชาสัมพันธ์ที่เกี่ยวข้องกับโครงการพระราชดำริ พระราชกรณียกิจ โครงการพระราชพิธีต่าง ๆ แนวปรัชญาเศรษฐกิจพอเพียงที่เกี่ยวกับการเกษตรและการเกษตรทฤษฎีใหม่

๕. ส่งเสริม สนับสนุน ประสานความร่วมมือ และให้คำปรึกษาแก่โครงการหลวง สถาบันการศึกษา และหน่วยงานภาครัฐและภาคเอกชนทั้งในประเทศและต่างประเทศ ในการแลกเปลี่ยนองค์ความรู้ ข้อมูล และเจ้าหน้าที่ ตลอดจนการถ่ายทอดประสบการณ์และเทคโนโลยีด้านการเกษตร เพื่อนำมาพัฒนาสำนักงาน

### ๓.อำนาจหน้าที่และความรับผิดชอบของสำนักงาน

๑. ถือกรรมสิทธิ์ มีสิทธิครอบครอง และทรัพย์สินสิทธิต่างๆ
๒. ก่อตั้งสิทธิ หรือทำนิติกรรมทุกประเภทผูกพันทรัพย์สิน ตลอดจนทำนิติกรรมอื่นใด เพื่อประโยชน์ในการดำเนินกิจการของสำนักงาน
๓. ทำความตกลงและร่วมมือกับองค์การหรือหน่วยงานอื่นทั้งภาครัฐและภาคเอกชน ทั้งในประเทศและต่างประเทศในกิจการที่เกี่ยวกับการดำเนินการตามวัตถุประสงค์ของสำนักงาน
๔. จัดให้มีและให้ทุนเพื่อสนับสนุนการศึกษา วิจัย และการดำเนินงานของสำนักงาน
๕. เข้าร่วมทุนกับนิติบุคคลอื่นในกิจการที่เกี่ยวกับวัตถุประสงค์ของสำนักงานตามหลักเกณฑ์ที่คณะกรรมการกำหนด
๖. จำหน่ายสินค้า หรือให้บริการที่เกี่ยวกับวัตถุประสงค์ของสำนักงาน
๗. กู้ยืมเงินเพื่อประโยชน์ในการดำเนินการตามวัตถุประสงค์ของสำนักงานตามหลักเกณฑ์ ที่คณะกรรมการกำหนด
๘. เรียกเก็บค่าธรรมเนียม ค่าบำรุง ค่าตอบแทน หรือค่าบริการในการดำเนินกิจการต่าง ๆ ตามวัตถุประสงค์ของสำนักงาน ทั้งนี้ ตามหลักเกณฑ์และอัตราที่คณะกรรมการกำหนด
๙. การดำเนินการอื่นใดที่จำเป็นหรือต่อเนื่องเพื่อให้บรรลุวัตถุประสงค์ของสำนักงาน

### ๔.วิสัยทัศน์

เป็นองค์การเพื่อสร้างสรรค์ภูมิปัญญาสังคมเกษตรไทย ให้พัฒนาอย่างยั่งยืนบนพื้นฐานปรัชญาเศรษฐกิจพอเพียง ในรูปแบบพิพิธภัณฑ์มีชีวิต

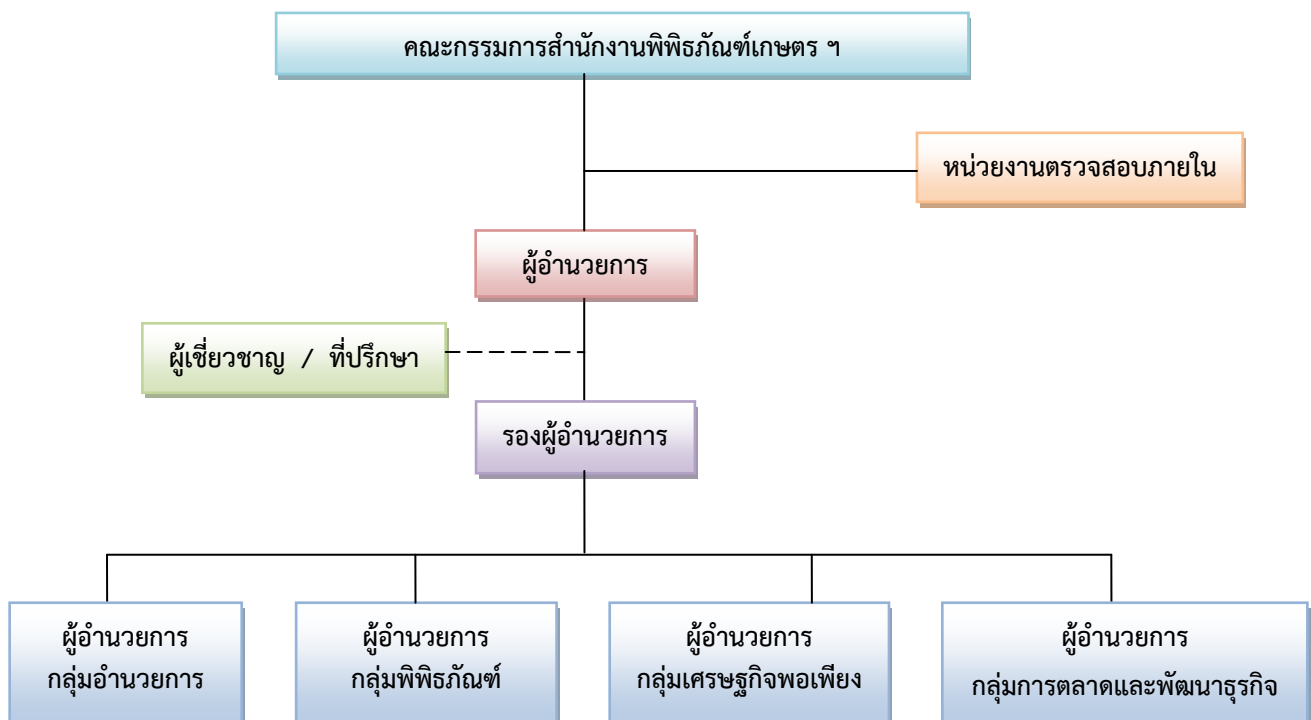
### ๕.พันธกิจ

๑. เผยแพร่ พระเกียรติคุณและพระอัจฉริยภาพด้านการเกษตรของพระบาทสมเด็จพระเจ้าอยู่หัว
๒. เป็นศูนย์กลางการขับเคลื่อน ปรัชญาเศรษฐกิจพอเพียงภาคการเกษตร
๓. เป็นสถาบันการเรียนรู้ ภูมิปัญญาและนวัตกรรมการเกษตร
๔. ส่งเสริมการมีส่วนร่วม ของภาคีความร่วมมือในกิจกรรมที่เกี่ยวข้องกับสำนักงาน

## ๖. แผนยุทธศาสตร์และกลยุทธ์การดำเนินงาน

๑. ยุทธศาสตร์เฉลิมพระเกียรติพระบาทสมเด็จพระเจ้าอยู่หัว  
กลยุทธ์ที่ ๑. เชิดชูและเผยแพร่พระเกียรติคุณและพระอัจฉริยภาพกษัตริย์เกษตร  
กลยุทธ์ที่ ๒. สืบสานภูมิปัญญาของแผ่นดิน  
กลยุทธ์ที่ ๓. ต้นแบบนวัตกรรม
๒. ยุทธศาสตร์เครือข่ายขับเคลื่อนเศรษฐกิจพอเพียง  
กลยุทธ์ที่ ๔. เครือข่าย และภาคีความร่วมมือ  
กลยุทธ์ที่ ๕. การมีส่วนร่วมพัฒนาพิพิธภัณฑ์  
กลยุทธ์ที่ ๖. เรียนรู้วิชาของแผ่นดิน
๓. ยุทธศาสตร์สร้างสรรค์ภูมิปัญญาและนวัตกรรมเกษตรไทย  
กลยุทธ์ที่ ๗. พัฒนาองค์ความรู้  
กลยุทธ์ที่ ๘. สรุบทเรียนและประสบการณ์เกษตรเศรษฐกิจพอเพียง
๔. ยุทธศาสตร์การตลาดเชิงรุก  
กลยุทธ์ที่ ๙. การประชาสัมพันธ์เชิงรุก  
กลยุทธ์ที่ ๑๐. การตลาด
๕. ยุทธศาสตร์การบริหารจัดการ  
กลยุทธ์ที่ ๑๑. การบริหารจัดการที่ดี

## ๗. โครงสร้างสำนักงาน



## ส่วนที่ ๒ ผลการดำเนินงาน

### ๑. การเผยแพร่พระเกียรติคุณและพระอัจฉริยภาพของพระบาทสมเด็จพระเจ้าอยู่หัวด้านการเกษตร

สำนักงานพิพิธภัณฑ์เกษตรเฉลิมพระเกียรติพระบาทสมเด็จพระเจ้าอยู่หัว (องค์การมหาชน) หรือ พกฉ. จัดแสดงนิทรรศการ สร้างต้นแบบ และฐานการเรียนรู้ เพื่อเผยแพร่พระเกียรติคุณและพระอัจฉริยภาพของพระบาทสมเด็จพระเจ้าอยู่หัวด้านการเกษตร ในพื้นที่จัดแสดงในอาคารและนอกอาคาร

ผลการดำเนินงาน มีผู้เข้าชม จำนวน ๙๕,๕๙๔ ราย ประกอบด้วยการจัดแสดงในอาคาร และนอกอาคาร ดังนี้

๑.๑ การจัดแสดงนิทรรศการในอาคาร มีการจัดแสดงให้เนื้อหาสมสมัย จัดรูปแบบที่น่าสนใจและมีปฏิสัมพันธ์กับผู้เข้าชม เพื่อเป็นการถ่ายทอดพระอัจฉริยภาพของพระบาทสมเด็จพระเจ้าอยู่หัว ด้านการเกษตร สร้างฐานการเรียนรู้เกษตรเศรษฐกิจพอเพียง โดยนำเสนอเรื่องราวตั้งแต่ พระราชพิธีทางการเกษตร พระราชประวัติ พระราชกรณียกิจ โครงการพระราชดำริ พระอัจฉริยภาพด้านดิน น้ำ ป่า และการพัฒนา ประกอบด้วยนิทรรศการ ดังนี้

#### การจัดแสดงในอาคาร ๕ ชั้น ๑ ประกอบด้วย

**พระราชพิธีในวิถีเกษตร** แสดงพระราชพิธีพืชมงคลจรดพระนังคัลแรกนาขวัญ อธิบายถึงความเป็นมาของพระราชพิธี ซึ่งเป็นพระราชประเพณีมาแต่สมัยโบราณ โดยเป็นพิธีเพื่อความเป็นสิริมงคล และสร้างขวัญกำลังใจให้แก่ชาวนา เมื่อถึงต้นฤดูการเพาะปลูก ช่วงต้นฤดูฝน เดือนพฤษภาคม มีวีดิทัศน์แสดงประกอบในพระราชพิธีจรดพระนังคัลแรกนาขวัญ



### กษัตริย์เกษตร จัดแสดงภาพยนตร์ ๓ มิติ แอนิเมชัน เรื่อง “กษัตริย์ เกษตร”

แสดงเรื่องราวของพระบาทสมเด็จพระเจ้าอยู่หัว ที่มีพระมหากรุณาธิคุณต่อเกษตรกรไทย ที่ถ่ายทอดความรู้ ต่อครอบครัวเกษตรกรจนสามารถปรับเปลี่ยนชีวิตและมีความเป็นอยู่ที่พอเพียง สำหรับบริเวณรอบห้องฉายภาพยนตร์ จะอธิบายเรื่อง กำเนิดกษัตริย์ และพระราชประวัติของพระบาทสมเด็จพระเจ้าอยู่หัว และพระราชกรณียกิจที่ทรงครองราชย์มานานกว่า ๖๐ ปี



หลักการทรงงาน เป็นการแสดงถึง หลักคิด หลักการทำงาน การแก้ไขปัญหาต่างๆ ของพระองค์ ในแต่ละเรื่อง ซึ่งเป็นแบบอย่างในการดำรงชีวิต และการทำงานแก่พสกนิกร สามารถนำมาประยุกต์ใช้กับชีวิตการทำงานได้



### หัวใจไฟเกษตร จัดแสดงเพื่อการเรียนรู้สำหรับเด็กและเด็กสามารถเข้าไปเล่นได้

ประกอบด้วย ของเล่น ที่ทำมาจากวัสดุภาคการเกษตร เพื่อให้เด็กเข้าใจความเป็นมาของสิ่งประดิษฐ์ต่างๆ ที่ใช้ทำของเล่น ซึ่งพัฒนาการมาจากภาคเกษตรกรรม เป็นของเล่นซึ่งมีมาแต่สมัยโบราณ ของเล่นบางชนิดอาจจะไม่มี หรือหายากในปัจจุบัน เพื่อให้เด็กได้ศึกษาเรียนรู้



ตามรอยพ่อ จัดแสดงแนวคิด ปรัชญา เศรษฐกิจพอเพียงของพระบาทสมเด็จพระเจ้าอยู่หัว เพื่อเป็นแบบอย่างในการดำรงชีวิต ที่ยึดหลักความพอดี มีเหตุผล มีคุณธรรม และเป็นการบอกเล่าเรื่องราวถึงเศรษฐกิจพอเพียง นำไปสู่วิถีเกษตรอย่างยั่งยืน

วิถีเกษตรของพ่อ แสดงแนวพระราชดำริ การค้นคว้า ทดลอง ด้านการเกษตร ได้แก่ปัญหา น้ำ ดิน ป่าไม้ โดยผ่านโครงการสวนพระองค์สวนจิตรลดา โครงการศูนย์ศึกษาการพัฒนาห้วยฮ่องไคร้ จังหวัดเชียงใหม่ ศูนย์การศึกษาการพัฒนาภูพาน จังหวัดสกลนคร ฯลฯ ซึ่งเป็นผลการศึกษาและต้นแบบของการแก้ปัญหาภาคการเกษตร ด้าน ดิน น้ำ ป่าไม้





### นวัตกรรมของพ่อ แสดงพระอัจฉริยภาพของพระองค์ในหลายๆ ด้านที่

พระองค์ทรงศึกษา คัดค้น ทดลอง ได้จดสิทธิบัตร เพื่อเป็นสมบัติ ภูมิปัญญา และเป็นมรดกสำหรับ ประเทศไทย ได้แก่ แนวคิดทฤษฎีใหม่ โครงการ ทฤษฎีใหม่อันเนื่องมาจากพระราชดำริ เจริญ พระมหาชนก สิทธิบัตรฝนหลวง กังหันชัยพัฒนา ฯลฯ รวมทั้งเหรียญรางวัลพระองค์ได้รับการ ทูลเกล้าถวายเป็นรางวัลสิ่งประดิษฐ์แขนงใหม่ รางวัลสดุดีพระเกียรติคุณ ฯลฯ



### ภูมิพลังแผ่นดิน แสดงยุคสมัยของ

พระบาทสมเด็จพระเจ้าอยู่หัว ตั้งแต่วัยเยาว์ ขึ้นครองราชย์ พระ ราชกรณียกิจของพระองค์ การเสด็จเยี่ยมราษฎรทั่วประเทศ



และได้นำปัญหา ที่ได้พบ มาศึกษา ทดลอง จนเกิด โครงการต่างๆ จำนวนมาก เช่น



โครงการสวนพระองค์สวนจิตรลดา พระองค์ทดลองเลี้ยง ปลาไนล์ ซึ่งเมื่อได้ผลจึงได้ขยายต่อให้ราษฎร โครงการ พระราชดำริที่แก้ไขปัญหาด้านการเกษตร โดยชี้ให้เห็นว่า ตลอดระยะเวลาครองราชย์ กว่า ๖๐ ปี พระองค์ทรงงาน

หนักเพื่อช่วยแก้ปัญหา ความทุกข์ยาก และปัญหาภาคการเกษตรของราษฎร

น้ำ คือ ชีวิต แสดงเรื่องราวของพระบาทสมเด็จพระ เจ้าอยู่หัวในด้านการบริหารจัดการน้ำ เนื่องจากพระองค์ ตระหนักถึงเรื่องน้ำนี้มีความสำคัญต่อการประกอบอาชีพ ของราษฎร ทั้งเรื่องการอุปโภค บริโภค และการเกษตร รูปแบบของการจัดการเพื่อใช้ประโยชน์ ได้แก่ การสร้าง เขื่อน อ่างเก็บน้ำ ฝาย การทำฝนหลวง เพื่อช่วยแก้ปัญหา ภาคการเกษตร การทำแก้มลิง ช่วยบรรเทาปัญหาน้ำท่วม รวมทั้งการบำบัดน้ำ เช่น ทำกังหันชัยพัฒนา



## การจัดแสดงพิพิธภัณฑ์ในอาคาร ๕ ชั้น ๒ ประกอบด้วย

อารยธรรมเกษตรไทยและอารยธรรมเกษตรโลก นำเสนอเพื่อให้เรียนรู้และเข้าใจ พัฒนาการทางการเกษตรของไทย ที่มีผลกระทบและเชื่อมโยงกับบริบทของสังคมโลกผ่านบทเรียนของยุคต่างๆ จนกระทั่งนำมาสู่หลักปรัชญาเศรษฐกิจพอเพียง ซึ่งจะลำดับวิวัฒนาการจากบริบทสังคมไทย เรื่องราววิถีเกษตรไทย สังคมเกษตรไทย ตั้งแต่วิธีการผลิต การขนส่งสินค้าทางน้ำ สู่ตลาด สถานที่รวบรวมผลผลิตจากภาคต่างๆ สู่ที่ราบลุ่มภาคกลาง ผลผลิตที่หลากหลายแสดงสังคมอุดมสมบูรณ์ และความหลากหลายของแหล่งทรัพยากรธรรมชาติ



**มัทศจรย์แห่งท้องทุ่ง** การจัดแสดงให้เห็นถึงวิถีชีวิตของเกษตรกรด้านการผลิตและสังคมชนบทที่อยู่ร่วมกันกับธรรมชาติ การจัดการ จัดหาทรัพยากรอย่างยั่งยืน การดำเนินชีวิตที่สอดคล้องกับธรรมชาติที่มีความอุดมสมบูรณ์ การสนุกสนานร่าเริงกับงานวัดหลังฤดูเก็บเกี่ยว ผู้เข้าชมจะรู้สึกสนุกสนานกับการมีส่วนร่วมในกิจกรรม ที่นำเสนอ



**น้อมนำคำพ่อสอน** จัดแสดงเรื่องราวของบุคคลที่ได้น้อมนำแนวพระราชดำริของพระบาทสมเด็จพระเจ้าอยู่หัว มาใช้เป็นแนวทางในการพัฒนาชีวิต โดยมีสมเด็จพระเทพรัตนราชสุดาฯ สยามบรมราชกุมารี ทรงเป็นประธานแห่งการน้อมนำ ตามพระราชดำริของพระบาทสมเด็จพระเจ้าอยู่หัว และบุคคลที่ได้น้อมนำพระราชดำริ และหลักการทรงงานของพระบาทสมเด็จพระเจ้าอยู่หัวไปประยุกต์ใช้ในวิถีชีวิตจนเกิดผล หรือได้มีการปฏิบัติมาก่อนแล้วแต่มีแนวทางสอดคล้องกับพระบาทสมเด็จพระเจ้าอยู่หัว



**นวัตกรรมเกษตรเศรษฐกิจพอเพียง** จัดแสดงนวัตกรรม องค์ความรู้ที่พัฒนาจากภูมิปัญญาดั้งเดิมโดยใช้ทรัพยากรท้องถิ่นที่มีอยู่พัฒนาเทคโนโลยีที่เหมาะสมเป็นมิตรต่อสิ่งแวดล้อม สามารถนำไปพัฒนาต่อยอดได้ ดังนี้

สายใยแห่งชีวิต เป็นระบบความสัมพันธ์ ของสภาพสิ่งที่มีชีวิตและไม่มีชีวิต ตั้งแต่ เป็นผู้ผลิต ผู้บริโภค และผู้ย่อยสลาย



นวัตกรรมจุลินทรีย์ สิ่งมีชีวิตขนาดเล็ก ที่มองไม่เห็นด้วยตาเปล่า เป็นตัวที่ช่วยเพิ่มผลผลิตมีความปลอดภัย เป็นจุดเปลี่ยนที่เกษตรกร เลิกการใช้สารเคมี และพัฒนาเป็นนวัตกรรมจุลินทรีย์

นวัตกรรมพันธุกรรม แสดงให้เห็นรหัสพันธุกรรม ช่วยในเรื่องการคัดพันธุ์ปรับปรุงบำรุงพันธุ์

นวัตกรรมพลังงานทดแทน เป็นการแสดงการจัดการทรัพยากรต่างๆ ที่หลากหลายเพื่อเปลี่ยนเป็นพลังงาน

นวัตกรรมแปรรูป แสดงถึงภูมิปัญญาไทยในการแปรรูปผลผลิตจากเกษตรเป็นอาหาร ยารักษาโรค เครื่องนุ่งห่ม เครื่องมือเครื่องใช้

นวัตกรรมเทคโนโลยีการผลิต แสดงถึงการทำเกษตรไม่ใช่เรื่องยาก โดยทำวิธีการจัดการ เอานวัตกรรมเข้ามาดำเนินการ



นวัตกรรมคุณภาพดี เป็นนวัตกรรมที่สามารถผลิตขึ้นมาได้เองและต้องการแลกเปลี่ยนและทำเพื่อให้ผู้อื่นนำไปใช้ประโยชน์

สถาบันเกษตรไทย แสดงสถาบันเกี่ยวกับการเกษตรไทย จัดแสดงหนังสือที่มีคุณค่า “๑๐๐ ปี พัฒนาการเกษตรไทย และ สิ่งพิมพ์โบราณสมบัติชาติ” เช่น ราชกิจจานุเบกษา ๒๔๕๖ ร่วมประกาศของทางราชการในรัชกาลที่ ๖ เช่น ประกาศเก็บเงินค่านา แขวงเมืองธัญญบุรี ประกาศเก็บเงินอากรสวน อำเภอดลิ่งชัน และหนังสือพิมพ์ศิกรฉบับแรก ตันต่านานนิตยสารด้านการเกษตรของไทย โดยหม่อมเจ้าสิทธิพร กฤดากร เป็นต้น



**๑.๒ นิทรรศการนอกอาคาร** เป็นการถ่ายทอดแนวความคิดจากนิทรรศการภายในอาคาร เพื่อจัดแสดงให้เป็นรูปธรรมและเป็นต้นแบบการเรียนรู้จากฐานต่างๆ หลากรูปแบบตามหลักแนวคิดปรัชญาเศรษฐกิจพอเพียงโดยขึ้นอยู่กับสภาพภูมิประเทศ หรือ สภาพทางกายภาพของพื้นที่ ได้แก่

**ต้นแบบเกษตรพอเพียงเมือง** จัดแสดงให้เห็นว่าคนเมืองสามารถทำเกษตรได้ โดยใช้พื้นที่ ดาดฟ้า ระเบียงบ้าน หลังคา เป็นต้น



**ต้นแบบ ๑ ไร่พอเพียง** จัดแสดงการใช้ประโยชน์พื้นที่ทางการเกษตรขนาดเล็ก ให้เกิดประโยชน์สูงสุด ด้วยการปลูกข้าว พืชผักผลไม้ การเลี้ยงสัตว์ ฯลฯ ที่เหมาะสมกับพื้นที่ การใช้ไฟฟ้าในระบบโซลาเซลล์เพื่อประหยัดพลังงาน



ต้นแบบ ฝึกคุณภาพในโรงเรียน แสดงการปลูกฝึกคุณภาพในโรงเรียน



แปลงเรียนรู้ ๑ ไร่ ๑ แสน เป็นการนำเกษตรทฤษฎีใหม่มาประยุกต์ใช้ในพื้นที่ขนาดเล็ก แปลงละ ๑ ไร่ ทำการเกษตร ประกอบด้วย กสิกรรม ประมง และปศุสัตว์



ฐานเรียนรู้วัฒนธรรมเกษตร เป็นการจัดแสดงการทำนาอินทรีย์ด้วยวิธีการโยนกล้า ทั้งนี้การทำนาโยนกล้า สามารถลดต้นทุน และแรงงาน



๑.๓ จัดมหกรรมและนิทรรศการพิเศษ จัดงานมหกรรมในหลวงรักเรา เพื่อเฉลิมพระเกียรติพระบาทสมเด็จพระเจ้าอยู่หัว เนื่องในโอกาสพระราชพิธีมหามงคลเฉลิมพระชนมพรรษา ๘๔ พรรษา โดยจัดงานระหว่างวันที่ ๕ - ๑๑ มกราคม ๒๕๕๕



รายงานประจำปีงบประมาณ ๒๕๕๕  
สำนักงานพิพิธภัณฑ์เกษตรเฉลิมพระเกียรติพระบาทสมเด็จพระเจ้าอยู่หัว (องค์การมหาชน)

พ.ฉ. ได้ร่วมจัดนิทรรศการ “สนุกสานท่องเที่ยว เรียนรู้โลกเกษตรร่วมสมัย ครอบครัวยุคใหม่ ใฝ่รู้” ในงานมหกรรมวิทยาศาสตร์และเทคโนโลยีแห่งชาติ ประจำปี ๒๕๕๕ ณ ศูนย์นิทรรศการและการประชุมไบเทค บางนา



## ๒. การขับเคลื่อนปรัชญาเศรษฐกิจพอเพียงภาคการเกษตร

๒.๑ จัดประชุมสัมมนาเครือข่ายพิพิธภัณฑ์ฯ ระดับภาคและระดับประเทศเมื่อเดือนมกราคม ๒๕๕๕ เพื่อเป็นการพัฒนาศักยภาพเครือข่ายและการขับเคลื่อนของแนวคิดปรัชญาเศรษฐกิจพอเพียงระดับพื้นที่ รวมทั้งการแสวงหาความร่วมมือ และแนวทางการดำเนินงานร่วมกับพิพิธภัณฑ์ฯ





**๒.๒. จัดกิจกรรมตลาดนัดเศรษฐกิจพอเพียง** ในวันเสาร์และอาทิตย์ที่ ๑ ของเดือนเพื่อถ่ายทอดองค์ความรู้นวัตกรรมการเกษตรเศรษฐกิจพอเพียง การบริหารจัดการผลผลิต การตลาด การแลกเปลี่ยนเรียนรู้ จากเครือข่ายพิพิธภัณฑ์เกษตรกร และผู้ผลิตสินค้าเกษตร ที่มีคุณภาพตลอดจนการจำหน่ายสินค้า ผลิตภัณฑ์และผลผลิตเกษตรอินทรีย์ต่าง ๆ เนื่องจากปลายปี ๒๕๕๔ เกิดอุทกภัย การจัดตลาดนัดเศรษฐกิจพอเพียงเริ่มต้นตั้งแต่ เดือนมกราคม ๒๕๕๕ - เดือนกันยายน ๒๕๕๕ จำนวนผู้เข้าชมตลาดนัดทั้งหมดประมาณ ๒๐,๒๕๖ ราย



### ๒.๓ การถ่ายทอดองค์ความรู้

จัดหลักสูตรถ่ายทอดองค์ความรู้เกษตรเศรษฐกิจพอเพียง เพื่อการพึ่งตนเองในการลดค่าใช้จ่ายสร้างรายได้ ผลการดำเนินงาน มีผู้เข้ารับการถ่ายทอดองค์ความรู้ จำนวน ๖,๙๖๙ ราย ได้แก่หลักสูตร

- เทคโนโลยีการจัดการพืชหลังน้ำลด
- เทคนิคขั้นพื้นฐานการสร้างบ้านดินต้านภัยธรรมชาติ
- การทำเตาแก๊สชีวมวลใช้แทนแก๊สหุงต้ม
- การทำนาโยนกล้าและการปลูกข้าวต้นเดียว
- นวัตกรรมปลูกข้าวในน้ำ น้ำท่วมก็มีข้าวกิน
- การใช้โซล่าเซลล์ผลิตไฟฟ้าเตรียมรับมือภาวะวิกฤต
- การผลิตปุ๋ยอินทรีย์คุณภาพสูงจากไส้เดือนดิน
- การผลิตน้ำหมักตามชนิดธัญอาหารพืชสำหรับเกษตรอินทรีย์และสิ่งแวดล้อม
- นวัตกรรมปลูกผักสำหรับคนเมืองรับมือภาวะวิกฤต
- เทคนิคการฟื้นฟูดินให้ดี การเลือกพืชให้เหมาะสมหลังน้ำท่วม

- การเพาะเห็ดฟางตะกร้าสร้างรายได้งามในเวลาสั้น
- การเลี้ยงสัตว์กำจัดขยะ สร้างรายได้
- การทำเกษตรเพื่อบริโภคในภาชนะน้ำท่วม
- การเพาะเห็ดสวนครัวแบบผสมผสาน
- การทำผลิตภัณฑ์จากสมุนไพรไทย
- การเพาะถั่วงอกตัดราก งอกเร็ว กินเร็ว ขายเร็ว
- การทำก้อนจุลินทรีย์จากดินป่าเพื่อการเกษตรและบำบัดน้ำเสีย
- การทำผลิตภัณฑ์สมุนไพรรักษาโรคผิวหนังและแมลงสัตว์กัดต่อย
- การทำ workshop ต่าง ๆ ฯลฯ



๒.๔ จัดโครงการส่งเสริมการเรียนรู้ฝึกปฏิบัติเกษตรกรเศรษฐกิจพอเพียง แก่นักเรียน นักศึกษา และประชาชน ที่มาเรียนรู้และเข้าชมพิพิธภัณฑ์ฯ เพื่อให้เกิดความเข้าใจ ในพระอัจฉริยภาพของพระบาทสมเด็จพระเจ้าอยู่หัว มีผู้เข้าร่วมโครงการ ๑๗,๘๓๐ ราย



๓.ประสานความร่วมมือกับองค์กรต่างๆ ทำบันทึกข้อตกลงความร่วมมือ เพื่อร่วมพัฒนาพิพิธภัณฑ์ฯ และถ่ายทอดองค์ความรู้ ดังนี้

- บันทึกข้อตกลงความร่วมมือการดำเนินการเผยแพร่พระเกียรติคุณและพระอัจฉริยภาพพระบาทสมเด็จพระเจ้าอยู่หัวด้านการเกษตร กับกลุ่มเกษตรกรทำนา นาไสล่ อำเภอกุดชุม จังหัดยโสธร

- บันทึกข้อตกลงร่วมมือการดำเนินการเผยแพร่พระเกียรติคุณและพระอัจฉริยภาพพระบาทสมเด็จพระเจ้าอยู่หัวด้านการเกษตร กับ ศูนย์เรียนรู้อาชีพเกษตร (นายสำเนาวิ ฤทธิ์นุช) จังหวัดชัยนาท

- บันทึกข้อตกลงความร่วมมือการดำเนินการเผยแพร่พระเกียรติคุณและพระอัจฉริยภาพ พระบาทสมเด็จพระเจ้าอยู่หัวด้านการเกษตรกับ ศูนย์เรียนรู้เพชรพิมาย จังหวัดนครราชสีมา



๔. งานบริหารจัดการสำนักงาน ปรับปรุงและซ่อมแซมอาคาร สถานที่ โครงสร้างพื้นฐาน และภูมิทัศน์ ให้มีสภาพสามารถใช้ประโยชน์ได้เพื่อสนับสนุนการขับเคลื่อนงาน ตลอดจนการอำนวยความสะดวกแก่ผู้มาใช้บริการ เนื่องจากตั้งแต่เดือน ตุลาคม - ธันวาคม ๒๕๕๔ เกิดน้ำท่วมขังบริเวณบางส่วนของ พิพิธภัณฑ์เกษตรเฉลิมพระเกียรติฯ สำนักงานจึงสร้างระบบป้องกันน้ำท่วมและฝ้าระวังอุทกภัยใน พิพิธภัณฑ์ฯ

๕. ให้บริการอาคารสถานที่ ห้องพักห้องประชุม เพื่อจัดประชุมสัมมนา



## ๖. คณะกรรมการสำนักงานพิพิธภัณฑ์เกษตรเฉลิมพระเกียรติพระบาทสมเด็จพระเจ้าอยู่หัว

### คณะกรรมการสำนักงานพิพิธภัณฑ์เกษตรเฉลิมพระเกียรติพระบาทสมเด็จพระเจ้าอยู่หัว

๑. นายวรเวทย์	ดำรงธัญลักษณ์	ประธานกรรมการ
๒. นางสาวสุพัตรา	ธนเสนีวัฒน์	ปลัดกระทรวงเกษตรและสหกรณ์ กรรมการโดยตำแหน่ง
๓. นายเฉลิมเกียรติ	แสนวิเศษ	เลขาธิการคณะกรรมการพิเศษเพื่อประสานงานโครงการอันเนื่องมาจากพระราชดำริ กรรมการโดยตำแหน่ง
๔. ดร.สุวัตร	สิทธิหล่อ	ปลัดกระทรวงการท่องเที่ยวและกีฬา กรรมการโดยตำแหน่ง
๕. นายสมชาย	เสียงหลาย	ปลัดกระทรวงวัฒนธรรม กรรมการโดยตำแหน่ง
๖. ดร.ศศิธารา	พิชัยชาญณรงค์	ปลัดกระทรวงศึกษาธิการ กรรมการโดยตำแหน่ง
๗. นายอมร	ชุติมาวงศ์	กรรมการผู้ทรงคุณวุฒิ
๘. ม.ล. สุภสิทธิ์	ชุมพล	กรรมการผู้ทรงคุณวุฒิ
๙. ดร.ณรงค์	หุตานุกวัตร	กรรมการผู้ทรงคุณวุฒิ
๑๐. ดร.ปรีชา	อุยตระกูล	กรรมการผู้ทรงคุณวุฒิ
๑๑. นางจรรุรัฐ	จงพุดศิริ	กรรมการ และเลขานุการ

### คณะอนุกรรมการสรรหาและค่าตอบแทน

๑. นายอมร	ชุติมาวงศ์	ประธานอนุกรรมการ
๒. นายวิณะโรจน์	ทรัพย์สงสุข	อนุกรรมการ
๓. นายโชคดี	ปรโลกานนท์	อนุกรรมการ
๔. นายปรีชา	อุยตระกูล	อนุกรรมการ
๕. นายจำนงค์	แรกพินิจ	อนุกรรมการ
๖. นายสรรเสริญ	อัจฉูมานัส	อนุกรรมการ และเลขานุการ

### คณะอนุกรรมการตรวจสอบและประเมินผล

๑. นายปรีชา	อุยตระกูล	ประธานอนุกรรมการ
๒. นายเจียรชัย	ณ นคร	อนุกรรมการ
๓. นายทวีชัย	วัชระเกียรติศักดิ์	อนุกรรมการ
๔. นายวีระชัย	นาควิบูลย์วงศ์	อนุกรรมการ
๕. นายสมชาย	คำชู	อนุกรรมการ และเลขานุการ

### ส่วนที่ ๓ รายงานการเงิน และแนวนโยบาย ปี ๒๕๕๖

#### ๑. งบการเงิน ปี ๒๕๕๕

สำนักงานพิพิธภัณฑสถานเฉลิมพระเกียรติพระบาทสมเด็จพระเจ้าอยู่หัว (องค์การมหาชน)

งบแสดงฐานะทางการเงิน

ณ วันที่ ๓๐ กันยายน ๒๕๕๕ และ ๒๕๕๔

(หน่วย:บาท)

	หมายเหตุ	๒๕๕๕	๒๕๕๔
<b>สินทรัพย์</b>			
<b>สินทรัพย์หมุนเวียน</b>			
เงินสดและรายการเทียบเท่าเงินสด	๓	๔๗,๓๘๗,๑๑๕.๖๕	๗๓,๕๗๔,๕๕๗.๙๐
ลูกหนี้ระยะสั้น		๑,๒๗๖,๒๖๕.๐๐	๑,๑๕๑,๐๘๘.๐๐
วัสดุคงคลังคงเหลือ		-	๑๑๔,๗๒๗.๐๐
สินค้าคงเหลือ		๔๘๗,๕๒๐.๑๙	๑,๑๖๘,๖๔๔.๖๓
สินทรัพย์หมุนเวียนอื่น	๔	๒,๑๖๖,๘๓๗.๙๐	๔๗๗,๒๔๗.๖๖
<b>รวมสินทรัพย์หมุนเวียน</b>		<b>๕๑,๓๓๗,๖๓๘.๗๔</b>	<b>๗๖,๕๘๖,๒๕๕.๑๙</b>
<b>สินทรัพย์ไม่หมุนเวียน</b>			
อาคาร และอุปกรณ์ (สุทธิ)	๕	๓๓๑,๐๖๗,๘๗๔.๑๑	๓๘๓,๘๘๓,๖๘๘.๑๓
สินทรัพย์โครงสร้างพื้นฐาน (สุทธิ)	๖	๖,๙๒๘,๐๒๑.๔๕	๙,๐๗๙,๙๙๑.๓๑
สินทรัพย์ไม่มีตัวตน	๗	๑๗๕,๒๓๒.๘๘	๑๖๙,๒๓๘.๘๘
<b>รวมสินทรัพย์ไม่หมุนเวียน</b>		<b>๓๓๘,๑๗๑,๑๒๘.๔๔</b>	<b>๓๙๓,๑๓๒,๙๑๘.๓๒</b>
<b>รวมสินทรัพย์</b>		<b>๓๘๙,๕๐๘,๗๖๗.๑๘</b>	<b>๔๖๙,๖๑๙,๑๗๓.๕๑</b>
หมายเหตุประกอบงบการเงินเป็นส่วนหนึ่งของงบการเงินนี้			

สำนักงานพิพิธภัณฑ์เกษตรเฉลิมพระเกียรติพระบาทสมเด็จพระเจ้าอยู่หัว (องค์การมหาชน)

งบแสดงฐานะการเงิน (ต่อ)

ณ วันที่ ๓๐ กันยายน ๒๕๕๕ และ ๒๕๕๔

	หมายเหตุ	(หน่วย:บาท)	
		๒๕๕๔	๒๕๕๕
<b>หนี้สินหมุนเวียน</b>			
เจ้าหนี้ระยะสั้น		๑,๑๖๔,๐๓๓.๐๗	๓๔๘,๗๙๐.๕๐
ค่าใช้จ่ายค้างจ่าย	๘	๑๗,๒๗๖,๑๙๗.๑๕	๑๐,๔๐๓,๙๐๑.๓๙
หนี้สินหมุนเวียนอื่น	๙	๑,๒๔๕,๕๗๖.๑๘	๙๖๕,๕๖๙.๕๓
<b>รวมหนี้สินหมุนเวียน</b>		<b>๑๙,๖๕๕,๘๐๖.๔๐</b>	<b>๑๑,๗๑๘,๒๖๑.๔๒</b>
<b>รวมหนี้สิน</b>		<b>๑๙,๖๕๕,๘๐๖.๔๐</b>	<b>๑๑,๗๑๘,๒๖๑.๔๒</b>
<b>สินทรัพย์สุทธิ</b>		<b>๓๖๙,๘๐๒,๙๖๐.๗๘</b>	<b>๔๕๗,๙๐๐,๙๑๒.๐๙</b>
<b>สินทรัพย์สุทธิ</b>			
ทุน	๑๐	๒๑๔,๕๑๔,๐๑๘.๙๑	๒๑๔,๕๑๔,๐๑๘.๙๑
รายได้สูง (ต่ำ) กว่าค่าใช้จ่ายสะสม	๑๐	๑๕๕,๒๘๘,๙๔๑.๘๗	๒๔๓,๓๘๖,๘๙๓.๑๘
<b>รวมสินทรัพย์สุทธิ</b>		<b>๓๖๙,๘๐๒,๙๖๐.๗๘</b>	<b>๔๕๗,๙๐๐,๙๑๒.๐๙</b>

หมายเหตุประกอบงบการเงินเป็นส่วนหนึ่งของงบการเงินนี้



สำนักงานพิพิธภัณฑสถานแห่งชาติพระเกียรติพระบาทสมเด็จพระเจ้าอยู่หัว (องค์การมหาชน)

งบรายได้และค่าใช้จ่าย

สำหรับรอบระยะเวลาสิ้นสุดวันที่ ๓๐ กันยายน ๒๕๕๕ และ ๓๐ กันยายน พ.ศ. ๒๕๕๔

(หน่วย:บาท)

	หมายเหตุ	๒๕๕๔	๒๕๕๕
<b>รายได้จากการดำเนินงาน</b>			
<b>รายได้จากรัฐบาล :</b>			
รายได้จากงบประมาณ		๑๘๘,๔๔๕,๔๐๐.๐๐	๑๖๒,๗๗๘,๗๐๐.๐๐
รายได้อื่น (เงินนอกงบประมาณ)		-	-
<b>รวมรายได้จากรัฐบาล</b>		<b>๑๘๘,๔๔๕,๔๐๐.๐๐</b>	<b>๑๖๒,๗๗๘,๗๐๐.๐๐</b>
<b>รายได้จากแหล่งอื่น</b>			
รายได้จากการขายสินค้าและบริการ	๑๑	๕,๘๕๙,๗๐๖.๖๕	๗,๒๖๒,๐๔๑.๖๑
รายได้จากการรับบริจาค		๙๔,๑๐๐.๐๐	๒,๒๐๑,๗๓๐.๖๑
รายได้ดอกเบี้ย		๑,๕๕๘,๕๙๗.๓๐	๑,๘๖๖,๓๘๒.๖๓
รายได้อื่น		๑๒๔,๙๑๑.๔๖	๕๖๓,๖๐๐.๘๒
<b>รวมรายได้จากแหล่งอื่น</b>		<b>๗,๖๓๗,๓๑๕.๔๑</b>	<b>๑๑,๘๙๓,๗๕๕.๖๗</b>
<b>รวมรายได้จากการดำเนินงาน</b>		<b>๑๙๖,๐๘๒,๗๑๕.๔๑</b>	<b>๑๗๔,๖๗๒,๔๕๕.๖๗</b>
<b>ค่าใช้จ่ายจากการดำเนินงาน :</b>			
ต้นทุนขาย - สินค้าและบริการ	๑๒	๖๒๑,๑๖๓.๐๔	๑,๖๕๖,๐๙๘.๖๒
ค่าใช้จ่ายบุคลากร	๑๓	๑๗,๗๙๔,๓๑๒.๕๘	๒๒,๔๐๓,๓๒๓.๒๑
ค่าใช้จ่ายในการฝึกอบรม	๑๔	๓,๑๕๐,๔๐๔.๕๓	๒,๔๓๐,๖๔๓.๖๖
ค่าใช้จ่ายเดินทาง	๑๕	๖๒๒,๖๒๑.๒๕	๘๘๗,๖๑๗.๘๕
ค่าวัสดุและค่าใช้จ่าย	๑๖	๒๓,๗๑๙,๕๒๒.๒๓	๒๓,๖๑๒,๑๕๗.๓๑
ค่าซ่อมแซมและบำรุงรักษา	๑๗	๔,๘๕๑,๓๙๙.๓๔	๙,๖๗๖,๓๗๔.๗๒
ค่าสอบบัญชี		๑๓๐,๐๐๐.๐๐	๑๓๐,๐๐๐.๐๐

รายงานประจำปีงบประมาณ ๒๕๕๕

สำนักงานพิพิธภัณฑสถานแห่งชาติพระเกียรติพระบาทสมเด็จพระเจ้าอยู่หัว (องค์การมหาชน)

		๒๕๕๔	(หน่วย:บาท) ๒๕๕๕
ค่าสาธารณูปโภค	๑๘	๔,๒๔๔,๕๗๑.๗๗	๕,๓๕๖,๐๐๗.๕๐
ค่าเสื่อมราคาและค่าตัดจำหน่าย	๑๙	๑๐,๘๙๙,๑๐๕.๓๘	๑๗,๔๖๑,๐๗๙.๖๑
ค่าใช้จ่ายอื่น	๒๐	๔๖๑,๒๓๔.๓๐	๒,๙๖๑,๒๐๑.๘๘
<b>รวมค่าใช้จ่ายจากการดำเนินงาน</b>		<u>๖๖,๔๙๔,๓๓๔.๔๒</u>	<u>๘๖,๕๗๔,๕๐๔.๓๖</u>
<b>รายได้สูงกว่าค่าใช้จ่ายจากการดำเนินงาน</b>		<u>๑๒๙,๖๓๘,๓๘๐.๙๙</u>	<u>๘๘,๐๙๗,๙๕๑.๓๑</u>
รายได้/ค่าใช้จ่ายที่ไม่เกิดจากการดำเนินงาน		-	-
<b>รายได้สูงกว่าค่าใช้จ่ายจากกิจกรรมตามปกติ</b>		๑๒๙,๖๓๘,๓๘๐.๙๙	๘๘,๐๙๗,๙๕๑.๓๑
รายการพิเศษ		-	-
<b>รายได้สูงกว่าค่าใช้จ่ายสุทธิ</b>		<u><u>๑๒๙,๖๓๘,๓๘๐.๙๙</u></u>	<u><u>๘๘,๐๙๗,๙๕๑.๓๑</u></u>

หมายเหตุประกอบงบการเงินเป็นส่วนหนึ่งของงบการเงินนี้

หมายเหตุที่ ๓ - เงินสดและรายการเทียบเท่าเงินสด

เงินสดในมือ	๔,๔๒๐.๓๗	๔๓,๓๐๖.๓๐
เงินฝากสถาบันการเงิน		
- เงินฝากกระแสรายวัน	๒๗,๖๓๐,๘๒๓.๐๓	๑๓,๘๙๒,๙๒๙.๖๒
- เงินฝากออมทรัพย์	๙,๓๒๓,๓๗๙.๑๐	๙,๐๘๖,๓๒๒.๓๐
- เงินฝากประจำ	๑๐,๔๒๘,๔๙๓.๑๕	๕๐,๕๕๑,๙๘๙.๖๘
	<hr/>	<hr/>
<b>รวม เงินสดและรายการเทียบเท่าเงินสด</b>	<b>๔๗,๓๘๗,๑๑๕.๖๕</b>	<b>๗๓,๕๑๔,๕๘๗.๙๐</b>

หมายเหตุที่ ๔ - สินทรัพย์หมุนเวียนอื่น

ค่าใช้จ่ายจ่ายล่วงหน้า	๑,๗๖๐,๗๙๖.๗๓	๔๔,๖๒๖.๔๓
รายได้ค้างรับอื่น	-	๒๓,๙๔๖.๖๐
ภาษีซื้อรอขอคืน	-	๒๘,๔๐๘.๘๘
ค่าเบี้ยประกันภัยจ่ายล่วงหน้า-อาคาร และสิ่งปลูกสร้าง	๑๐๘,๕๓๘.๑๘	๑๖๐,๔๖๕.๑๘
ภาษีซื้อยังไม่ถึงกำหนด	-	๒๒,๖๑๘.๕๔
ลูกหนี้อื่นๆ	-	๗๒,๐๐๐.๐๐
ลูกหนี้-กรมสรรพากร	๒๙๗,๕๐๒.๙๙	๑๒๕,๑๘๒.๐๓
	<hr/>	<hr/>
<b>รวม สินทรัพย์หมุนเวียนอื่น</b>	<b>๒,๑๖๖,๘๓๗.๙๐</b>	<b>๔๗๗,๒๔๗.๖๖</b>

หมายเหตุที่ ๕ - อาคารและอุปกรณ์(สุทธิ)

อาคารสำนักงาน	๓๒๕,๔๓๐,๙๐๒.๗๑	๓๖๖,๓๖๙,๑๔๖.๘๐
หัก ค่าเสื่อมราคาสะสม	๙๐,๑๖๘,๘๗๕.๗๗	๙๘,๕๐๒,๓๕๖.๙๓
	<hr/>	<hr/>
อาคารสำนักงาน (สุทธิ)	๒๓๕,๒๖๒,๐๒๖.๙๔	๒๖๗,๘๖๖,๗๘๙.๘๗
สิ่งปลูกสร้าง/อาคารอื่น	๑๗,๓๖๐,๖๘๕.๖๑	๓๒,๓๙๓,๒๘๔.๙๓

หัก ค่าเสื่อมราคาสะสม	๑,๘๕๙,๒๒๓.๒๕	๓,๙๘๑,๘๒๕.๕๖
สิ่งปลูกสร้าง/อาคารอื่น (สุทธิ)	๑๕,๕๐๑,๕๖๒.๓๖	๒๘,๔๑๑,๕๕๙.๔๗
ครุภัณฑ์สำนักงาน	๓๕,๕๕๓,๔๙๘.๓๒	๔๗,๘๒๐,๘๘๙.๑๕
หัก ค่าเสื่อมราคาสะสม	๙,๐๐๐,๕๕๒.๐๕	๑๑,๖๐๖,๑๖๓.๔๐
ครุภัณฑ์สำนักงาน (สุทธิ)	๒๖,๕๕๒,๙๔๖.๒๗	๓๖,๒๑๔,๗๒๕.๗๕
<b>หมายเหตุที่ ๕ - อาคารและอุปกรณ์(สุทธิ)</b>		
ค่าครุภัณฑ์ยานพาหนะ/ขนส่ง	๖,๕๐๖,๗๕๐.๐๐	๘,๑๐๘,๒๐๐.๐๐
หัก ค่าเสื่อมราคาสะสม	๒,๔๗๘,๔๓๗.	๓,๕๖๓,๒๗๒.๓๔
ค่าครุภัณฑ์ยานพาหนะ/ขนส่ง (สุทธิ)	๔,๐๒๘,๓๑๒.๖๗	๔,๕๔๔,๙๒๗.๖๖
ครุภัณฑ์การเกษตร	๕,๕๒๓,๓๕๑.๕๓	๗,๙๐๗,๙๗๒.๕๐
หัก ค่าเสื่อมราคาสะสม	๑,๐๗๐,๕๓๖.๖๙	๒,๒๓๓,๘๗๕.๖๓
ครุภัณฑ์การเกษตร (สุทธิ)	๔,๔๕๒,๘๑๔.๘๔	๕,๖๗๔,๐๙๖.๘๗
ครุภัณฑ์งานบ้านงานครัว	๘๖๘,๐๖๘.๖๐	๑,๕๓๗,๒๔๑.๔๐
หัก ค่าเสื่อมราคาสะสม	๖๙,๙๗๐.๑๙	๒๘๙,๗๘๕.๙๙
ครุภัณฑ์งานบ้านงานครัว (สุทธิ)	๗๙๘,๐๙๘.๔๑	๑,๒๔๗,๔๕๕.๔๑
งานระหว่างก่อสร้าง	๔๔,๔๘๒,๒๑๒.๖๒	๓๙,๙๒๔,๒๓๓.๑๐
<b>รวม อาคารและอุปกรณ์ (สุทธิ)</b>	<b>๓๓๑,๐๖๗,๘๗๔.๑๑</b>	<b>๓๘๓,๘๘๓,๖๘๘.๑๓</b>

หมายเหตุที่ ๖ - สิ้นทรัพย์โครงสร้างพื้นฐาน (สุทธิ)

สิ้นทรัพย์โครงสร้างพื้นฐาน (สุทธิ)	๒๐,๕๒๔,๐๐๐.๐๐	๒๓,๗๒๐,๐๐๐.๐๐
หัก ค่าเสื่อมราคาสะสม	๑๓,๕๙๕,๙๗๘.๕๕	๑๔,๖๔๐,๐๐๘.๖๙
<b>รวม สิ้นทรัพย์โครงสร้างพื้นฐาน (สุทธิ)</b>	<b>๖,๙๒๘,๐๒๑.๔๕</b>	<b>๙,๐๗๙,๙๙๑.๓๑</b>

หมายเหตุที่ ๗ - สิ้นทรัพย์ไม่มีตัวตน (สุทธิ)

โปรแกรมคอมพิวเตอร์	๑๘๐,๐๐๐.๐๐	๑๘๐,๐๐๐.๐๐
หัก ค่าเสื่อมราคาสะสม	๔,๗๖๗.๑๒	๑๐,๗๖๑.๑๒
<b>รวมสิ้นทรัพย์ไม่มีตัวตน (สุทธิ)</b>	<b>๑๗๕,๒๓๒.๘๘</b>	<b>๑๖๙,๒๓๘.๘๘</b>

หมายเหตุที่ ๘ - ค่าใช้จ่ายค้างจ่าย

ครุภัณฑ์สำนักงานค้างจ่าย	-	๙๙๕,๐๗๘.๙๗
ครุภัณฑ์เกษตรค้างจ่าย	-	๖๐๑,๗๙๙.๙๗
ครุภัณฑ์งานบ้านงานครัวค้างจ่าย	-	๔๑,๘๓๗.๐๐
สิ่งปลูกสร้าง/และอาคารอื่นค้างจ่าย	๕,๒๕๖,๘๔๙.๖๐	๑,๖๔๙,๑๗๘.๘๐
ค่าสาธารณูปโภคค้างจ่าย	๑๕,๑๕๖.๓๒	-
ค่าวัสดุใช้สอยค้างจ่าย	๓,๖๓๖,๒๔๘.๔๕	-
ค่าใช้จ่ายในการเดินทางค้างจ่าย	๑๐๒,๓๑๓.๘๕	-
ค่าประปาค้างจ่าย	-	๑๖๙,๗๕๖.๓๑
ค่าใช้จ่ายอื่นค้างจ่าย	๔๑๔,๗๓๕.๕๐	๘๔๖,๘๒๓.๐๒
ค่าโทรศัพท์/บริการอินเทอร์เน็ตค้างจ่าย	-	๖,๕๓๖.๖๕
ค่าสอบบัญชีค้างจ่าย	-	๓๙๐,๐๐๐.๐๐
ค่าเช่าสังหาริมทรัพย์ค้างจ่าย	-	๕,๑๕๑.๕๐
ค่าวัสดุสำนักงานค้างจ่าย	-	๑,๖๘๘,๗๐๖.๘๗
ค่าวัสดุงานบ้านงานครัวค้างจ่าย	-	๑๙,๖๐๙.๐๐
ค่าวัสดุเกษตรค้างจ่าย	-	๔๒๑,๖๕๐.๐๐
ค่าวัสดุก่อสร้างค้างจ่าย	-	๕,๔๙๐.๐๐
ต้นทุนขาย-สินค้าค้างจ่าย	๓๘๐,๗๐๐.๐๐	๒๔๕,๙๗๘.๐๐
ค่าใช้จ่ายในการประชุมค้างจ่าย	-	๒๒,๐๘๐.๐๐

ค่าใช้จ่ายในการฝึกอบรมค้ำจาย	๑๐,๖๕๐.๐๐	๒๔๙,๐๙๐.๐๐
ค่าซ่อมแซมบำรุงรักษา-ครุภัณฑ์และสิ่งปลูกสร้างค้ำจาย	๗,๔๕๙,๕๔๓.๔๓	๑,๖๑๓,๔๑๒.๐๐
ค่าจ้างเหมารักษาความสะอาดค้ำจาย	-	๒๑๓,๓๓๓.๓๐
ค่าจ้างเหมารักษาความปลอดภัยค้ำจาย	-	๕๒๕,๓๙๐.๐๐
ค่าใช้จ่ายอื่นๆ ค้ำจาย	-	๓๖๗,๘๐๐.๐๐
งานระหว่างก่อสร้างค้ำจาย	-	๓๑๕,๒๐๐.๐๐
<b>รวมค่าใช้จ่ายค้ำจาย</b>	<b>๑๗,๒๗๖,๑๙๗.๑๕</b>	<b>๑๐,๕๐๓,๙๐๑.๓๙</b>

**หมายเหตุที่ ๙ - หนี้สินหมุนเวียนอื่น**

ภาษีหัก ณ ที่จ่าย รอนำส่ง	๖๑๑,๔๑๕.๓๓	๓๓๐,๕๔๗.๐๐
เจ้าหนี้เงินมัดจำและประกันสัญญา	๖๓๔,๑๖๐.๘๕	๖๓๕,๐๒๒.๕๓
<b>รวมหนี้สินหมุนเวียนอื่น</b>	<b>๑,๒๔๕,๕๗๖.๑๘</b>	<b>๙๖๕,๕๖๙.๕๓</b>

**หมายเหตุที่ ๑๐ - ส่วนทุนและการเปลี่ยนแปลงในส่วนทุน**

ทุน

ยอดยกมา	๒๑๔,๕๑๔,๐๑๘.๙๑	๒๑๔,๕๑๔,๐๑๘.๙๑
<u>บวก</u> รับโอนจากสำนักงานปลัดกระทรวงเกษตรและสหกรณ์	-	-
<b>ทุนสุทธิ</b>	<b>๒๑๔,๕๑๔,๐๑๘.๙๑</b>	<b>๒๑๔,๕๑๔,๐๑๘.๙๑</b>
รายได้สูงกว่าค่าใช้จ่ายสะสม		
ยอดยกมา	๒๕,๖๕๐,๕๖๐.๘๘	๑๕๕,๒๘๘,๙๔๑.๘๗
รายได้สูงกว่าค่าใช้จ่ายปีปัจจุบัน	๑๒๙,๖๓๘,๓๘๐.๙๙	๘๘,๐๙๗,๙๕๑.๓๑
รายได้สูงกว่าค่าใช้จ่ายสะสมสุทธิ	๑๕๕,๒๘๘,๙๔๑.๘๗	๒๔๓,๓๘๖,๘๙๓.๑๘
<b>รวม สินทรัพย์สุทธิ</b>	<b>๓๖๙,๘๐๒,๙๖๐.๗๘</b>	<b>๔๕๗,๙๐๐,๙๑๒.๐๙</b>

หมายเหตุที่ ๑๑ - รายได้จากการขายสินค้าและบริการ

รายได้ค่าบริการห้องพัก	๗๘๐,๐๓๒.๗๔	๗๑๖,๕๖๘.๓๖
รายได้ค่าบริการห้องประชุม	๓๖๕,๕๘๔.๑๐	๔๘๕,๒๘๐.๓๖
รายได้ค่าเช่าอสังหาริมทรัพย์	๑๕๒,๕๐๐.๐๐	๑๕๔,๒๘๙.๗๒
รายได้ค่าบริการพื้นที่ / สถานที่	๑๖๗,๑๐๑.๕๙	๑๓๘,๐๔๓.๙๕
รายได้ค่าสาธารณูปโภค	๑,๐๗๔,๐๓๕.๗๓	๕๖๐,๑๙๗.๔๐
รายได้ค่าขายแบบ	๑,๐๑๖,๗๗๕.๗๕	๒๘,๕๐๔.๖๙
รายได้จากการถ่ายเอกสาร	๒,๖๕๘.๒๕	-
รายได้ค่าบำรุงสถานที่	๑๔,๕๗๙.๔๓	๓๔,๐๑๘.๗๐
รายได้จากการจำหน่ายสินค้า	-	๙๗๑,๒๕๒.๐๘
รายได้ขายผลผลิตทางการเกษตร (สด)	๒๐,๘๘๕.๐๐	๙๓,๙๗๕.๒๘
รายได้ขายผลผลิตทางการเกษตร (แปรรูป)	๗,๒๑๐.๓๒	-
รายได้ขายของที่ระลึก	๓๓๓,๘๔๕.๗๔	-
รายได้ขายอาหารและเครื่องดื่ม	๒๘๘,๖๒๖.๙๖	๑,๒๖๕,๗๓๓.๖๖
รายได้ค่าลงทะเบียนฝึกอบรม	๑,๕๒๓,๘๑๖.๙๓	๒,๕๔๘,๕๖๙.๘๕
รายได้ค่าลงทะเบียนร้านค้า	๑,๕๐๐.๐๐	-
รายได้จากส่วนแบ่งจากการขายอาหารปลา	๘,๒๗๐.๐๐	-
รายได้จากการขายอาหารปลา	๑๐๒,๒๘๔.๑๑	-
รายได้ค่าวิทยากร	-	๒๕๒,๘๐๓.๘๑
รายได้ค่ารถนำชม	-	๑๒,๘๐๓.๗๕
<b>รวมรายได้จากการขายสินค้าและบริการ</b>	<b>๕,๘๕๙,๗๐๖.๖๕</b>	<b>๗,๒๖๒,๐๔๑.๖๑</b>

(หน่วย:บาท)

	๒๕๕๔	๒๕๕๕
<b>หมายเหตุที่ ๘ - ค่าใช้จ่ายค้างจ่าย</b>		
ครุภัณฑ์สำนักงานค้างจ่าย	-	๙๙๕,๐๗๘.๙๗
ครุภัณฑ์เกษตรค้างจ่าย	-	๖๐๑,๗๙๙.๙๗
ครุภัณฑ์งานบ้านงานครัวค้างจ่าย	-	๔๑,๘๓๗.๐๐
สิ่งปลูกสร้าง/และอาคารอื่นค้างจ่าย	๕,๒๕๖,๘๔๙.๖๐	๑,๖๔๙,๑๗๘.๘๐
ค่าสาธารณูปโภคค้างจ่าย	๑๕,๑๕๖.๓๒	-
ค่าวัสดุใช้สอยค้างจ่าย	๓,๖๓๖,๒๔๘.๔๕	-
ค่าใช้จ่ายในการเดินทางค้างจ่าย	๑๐๒,๓๑๓.๘๕	-
ค่าประปาค้างจ่าย	-	๑๖๙,๗๕๖.๓๑
ค่าใช้จ่ายอื่นค้างจ่าย	๔๑๔,๗๓๕.๕๐	๘๔๖,๘๒๓.๐๒
ค่าโทรศัพท์/บริการอินเทอร์เน็ตค้างจ่าย	-	๖,๕๓๖.๖๕
ค่าสอบบัญชีค้างจ่าย	-	๓๙๐,๐๐๐.๐๐
ค่าเช่าสังหาริมทรัพย์ค้างจ่าย	-	๕,๑๕๑.๕๐
ค่าวัสดุสำนักงานค้างจ่าย	-	๑,๖๙๘,๗๐๖.๘๗
ค่าวัสดุงานบ้านงานครัวค้างจ่าย	-	๑๙,๖๐๙.๐๐
ค่าวัสดุเกษตรค้างจ่าย	-	๔๒๑,๖๕๐.๐๐
ค่าวัสดุก่อสร้างค้างจ่าย	-	๕,๔๙๐.๐๐
ต้นทุนขาย-สินค้าค้างจ่าย	๓๘๐,๗๐๐.๐๐	๒๔๕,๙๗๘.๐๐
ค่าใช้จ่ายในการประชุมค้างจ่าย	-	๒๒,๐๘๐.๐๐
ค่าใช้จ่ายในการฝึกอบรมค้างจ่าย	๑๐,๖๕๐.๐๐	๒๔๙,๐๙๐.๐๐
ค่าซ่อมแซมบำรุงรักษา-ครุภัณฑ์และสิ่งปลูกสร้างค้างจ่าย	๗,๔๕๙,๕๔๓.๔๓	๑,๖๑๓,๔๑๒.๐๐
ค่าจ้างเหมารักษาความสะอาดค้างจ่าย	-	๒๑๓,๓๓๓.๓๐
ค่าจ้างเหมารักษาความปลอดภัยค้างจ่าย	-	๕๒๕,๓๙๐.๐๐
ค่าใช้สอยอื่นๆ ค้างจ่าย	-	๓๖๗,๘๐๐.๐๐
งานระหว่างก่อสร้างค้างจ่าย	-	๓๑๕,๒๐๐.๐๐
<b>รวมค่าใช้จ่ายค้างจ่าย</b>	<b>๑๗,๒๗๖,๑๙๗.๑๕</b>	<b>๑๐,๔๐๓,๙๐๑.๓๙</b>

**หมายเหตุที่ ๙ - หนี้สินหมุนเวียนอื่น**

ภาษีหัก ณ ที่จ่าย รอนาส่ง	๖๑๑,๔๑๕.๓๓	๓๓๐,๕๔๗.๐๐
เจ้าหนี้เงินมัดจำและประกันสัญญา	๖๓๔,๑๖๐.๘๕	๖๓๕,๐๒๒.๕๓
<b>รวมหนี้สินหมุนเวียนอื่น</b>	<b>๑,๒๔๕,๕๗๖.๑๘</b>	<b>๙๖๕,๕๖๙.๕๓</b>

รายงานประจำปีงบประมาณ ๒๕๕๕

สำนักงานพิพิธภัณฑสถานแห่งชาติพระเกียรติพระบาทสมเด็จพระเจ้าอยู่หัว (องค์การมหาชน)

๓๐



หมายเหตุที่ ๑๐ - ส่วนทุนและการเปลี่ยนแปลงในส่วน  
ทุน

ยอดยกมา	๒๑๔,๕๑๔,๐๑๘.๙๑	๒๑๔,๕๑๔,๐๑๘.๙๑
บวก รับโอนจากสำนักงานปลัดกระทรวงเกษตรและ สหกรณ์	-	-
<b>ทุนสุทธิ</b>	<b>๒๑๔,๕๑๔,๐๑๘.๙๑</b>	<b>๒๑๔,๕๑๔,๐๑๘.๙๑</b>
รายได้สูงกว่าค่าใช้จ่ายสะสม		
ยอดยกมา	๒๕,๖๕๐,๕๖๐.๘๘	๑๕๕,๒๘๘,๙๔๑.๘๗
รายได้สูงกว่าค่าใช้จ่ายปีปัจจุบัน	๑๒๙,๖๓๘,๓๘๐.๙๙	๘๘,๐๙๗,๙๕๑.๓๑
รายได้สูงกว่าค่าใช้จ่ายสะสมสุทธิ	๑๕๕,๒๘๘,๙๔๑.๘๗	๒๔๓,๓๘๖,๘๙๓.๑๘
<b>รวม สินทรัพย์สุทธิ</b>	<b>๓๖๙,๘๐๒,๙๖๐.๗๘</b>	<b>๔๕๗,๙๐๐,๙๑๒.๐๙</b>

หมายเหตุที่ ๑๑ - รายได้จากการขายสินค้าและบริการ

รายได้ค่าบริการห้องพัก	๗๘๐,๐๓๒.๗๔	๗๑๖,๕๖๘.๓๖
รายได้ค่าบริการห้องประชุม	๓๖๕,๕๘๔.๑๐	๔๘๕,๒๘๐.๓๖
รายได้ค่าเช่าอสังหาริมทรัพย์	๑๕๒,๕๐๐.๐๐	๑๕๔,๒๘๙.๗๒
รายได้ค่าบริการพื้นที่ / สถานที่	๑๖๗,๑๐๑.๕๙	๑๓๘,๐๔๓.๙๕
รายได้ค่าสาธารณูปโภค	๑,๐๗๔,๐๓๕.๗๓	๕๖๐,๑๙๗.๔๐
รายได้ค่าขายแบบ	๑,๐๑๖,๗๗๕.๗๕	๒๘,๕๐๔.๖๙
รายได้จากการถ่ายเอกสาร	๒,๖๕๘.๒๕	-
รายได้ค่าบำรุงสถานที่	๑๔,๕๗๙.๔๓	๓๔,๐๑๘.๗๐
รายได้จากการจำหน่ายสินค้า	-	๙๗๑,๒๕๒.๐๘
รายได้ขายผลผลิตทางการเกษตร (สด)	๒๐,๘๘๕.๐๐	๙๓,๙๗๕.๒๘
รายได้ขายผลผลิตทางการเกษตร (แปรรูป)	๗,๒๑๐.๓๒	-
รายได้ขายของที่ระลึก	๓๓๓,๘๔๕.๗๔	-

รายได้ขายอาหารและเครื่องดื่ม	๒๘๘,๖๒๖.๙๖	๑,๒๖๕,๗๓๓.๖๖
รายได้ค่าลงทะเบียนฝึกอบรม	๑,๕๒๓,๘๑๖.๙๓	๒,๕๔๘,๕๖๙.๘๕
รายได้ค่าลงทะเบียนร้านค้า	๑,๕๐๐.๐๐	-
รายได้จากส่วนแบ่งจากการขายอาหารปลา	๘,๒๗๐.๐๐	-
รายได้จากการขายอาหารปลา	๑๐๒,๒๘๔.๑๑	-
รายได้ค่าวิทยากร	-	๒๕๒,๘๐๓.๘๑
รายได้ค่าธรรมเนียม	-	๑๒,๘๐๓.๗๕
<b>รวมรายได้จากการขายสินค้าและบริการ</b>	<b>๕,๘๕๙,๗๐๖.๖๕</b>	<b>๗,๒๖๒,๐๔๑.๖๑</b>

หมายเหตุที่ ๑๒- ต้นทุนขาย - สินค้าและบริการ

สินค้าคงเหลือต้นงวด	๘๔,๓๒๒.๐๐	๔๘๗,๔๒๐.๑๙
บวก ซื้อสินค้าระหว่างงวด	๑,๐๒๔,๒๖๑.๒๓	๒,๓๓๗,๓๒๓.๐๖
<b>สินค้าที่มีไว้เพื่อขาย</b>	<b>๑,๑๐๘,๕๘๓.๒๓</b>	<b>๒,๘๒๔,๗๔๓.๒๕</b>
หัก สินค้าคงเหลือปลายงวด	๔๘๗,๔๒๐.๑๙	๑,๑๖๘,๖๔๔.๖๓
<b>รวมต้นทุนขาย-สินค้าและบริการ</b>	<b>๖๒๑,๑๖๓.๐๔</b>	<b>๑,๖๕๖,๐๙๘.๖๒</b>

หมายเหตุที่ ๑๓ - ค่าใช้จ่ายบุคลากร

เงินเดือนและค่าตอบแทน	๑๔,๐๐๘,๔๐๔.๙๙	๑๗,๑๕๖,๐๖๙.๖๒
ค่าจ้างเหมาบุคลากร	๓,๖๘๓,๒๖๖.๐๙	๔,๘๘๔,๙๒๓.๗๓
บัญชีเงินสมทบกองทุนสำรองเลี้ยงชีพ	-	๑๙๐,๙๑๐.๘๖
ค่ารักษาพยาบาล	๑๘,๕๗๙.๐๐	๒๑,๙๗๑.๐๐
ค่าเบี้ยประกันชีวิต	-	๒๔,๙๔๘.๐๐

ค่าเล่าเรียนบุตร	๕๑,๓๐๒.๕๐	๑๐,๐๐๐.๐๐
ค่าล่วงเวลา	๓๒,๗๖๐.๐๐	๑๑๔,๕๐๐.๐๐
<b>รวมค่าใช้จ่ายบุคลากร</b>	<b>๘๔,๐๖๒.๕๐</b>	<b>๑๒๔,๕๐๐.๐๐</b>
<b>หมายเหตุที่ ๑๔ - ค่าใช้จ่ายในการฝึกอบรม</b>		
ค่าใช้จ่ายในการฝึกอบรมบุคคลภายนอก	๓,๑๕๐,๔๐๔.๕๓	๒,๓๗๙,๗๑๙.๖๖
ค่าใช้จ่ายในการฝึกอบรมบุคคล-ในประเทศ	-	๕๐,๙๒๔.๐๐
<b>รวมค่าใช้จ่ายในการฝึกอบรม</b>	<b>๓,๑๕๐,๔๐๔.๕๓</b>	<b>๒,๔๓๐,๖๔๓.๖๖</b>
<b>หมายเหตุที่ ๑๕ - ค่าใช้จ่ายเดินทาง</b>		
ค่าใช้จ่ายเดินทาง	๖๐๗,๔๙๖.๒๕	๓๘,๗๙๘.๐๐
ค่าใช้จ่ายเดินทางอื่น	๑๕,๑๒๕.๐๐	๕๑๘,๔๑๙.๘๕
ค่าเบี้ยเลี้ยง	-	๑๔๐,๒๘๐.๐๐
ค่าที่พัก	-	๑๙๐,๑๒๐.๐๐
<b>รวมค่าใช้จ่ายเดินทาง</b>	<b>๖๒๒,๖๒๑.๒๕</b>	<b>๘๘๗,๖๑๗.๘๕</b>
<b>หมายเหตุที่ ๑๖ - ค่าวัสดุและค่าใช้จ่ายอื่น</b>		
ค่าวัสดุ	๙,๐๖๘,๘๔๐.๔๓	๑๑,๖๔๒,๖๕๓.๐๐
ค่าแก๊สและน้ำมันเชื้อเพลิง	๔๓๑,๕๕๙.๐๐	๖๐๓,๐๑๔.๔๐
ค่าจ้างเหมาบริการ	๘,๔๙๑,๖๗๖.๐๘	๙๘๓,๕๘๐.๕๐
ค่าใช้จ่ายอื่น	๕,๗๒๗,๔๔๖.๗๒	๑๐,๓๘๒,๙๐๙.๔๑
<b>รวมค่าวัสดุและค่าใช้จ่ายอื่น</b>	<b>๒๓,๗๑๙,๕๒๒.๒๓</b>	<b>๒๓,๖๑๒,๑๕๗.๓๑</b>

หมายเหตุที่ ๑๗ - ค่าซ่อมแซมและบำรุงรักษา

ค่าซ่อมแซมบำรุงรักษา-ไฟฟ้า	-	๑,๐๗๐,๗๑๗.๒๖
ค่าซ่อมแซมบำรุงรักษา-ครุภัณฑ์และสิ่งปลูกสร้าง	๔,๘๕๑,๓๓๙.๓๔	๘,๖๐๕,๖๕๗.๕๖
<b>รวม ค่าซ่อมแซมและบำรุงรักษา</b>	<b>๔,๘๕๑,๓๓๙.๓๔</b>	<b>๙,๖๗๖,๓๗๔.๘๒</b>

หมายเหตุที่ ๑๘ - ค่าสาธารณูปโภค

ค่าไฟฟ้า	๓,๐๙๕,๘๓๔.๔๖	๓,๙๗๔,๙๖๓.๔๙
ค่าน้ำประปา	๘๙๘,๖๑๔.๕๘	๑,๐๒๐,๕๓๗.๒๖
ค่าโทรศัพท์	๑๘๙,๑๔๗.๗๓	๒๕๓,๖๗๓.๗๕
ค่าบริการไปรษณีย์และขนส่ง	๖๐,๙๗๕.๐๐	๑๐๖,๘๓๓.๐๐
<b>รวม ค่าสาธารณูปโภค</b>	<b>๔,๒๔๔,๕๗๑.๗๗</b>	<b>๕,๓๕๖,๐๐๗.๕๐</b>

หมายเหตุที่ ๑๙ - ค่าเสื่อมราคาและค่าตัดจำหน่าย

อาคารสำนักงาน	๗,๓๑๕,๕๐๖.๘๖	๘,๓๓๓,๔๘๑.๑๖
สิ่งปลูกสร้าง/อาคารอื่น	๖๘๐,๙๓๒.๑๓	๒,๑๒๒,๖๐๒.๒๑
สินทรัพย์โครงสร้างพื้นฐาน	๑,๐๒๖,๒๐๐.๐๐	๑,๐๔๔,๐๓๐.๑๔
ครุภัณฑ์สำนักงาน	๗๔๔,๔๐๙.๐๕	๓,๔๘๖,๙๘๒.๓๕
ครุภัณฑ์ยานพาหนะ/ขนส่ง	๖๐๘,๓๑๔.๕๔	๑,๐๘๔,๘๓๕.๐๑
ครุภัณฑ์การเกษตร	๔๔๙,๔๑๒.๖๖	๑,๑๖๓,๓๓๘.๙๔
ครุภัณฑ์งานบ้านงานครัว	๖๙,๕๖๓.๐๒	๒๑๙,๘๑๕.๘๐
โปรแกรมคอมพิวเตอร์	๔,๗๖๗.๑๒	๕,๙๙๔.๐๐
<b>รวมค่าเสื่อมราคาและค่าตัดจำหน่าย</b>	<b>๑๐,๘๙๙,๑๐๕.๓๘</b>	<b>๑๗,๔๖๑,๐๗๙.๖๑</b>

หมายเหตุที่ ๒๐ - ค่าใช้จ่ายอื่น

ค่าธรรมเนียมธนาคาร	๙,๓๒๐.๐๐	๒๙,๑๒๕.๐๐
อากรแสตมป์	๖๒๐.๐๐	๑๒๐.๐๐
ค่าภาษีมูลค่าเพิ่ม	๖๔,๒๙๒.๔๑	-
ค่าใช้จ่ายอื่นๆ	<u>๓๘๗,๐๐๑.๘๙</u>	<u>๒,๙๓๑,๙๕๖.๘๘</u>
รวมค่าใช้จ่ายอื่น	<u><u>๔๖๑,๒๓๔.๓๐</u></u>	<u><u>๒,๙๖๑,๒๐๑.๘๘</u></u>

หมายเหตุที่ ๒๑ - รายงานฐานะเงินงบประมาณรายจ่ายปีปัจจุบัน ๒๕๕๕

รายการ	งบสุทธิ	การสำรองจ่ายเงิน	ใบสั่งซื้อ/สัญญา	เบิกจ่าย	คงเหลือ
แผนงาน ปรับปรุงโครงสร้างเศรษฐกิจภาคเกษตร ผลผลิต อำนวยความสะดวกและบริหารจัดการ การจัดที่ดินการเกษตร					
งบดำเนินงาน	๖๑,๗๖๘,๗๐๐.๐๐	-	๒,๗๕๒,๑๕๒.๗๒	๕๓,๑๑๖,๐๓๔.๖๐	๖,๐๖๔,๗๑๒.๖๘
งบลงทุน	๕๖,๐๐๕,๗๗๗.๙๔		๑๑๘,๕๕๗.๐๘	๕๕,๘๘๖,๙๗๕.๘๖	๕๕๕.๐๐
งบบุคลากร	๒๙,๐๑๕,๘๐๐.๐๐		๕๕๓,๘๕๙.๙๒	๒๐,๗๑๖,๖๔๕.๘๗	๗,๘๕๕,๓๐๔.๒๑
รวม	๑๓๖,๗๙๐,๖๗๗.๙๔	-	๓,๓๑๔,๕๕๙.๗๒	๑๑๙,๗๑๕,๖๕๖.๓๓	๑๓,๙๗๐,๔๖๑.๘๙

หมายเหตุที่ ๒๒ - รายงานฐานะเงินงบประมาณรายจ่ายปีก่อน (๒๕๕๔)

รายการ	งบสุทธิ	การสำรองจ่ายเงิน	ใบสั่งซื้อ/สัญญา	เบิกจ่าย	คงเหลือ
แผนงาน ปรับปรุงโครงสร้างเศรษฐกิจภาคเกษตร ผลผลิต อำนวยความสะดวกและบริหารจัดการ การจัดที่ดินการเกษตร					
งบดำเนินงาน	๓๐,๗๕๓,๓๘๗.๕๔	-	๑,๑๖๒,๑๔๐.๐๐	๒๗,๕๗๐,๘๘๗.๐๗	๑,๕๕๒,๓๕๐.๔๗
งบลงทุน	๑๓๕,๒๓๙,๘๕๒.๖๒		๑๔,๗๒๑,๘๓๗.๕๐	๑๒๐,๕๑๘,๐๐๕.๑๒	-
งบบุคลากร	๒๒,๕๓๐,๑๖๗.๘๔		๓,๐๘๐,๒๐๘.๐๐	๑๘,๖๑๗,๕๕๔.๐๔	๘๓๒,๕๑๗.๘๐
รวม	๑๘๘,๕๒๓,๓๘๗.๙๐	-	๑๘,๙๖๔,๑๘๕.๕๐	๑๖๗,๑๐๖,๓๕๖.๒๓	๒๐,๔๑๔,๘๖๖.๖๗

### ๓.แนวนโยบาย ปี ๒๕๕๖

๑. พัฒนาการจัดแสดงนิทรรศการสร้างฐานการเรียนรู้และต้นแบบเพื่อให้ประชาชนได้เรียนรู้ พระอัจฉริยภาพของพระบาทสมเด็จพระเจ้าอยู่หัว โครงการตามพระราชดำริ และ ภูมิปัญญา นวัตกรรม เกษตรเศรษฐกิจพอเพียง เพื่อให้ผู้เข้าชมสามารถนำไปประยุกต์ใช้ในวิถีชีวิต

๒. ขับเคลื่อนปรัชญาเศรษฐกิจพอเพียง โดยประสานและพัฒนาศักยภาพเครือข่ายพิพิธภัณฑ์ เกษตรฯ เพื่อร่วมขยายผลเศรษฐกิจพอเพียงภาคการเกษตร

๓. ร่วมมือกับเครือข่าย และภาคีความร่วมมือ เพื่อเผยแพร่พระอัจฉริยภาพพระบาทสมเด็จพระ เจ้าอยู่หัวด้านการเกษตร และถ่ายทอดองค์ความรู้

๔. ถ่ายทอดองค์ความรู้ แนวทางเศรษฐกิจพอเพียง โดยจัดหลักสูตรให้ประชาชนได้เรียนรู้ตาม ความเหมาะสม

๕. ประชาชนได้รับความรู้ ความสุข สนุกสนาน จากการเรียนรู้และท่องเที่ยวพิพิธภัณฑ์ การเกษตรฯ

๖. ประชาสัมพันธ์ให้พิพิธภัณฑ์การเกษตรฯ เป็นที่รู้จักกว้างขวางขึ้น ให้มีผู้เข้าชม เรียนรู้ และ ร่วมกิจกรรมต่างๆ จำนวนเพิ่มขึ้น

# การดำเนินงานและกิจกรรม

พ.ค.

ปีงบประมาณ ๒๕๕๕





# พิพิธภัณฑการเกษตรเฉลิมพระเกียรติฯ จัดงาน ‘มหกรรมในหลวงรักเรา’ ...



**สำ** นักงานพิพิธภัณฑการเกษตรเฉลิมพระเกียรติพระบาทสมเด็จพระเจ้าอยู่หัว (องค์การมหาชน) ขอเชิญร่วมงานมหกรรมในหลวงรักเรา พบกับพิพิธภัณฑการเกษตรฯ ใหม่นิรมย์ ยิ่งใหญ่ตระการตา เรือนวิจิตรของแผ่นดิน 18 หลังสุดตระการตา อบรมหนักสุดตระการตา 1 ไร่ ได้เงิน 1 แสน ตั้งตัวได้หลังวิกฤติเงินท่วม ระหว่างวันที่ 5-11 มกราคม 2555 ณ พิพิธภัณฑการเกษตรเฉลิมพระเกียรติพระบาทสมเด็จพระเจ้าอยู่หัว อำเภอคลองหลวง จังหวัดปทุมธานี



นางอรุณรัฐ จงพูนศิริ ผู้อำนวยการสำนักงานพิพิธภัณฑการเกษตรเฉลิมพระเกียรติพระบาทสมเด็จพระเจ้าอยู่หัว กล่าวว่า สำนักงานพิพิธภัณฑการเกษตรเฉลิมพระเกียรติพระบาทสมเด็จพระเจ้าอยู่หัว (องค์การมหาชน) ได้จัดงาน “มหกรรมเฉลิมพระเกียรติ

พระบาทสมเด็จพระเจ้าอยู่หัว มหามงคลเฉลิมพระชนมพรรษา 7 รอบ” หรือ “งานมหกรรมในหลวงรักเรา” เพื่อเฉลิมพระเกียรติพระบาทสมเด็จพระเจ้าอยู่หัว เนื่องในโอกาสพระราชพิธีมหามงคลเฉลิมพระชนมพรรษา 84 พรรษา โดยจัดงานระหว่างวันที่ 5-11 มกราคม 2555 เวลา 10.00-20.00 น. ณ พิพิธภัณฑการเกษตรฯ อำเภอคลองหลวง จังหวัดปทุมธานี

นางอรุณรัฐ กล่าวต่อไปว่า งานนี้เราจัดขึ้นเพื่อประชาชนคนไทยทั่วประเทศที่ประสบปัญหาน้ำท่วม ผู้ที่ประสบปัญหาว่างงานหรือรอจ้าง เช่น พนักงานโรงงานในนิคมอุตสาหกรรมที่ประสบปัญหาน้ำท่วม นักเรียน นิสิต นักศึกษา ตามโรงเรียนและมหาวิทยาลัยต่าง ๆ ตลอดจนประชาชนทั่วไปที่สนใจอยากกลับไปทำการเกษตร กลับไปฟื้นฟูและพัฒนาถิ่นฐานบ้านเกิดของตนเอง ได้เข้ามาเรียนรู้พระเกียรติคุณและพระอัจฉริยภาพด้านการเกษตรของพระบาทสมเด็จพระเจ้าอยู่หัว ปรึชญาเศรษฐกิจพอเพียงภาพการเกษตร ภูมิปัญญาและนวัตกรรมเกษตรของไทย

กิจกรรมภายในงานมีมากมาย ที่น่าสนใจได้แก่ การถ่ายทอดองค์ความรู้ อบรมหลักสูตร “วิชาของแผ่นดิน” หลักสูตรต่าง ๆ ฟรี เช่น การเพาะเห็ดฟางในตะกร้าเพื่อบริโภค ในครัวเรือนและสร้างรายได้ การเพาะอัญชงกรีนเขียว การสร้างบ้านดินด้วยภูมิปัญญาเทคโนโลยีการจัดการพืชหลังน้ำลด ฯลฯ หลักสูตร “ตั้งหลัก ตั้งใจ ตั้งสัน ตั้งตัว หลังน้ำท่วม” เทคนิคทำนา 1 ไร่ ได้เงิน 1 แสนบาท



ด้วยเทคโนโลยีสรรพสิ่งอะดอมมิติกาน โอบรเข้มขันภาคทฤษฎีและปฏิบัติ เรียบเสร็จ กลัไปทำอย่างจริงจัง รับรองตั้งตัวได้หลังน้ำท่วมทันที หลักสูตรมีค่าลงทะเบียน 3,500 บาท นอกจากนี้ยังมีเปิดการแสดงนิทรรศการเฉลิมพระเกียรติพระบาทสมเด็จพระเจ้าอยู่หัว มิติใหม่ครั้งแรกของพิพิธภัณฑฯ ภาหลังจากปรับปรุงรูปแบบการจัดแสดงใหม่ ใรูปแบบที่ทันสมัย พร้อมโรงภาพยนตร์ 3 มิ



# พิพิธภัณฑ์การเกษตรเฉลิมพระเกียรติ แหล่งท่องเที่ยวใหม่คนไทยห้ามพลาด

ผู้เยี่ยมชมมีโอกาสเดินทางไปท่องเที่ยวในสถานที่ต่างๆ มากมาย ทั้งในประเทศและต่างประเทศ สิ่งหนึ่งที่นักท่องเที่ยวสนใจไปเยี่ยมชมนั่นคือพิพิธภัณฑ์ของสถานที่นั้นๆ หรือประเทศนั้นๆ เพราะผู้มาเยี่ยมชมจะได้ทราบถึงความเป็นมา และสิ่งสำคัญที่น่าประทับใจของแต่ละพื้นที่

แปลกใหม่คนชาวไทยส่วนมากไม่ค่อยพิพิธภัณฑ์ ทั้งๆ ที่วัฒนธรรมประวัติศาสตร์ไทยน่าสนใจมากมายไม่น้อยกว่าชาติอื่น ที่เป็นเช่นนี้เพราะพิพิธภัณฑ์แบบดั้งเดิมไม่ค่อยมีการสื่อสารเรื่องราวให้น่าสนใจเท่าที่ควร



อย่างไรก็ตามวันนี้เราก็ยังต้องสนับสนุนสถานที่พิพิธภัณฑ์เพื่อการเรียนรู้กัน

และในวันนี้มีพิพิธภัณฑ์การเกษตรเฉลิมพระเกียรติฯ โฉมใหม่ ปรับปรุงการจัดแสดงครั้งแรกในรอบ 15 ปี ซึ่งใหญ่ ทันสมัย สวยงาม เพื่อเฉลิมพระเกียรติพระบาทสมเด็จพระเจ้าอยู่หัว เนื่องในโอกาสพระราชพิธีมหามงคลเฉลิมพระชนมพรรษา 7 รอบ มาแนะนำให้ชาวไทยทุกแห่ง ทั่ว ไปเที่ยวชมกัน

กระทรวงเกษตรและสหกรณ์ได้จัดสร้างพิพิธภัณฑ์การเกษตรเฉลิมพระเกียรติพระบาทสมเด็จพระเจ้าอยู่หัว ขึ้นในปี พ.ศ.2539 เพื่อเฉลิมพระเกียรติพระบาทสมเด็จพระเจ้าอยู่หัว ในโอกาสทรงครองสิริราชสมบัติครบ 50 ปี มีการปรับปรุงการจัดแสดงนิทรรศการในอาคาร 5 ชั้น 1 เพื่อเฉลิมพระเกียรติพระบาทสมเด็จพระเจ้าอยู่หัว โดยจัดนิทรรศการมีเนื้อหาว่าเสด็จพระราชประวัติ หลักการทรงงาน พระวิริยภาพ พระอัจฉริยภาพในพระบาท



**พิธีภัณฑ์การเกษตรเฉลิมพระเกียรติพระบาทสมเด็จพระเจ้าอยู่หัว อ.คลองหลวง**

จ.ปทุมธานี ได้เปิดตัวอีกครั้งอย่างใหญ่ เพื่อเฉลิมพระเกียรติพระบาทสมเด็จพระเจ้าอยู่หัว เนื่องในโอกาสวันคล้ายวันพระราชสมภพ 7 รอบ 84 พรรษา หลังการสร้างเพื่อเฉลิมพระเกียรติพระบาทสมเด็จพระเจ้าอยู่หัว ในโอกาสทรงครองสิริราชสมบัติครบ 50 ปี เมื่อปี พ.ศ. 2539

โดยล่าสุด ได้มีการจัดแสดงนิทรรศการการเกษตรเฉลิมพระเกียรติพระบาทสมเด็จพระ



# ชวนน้องเที่ยวเก็บเกี่ยวความรู้ที่พิพิธภัณฑ์การเกษตรฯ โฉมใหม่



ของพระบาทสมเด็จพระเจ้าอยู่หัวที่ทรงงานหนักเพื่อประชาชนมาอย่างต่อเนื่องและยาวนาน โดยเฉพาะ

ด้านการเกษตรและสิ่งแวดล้อม ด้วยการเข้าร่วมกิจกรรมโมเสกต่างๆ อาทิ โซนตามรอยพ่อ โซนหัวใจใต้เกษตร โซนสานบุญญา โซนนวัตกรรมของพ่อฯ

ขอเชิญชวนน้อง ๆเยาวชนและผู้สนใจเยี่ยมชมนิทรรศการเฉลิมพระเกียรติพระบาทสมเด็จพระเจ้าอยู่หัวในการจัดแสดงเนื้อหาและรูปแบบที่ทันสมัย พร้อมใจภาพยนตร์ 3 มิติ "กษัตริย์เกษตร" ซึ่งมีบริการให้เข้าชมเป็นครั้งแรก ตั้งแต่วันที่

พระเจ้าอยู่หัวขึ้นที่ **อาคาร 5 ชั้น 1 ในเนื้อหาและรูปแบบใหม่ที่ทันสมัยพร้อมโรงภาพยนตร์ 3 มิติ "กษัตริย์เกษตร"** ภายใต้ชื่อ งาน **"มหกรรมโมเสกรักเรา"** โดยจัดขึ้นระหว่างวันที่ 5-11 มกราคม 2558 ที่ผ่านมาและจะยังคงเปิดให้ชมอย่างต่อเนื่อง ภายในงาน



เปิดทุกวันอังคาร-วันอาทิตย์ เวลา 09.30-15.30 น. ปิดเข้าชมวันจันทร์และวันหยุดนักขัตฤกษ์ ที่

นิทรรศการนำเสนอพระราชประวัติ หลักการทรงงาน พระวิริยภาพ พระอัจฉริยภาพของพระบาทสมเด็จพระเจ้าอยู่หัว ด้านดิน น้ำ ป่า ไม้ การเกษตร เศรษฐกิจพอเพียง ทฤษฎีใหม่ โครงการพระราชดำริ ศูนย์ศึกษาและพัฒนาต่าง ๆ โดยมีการปรับปรุงรูปแบบและสื่อการจัดแสดงให้มีความทันสมัย น่าสนใจ สวยงาม และมีปฏิสัมพันธ์กับผู้ชม เพื่อให้ผู้เข้าชมได้ตระหนักถึงพระมหากรุณาธิคุณของพระบาทสมเด็จพระ



**พิพิธภัณฑ์การเกษตรเฉลิมพระเกียรติพระบาทสมเด็จพระเจ้าอยู่หัว ทรงรำลึกใจพญาบาลวนคร ตำบลคลองหนึ่ง อำเภอคลองหลวง**

จังหวัดปทุมธานี สำหรับโรงเรียนที่จะพาเด็กนักเรียนเข้าชมเป็นหมู่คณะ หรือผู้สนใจสอบถามรายละเอียดได้ที่ โทร. 0-2529-2212-13 หรือดูรายละเอียดเพิ่มเติมที่ [www.wisdomking.or.th](http://www.wisdomking.or.th)

# ชมพระอัจฉริยภาพพ่อของแผ่นดิน ณ พิพิธภัณฑ์การเกษตรเฉลิมพระเกียรติฯ ยุคใหม่

เพื่อกระตุ้นหัวใจเยาวชนและคนไทยสู่การดำเนินชีวิต ตามวิถีแห่งปรัชญาเศรษฐกิจพอเพียงของพระบาทสมเด็จพระเจ้าอยู่หัว พิพิธภัณฑ์การเกษตรเฉลิมพระเกียรติพระบาทสมเด็จพระเจ้าอยู่หัว ได้ปรับโฉมใหม่ ครั้งใหญ่ในรอบ 15 ปี บนพื้นที่กว่า 300 ไร่

เยาวชนและผู้สนใจทั่วประเทศ สามารถเข้ามาเรียนรู้ได้อย่างมีความสุข และสนุกสนานกว่าที่ดำเนินการมา ด้วยการปรับปรุงนิทรรศการ “ในหลวงรักเรา” ภายในอาคารเฉลิมพระเกียรติฯ 5 พร้อมกับเนรมิตโรงภาพยนตร์ 3 มิติ “กษัตริย์เกษตร” จุดเด่น 120 ที่นั่ง ฉายภาพยนตร์แอนิเมชัน ทะลุจอ “เรื่องของพ่อในบ้านของเรา” ตลอดจนการจัดแสดงนิทรรศการต่าง ๆ อีก 9 โซน อาทิ หลักการทรงงาน น้ำคือชีวิต หัวใจไม่เกษตร ตามรอยพ่อ วิถีเกษตรของพ่อ ฯลฯ เพื่อให้คนไทยได้เรียนรู้ว่า ในหลวงรักเราอย่างไร ตลอดจนสามารถมาเรียนรู้เรื่องเกษตร



เสกสรร สิทธาคม  
seksan2493@yahoo.com

เศรษฐกิจพอเพียงในฐานะเรียนรู้นอกอาคาร การจัดหลักสูตรเรียนรู้วิชาของแผ่นดิน

นางจารัฐ จงพุมศิริ ผู้อำนวยการสำนักงานพิพิธภัณฑ์เกษตรเฉลิมพระเกียรติพระบาทสมเด็จพระเจ้าอยู่หัว กล่าวว่า หลังจากเข้ามาบริหารงานตั้งแต่ปี 2552 ได้ปรับปรุงพิพิธภัณฑ์การเกษตรเฉลิมพระเกียรติฯ อย่างต่อเนื่อง เพื่อต้องการให้พิพิธภัณฑ์แห่งนี้เป็นแหล่งเผยแพร่พระอัจฉริยภาพของพระบาทสมเด็จพระเจ้าอยู่หัวที่ผู้เข้าชมเข้ามาฝึกฝนแล้วชื่นชอบ ไม่รู้สึกแค่เดินเที่ยวเท่านั้น โดยเฉพาะด้านการเกษตร ในมิติที่หลากหลาย ทั้งเยาวชนและประชาชนที่เข้าเยี่ยมชมแล้วได้ซึมซับถึง

พระวิริยอุตสาหะเป็นอย่างดีที่เด่นชัดยิ่งใหญ่อและพระอัจฉริยภาพของพระองค์ ในการพัฒนาภาคเกษตรไทยพัฒนาคุณภาพชีวิตคนไทยด้วยเพราะพระมหากรุณาธิคุณ ผู้เยี่ยมชมสามารถเข้ามาศึกษาและนำไปเป็นแบบอย่างในการดำรงชีวิตได้อย่างเป็นรูปธรรม สามารถจับต้องและสัมผัสได้

แนวทางการนำเสนออื่น ผอ.จารัฐกล่าวว่า อยู่ภายใต้หลักคิดที่ว่า “ไม่มีใครรักประชาชนเท่าในหลวงอีกแล้ว พระองค์ท่านทรงทำเพื่อประชาชนมากมาย” จึงได้คุยกับทีมงานว่า ต้องชี้ให้คนไทยเห็นว่า ในหลวงทรงรักเราอย่างไรบ้าง และได้ทรงทำอะไรเพื่อคนไทยบ้าง โดยผ่านการจัดนิทรรศการ





“ในหลวงรักเรา” และการเรียนรู้เรื่องเกษตรเศรษฐกิจพอเพียงในรูปแบบต่างๆ เช่น ฐานเรียนรู้ธนาคารปลอดเงินการจัดตั้งเครือข่ายพิพิธภัณฑการเกษตรเฉลิมพระเกียรติฯตามศูนย์ภาค 6 ศูนย์

“พิพิธภัณฑการเกษตรเฉลิมพระเกียรติฯ ตั้งอยู่ที่ถนนพหลโยธิน กิโลเมตรที่ 46-48 ตรงข้ามโรงพยาบาลนวนคร ตำบลคลองหนึ่ง อำเภอคลองหลวง จังหวัดปทุมธานี มีพื้นที่กว้างขวางท่ามกลางธรรมชาติที่งดงาม เปิดให้

เข้าชมนิทรรศการดินแบบและฐานการเรียนรู้เกี่ยวกับพระอัจฉริยภาพของพระบาทสมเด็จพระเจ้าอยู่หัวทางการเกษตรผ่านเทคโนโลยีทันสมัย ซึ่งแต่ละฐานความรู้ เน้นให้เด็กๆ และผู้ใหญ่ได้เรียนรู้แบบมีความสุข สนุกสนาน จะเข้ามาเยี่ยมชมเป็นครอบครัวเป็นสถาบัน หรือเป็นองค์กรก็ได้ที่นี่สามารถให้บริการได้หมด”

ผอ.จากรัฐบอกด้วยว่า ฐานการจัดแสดงภายในอาคารประกอบด้วย นิทรรศการเผยแพร่เกียรติคุณและพระอัจฉริย

ภาพด้านการเกษตรของพระบาทสมเด็จพระเจ้าอยู่หัว พระราชประวัติ หลักการทรงงาน ปรัชญาเศรษฐกิจพอเพียง ภาคนิทรรศการ นวัตกรรมและการพัฒนาการเกษตรไทย และนิทรรศการหมุนเวียน อันเกี่ยวเนื่องกับพระบาทสมเด็จพระเจ้าอยู่หัวกับการเกษตร ผ่านการจัดแสดงรูปแบบใหม่ ด้วยเทคโนโลยีทันสมัย ทั้งสื่อจัดแสดง หุ่นจำลอง สื่อผสมเสมือนจริง สื่อมัลติทัช มัลติมีเดีย แอนิเมชัน ในลักษณะอินเตอร์แอคทีฟ โดยแบ่งเป็นโซนต่างๆ อาทิ โรงภาพยนตร์ 3 มิติ



“กษัตริย์เกษตร” ฉายภาพยนตร์แอนิเมชัน ทะลุจอ “เรื่องของพ่อในบ้านของเรา”พระราชพิธีในวิถีเกษตร หลักการทรงงาน พระวิสัยทัศน์ ทางรอดของชีวิต ภูมิพลังแผ่นดิน น้ำคือชีวิต หัวใจใฝ่เกษตร ตามรอยพ่อ วิถีเกษตรของพ่อ เป็นต้น

ในส่วนการแสดงนอกอาคาร เน้นเนื้อหาที่สอดคล้องเชื่อมโยงกับการจัดแสดงภายในอาคาร โดยเฉพาะฐานการเรียนรู้ที่มุ่งเน้นการเกษตรตามแนวปรัชญาเศรษฐกิจพอเพียง ได้แก่ ฐาน 1 ไร่พอเพียง อาทิ การทำนา ปลูกผัก สมุนไพร ไม้ผล เพาะเห็ด เลี้ยงปลา เลี้ยงไก่ หมูหลุม การทำปุ๋ยคอก ปุ๋ยหมัก ปุ๋ยชีวภาพ การทำบ้านดิน การใช้โซลาร์เซลล์ต้นทุนต่ำเพื่อผลิตไฟฟ้าในบ้านเรือนและการเกษตร การทำเตาแก๊สชีวภาพ เป็นต้น

หรือฐานเกษตรพอเพียงเมือง จะนำเสนอต้นแบบเกษตรสำหรับคนเมือง



ที่มีพื้นที่น้อย เพื่อการพึ่งตนเองในการผลิตอาหารปลอดภัย สดค้าใช้จ่าย เพิ่มพื้นที่สีเขียวและช่วยลดโลกร้อน เช่น การปลูกผักในบ่อซีเมนต์ การปลูกข้าวในบ่อซีเมนต์ การปลูกพืชบนดาดฟ้า การนำขยะในครัวเรือนมาใช้เกิดประโยชน์ เป็นต้น

ต่อมาเป็น ฐาน 9 ไร่ 9 แสน

เน้นการประยุกต์ใช้เกษตรทฤษฎีใหม่ ของพระบาทสมเด็จพระเจ้าอยู่หัว เรียนรู้การจัดการในพื้นที่แปลงขนาดเล็ก ด้วยการทำเกษตรแบบผสมผสานและเทคโนโลยีสรรพสิ่งอะตอมมิกนาโน โดยร่วมมือกับสถาบันเทคโนโลยีสารพ ลิงและหอการค้าไทย ซึ่งผอ.จากรัฐ บอกว่า จากประสบการณ์ของผู้ที่เข้า



มาสมัครและเรียนรู้ในรุ่นแรก มีทั้งนักเรียน วิศวกร แม่บ้าน นักศึกษา เกษตรกร ช่างราชการบ้านนาญ ทุกคนที่เข้ามา

ไม่มีความรู้ด้านเกษตรเลย แต่ที่นี่ทำให้พวกเขาเหล่านั้นมีองค์ความรู้ติดตัวกลับบ้าน สามารถนำไปประกอบอาชีพได้

ผอ.จาร์รัฐบอกต่อไปว่าดีดมาเป็นฐานโยนกล้า ฐานผลิตปุ๋ยชีวภาพ ฐานการเรียนรู้เพื่อการพึ่งตนเอง เป็นต้น “พิพิธภัณฑสถานเกษตรเฉลิมพระเกียรติฯ ยังให้บริการห้องพัก ห้องประชุม อบรม สัมมนา ลานจัดกิจกรรม ลานมหรหรรรมและลานจอดรถ ในพื้นที่กว้างขวาง สะดวกสบายรวมทั้งรับจัดฝึกอบรม ฝึกปฏิบัติและการถ่ายทอดองค์ความรู้ด้านต่างๆ ตลอดจนบริหารจัดการหลักสูตร กิจกรรมการเรียนรู้เกษตรเศรษฐกิจพอเพียงให้กับนักเรียน เยาวชน สถาบันการศึกษา บริษัท เอกชน ราชการ และ

ครอบครัวในราคาที่เป็นกันเองอีกด้วย เพื่อให้มีรายได้ไปใช้ในการบริหารพัฒนาองค์กร”



ผอ.จาร์รัฐบอกในตอนท้ายว่า กิจกรรมที่ไม่เหมือนใคร “ตลาดนัดองค์ความรู้เศรษฐกิจพอเพียงฯ” ตลาดนัด

แห่งเดียว ที่ได้ชื่อว่าเป็นแหล่งความรู้ด้านการเกษตรเศรษฐกิจพอเพียงฯ รวมทั้งอบรมวิชาของแผ่นดินฟรี เรียนจากผู้รู้จริง นำกลับไปทำ ไปใช้ได้จริง โดยยึดหลักการเดินตามรอยพระยุคลบาท เพื่อการมีความสุขอย่างยั่งยืนจริงๆ

พิพิธภัณฑสถานเกษตรเฉลิมพระเกียรติพระบาทสมเด็จพระเจ้าอยู่หัว เปิดให้บริการทุกวันอังคาร -วันอาทิตย์ ตั้งแต่เวลา 09.30 น.-15.30 น. ปิดให้บริการวันจันทร์และวันหยุดนักขัตฤกษ์ โดยเฉพาะเสาร์ที่ 7 ก.ค.นี้พิเศษเพราะมีปรับปรุงการนำเสนอที่น่าสนใจยิ่งขึ้น ส่วนผู้ที่ต้องการเข้าชมเป็นหมู่คณะ ติดต่อล่วงหน้าหรือสอบถามรายละเอียดที่ฝ่ายประชาสัมพันธ์ โทรศัพท์ 0-2529-2212-13 [www.wisdomking.or.th](http://www.wisdomking.or.th)



## 2 พงศกษัตริย์ ในโลกเกษตร วิถีพอเพียง ที่ 'บ้านพ่อหลวง'



# พงศกษัตริย์โลกเกษตร... บ้านพ่อหลวง

เพื่อเป็นการกระตุ้นและสร้างจิตสำนึกความเป็นไทย และปลูกฝังการมีหัวใจไม่เกษตรให้กับเยาวชนและคนไทยผู้การพึ่งพาตนเอง ตามวิถีแห่งปรัชญาเศรษฐกิจพอเพียงของพระบาทสมเด็จพระเจ้าอยู่หัว **พิพิธภัณฑ์การเกษตรเฉลิมพระเกียรติพระบาทสมเด็จพระเจ้าอยู่หัว** ได้ปรับโฉมใหม่ครั้งใหญ่ในรอบ 15 ปีด้วยการนมรมิตพื้นที่กว่า 300 ไร่เป็นดินแดนแห่งการผจญภัยในโลกเกษตรไม่บ้านของพ่อหลวง เพื่อให้ประชาชนได้เรียนรู้และศึกษาพระอัจฉริยภาพของ "กษัตริย์เกษตร"

ด้วยการปรับปรุงนิทรรศการ "ในหลวงรักเรา" ภายในอาคารเฉลิมพระเกียรติ 5 พร้อมโรงภาพยนตร์ 3 มิติเรื่อง "กษัตริย์เกษตร"

ตลอดจนการจัดแสดงในโซนต่างๆ อีก 9 โซน อาทิเช่น หลักการทรงงาน น้ำคือชีวิต หัวใจไม่เกษตร ตามรอยพ่อ วิถีเกษตรของพ่อ ฯลฯ เพื่อให้คนไทยได้เรียนรู้ว่า ในหลวงรักเราอย่างไร ตลอดจนสามารถทบทวนเรียนรู้เรื่องเกษตรเศรษฐกิจพอเพียงในฐานะเรียนรู้ภาคการ การจัดหลักสูตรเรียนรู้วิชาของแผ่นดินพระ และการจัดตลาดนัดองค์ความรู้เศรษฐกิจพอเพียงขึ้นทุกวันเสาร์-อาทิตย์สัปดาห์แรกของเดือน

**จากรัฐ จงพุดศิริ** ผู้อำนวยการสำนักงานพิพิธภัณฑ์การเกษตรเฉลิมพระเกียรติพระบาทสมเด็จพระเจ้าอยู่หัว กล่าวว่า เพื่อให้เยาวชนและประชาชนที่เดินทางเข้ามาเยี่ยมชมได้ตระหนักถึงพระวิริยภาพและพระอัจฉริยภาพ

ของพระองค์ในการพัฒนาภาคเกษตรไทย และผู้เยี่ยมชมสามารถเข้ามศึกษาและนำไปเป็นแบบอย่างในการดำรงชีวิตได้อย่างเป็นรูปธรรม

พิพิธภัณฑ์การเกษตรเฉลิมพระเกียรติฯ อำเภอคลองหลวง จังหวัดปทุมธานี เปิดให้ชมนิทรรศการต้นแบบและฐานการเรียนรู้เกี่ยวกับพระอัจฉริยภาพของพระบาทสมเด็จพระเจ้าอยู่หัวทางการเกษตรผ่านเทคโนโลยีทันสมัย ซึ่งแต่ละฐานความรู้ ให้นักศึกษา และผู้ใหญ่ได้เรียนรู้แบบมีความสุขสนุกสนาน โดยแต่ละโซนประกอบด้วยนิทรรศการเผยแพร่เกียรติคุณและพระอัจฉริยภาพด้านการเกษตรของพระบาทสมเด็จพระเจ้าอยู่หัว พระราชประวัติ หลักการทรงงาน ปรัชญาเศรษฐกิจพอเพียงภาคเกษตร นวัตกรรมและการพัฒนาการเกษตรไทย และนิทรรศการหมุนเวียนอันเกี่ยวเนื่องกับพระบาท-