

แบบประเมินองค์การมหาชนประจำปีงบประมาณ พ.ศ. 2560  
(ตามคำสั่งหัวหน้าคณะรักษาความสงบแห่งชาติ ที่ 5/2559  
เรื่อง มาตรการปรับปรุงประสิทธิภาพในการปฏิบัติราชการ)

สำนักงานพิพิธภัณฑ์เกษตรเฉลิมพระเกียรติพระบาทสมเด็จพระเจ้าอยู่หัว (องค์การมหาชน)

แผนปฏิบัติการประจำปีงบประมาณ พ.ศ. 2560 สำนักงานพิพิธภัณฑ์เกษตรเฉลิมพระเกียรติพระบาทสมเด็จพระเจ้าอยู่หัว (องค์การมหาชน)

วัตถุประสงค์

ตามพระราชกฤษฎีกาจัดตั้งสำนักงานพิพิธภัณฑ์เกษตรเฉลิมพระเกียรติพระบาทสมเด็จพระเจ้าอยู่หัว (องค์การมหาชน) พ.ศ. 2552

1. เผยแพร่เกียรติคุณและพระอัจฉริยภาพของพระมหากษัตริย์ไทยกับความสัมพันธ์ในด้านการเกษตรตั้งแต่อดีตถึงปัจจุบัน รวมทั้งโครงการพระราชดำริ พระราชกรณียกิจ และโครงการพระราชพิธีต่าง ๆ ที่เกี่ยวข้องในด้านการเกษตร
2. เป็นศูนย์กลางการขับเคลื่อนปรัชญาเศรษฐกิจพอเพียงที่เกี่ยวกับการเกษตร เกษตรทฤษฎีใหม่ และเป็นแหล่งความรู้ ข้อมูลทางวิชาการเกี่ยวกับโครงการพระราชดำริ พระราชกรณียกิจ โครงการพระราชพิธีต่าง ๆ และให้บริการด้านคำปรึกษาและด้านอื่นๆ ที่เกี่ยวข้องแก่หน่วยงานภาครัฐและภาคเอกชนทั้งในประเทศและต่างประเทศ รวมทั้งสถาบันเกษตรกร องค์กรชุมชน และประชาชนผู้สนใจ
3. จัดให้มีการศึกษา ค้นคว้า วิจัยรวบรวมวัตถุ วัสดุอ้างอิง สิ่งประดิษฐ์ จำแนกประเภทวัตถุ บันทึกหลักฐานเกี่ยวกับวิวัฒนาการ และการพัฒนาด้านการเกษตรของประเทศไทย รวมถึงพันธุ์สัตว์หายาก ตลอดจนเครื่องมือเครื่องใช้ที่เกี่ยวข้องกับการเกษตร เพื่อประโยชน์ในการพัฒนาความก้าวหน้าทางวิชาการ และสำหรับใช้ในกิจการของสำนักงาน
4. จัดแสดงกิจกรรม ผลงาน นิทรรศการ การประชุม สัมมนา การแสดงสินค้าและการเผยแพร่ประชาสัมพันธ์ที่เกี่ยวข้องกับโครงการพระราชดำริ พระราชกรณียกิจ โครงการพระราชพิธีต่าง ๆ แนวปรัชญาเศรษฐกิจพอเพียงที่เกี่ยวข้องกับการเกษตรและเกษตรทฤษฎีใหม่
5. ส่งเสริม สนับสนุน ประสานความร่วมมือ และให้คำปรึกษาแก่เกษตรกรหลวง สถาบันการศึกษา และหน่วยงานภาครัฐและภาคเอกชนทั้งในประเทศและต่างประเทศ ในการแลกเปลี่ยนองค์ความรู้ ข้อมูล และเจ้าหน้าที่ ตลอดจนการถ่ายทอดประสบการณ์และเทคโนโลยีด้านการเกษตร เพื่อนำมาพัฒนาสำนักงาน

วิสัยทัศน์

เป็นองค์การเพื่อสร้างสรรค์ภูมิปัญญาสังคมเกษตรไทย ให้พัฒนาอย่างยั่งยืนบนพื้นฐานปรัชญาเศรษฐกิจพอเพียง ในรูปแบบพิพิธภัณฑ์มีชีวิต

### ยุทธศาสตร์

1. เฝยแพร่พระเกียรติคุณและพระอัจฉริยภาพกษัตริย์เกษตร
2. ขับเคลื่อนเชื่อมโยงเกษตรเศรษฐกิจพอเพียง
3. สร้างสรรค์ภูมิปัญญาและนวัตกรรมเกษตรไทย
4. พัฒนาการกิจ
5. การบริหารจัดการ

### ผลผลิต

เกษตรกรและประชาชนได้รับการถ่ายทอดองค์ความรู้ เพื่อการพัฒนาตนเองตามแนวทางการเกษตรพอเพียงยั่งยืน

### ผลลัพธ์

จำนวนประชาชนที่เข้าชมพิพิธภัณฑ์  
ร้อยละของผู้เข้ารับการถ่ายทอดองค์ความรู้เกษตรเศรษฐกิจพอเพียงสามารถนำไปใช้ประโยชน์  
ความพึงพอใจในการให้บริการ

แบบประเมินองค์การมหาชน ประจำปีงบประมาณ พ.ศ. 2560 สำนักงานพิพิธภัณฑสถานแห่งชาติอยุธยา (องค์การมหาชน)

ในปีงบประมาณ พ.ศ. 2560 การประเมินองค์การมหาชน ประกอบด้วย 2 ส่วนคือ ส่วนที่ 1 การประเมินองค์การมหาชน และ ส่วนที่ 2 การประเมินผู้อำนวยความสะดวกการมหาชน ดังนี้

ส่วนที่ 1 การประเมินองค์การมหาชน ประกอบด้วย 5 องค์ประกอบ ดังนี้

1. ประสิทธิภาพในการดำเนินงานตามหลักภารกิจพื้นฐาน งานประจำ งานตามหน้าที่ปกติ หรืองานตามหน้าที่ความรับผิดชอบหลัก (วัตถุประสงค์การจัดตั้งองค์การมหาชน) งานตามกฎหมาย กฎ นโยบายของรัฐบาล หรือมติคณะรัฐมนตรี (Functional Based) (บังคับประเมิน)
2. ประสิทธิภาพในการดำเนินงานตามหลักภารกิจยุทธศาสตร์ แนวทางปฏิรูปภาครัฐ นโยบายเร่งด่วน หรือภารกิจที่ได้รับมอบหมายเป็นพิเศษ (Agenda Based)
3. ประสิทธิภาพในการดำเนินงานตามหลักภารกิจพื้นที่/ท้องถิ่น ภูมิภาค จังหวัด กลุ่มจังหวัด หรือการบริหารจัดการพื้นที่หรือหลายหน่วยงาน (Area Based)
4. ประสิทธิภาพในการบริหารจัดการและพัฒนานวัตกรรมในกระบวนการจัดการระบบงาน งบประมาณ ทรัพยากรบุคคล และการให้บริการประชาชนหรือหน่วยงานของรัฐ (Innovation Based) รวมทั้งการกำกับดูแลกิจการของคณะกรรมการ (บังคับประเมิน)
5. ศักยภาพในการเป็นส่วนราชการที่มีความสำคัญเชิงยุทธศาสตร์เพื่อการพัฒนาประเทศ ตามแผนหรือนโยบายระดับชาติ นโยบายของรัฐบาล (Potential Based) ประกอบกับผลการประเมินโดยองค์กรภายในและภายนอกประเทศ (บังคับประเมิน)

ส่วนที่ 2 การประเมินผู้อำนวยความสะดวกการมหาชน ประกอบด้วย 2 องค์ประกอบ โดยมีน้ำหนักแต่ละองค์ประกอบ ร้อยละ 100 ดังนี้

- 2.1 การประเมินผลงานผู้อำนวยความสะดวกการมหาชน (ตัวชี้วัดตามสัญญาจ้างผู้อำนวยความสะดวก และงานอื่นๆ ที่คณะกรรมการมอบหมายดำเนินการ (Extra Assignment) (ถ้ามี) น้ำหนัก ร้อยละ 100
- 2.2 สมรรถนะทางการบริหารของผู้อำนวยความสะดวกการมหาชน น้ำหนัก ร้อยละ 100

**ส่วนที่ 1 การประเมินองค์การมหาชน ประจำปีงบประมาณ พ.ศ. 2560 สำนักงานพิพิธภัณฑ์เกษตรเฉลิมพระเกียรติพระบาทสมเด็จพระเจ้าอยู่หัว (องค์การมหาชน)**

**องค์ประกอบที่ 1** ประสิทธิภาพในการดำเนินงานตามหลักภารกิจพื้นฐาน งานประจำ งานประจํา งานตามหน้าที่ปกติ หรืองานตามหน้าที่ความรับผิดชอบหลัก (วัตถุประสงค์การจัดตั้งองค์การมหาชน) งานตามกฎหมาย กฎ นโยบายของรัฐบาล หรือมติของรัฐมนตรี (Functional Based) (บังคับประเมิน)

วัตถุประสงค์การจัดตั้งตามกฎหมาย	ยุทธศาสตร์องค์การมหาชน	แผนยุทธศาสตร์ชาติที่เกี่ยวข้อง/ ประเด็นที่เกี่ยวข้อง	ตัวชี้วัด	เป้าหมาย ปีงบประมาณ พ.ศ. 2560	ผลการดำเนินงาน (ปี)	
					2557	2558
<p>1. เผยแพร่พระเกียรติคุณและพระอัจฉริยภาพของพระมหากษัตริย์ไทยกับความสัมพันธ์ด้านการเกษตรตั้งแต่อดีตจนถึงปัจจุบัน รวมทั้งโครงการพระราชดำริ พระราชกรณียกิจและโครงการพระราชพิธีต่างๆ ที่เกี่ยวข้องในด้านการเกษตร</p> <p>3. จัดให้มีการศึกษา ค้นคว้า วิจัยรวบรวมวัตถุ วัสดุอ้างอิง สิ่งประดิษฐ์จำแนกประเภทวัตถุ บันทึกลับึกฐานเกี่ยวกับความเป็นมา การสงวนรักษาผลงานเกี่ยวกับวิวัฒนาการ และการพัฒนาด้านการเกษตรของประเทศไทย รวมถึงพันธุ์สัตว์หายาก ตลอดจนเครื่องมือเครื่องใช้ที่เกี่ยวข้องกับการเกษตร เพื่อประโยชน์ในการพัฒนาความก้าวหน้าทางวิชาการ และสำหรับใช้ในกิจการของสำนักงาน</p>	<p>ยุทธศาสตร์ที่ 1 เผยแพร่พระเกียรติคุณและพระอัจฉริยภาพกษัตริย์เกษตร</p>	<p>ยุทธศาสตร์ที่ 2 ยุทธศาสตร์ด้านการสร้างความสามารถในการแข่งขัน</p>	<p>1.1 จำนวนประชาชนที่เข้าชมพิพิธภัณฑ์</p> <p>1.2 ผู้เข้าร่วมโครงการส่งเสริมการเรียนรู้และฝึกปฏิบัติเกษตรเชิงรุกเพียง มีความรู้ความเข้าใจปรัชญาเศรษฐกิจพอเพียง</p> <p>1.2.1 ผู้เข้าร่วมโครงการส่งเสริมการเรียนรู้และฝึกปฏิบัติเกษตรเชิงรุกเพียง</p> <p>1.2.2 ร้อยละของผู้เข้าร่วมโครงการส่งเสริมการเรียนรู้และฝึกปฏิบัติเกษตรเชิงรุกเพียง</p>	<p>425,000 ราย</p>	<p>227,060</p> <p>294,207</p>	<p>2557</p> <p>2558</p> <p>2559</p>

วัตถุประสงค์การจัดตั้งตามกฎหมาย	ยุทธศาสตร์องค์การมหาชน	แผนยุทธศาสตร์ชาติที่เกี่ยวข้อง/ ประเด็นที่เกี่ยวข้อง	ตัวชี้วัด	เป้าหมาย		ผลการดำเนินงาน (ปี)
				ปีงบประมาณ พ.ศ. 2560	2557	
4. จัดแสดงกิจกรรม ผลงาน นิทรรศการ การประชุม สัมมนา การฝึกอบรม การแสดงสินค้าและการเผยแพร่ประชาสัมพันธ์ที่เกี่ยวข้องกับโครงการพระราชดำริ พระราชกรณียกิจ โครงการพระราชพิธีต่าง ๆ แนวปรัชญาเศรษฐกิจพอเพียงที่เกี่ยวกับการเกษตร และการเกษตรทฤษฎีใหม่	ยุทธศาสตร์ที่ 3 สร้างสรรค์ภูมิปัญญาและนวัตกรรมเกษตรไทย	ยุทธศาสตร์ที่ 2 ยุทธศาสตร์ด้านการสร้างความสามารถในการแข่งขัน	1.3 ผู้เข้ารับการถ่ายทอดองค์ความรู้เกษตรเศรษฐกิจพอเพียงสามารถนำไปใช้ประโยชน์  1.3.1 จำนวนผู้เข้ารับการถ่ายทอดความรู้  1.3.2 ร้อยละของผู้เข้ารับการถ่ายทอดองค์ความรู้เกษตรกรเศรษฐกิจพอเพียง สามารถนำไปใช้ประโยชน์	9,000 ราย	2558	2559
2. เป็นศูนย์กลางการขับเคลื่อนปรัชญาเศรษฐกิจพอเพียงที่เกี่ยวข้องกับการเกษตร เกษตรทฤษฎีใหม่ และการเป็นแหล่งความรู้ ข้อมูลทางวิชาการเกี่ยวกับโครงการพระราชดำริ พระราชกรณียกิจโครงการพระราชพิธีต่าง ๆ และให้บริการด้านคำปรึกษาและดำเนินงานภาครัฐและภาคเอกชนทั้งในประเทศและต่างประเทศ รวมทั้งสถาบันเกษตรกร องค์กรชุมชน และประชาชนผู้สนใจ	ยุทธศาสตร์ที่ 2 ขับเคลื่อนเชื่อมโยงเกษตรเศรษฐกิจพอเพียง	ยุทธศาสตร์ที่ 2 ยุทธศาสตร์ด้านการสร้างความสามารถในการแข่งขัน	1.4 องค์กรความรู้จากเครือข่ายและภาคีความร่วมมือ นำมาเผยแพร่ทาง Social medias  1.4.1 องค์กรความรู้จากเครือข่ายและภาคีความร่วมมือ  1.4.2 รูปแบบการเผยแพร่ องค์กรความรู้	ร้อยละ 60	24	28
						32

ส่วนที่ 1 การประเมินองค์การมหาชน ประจำปีงบประมาณ พ.ศ. 2560 สำนักงานพิพิธภัณฑสถานแห่งชาติพระนครศรีอยุธยา (องค์การมหาชน)  
 องค์ประกอบที่ 2 ประสิทธิภาพในการดำเนินงานตามหลักภารกิจยุทธศาสตร์ แนวทางปฏิรูปภาครัฐ นโยบายเร่งด่วน หรือภารกิจที่ได้รับมอบหมายเป็นพิเศษ (Agenda Based)

ตัวชี้วัด	เป้าหมาย ปีงบประมาณ พ.ศ. 2560	ผลการดำเนินงาน (ปี)			หมายเหตุ (โปรดใส่ที่มาของตัวชี้วัด Agenda เช่น ข้อเสนอการ นรม. เมื่อวันที่ ....)
		2557	2558	2559	
2.1 การสร้างความรับรู้ความเข้าใจแก่ประชาชน	ร้อยละ 100	-	-	-	ข้อสั่งการนายกรัฐมนตรี ในการประชุมคณะรัฐมนตรี เมื่อวันที่ 11 ตุลาคม 2559 เรื่อง การสร้างความ รับรู้ความเข้าใจแก่ประชาชน
2.1.1 ร้อยละการดำเนินการตามแผนการสร้าง ความรู้ความเข้าใจแก่ประชาชน	ร้อยละ 100	-	-	-	
2.1.2 ร้อยละการชี้แจงประเด็นข่าวที่ทันต่อสถานการณ์	ร้อยละ 100	-	-	-	
2.1.3 ร้อยละของประชาชนกลุ่มเป้าหมายที่รับรู้และเข้าใจในการดำเนินงานตามนโยบาย สำคัญของรัฐบาล	ร้อยละ 75 (เจ้าภาพ: กรมประชาสัมพันธ์)	-	-	-	
2.2. .... (ถ้ามี)					

ส่วนที่ 1 การประเมินองค์การมหาชน ประจำปีงบประมาณ พ.ศ. 2560 สำนักงานพิพิธภัณฑ์เกษตรเฉลิมพระเกียรติพระบาทสมเด็จพระเจ้าอยู่หัว (องค์การมหาชน)

องค์ประกอบที่ 3 ประสิทธิภาพในการดำเนินงานตามหลักภารกิจพื้นที่/ท้องถิ่น จังหวัด กลุ่มจังหวัด หรือการบูรณาการการปฏิบัติงานหลายพื้นที่หรือหลายหน่วยงาน  
(Area Based)

-



**ส่วนที่ 1 การประเมินองค์การมหาชน ประจำปีงบประมาณ พ.ศ. 2560 สำนักงานพิพิธภัณฑ์เกษตรเฉลิมพระเกียรติพระบาทสมเด็จพระเจ้าอยู่หัว (องค์การมหาชน)**

องค์ประกอบที่ 4 ประสิทธิภาพในการบริหารจัดการและพัฒนาวัตกรรมการบริหารจัดการระบบงาน งบประมาณ ทรัพยากรบุคคล และการให้บริการประชาชนหรือหน่วยงานของรัฐ (Innovation Based) รวมทั้งการก้าวสู่ดิจิทัลกิจการของคณะกรรมการ (บังคับประเมิน)

ตัวชี้วัด	ผลการดำเนินงาน (ปี)		เป้าหมาย ปีงบประมาณ พ.ศ. 2560
	2557	2558	
1. ระดับความสำเร็จของการสำรวจความพึงพอใจและพัฒนาการให้บริการ	ระดับ	ระดับ	ระดับ
	5	5	5
2. ประสิทธิภาพการเบิกจ่ายงบประมาณ	88.48	94.15	97.33
3. การก้าวสู่ดิจิทัลกิจการของคณะกรรมการมหาชน			ร้อยละ 80 และ องค์การมหาชนเสนอรายงานผลการปรับปรุงงานตามผล การสำรวจของปีงบประมาณ พ.ศ. 2559 ต่อคณะกรรมการองค์การ มหาชน
4. ข้อเสนอการพัฒนาศักยภาพสามารถของหน่วยงาน			ร้อยละ 96 (เป้าหมายตามมติคณะรัฐมนตรี) คะแนนประเมิน ตั้งแต่ 4.0000 ขึ้นไป (รายละเอียดเกณฑ์การให้คะแนน ปรากฏตามคู่มือการประเมินผลตัวชี้วัด ปีงบประมาณ พ.ศ. 2560) 1) เรื่อง การพัฒนาระบบการเผยแพร่ความรู้เพื่อบริการผู้เข้าชมพิพิธภัณฑ์ฯ

#### 4.1 ข้อเสนอการพัฒนาขีดความสามารถของหน่วยงาน

1. ชื่อเรื่อง การพัฒนาระบบการเผยแพร่ความรู้เพื่อบริการผู้เข้าชมพิพิธภัณฑ์ฯ
2. สภาพในปัจจุบัน/สิ่งที่ต้องการพัฒนาและปรับปรุง โดยคำนึงถึงความต้องการของผู้รับบริการ / ผู้มีส่วนได้ส่วนเสียกฎหมาย / ประสิทธิภาพ / ความคุ้มค่าต้นทุน  
สถานการณ์ในปัจจุบันการสื่อสารเพื่อการเรียนรู้ มีการพัฒนา และนำเทคโนโลยีสมัยใหม่มาเสริมเพื่อให้ผู้เรียนรู้เข้าใจได้ง่าย และสอดคล้องกับสถานการณ์ ทั้งนี้ผู้ใช้ชมพิพิธภัณฑ์ฯ สามารถเข้าถึงข้อมูล เพิ่มความสะดวกในการเรียนรู้ ซึ่งจะเกิดประโยชน์แก่ผู้เข้าชมมากขึ้น  
โดยการจัดทำแอปพลิเคชันบริการผู้เข้าชมพิพิธภัณฑ์บนสมาร์ตโฟน บนระบบปฏิบัติการ Android และ IOS ทั้งภาษาไทยและภาษาอังกฤษ
3. กลไก/วิธีการที่องค์การมหาชนใช้ในการดำเนินการ  
จัดจ้างหน่วยงานหรือองค์กรที่มีความรู้และเชี่ยวชาญในการจัดทำโมบายแอปพลิเคชัน
4. ผลงาน/ผลลัพธ์ที่จะส่งมอบในแต่ละไตรมาส  
การใช้ประโยชน์จากแอปพลิเคชัน ตั้งแต่เดือนกรกฎาคม 2560
5. ผลงาน/ผลลัพธ์ที่ได้รับในแต่ละไตรมาส  
ความพึงพอใจของผู้ใช้แอปพลิเคชันในการเข้าชม ในเดือนสิงหาคมและกันยายน 2560

ผลงานที่จะส่งมอบ (ต.ค. 59 – ก.ย. 60) แยกตามรายไตรมาส

พัฒนาระบบการให้บริการผู้เข้าชมพิพิธภัณฑ์ฯ	Q1 / ธ.ค. 59			Q2 / มี.ค. 60			Q3 / มิ.ย. 60			Q4 / ก.ย. 60		
	ต.ค.	พ.ย.	ธ.ค.	ม.ค.	ก.พ.	มี.ค.	เม.ย.	พ.ค.	มิ.ย.	ก.ค.	ส.ค.	ก.ย.
1. จัดทำโมบายแอปพลิเคชัน												
2. ใช้ประโยชน์จากแอปพลิเคชัน												
3. รายงานความพึงพอใจของผู้ใช้แอปพลิเคชัน												

เป้าหมาย	ต.ค.	พ.ย.	ธ.ค.	ม.ค.	ก.พ.	มี.ค.	เม.ย.	พ.ค.	มิ.ย.	ก.ค.	ส.ค.	ก.ย.
ปี 60												
แผนการดำเนินงาน / ขั้นตอน				1. เริ่มจัดทำโมบายแอปพลิเคชัน					2. จัดทำโมบายแอปพลิเคชันแล้วเสร็จเพื่อสนับสนุนการเข้าชมพิพิธภัณฑ์	3. เริ่มใช้ประโยชน์จากแอปพลิเคชัน	4. สสำรวจความพึงพอใจของผู้เข้าชมพิพิธภัณฑ์ฯ ที่ใช้ประโยชน์แอปพลิเคชัน	5. รายงานระดับความพึงพอใจของผู้เข้าชมพิพิธภัณฑ์ฯ ที่ใช้ประโยชน์แอปพลิเคชัน
สรุปจำนวน (สะสม)	0	0	0	1	1	1	1	1	2	3	4	5

จัดจ้าง

ส่งมอบ ใช้ประโยชน์

รายงานผล

ส่วนที่ 1 การประเมินองค์การมหาชน ประจำปีงบประมาณ พ.ศ. 2560 สำนักงานพิพิธภัณฑ์เกษตรเฉลิมพระเกียรติพระบาทสมเด็จพระเจ้าอยู่หัว (องค์การมหาชน)

องค์ประกอบที่ 5 ศักยภาพในการเป็นหน่วยงานที่มีความสำคัญเชิงยุทธศาสตร์เพื่อการพัฒนาประเทศตามแผนหรือนโยบายระดับชาติ นโยบายที่สำคัญของรัฐบาล (Potential Based) (องค์การมหาชนจัดทำแผนยุทธศาสตร์ชาติ ปีงบประมาณ พ.ศ. 2560 โดยกำหนดเป้าหมายผลผลิตรายไตรมาส และรายงานผลการดำเนินการรายไตรมาส)

ตัวชี้วัดที่ 5.1 การจัดทำและดำเนินการตามแผนการขับเคลื่อนยุทธศาสตร์ชาติ

	การเชื่อมโยงยุทธศาสตร์ระดับชาติกับยุทธศาสตร์องค์การมหาชน
ยุทธศาสตร์ชาติ 20 ปี	ยุทธศาสตร์ที่ 2 ยุทธศาสตร์ด้านการสร้างความสามารถในการแข่งขัน ยุทธศาสตร์ที่ 6 ยุทธศาสตร์ด้านการปรับสมดุลและพัฒนาระบบการบริหารจัดการภาครัฐ
แผนยุทธศาสตร์การพัฒนาประเทศ (แผน 12) (ปี 60-64)	ยุทธศาสตร์ที่ 3 การสร้างความเข้มแข็งทางเศรษฐกิจและแข่งขันได้อย่างยั่งยืน เป้าหมายที่ 2 ตัวชี้วัด 2 การสร้างความเข้มแข็งให้เศรษฐกิจรายสาขา
SDGs	2. ยุติความหิวโหย บรรลุ ความมั่นคงทางอาหาร และยกระดับโภชนาการ และ ส่งเสริมเกษตรกรรมที่ยั่งยืน
ยุทธศาสตร์กระทรวงเกษตรและสหกรณ์	ยุทธศาสตร์ที่ 1 สร้างความเข้มแข็งให้กับเกษตรกรและสถาบันเกษตรกร ยุทธศาสตร์ที่ 5 พัฒนาระบบบริหารจัดการภาครัฐ
ยุทธศาสตร์องค์การมหาชน	1. เผยแพร่พระเกียรติคุณและพระอัจฉริยภาพพหุศาสตร์วิทยเกษตร 2. ขับเคลื่อนเชื่อมโยงเกษตรเศรษฐกิจพอเพียง 3. สร้างสรรค์ภูมิปัญญาและนวัตกรรมเกษตรไทย 4. พัฒนาธุรกิจ 5. การบริหารจัดการ

## การเชื่อมโยงยุทธศาสตร์ระดับชาติกับยุทธศาสตร์องค์การมหาชน

ยุทธศาสตร์ชาติ 20 ปี ที่เกี่ยวกับองค์การมหาชน	ยุทธศาสตร์การพัฒนาประเทศ (แผน 12 ปี)	ยุทธศาสตร์ SDGs ที่เกี่ยวกับองค์การมหาชน
ยุทธศาสตร์ที่ 2 ยุทธศาสตร์ด้านการสร้างความสามารถในการแข่งขัน ยุทธศาสตร์ที่ 6 ยุทธศาสตร์ด้านการปรับสมดุลและพัฒนาระบบการบริหารจัดการภาครัฐ	ยุทธศาสตร์ที่ 3 การสร้างความเข้มแข็งทางเศรษฐกิจและแข่งขันได้อย่างยั่งยืน	2. ยุติความหิวโหย บรรลุ ความมั่นคงทางอาหาร และยกระดับโภชนาการ และ ส่งเสริมเกษตรกรรมที่ยั่งยืน

## ยุทธศาสตร์กระทรวง (ที่เกี่ยวข้อง)

ยุทธศาสตร์ที่ 1 สร้างความเข้มแข็งให้กับเกษตรกรและสถาบันเกษตรกร  
ยุทธศาสตร์ที่ 5 พัฒนาระบบบริหารจัดการภาครัฐ

## ยุทธศาสตร์องค์การมหาชน

1. เผยแพร่เกียรติคุณและพระอัจฉริยภาพชาติตรีเกียรติคุณ
2. ขับเคลื่อนเชื่อมโยงเกษตรกรเศรษฐกิจพอเพียง
3. สร้างสรรค์ภูมิปัญญาและนวัตกรรมเกษตรไทย
4. พัฒนารูปร่าง
5. การบริหารจัดการ

## แผนการขับเคลื่อนยุทธศาสตร์ชาติ ขององค์การมหาชน ปีงบประมาณ พ.ศ. 2560

การเผยแพร่เกียรติคุณและพระอัจฉริยภาพพระบาทสมเด็จพระเจ้าอยู่หัว รัชกาลที่ 9 ด้านการเกษตรเศรษฐกิจพอเพียง โดยวิธีการจัดทำและพัฒนาพิพิธภัณฑ์ ฐานการเรียนรู้ ให้สมสมัย และสอดคล้องกับสถานการณ์ ผู้เข้ามามีทัศนคติที่ได้รับความรู้ สามารถนำไปประยุกต์ใช้

องค์ประกอบที่ 5 ศักยภาพในการเป็นหน่วยงานที่มีความสำคัญเชิงยุทธศาสตร์เพื่อการพัฒนาประเทศไทยตามแผนหรือนโยบายระดับชาติ นโยบายที่สำคัญของรัฐบาล (Potential Based)

### 5.1 ข้อเสนอการพัฒนาขีดความสามารถของหน่วยงาน

การเผยแพร่พระเกียรติคุณและพระอัจฉริยภาพพระบาทสมเด็จพระเจ้าอยู่หัว รัชกาลที่ 9 ด้านการเกษตรเศรษฐกิจพอเพียง

โดยวิธีการจัดทำและพัฒนาพิพิธภัณฑ์ ศูนย์การเรียนรู้ ให้สมสมัย และสอดคล้องกับสถานการณ์ ผู้เข้าชมพิพิธภัณฑ์ได้รับความรู้ สามารถนำไปประยุกต์ใช้ ดังนี้

1. จัดทำพิพิธภัณฑ์ ภัณฑารักษ์ ภัณฑารักษ์ เพื่อจัดแสดงพระอัจฉริยภาพของพระบาทสมเด็จพระเจ้าอยู่หัว รัชกาลที่ 9 ด้านเกษตรเศรษฐกิจพอเพียง แล้วเสร็จในเดือนธันวาคม 2559
2. พัฒนาพิพิธภัณฑ์ในหลวงรักเรา เพื่อจัดแสดงพระราชประวัติ ด้านการเกษตรเศรษฐกิจพอเพียง ของพระบาทสมเด็จพระเจ้าอยู่หัว รัชกาลที่ 9 เป็นการสร้างแรงบันดาลใจให้ผู้เข้าชมร่วมสืบทอดพระราชปณิธาน แล้วเสร็จในเดือนธันวาคม 2559
3. พัฒนาฐานการเรียนรู้ เกษตรพอเพียงเมือง เพื่อส่งเสริมขยายผลการทำเกษตรเศรษฐกิจพอเพียงชุมชนเมือง แล้วเสร็จเดือนกุมภาพันธ์ 2560
4. พัฒนาฐานการเรียนรู้ 1 ไร่ พอเพียง เพื่อส่งเสริมการทำเกษตรเศรษฐกิจพอเพียง แล้วเสร็จเดือนมีนาคม 2560
5. พัฒนาฐานการเรียนรู้ นาอินทรีย์ เพื่อเผยแพร่เกษตรทฤษฎีใหม่ แล้วเสร็จเดือนพฤษภาคม 2560

### 2. ผลงาน/ผลิตภัณฑ์ที่จะส่งมอบในแต่ละไตรมาส

รายงานผลการจัดทำและพัฒนาพิพิธภัณฑ์ และฐานการเรียนรู้

### 3. ผลงาน/ผลิตภัณฑ์ที่ได้รับในแต่ละไตรมาส

ความพึงพอใจของผู้เข้าชมพิพิธภัณฑ์ฯ

ผลงานที่จะส่งมอบ (ต.ค. 59 – ก.ย. 60) แยกตามรายไตรมาส

แผนเผยแพร่พระเกียรติคุณและพระอัจฉริยภาพ พระบาทสมเด็จพระเจ้าอยู่หัว รัชกาลที่ 9 ด้าน การเกษตรเศรษฐกิจพอเพียง	Q1 / ธ.ค. 59			Q2 / มี.ค. 60			Q3 / มิ.ย. 60			Q4 / ก.ย. 60	
	ต.ค.	พ.ย.	ธ.ค.	ม.ค.	ก.พ.	มี.ค.	เม.ย.	พ.ค.	มิ.ย.	ก.ค.	ส.ค.
<p>1. จัดทำพิธีถือน้ำพระพิพัฒน์เกล้าฯ เพื่อจัดแสดงพระอัจฉริยภาพของพระบาทสมเด็จพระเจ้าอยู่หัวรัชกาลที่ 9 ด้านเกษตรเศรษฐกิจพอเพียง</p> <p>2. พัฒนาพิธีถือน้ำพระพิพัฒน์เกล้าฯ เพื่อจัดแสดงพระราชปณิธาน ด้านการเกษตรเศรษฐกิจพอเพียง ของพระบาทสมเด็จพระเจ้าอยู่หัว รัชกาลที่ 9 เป็นการสร้างแรงบันดาลใจให้ผู้เข้าชมร่วมสืบทอดพระราชปณิธาน</p> <p>3. พัฒนารูปแบบการเรียนรู้ เกษตรพอเพียง เมือง เพื่อส่งเสริมขยายผลการทำเกษตรเศรษฐกิจพอเพียงชุมชนเมือง</p> <p>4. พัฒนารูปแบบการเรียนรู้ 1 ไร่ พอเพียง เพื่อส่งเสริมการทำเกษตรเศรษฐกิจพอเพียง</p> <p>5. พัฒนารูปแบบการเรียนรู้ นวัตกรรม เพื่อเผยแพร่เกษตรทฤษฎีใหม่</p>	↑			↑			↑			↑	

เป้าหมาย	ต.ค.	พ.ย.	ธ.ค.	ม.ค.	ก.พ.	มี.ค.	เม.ย.	พ.ค.	มิ.ย.	ก.ค.	ส.ค.	ก.ย.
ปี 60												
แผนการดำเนินงาน / ขั้นตอน			<p>1. จัดทำพิธีถือน้ำพระพิพัฒน์ แกษศร เพื่อแจ้งแสดงพระอัจฉริยภาพของพระบาทสมเด็จพระเจ้าอยู่หัว รัชกาลที่ 9 ด้านเกษตรเศรษฐกิจพอเพียง</p> <p>2. พัฒนาพิธีถือน้ำพระพิพัฒน์ในหลวง รัชกาลที่ 9 เพื่อจัดแสดงพระราชปณิธาน ด้านการเกษตรเศรษฐกิจพอเพียงของพระบาทสมเด็จพระเจ้าอยู่หัว รัชกาลที่ 9 เป็นการสร้างแรงบันดาลใจให้ผู้เข้าชมสืบทอดพระราชปณิธาน</p>		<p>3. พัฒนาการเรียนรู้ เกษตรพอเพียงเมือง เพื่อส่งเสริมขยายผลการทำเกษตรเศรษฐกิจพอเพียงชุมชนเมือง</p>	<p>4. พัฒนาการเรียนรู้ ไร่พอเพียง เพื่อส่งเสริมการทำเกษตรเศรษฐกิจพอเพียง</p>		<p>5. พัฒนาการเรียนรู้ นวัตกรรมเพื่อเผยแพร่เกษตรทฤษฎีใหม่</p>				
สรุปจำนวน (สะสม)	0	0	2	2	3	4	4	5				



ข้อมูลประกอบ สำนักงานพิพิธภัณฑ์เกษตรเฉลิมพระเกียรติพระบาทสมเด็จพระเจ้าอยู่หัว (องค์การมหาชน) ประจำปีงบประมาณ พ.ศ. 2560

เงินงบประมาณ และรายได้ 3 ปีซ้อนหลัง

ปีงบประมาณ พ.ศ.	เงินงบประมาณที่ได้รับ (ล้านบาท)	รายได้ (ล้านบาท)
ปีงบประมาณ พ.ศ. 2557	195.8352	23.4642
ปีงบประมาณ พ.ศ. 2558	213.4558	26.1311
ปีงบประมาณ พ.ศ. 2559	217.4767	29.8689
ปีงบประมาณ พ.ศ. 2560	223.1722	30.1600

เงินทุนสะสม ณ 30 กันยายน 2559  
87.95 ล้านบาท  
(เงินที่มีภาระผูกพันแล้วทั้งสิ้น  
60.00 ล้านบาท)

จำแนกรายการตามแผนการใช้จ่ายเงิน ประจำปีงบประมาณ พ.ศ. 2560

เงินงบประมาณที่ได้รับ (เงินอุดหนุน) ระบุจำนวนค่าครุภัณฑ์ ที่ดิน สิ่งก่อสร้าง (ถ้ามี)	เงินอุดหนุน	223.1722 ล้านบาท
เงินทุน	- ค่าใช้จ่ายลงทุน - รายจ่ายประจำ	101.8836 ล้านบาท 121.2886 ล้านบาท
เงินรายได้		-
รายได้จากการดำเนินงาน	■ ค่าธรรมเนียมการให้บริการ	25.5600 ล้านบาท
รายได้อื่น ๆ	■ ดอกเบี้ยเงินฝาก	4.0000 ล้านบาท
	■ เงินบริจาค	0.6000 ล้านบาท
	<b>รวม</b>	<b>253.3322 ล้านบาท</b>

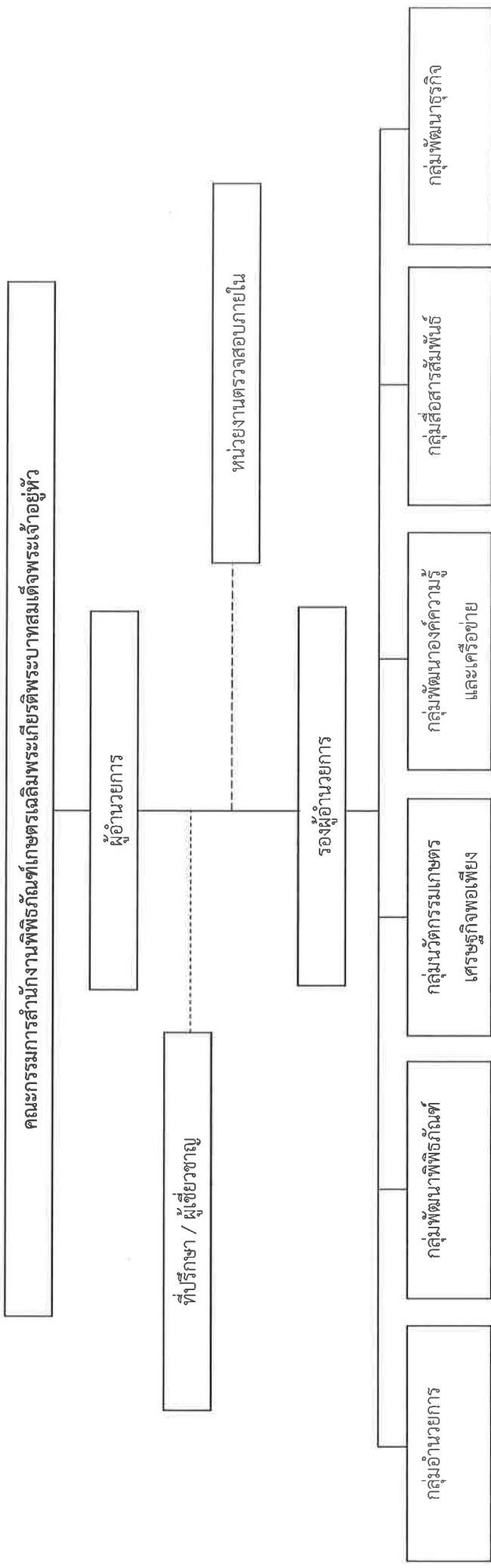
**โปรดจำแนกงบประมาณที่ได้รับ ในปีงบประมาณ พ.ศ. 2560 ตามวัตถุประสงค์และโครงการ**

วัตถุประสงค์การจัดตั้งองค์การมหาชน	ยุทธศาสตร์	กิจกรรม (โครงการ)	งบประมาณ (ล้านบาท)
<p>วัตถุประสงค์การดำเนินงานของพระอภัยมณีและพระอินทร์เกี่ยวกับความสัมพันธไมตรีไทยกับนานาประเทศตั้งแต่อดีตถึงปัจจุบัน รวมทั้งโครงการพระราชดำริ พระราชกรณียกิจ และโครงการพระราชพิธีต่าง ๆ ที่เกี่ยวข้องในด้านการเกษตร</p> <p>(3) จัดให้มีการศึกษา ค้นคว้า วิจัยรวบรวมวัสดุ วัสดุอ้างอิง สิ่งประดิษฐ์ จำแนกประเภทวัสดุ บันทึกหลักฐานเกี่ยวกับความจำเป็นมา การสงวนรักษาผลงานเกี่ยวกับวัฒนธรรม และการพัฒนาด้านการเกษตรของประเทศไทย รวมถึงพันธุ์สัตว์หายาก ตลอดจน เครื่องมือเครื่องใช้ที่เกี่ยวข้องเกี่ยวกับการเกษตร เพื่อประโยชน์ในการพัฒนาความก้าวหน้า ทางวิชาการ และสำหรับใช้ในกิจการของ สำนักงาน</p>	<p>1. เผยแพร่พระเกียรติคุณและพระอัจฉริยภาพกษัตริย์เกษตร</p>	<p>การจัดแสดงและกิจกรรม พิพิธภัณฑ</p>	<p>76.5170</p>
<p>(2) เป็นศูนย์กลางในการขับเคลื่อนปรัชญาเศรษฐกิจพอเพียงที่เกี่ยวข้องกับการเกษตรเกษตรทฤษฎีใหม่ และเป็นแหล่งความรู้ ข้อมูลทางวิชาการเกี่ยวกับโครงการพระราชดำริ พระราชกรณียกิจ โครงการพระราชพิธีต่าง ๆ และให้บริการด้านคำปรึกษาและด้านอื่น ๆ ที่เกี่ยวข้องแก่หน่วยงานภาครัฐและภาคเอกชนทั้งในประเทศและต่างประเทศ รวมทั้งสถาบันเกษตรกร องค์กรชุมชนและประชาชนผู้สนใจ</p>	<p>2. ขับเคลื่อนเชื่อมโยงเกษตรเศรษฐกิจพอเพียง</p>	<p>ขับเคลื่อนปรัชญาเศรษฐกิจพอเพียง</p>	<p>7.3650</p>
<p>(4) จัดแสดงกิจกรรม ผลงาน นิทรรศการ การประชุม สัมมนา การฝึกอบรม การแสดงสินค้าและการเผยแพร่ประชาสัมพันธ์ที่เกี่ยวข้องกับโครงการพระราชดำริ พระราชกรณียกิจ โครงการเศรษฐกิจพอเพียงที่เกี่ยวข้องกับการเกษตรและการเกษตรทฤษฎีใหม่</p>	<p>3. สร้างสรรค์ภูมิปัญญาและนวัตกรรมเกษตรไทย</p>	<p>ถ่ายทอดองค์ความรู้</p>	<p>3.6000</p>
<p>5. ส่งเสริม สนับสนุน ประสานความร่วมมือ และให้คำปรึกษาแก่โครงการหลวง สถาบันการศึกษา และหน่วยงานภาครัฐและภาคเอกชนทั้งในประเทศและต่างประเทศ ในการแลกเปลี่ยนองค์ความรู้ ข้อมูล และเจ้าหน้าที่ ตลอดจนการถ่ายทอดประสบการณ์และเทคโนโลยีด้านการเกษตร เพื่อนำมาพัฒนาสำนักงาน</p>	<p>4. พัฒนารูปร่างกิจ</p> <p>5. การบริหารจัดการ</p>	<p>การตลาดและลูกค้าสัมพันธ์</p> <p>อำนวยความสะดวก</p>	<p>2.4360</p> <p>91.7090</p>
		<p>บุคลากรภาครัฐ</p>	<p>41.5452</p>
		<p>รวมงบประมาณ</p>	<p>223.1722</p>

คณะกรรมการองค์การมหาชน

กรรมการองค์การมหาชน	วันที่ได้รับการแต่งตั้ง	วันที่หมดวาระ	สถานะ
1. นายอภิสิทธิ์ วีระสกุลวงศ์ ประธานกรรมการ	27 ตุลาคม 2556	26 ตุลาคม 2560	■ อยู่ในวาระ
2. นายอมร ชุตินวรงค์ กรรมการผู้ทรงคุณวุฒิ	27 ตุลาคม 2556	26 ตุลาคม 2560	■ อยู่ในวาระ
3. นายโชติคดี ปรโลกานนท์ กรรมการผู้ทรงคุณวุฒิ	27 ตุลาคม 2556	26 ตุลาคม 2560	■ อยู่ในวาระ
4. นายปรีชา อวยตระกูล กรรมการผู้ทรงคุณวุฒิ	27 ตุลาคม 2556	26 ตุลาคม 2560	■ อยู่ในวาระ
5. นายเฉลิมเกียรติ แสนวิเศษ กรรมการผู้ทรงคุณวุฒิ	27 ตุลาคม 2556	26 ตุลาคม 2560	■ อยู่ในวาระ
6. นายตฤนุชา สีนวามนต์ เลขานุการ กปร. กรรมการโดยตำแหน่ง	27 ตุลาคม 2556	26 ตุลาคม 2560	■ อยู่ในวาระ
นายปวีตร์ นวะมะรัตน์ ที่ปรึกษาด้านการประสานงานโครงการอันเนื่องมาจากพระราชดำริ รักษาการแทนในตำแหน่ง รองเลขาธิการ กปร. ผู้แทน			
7. นายพงษ์ภาณุ เศวตรุนทร์ ปลัดกระทรวงการท่องเที่ยวและกีฬา กรรมการโดยตำแหน่ง			
นายอารัญ บุญชัย ผู้อำนวยการกองนโยบายและยุทธศาสตร์ ผู้แทน			
8. นายกฤษศยพงษ์ ศิริ ปลัดกระทรวงวัฒนธรรม กรรมการโดยตำแหน่ง			
นายสทภูมิ ภูมิธุดิรัฐ รองอธิบดีกรมศิลปากร ผู้แทน			
9. ดร.ชัยพฤกษ์ เสรีรักษ์ ปลัดกระทรวงศึกษาธิการ กรรมการโดยตำแหน่ง			
นายดำรง ลิมาภิรักษ์ ที่ปรึกษาด้านนโยบายและยุทธศาสตร์ ผู้แทน			
10. นายธีรภัทร ประยูรสิทธิ ปลัดกระทรวงเกษตรและสหกรณ์ กรรมการโดยตำแหน่ง			
นายรัตนะ สวามิชัย ผู้ช่วยปลัดกระทรวงเกษตรและสหกรณ์ ผู้แทน			
11. นางจางารัฐ จงพูนศิริ ผู้อำนวยการสำนักงานพิพิธภัณฑสถานแห่งชาติพระเกียรติ			
พระบาทสมเด็จพระเจ้าอยู่หัว กรรมการและเลขานุการ			

โครงสร้างองค์กร



อัตรากำลัง (ณ วันที่ 30 พฤศจิกายน 2559)

ตำแหน่ง	จำนวน (กรอบ/อัตราจริง) (คน)
ผู้อำนวยการ	(1/1)
รองผู้อำนวยการ	(2/1)
ผู้เชี่ยวชาญ/ที่ปรึกษา	(3/3)
เจ้าหน้าที่	(67/47)
ลูกจ้าง (จ้างเหมา)	( - /20)
รวม	(73/72)

วัตถุประสงค์การจัดตั้งตามกฎหมาย	<p style="text-align: center;">สรุปผลงานที่สำคัญในปีงบประมาณ พ.ศ. 2559</p>
<p>(1) เผยแพร่พระเกียรติคุณและพระอัจฉริยภาพของพระมหากษัตริย์ไทยกับความสัมพันธ์ด้านการเกษตรตั้งแต่อดีตถึงปัจจุบัน รวมทั้งโครงการพระราชดำริ พระราชกรณียกิจ และโครงการพระราชพิธีต่าง ๆ ที่เกี่ยวข้องกับด้านการเกษตร</p>	<ul style="list-style-type: none"> <li>- นักเรียน นักศึกษา เกษตรกรและประชาชน ได้เรียนรู้พระอัจฉริยภาพพระบาทสมเด็จพระเจ้าอยู่หัว ผลงาการทำงานนำพระอัจฉริยภาพพระบาทสมเด็จพระเจ้าอยู่หัวไปประยุกต์ใช้ องค์ความรู้เศรษฐกิจพอเพียงภาคการเกษตร วิวัฒนาการเกษตรโลก เกษตรไทย วิถีเกษตรไทย นวัตกรรมเกษตร และหน่วยงานองค์กรที่เกี่ยวข้องกับการเกษตร ทำให้ผู้เข้ามาเยี่ยมชมพิพิธภัณฑสถาน ได้ความรู้และสามารถนำไปประยุกต์ใช้ในวิถีชีวิต ผู้เข้าชมจำนวน 354,747 ราย</li> <li>- ผู้มาเรียนรู้และเยี่ยมชม ได้รับความรู้และประสบการณ์จาก ต้นแบบ และฐานการเรียนรู้ เกษตรพอเพียงเมือง เกษตรประณีต วิถีชีวิตพอเพียง 4 ภาค 1 ไร่ พอเพียง นวัตกรรมเกษตร เกี่ยวกับเมล็ดพันธุ์แห่งความพอเพียง พิษณุพนไพร พลังงานทดแทน ข้าว นาอินทรีย์ พืชผัก ปุ๋ยอินทรีย์ บ้านดินบ้านฟาง ผักกาดมั่ง ฯลฯ สามารถนำความรู้ไปประยุกต์ใช้ในการประกอบอาชีพเกษตรกรรม</li> </ul>
<p>(2) เป็นศูนย์กลางในการขับเคลื่อนปรัชญาเศรษฐกิจพอเพียงที่เกี่ยวกับการเกษตรเกษตรทฤษฎีใหม่ และเป็นแหล่งความรู้ ข้อมูลทางวิชาการเกี่ยวกับโครงการพระราชดำริ พระราชกรณียกิจ โครงการพระราชพิธีต่าง ๆ และให้บริการด้านคำปรึกษาและคำแนะนำ ๆ ที่เกี่ยวข้องแก่หน่วยงานภาครัฐและภาคเอกชนทั้งในประเทศและต่างประเทศ รวมทั้งสถาบันเกษตรกรองค์กรชุมชนและประชาชนผู้สนใจ</p>	<ul style="list-style-type: none"> <li>- ร่วมงานศูนย์เครือข่ายพิพิธภัณฑสถานแห่งชาติภาค จำนวน 9 ศูนย์ จังหวัดเชียงใหม่ นครราชสีมา พิษณุพนไพร พืชผลโลก สกลนคร จันทบุรี กาญจนบุรี และสุพรรณบุรี เพื่อเป็นแหล่งเผยแพร่พระอัจฉริยภาพพระบาทสมเด็จพระเจ้าอยู่หัวด้านการเกษตร และถ่ายทอดองค์ความรู้นวัตกรรมเกษตรเศรษฐกิจพอเพียง</li> <li>- จัดกระบวนการแลกเปลี่ยนเรียนรู้และประสานเครือข่ายพิพิธภัณฑสถานเครือข่ายเพื่อร่วมเรียนรู้ พัฒนา ยกระดับ และขยายผลเศรษฐกิจพอเพียงภาคการเกษตร</li> <li>- จัดกิจกรรมตลาดนัดเศรษฐกิจพอเพียง 11 ครั้ง เพื่อเป็นตลาดนัดองค์ความรู้ ให้เกษตรกรได้เรียนรู้ด้านการจัดการผลิตและการตลาดทั้งจำหน่ายสินค้าผลผลิต ผลิตภัณฑ์คุณภาพ มีผู้เข้าร่วมงานจำนวนมากว่าแสนราย</li> </ul>
<p>(3) จัดให้มีการศึกษา ค้นคว้า วิจัย รวบรวมวัตถุ วัสดุอ้างอิง สิ่งประดิษฐ์ จำแนกประเภทวัตถุ บันทึกลักษณะเกี่ยวกับความเป็นมา การสงวนรักษาผลงานเกี่ยวกับวิวัฒนาการและการพัฒนา</p>	<ul style="list-style-type: none"> <li>- ปรับปรุงข้อมูลบริหารการทะเบียนวัตถุ วัสดุอ้างอิง สิ่งประดิษฐ์ ฯลฯ ภายในอาคาร 3, 4, 5, 6, 7, 9 และภายนอกอาคาร ให้ครบถ้วนสมบูรณ์</li> <li>- จัดทำทะเบียนชิ้นงานที่มีคุณค่าทางประวัติศาสตร์</li> </ul>

<p>วัตถุประสงค์การจัดตั้งตามกฎหมาย</p> <p>ด้านการเกษตรของประเทศไทยรวมถึงพันธุ์สัตว์หายาก ตลอดจนเครื่องมือเครื่องใช้ที่เกี่ยวข้องเนื่องกับการเกษตร เพื่อประโยชน์ในการพัฒนาความก้าวหน้าทางวิชาการ และสำหรับใช้ในกิจการของสำนักงาน</p>	<p>สรุปผลงานที่สำคัญในปีงบประมาณ พ.ศ. 2559</p>
<p>(4) จัดแสดงกิจกรรม ผลงาน นิทรรศการ การประชุม สัมมนา การฝึกอบรม การแสดงสินค้าและการเผยแพร่ประชาสัมพันธ์ที่เกี่ยวข้องกับโครงการพระราชดำริ พระราชกรณียกิจ โครงการพระราชพิธีต่าง ๆ แนวปรัชญาเศรษฐกิจพอเพียงที่เกี่ยวข้องกับการเกษตรและเกษตรทฤษฎีใหม่</p>	<p>- ประชาชนได้รับความรู้จากการถ่ายทอดองค์ความรู้เพื่อเศรษฐกิจพอเพียง เพื่อลดรายจ่าย สร้างรายได้ ในหลักสูตรความรู้จักเศรษฐกิจพอเพียง จำนวน 20 ครั้ง ดังนี้ เบียดสลัดแห้งแกลงข้าว ข้าวและผักไฮโดรโปนิกส์ เลี้ยงปลาหม้อเอบอดิน ปลุกพีชน้ำ 1 ไร่ ได้ 1 แสน ปลุกพีชสะเทินน้ำสะเทินบก สุวกฤทธิธรรมชาติ โซลาร์เซลล์สูบน้ำและผลิตไฟฟ้าเพื่อการเกษตร 3 ไร่หายจน เลี้ยงปลาด้วยแอลกอฮอล์เพียง เลี้ยงสัตว์ผลิตแก๊สชีวภาพ ผักอินทรีย์ในวิถีพอเพียง เลี้ยงไส้เดือนผลิตปุ๋ยอินทรีย์คุณภาพสูง เกษตรแสนสุข ครบเครื่องเรื่องเห็ด ภูมิปัญญาการตัดพันธุ์ข้าว ปลุกพีชไรดิน เกษตรคันทนาใหญ่ สร้างรายได้มั่นคง ฯลฯ</p>
<p>(5) ส่งเสริม สนับสนุน ประสานความร่วมมือ และ ให้ คำปรึกษาแก่ โครง การ หลวง สถาบันการศึกษา และหน่วยงานภาครัฐและภาคเอกชนทั้งในประเทศและต่างประเทศ ในการแลกเปลี่ยนองค์ความรู้ ข้อมูล และเจ้าหน้าที่ ตลอดจนการถ่ายทอดประสบการณ์ และเทคโนโลยีด้านเกษตรเพื่อนำมาพัฒนาสำนักงาน</p>	<p>- ร่วมกับบริษัทเกษตรสองแผ่นดิน จำกัด และบริษัทเทอร์กานิควิรัล จำกัดจัดโครงการเกษตรทฤษฎีใหม่ประยุกต์ จำนวน 2 รุ่น เพื่อจัดการเรียนรู้ และปฏิบัติจริงในการทำเกษตรในพื้นที่ 1 ไร่ ระยะเวลา 5 ผู้ร่วมโครงการ 10 คน และเป็นแปลงเรียนรู้</p> <p>- ประสานความร่วมมือ องค์กร หน่วยงานต่างๆ โดยได้ลงนามความร่วมมือ เพื่อเผยแพร่พระอัจฉริยภาพพระบาทสมเด็จพระเจ้าอยู่หัว การถ่ายทอดองค์ความรู้ นวัตกรรมเกษตร และพัฒนาพิพิธภัณฑ์ฯ จำนวน 6 องค์กร ได้แก่ วิทยาลัยศิลปะ สื่อ และเทคโนโลยี มหาวิทยาลัยเชียงใหม่ มหาวิทยาลัยแม่ฟ้าหลวง ศูนย์เรียนรู้เศรษฐกิจพอเพียงอินทรีย์-บูรพา กลุ่มอนุรักษ์ข้าวพื้นเมืองตำบลลิเลเพชร บริษัท เทคโนโลยีสรรพลิง จำกัด คณะจิตรกรรมประติมากรรมและภาพพิมพ์ มหาวิทยาลัยศิลปากร</p>

ในปัจจุบันประมาณ พ.ศ. 2560 สำนักงานพิพิธภัณฑ์เกษตรเฉลิมพระเกียรติพระบาทสมเด็จพระเจ้าอยู่หัว (องค์การมหาชน) จะปฏิบัติงานให้เกิดความคุ้มค่าเพื่อประโยชน์ต่อสังคม ดังนี้

1. การเผยแพร่พระเกียรติคุณและพระอัจฉริยภาพพระบาทสมเด็จพระเจ้าอยู่หัว รัชกาลที่ 9 ด้านการเกษตรเศรษฐกิจพอเพียง โดยการสร้างและพัฒนาพิพิธภัณฑ์เพื่อจัดแสดงนิทรรศการ การเผยแพร่ในรูปแบบพิพิธภัณฑ์มีชีวิตที่เหมาะสมกับสถานการณ์ และใช้นวัตกรรมใหม่ เพื่อให้ประชาชนได้น้อมนำแนวพระราชดำรัส พระราชดำริ และหลักการทรงงานไปประยุกต์ใช้ในการดำเนินชีวิต ตลอดจนร่วมสืบต่อพระราชปณิธาน เพื่อประโยชน์สุขแห่งมหาชนชาวสยาม
2. การเผยแพร่พระอัจฉริยภาพสมเด็จพระเทพรัตนราชสุดาฯ สยามบรมราชกุมารี ด้านการอนุรักษ์พันธุกรรมพืช ตามโครงการอนุรักษ์พันธุกรรมพืชอันเนื่องมาจากพระราชดำริฯ (อพ.สธ.) เพื่อให้ประชาชน เกษตรกร ได้เรียนรู้ และร่วมอนุรักษ์พันธุกรรม เป็นมรดกส่งมอบให้ลูกหลานต่อไป
3. การถ่ายทอดองค์ความรู้ ภูมิปัญญานวัตกรรมเกษตรเศรษฐกิจพอเพียง โดยพัฒนาการจัดแสดงนิทรรศการต้นแบบ และฐานการเรียนรู้ ให้สมสมัย และจัดกิจกรรมเรียนรู้ต่างๆ เพื่อสร้างแรงบันดาลใจและจุดประกายความคิดให้ผู้เข้าชม นำความรู้ไปประยุกต์ใช้ในวิถีชีวิต เพื่อการพึ่งตนเอง ในการลดค่าใช้จ่ายและสร้างรายได้
4. ขับเคลื่อนและขยายผลเศรษฐกิจพอเพียงภาคการเกษตร โดยประสานเครือข่ายพิพิธภัณฑ์เกษตรฯ เพื่อร่วมแลกเปลี่ยน เรียนรู้ และถ่ายทอดองค์ความรู้ ประสบการณ์เศรษฐกิจพอเพียงภาคการเกษตร เพื่อพัฒนาระดับและขยายผลการทำเกษตรเศรษฐกิจพอเพียง
5. จัดตลาดนัดเศรษฐกิจพอเพียง เป็นตลาดนัดองค์ความรู้ เพื่อถ่ายทอดองค์ความรู้ ภูมิปัญญา นวัตกรรมเกษตรเศรษฐกิจพอเพียง การบริหารจัดการการผลิต การตลาด การแลกเปลี่ยนเรียนรู้จากเครือข่ายพิพิธภัณฑ์ เกษตรกร และผู้ผลิตสินค้าเกษตรที่มีคุณภาพ ตลอดจนการจำหน่ายสินค้าผลิตภัณฑ์ ผลผลิตเกษตรอินทรีย์
6. จัดโครงการส่งเสริมการเรียนรู้และฝึกปฏิบัติเกษตรเศรษฐกิจพอเพียง แก่นักเรียน นักศึกษา เกษตรกร และประชาชน ที่มาเรียนรู้และเข้าชมพิพิธภัณฑ์ฯ ที่จะได้รับทั้งความรู้ ความสุข สุขุมนาน และลงมือปฏิบัติ

7. การจัดสร้างพิพิธภัณฑ์ กษัตริย์ เกษตร พื้นที่ติดถนนพหลโยธิน เพื่อเผยแพร่พระอัจฉริยภาพพระบาทสมเด็จพระเจ้าอยู่หัว รัชกาลที่ 9 ด้านการเกษตรเศรษฐกิจพอเพียง และการตลาดสินค้าเกษตรเศรษฐกิจพอเพียง ให้ประชาชนได้เรียนรู้ผ่านนิทรรศการ ฐานการเรียนรู้ และร้านค้าจำหน่ายสินค้า อาหาร เครื่องดื่ม เพื่อสุขภาพ
8. ก่อสร้างอาคารเรือนพักฝึกอบรม เพื่อรองรับผู้มาใช้บริการ และสร้างอาคารอำนวยการพิพิธภัณฑ์ เพื่อบริการผู้มาใช้บริการ จัดแสดงนิทรรศการ จัดประชุม แลกเปลี่ยนเรียนรู้ และเป็นอาคารสำนักงาน
9. ร่วมโครงการ MUSEUM 4.0 ของคณะกรรมการบูรณาการด้านพิพิธภัณฑ์ และแหล่งเรียนรู้ โดยมุ่งส่งเสริมภาพลักษณ์ใหม่ของวงการพิพิธภัณฑ์ไทยด้วยเทคโนโลยีดิจิทัลให้สอดคล้องกับพฤติกรรมคนในปัจจุบัน โดยเปิดตัว 2 โครงการ ได้แก่ เว็บไซต์ “มิวเซียมไทยแลนด์” และ “บัตรมิวเซียม”

ลงชื่อ

(นางจารุรัฐ จงพุดศิริ)

ผู้อำนวยการสำนักงานพิพิธภัณฑ์เกษตร

เฉลิมพระเกียรติพระบาทสมเด็จพระเจ้าอยู่หัว

วันที่



ภาคผนวก : รายละเอียดตัวชี้วัด ส่วนที่ 1 การประเมินองค์การมหาชน

ตัวชี้วัด	รายละเอียดคำอธิบายตัวชี้วัด /เงื่อนไขการวัด
<p>1.1 จำนวนประชาชนที่เข้าชมพิพิธภัณฑ์</p> <p>1.2 ผู้เข้าร่วมโครงการส่งเสริมการเรียนรู้และฝึกปฏิบัติกิจกรรมเพื่อเพียง มีความรู้ความเข้าใจ</p> <p>ปรัชญาเศรษฐกิจพอเพียง</p> <p>1.2.1 ผู้เข้าร่วมโครงการส่งเสริมการเรียนรู้และฝึกปฏิบัติกิจกรรมเศรษฐกิจพอเพียง</p> <p>1.2.2 ร้อยละของผู้เข้าร่วมโครงการส่งเสริมการเรียนรู้และฝึกปฏิบัติกิจกรรมเศรษฐกิจพอเพียง มีความรู้และความเข้าใจปรัชญาเศรษฐกิจพอเพียง</p>	<p>พิจารณาความสำเร็จโดยนับจากจำนวนประชาชนผู้เข้าชมพิพิธภัณฑ์ทั้งหมดในปีงบประมาณ พ.ศ. 2560</p> <p>พิจารณาความสำเร็จโดยนับจากจำนวนผู้เข้าร่วมโครงการส่งเสริมการเรียนรู้และฝึกปฏิบัติกิจกรรมเศรษฐกิจพอเพียงในปีงบประมาณ พ.ศ. 2560</p> <p>พิจารณาความสำเร็จโดยสำรวจความรู้และความเข้าใจปรัชญาเศรษฐกิจพอเพียง จากผู้เข้าร่วมโครงการส่งเสริมการเรียนรู้และฝึกปฏิบัติกิจกรรมเศรษฐกิจพอเพียงในปีงบประมาณ พ.ศ. 2560 โดยใช่แบบสอบถามในการสำรวจ</p>
<p>1.3 ผู้ใช้บริการถ่ายทอดองค์ความรู้กิจกรรมเพื่อเพียงสามารถนำไปใช้ประโยชน์</p> <p>1.3.1 จำนวนผู้เข้ารับการถ่ายทอดความรู้</p> <p>1.3.2 ร้อยละของผู้เข้ารับการถ่ายทอดองค์ความรู้กิจกรรมเพื่อเพียง สามารถนำไปใช้ประโยชน์</p>	<p>พิจารณาความสำเร็จโดยนับจากจำนวนประชาชนผู้เข้ารับการถ่ายทอดองค์ความรู้กิจกรรมเศรษฐกิจพอเพียงในปีงบประมาณ พ.ศ. 2560</p> <p>พิจารณาความสำเร็จโดยใช้แบบสอบถามในการสำรวจ การสามารถนำไปใช้ประโยชน์ จากผู้เข้ารับการถ่ายทอดองค์ความรู้กิจกรรมเศรษฐกิจพอเพียงในปีงบประมาณ พ.ศ. 2560</p>
<p>1.4 องค์ความรู้จากเครือข่ายและภาคีความร่วมมือ นำมาเผยแพร่ทาง Social medias</p> <p>1.4.1 องค์ความรู้จากเครือข่ายและภาคีความร่วมมือ</p> <p>1.4.2 รูปแบบการเผยแพร่องค์ความรู้</p>	<p>พิจารณาความสำเร็จ โดยนับจากจำนวนองค์ความรู้จากเครือข่ายเศรษฐกิจพอเพียง ที่นำมาเผยแพร่ทาง พกณ. และนำองค์ความรู้ที่ได้เผยแพร่ทาง Social medias ณ สิ้นปีงบประมาณ พ.ศ. 2560</p> <p>รูปแบบการเผยแพร่องค์ความรู้ ไม่น้อยกว่า 3 รูปแบบ</p>