



แผนปฏิบัติการ

สำนักงานพิพิธภัณฑสถานเกษตรเฉลิม

พระเกียรติพระบาทสมเด็จพระเจ้าอยู่หัว

(องค์การมหาชน)

พ.ศ. ๒๕๖๖ – ๒๕๗๐

คำนำ

ตามพระราชกฤษฎีกาว่าด้วยหลักเกณฑ์และวิธีการบริหารกิจการบ้านเมืองที่ดี (ฉบับที่ ๒) พ.ศ. ๒๕๖๒ มาตรา ๔ ได้กำหนดให้ส่วนราชการจัดทำแผนปฏิบัติการของส่วนราชการนั้น โดยจัดทำแผน ๕ ปี ซึ่งต้องสอดคล้องกับยุทธศาสตร์ ๒๐ ปี และแผนแม่บทภายใต้ยุทธศาสตร์ชาติ (ร่าง) แผนพัฒนาเศรษฐกิจและสังคมแห่งชาติ ฉบับที่ ๑๓ นโยบายของคณะรัฐมนตรีที่แถลงต่อรัฐสภา และแผนอื่นๆ ที่เกี่ยวข้อง

สำนักงานพิพิธภัณฑสถานแห่งชาติพระเกียรติพระบาทสมเด็จพระเจ้าอยู่หัว (องค์การมหาชน) หรือ ปกฉ. จัดตั้งขึ้นตามพระราชกฤษฎีกาจัดตั้งสำนักงานพิพิธภัณฑสถานแห่งชาติพระเกียรติพระบาทสมเด็จพระเจ้าอยู่หัว (องค์การมหาชน) พ.ศ. ๒๕๕๒ และแก้ไขเพิ่มเติม พระราชกฤษฎีกาจัดตั้งสำนักงานพิพิธภัณฑสถานแห่งชาติพระเกียรติพระบาทสมเด็จพระเจ้าอยู่หัว (องค์การมหาชน) (ฉบับที่ ๒) พ.ศ. ๒๕๖๒ โดยมีผลบังคับใช้ตั้งแต่วันที่ ๒๓ มิถุนายน พ.ศ. ๒๕๕๒ จึงได้ดำเนินการจัดทำแผนปฏิบัติการสำนักงานพิพิธภัณฑสถานแห่งชาติพระเกียรติพระบาทสมเด็จพระเจ้าอยู่หัว (องค์การมหาชน) พ.ศ. ๒๕๖๖ - ๒๕๗๐ โดยได้ศึกษาวิเคราะห์ข้อมูล และสถานการณ์ที่เกี่ยวข้อง นำมาประกอบการวางแผนปฏิบัติการ ประจำปีงบประมาณ พ.ศ. ๒๕๖๖ เพื่อการขับเคลื่อนงานให้บรรลุตามวัตถุประสงค์ของการจัดตั้ง

สำนักงานพิพิธภัณฑสถานแห่งชาติพระเกียรติ
พระบาทสมเด็จพระเจ้าอยู่หัว (องค์การมหาชน)
กันยายน ๒๕๖๕

สารบัญ

	หน้า
คำนำ	
ส่วนที่ ๑ บททั่วไป	
๑. ความเป็นมา ของ พกฉ.	๑
๒. วัตถุประสงค์ อำนาจหน้าที่ และความรับผิดชอบ ของ พกฉ.	๑
๓. การบริหารงาน ของ พกฉ.	๓
๔. ที่ตั้งและอาณาเขต สภาพแวดล้อม และอาคารสถานที่	๕
๕. กลุ่มเป้าหมาย	๑๑
๖. โครงสร้างการบริหารงาน	๑๒
๗. แนวทางในการดำเนินงาน	๑๓
๘. กรอบแนวคิดการจัดทำแผนปฏิบัติการสำนักงานพิพิธภัณฑสถานแห่งชาติ พระเกียรติพระบาทสมเด็จพระเจ้าอยู่หัว (องค์การมหาชน)	๑๔
ส่วนที่ ๒ ความสอดคล้องกับแผน ๓ ระดับ ตามมติคณะรัฐมนตรี เมื่อวันที่ ๔ ธ.ค. ๒๕๖๐	๑๗
๑. แผนระดับที่ ๑ ยุทธศาสตร์ชาติ	๑๗
๒. แผนระดับที่ ๒ แผนแม่บทภายใต้ยุทธศาสตร์ชาติ	๑๘
๓. แผนปฏิบัติการสำนักงานพิพิธภัณฑสถานแห่งชาติพระเกียรติ พระบาทสมเด็จพระเจ้าอยู่หัว (องค์การมหาชน) พ.ศ. ๒๕๖๖ - ๒๕๗๐	๑๙
๔. ผังแสดงการเชื่อมโยงแผน ๓ ระดับ	๒๒
ส่วนที่ ๓ แผนปฏิบัติการสำนักงานพิพิธภัณฑสถานแห่งชาติพระเกียรติ	
พระบาทสมเด็จพระเจ้าอยู่หัว (องค์การมหาชน) พ.ศ. ๒๕๖๖ - ๒๕๗๐	๒๓
๑. วิสัยทัศน์ พันธกิจ เป้าประสงค์ และเป้าหมาย	๒๓
๒. ประเด็นยุทธศาสตร์และกลยุทธ์	๒๔
๓. การเชื่อมโยงประเด็นยุทธศาสตร์ กลยุทธ์ กิจกรรม/โครงการตัวชี้วัด และ เป้าหมาย	๒๘
๔. แผนงานกิจกรรมและโครงการสำคัญของสำนักงานพิพิธภัณฑสถานแห่งชาติ พระเกียรติพระบาทสมเด็จพระเจ้าอยู่หัว (องค์การมหาชน)	๓๖
๕. ประมาณการจัดหารายได้ ประจำปีงบประมาณ พ.ศ. ๒๕๖๖ - ๒๕๗๐	๓๙

ส่วนที่ ๑ บททั่วไป

๑. ความเป็นมา ของ พกฉ.

กระทรวงเกษตรและสหกรณ์ได้จัดทำโครงการจัดตั้ง “พิพิธภัณฑสถานการเกษตรเฉลิมพระเกียรติพระบาทสมเด็จพระเจ้าอยู่หัว” ขึ้นบนพื้นที่ ๕๐๐ ไร่ ณ ตำบลคลองหนึ่ง อำเภอคลองหลวง จังหวัดปทุมธานี เพื่อเฉลิมพระเกียรติพระบาทสมเด็จพระบรมชนกาธิเบศร มหาภูมิพลอดุลยเดชมหาราช บรมนาถบพิตร เนื่องในมหามงคลสมัยที่ทรงครองสิริราชสมบัติครบรอบ ๕๐ ปี เมื่อพุทธศักราช ๒๕๓๙ โดยสมเด็จพระกนิษฐาธิราชเจ้า กรมสมเด็จพระเทพรัตนราชสุดาฯ สยามบรมราชกุมารี เสด็จพระราชดำเนินประกอบพิธีวางศิลาฤกษ์ การก่อสร้างอาคารพิพิธภัณฑสถาน เมื่อวันที่ ๔ กรกฎาคม พุทธศักราช ๒๕๓๙ และพระบาทสมเด็จพระบรมชนกาธิเบศร มหาภูมิพลอดุลยเดชมหาราช บรมนาถบพิตร เสด็จพระราชดำเนินมาเป็นองค์ประธานในพิธีเปิดพิพิธภัณฑสถานการเกษตรเฉลิมพระเกียรติพระบาทสมเด็จพระเจ้าอยู่หัว ณ อำเภอคลองหลวง จังหวัดปทุมธานี เมื่อวันที่ ๒๑ มกราคม พุทธศักราช ๒๕๔๕ เพื่อเป็นสถานที่เผยแพร่พระเกียรติคุณและพระอัจฉริยภาพของพระบาทสมเด็จพระบรมชนกาธิเบศร มหาภูมิพลอดุลยเดชมหาราช บรมนาถบพิตร ทางด้านการเกษตร ตลอดจนพระกรณียกิจของพระมหากษัตริย์ในด้านการพัฒนาการเกษตร เพื่อให้ประชาชนเข้าชม เรียนรู้และรำลึกถึง

ต่อมากระทรวงเกษตรและสหกรณ์ ได้ยกฐานะของพิพิธภัณฑสถานการเกษตรเฉลิมพระเกียรติพระบาทสมเด็จพระเจ้าอยู่หัว ภายใต้การกำกับดูแลของสำนักงานปลัดกระทรวงเกษตรและสหกรณ์ เป็นองค์การมหาชน ในกำกับของกระทรวงเกษตรและสหกรณ์จัดตั้งเป็น “สำนักงานพิพิธภัณฑสถานการเกษตรเฉลิมพระเกียรติพระบาทสมเด็จพระเจ้าอยู่หัว (องค์การมหาชน)” ตามพระราชกฤษฎีกาจัดตั้งสำนักงานพิพิธภัณฑสถานการเกษตรเฉลิมพระเกียรติพระบาทสมเด็จพระเจ้าอยู่หัว (องค์การมหาชน) พ.ศ. ๒๕๕๒ มีผลบังคับใช้ตั้งแต่วันที่ ๒๓ มิถุนายน พ.ศ. ๒๕๕๒ และต่อมามีการแก้ไขเพิ่มเติมพระราชกฤษฎีกาจัดตั้งสำนักงานพิพิธภัณฑสถานการเกษตรเฉลิมพระเกียรติพระบาทสมเด็จพระเจ้าอยู่หัว (องค์การมหาชน) (ฉบับที่ ๒) พ.ศ. ๒๕๖๒

๒. วัตถุประสงค์ อำนาจหน้าที่ และความรับผิดชอบ ของ พกฉ.

๒.๑ วัตถุประสงค์ ของ พกฉ.

(๑) เผยแพร่พระเกียรติคุณและพระอัจฉริยภาพของพระมหากษัตริย์ไทยกับความสัมพันธ์ในด้านการเกษตร ตั้งแต่อดีตถึงปัจจุบัน รวมทั้งโครงการพระราชดำริ พระราชกรณียกิจ และโครงการพระราชพิธีต่าง ๆ ที่เกี่ยวข้องในด้านการเกษตร

(๒) เป็นศูนย์กลางในการขับเคลื่อนปรัชญาเศรษฐกิจพอเพียงที่เกี่ยวกับการเกษตร เกษตรทฤษฎีใหม่ และเป็นแหล่งความรู้ ข้อมูลทางวิชาการเกี่ยวกับโครงการพระราชดำริ พระราชกรณียกิจ โครงการ

พระราชพิธีต่าง ๆ และให้บริการด้านคำปรึกษาและด้านอื่น ๆ ที่เกี่ยวเนื่องแก่หน่วยงานภาครัฐและภาคเอกชน ทั้งในประเทศและต่างประเทศ รวมทั้งสถาบันเกษตรกร องค์กรชุมชน และประชาชนผู้สนใจ

(๓) จัดให้มีการศึกษา ค้นคว้า วิจัยรวบรวมวัตถุ วัสดุอ้างอิง สิ่งประดิษฐ์ จำแนกประเภทวัตถุดิบที่กักหลักฐานเกี่ยวกับความเป็นมา การสงวนรักษาผลงานเกี่ยวกับวิวัฒนาการและการพัฒนาด้านการเกษตรของประเทศไทย รวมถึงพันธุ์สัตว์หายาก ตลอดจนเครื่องมือเครื่องใช้ที่เกี่ยวข้องกับการเกษตร เพื่อประโยชน์ในการพัฒนาความก้าวหน้าทางวิชาการ และสำหรับใช้ในกิจการของสำนักงาน

(๔) จัดแสดงกิจกรรม ผลงาน นิทรรศการ การประชุม สัมมนา การฝึกอบรม การแสดงสินค้า และการเผยแพร่ประชาสัมพันธ์ที่เกี่ยวข้องกับโครงการพระราชดำริ พระราชกรณียกิจ โครงการพระราชพิธีต่าง ๆ แนวปรัชญาเศรษฐกิจพอเพียงที่เกี่ยวข้องกับการเกษตรและการเกษตรทฤษฎีใหม่

(๕) ส่งเสริม สนับสนุน ประสานความร่วมมือ และให้คำปรึกษาแก่โครงการหลวง สถาบันการศึกษา และหน่วยงานภาครัฐและภาคเอกชนทั้งในประเทศและต่างประเทศ ในการแลกเปลี่ยนองค์ความรู้ ข้อมูล และเจ้าหน้าที่ ตลอดจนการถ่ายทอดประสบการณ์และเทคโนโลยีด้านการเกษตร เพื่อนำมาพัฒนาสำนักงาน

๒.๒ อำนาจหน้าที่ ของ พกฉ.

(๑) ถือกรรมสิทธิ์ มีสิทธิครอบครอง และมีทรัพย์สินต่าง ๆ

(๒) ก่อตั้งสิทธิ หรือทำนิติกรรมทุกประเภทผูกพันทรัพย์สิน ตลอดจนทำนิติกรรมอื่นใดเพื่อประโยชน์ในการดำเนินกิจการของสำนักงาน

(๓) ทำความตกลงและร่วมมือกับองค์การหรือหน่วยงานอื่นทั้งภาครัฐและภาคเอกชนทั้งในประเทศและต่างประเทศในกิจการที่เกี่ยวข้องกับการดำเนินการตามวัตถุประสงค์ของสำนักงาน

(๔) จัดให้มีและให้ทุนเพื่อสนับสนุนการศึกษา วิจัย และการดำเนินงานของสำนักงาน

(๕) เข้าร่วมทุนกับนิติบุคคลอื่นในกิจการที่เกี่ยวข้องกับวัตถุประสงค์ของสำนักงาน

(๖) จำหน่ายสินค้า หรือให้บริการที่เกี่ยวข้องกับวัตถุประสงค์ของสำนักงาน

(๗) กู้ยืมเงินเพื่อประโยชน์ในการดำเนินการตามวัตถุประสงค์ของสำนักงาน

(๘) เรียกเก็บค่าธรรมเนียม ค่าบำรุง ค่าตอบแทนหรือค่าบริการในการดำเนินกิจการต่าง ๆ ตามวัตถุประสงค์ของสำนักงาน ทั้งนี้ ตามหลักเกณฑ์และอัตราที่คณะกรรมการกำหนด

(๙) การดำเนินการอื่นใดที่จำเป็นหรือต่อเนื่องเพื่อให้บรรลุวัตถุประสงค์ของสำนักงาน

การเข้าร่วมทุนตาม (๕) และการกู้ยืมเงินตาม (๗) ให้เป็นไปตามหลักเกณฑ์ที่คณะรัฐมนตรีกำหนด

๓. การบริหารงาน ของ พกฉ.

ดำเนินการในรูปของคณะกรรมการคณะหนึ่ง เรียกว่า “คณะกรรมการสำนักงานพิพิธภัณฑสถานแห่งชาติเฉลิมพระเกียรติพระบาทสมเด็จพระเจ้าอยู่หัว”

๓.๑ คณะกรรมการสำนักงานพิพิธภัณฑสถานแห่งชาติเฉลิมพระเกียรติพระบาทสมเด็จพระเจ้าอยู่หัว ประกอบด้วยองค์ประกอบและอำนาจหน้าที่ ดังนี้

องค์ประกอบ

(๑) ประธานกรรมการ ซึ่งคณะรัฐมนตรีแต่งตั้งจากผู้มีความรู้ ความเชี่ยวชาญและประสบการณ์สูงทางด้านการบริหาร หรือด้านอื่นที่เกี่ยวข้องและเป็นประโยชน์ต่อกิจการของสำนักงาน

(๒) กรรมการโดยตำแหน่ง ได้แก่ ปลัดกระทรวงการท่องเที่ยวและกีฬา ปลัดกระทรวงเกษตรและสหกรณ์ ปลัดกระทรวงวัฒนธรรม และปลัดกระทรวงศึกษาธิการ

(๓) กรรมการผู้ทรงคุณวุฒิ จำนวนไม่เกินห้าคน ซึ่งคณะรัฐมนตรีแต่งตั้งจากผู้มีความรู้ความเชี่ยวชาญ และประสบการณ์เป็นที่ประจักษ์ในด้านประวัติศาสตร์เกี่ยวกับสถาบันพระมหากษัตริย์ การเกษตร การบริหารจัดการ หรือด้านอื่นที่เกี่ยวข้องและเป็นประโยชน์ต่อกิจการของสำนักงาน

ให้ผู้ช่วยเลขาธิการเป็นกรรมการและเลขานุการโดยตำแหน่ง และให้ผู้ช่วยเลขาธิการ แต่งตั้งเจ้าหน้าที่เป็นผู้ช่วยเลขานุการได้ตามความจำเป็น

ประธานกรรมการและกรรมการผู้ทรงคุณวุฒิ ต้องไม่เป็นข้าราชการซึ่งมีตำแหน่งหรือเงินเดือนประจำ พนักงานหรือลูกจ้างของส่วนราชการ หน่วยงานของรัฐ รัฐวิสาหกิจ หรือองค์กรปกครองส่วนท้องถิ่น เว้นแต่เป็นผู้สอนในสถาบันอุดมศึกษาของรัฐ

หลักเกณฑ์และวิธีการสรรหาบุคคลเพื่อเสนอคณะรัฐมนตรีแต่งตั้งเป็นประธานกรรมการและกรรมการผู้ทรงคุณวุฒิ รวมทั้งการสรรหาประธานกรรมการและกรรมการผู้ทรงคุณวุฒิเพื่อดำรงตำแหน่งแทนผู้ซึ่งพ้นจากตำแหน่งก่อนวาระ ให้เป็นไปตามระเบียบที่รัฐมนตรีกำหนด โดยการเสนอแนะของคณะกรรมการ ซึ่งต้องสอดคล้องกับหลักเกณฑ์กลางที่คณะรัฐมนตรีกำหนด

อำนาจหน้าที่

ตามมาตรา ๑๘ มาตรา ๑๘/๑ มาตรา ๒๐ แห่งพระราชกฤษฎีกาจัดตั้งสำนักงานพิพิธภัณฑสถานแห่งชาติเฉลิมพระเกียรติพระบาทสมเด็จพระเจ้าอยู่หัว (องค์การมหาชน) พ.ศ. ๒๕๕๒ ซึ่งแก้ไขเพิ่มเติม (ฉบับที่ ๒) พ.ศ. ๒๕๖๒ ดังนี้

มาตรา ๑๘ คณะกรรมการมีอำนาจหน้าที่ควบคุมดูแลโดยทั่วไปซึ่งกิจการและการดำเนินการของสำนักงาน เพื่อให้เป็นไปตามวัตถุประสงค์ที่กำหนดไว้ อำนาจหน้าที่เช่นว่านี้ให้รวมถึง

(๑) กำหนดนโยบายการบริหารงาน และให้ความเห็นชอบแผนการดำเนินงานของสำนักงาน

(๒) อนุมัติงบประมาณประจำปี งบการเงิน และแผนการลงทุนของสำนักงาน

(๓) ออกระเบียบ ข้อบังคับ ข้อกำหนด หรือประกาศเกี่ยวกับสำนักงานในเรื่อง ดังต่อไปนี้

(ก) การบริหารงานทั่วไป การจัดแบ่งส่วนงาน และขอบเขตหน้าที่ของส่วนงานดังกล่าว

(ข) การสรรหา การแต่งตั้ง และการถอดถอนผู้อำนวยการ การปฏิบัติงานและการประเมินผลการปฏิบัติงานของผู้อำนวยการ การรักษาการแทนและการมอบหมายให้ผู้อื่นปฏิบัติงานแทนผู้อำนวยการ

(ค) การกำหนดตำแหน่ง คุณสมบัติเฉพาะตำแหน่ง อัตราเงินเดือน ค่าจ้าง และเงินอื่นของผู้ปฏิบัติงานของสำนักงานตามมาตรา ๓๐ (๑) และ (๓)

(ง) การกำหนดประมวลจริยธรรมในการปฏิบัติงานของกรรมการ ผู้อำนวยการ และผู้ปฏิบัติงานของสำนักงาน

(จ) การคัดเลือก บรรจุ แต่งตั้ง การพัฒนา การประเมินผลงาน การถอดถอนวินัยและการลงโทษทางวินัย การออกจากตำแหน่ง การร้องทุกข์และการอุทธรณ์การลงโทษของผู้ปฏิบัติงานของสำนักงานตามมาตรา ๓๐ (๑) และ (๓) รวมทั้งหลักเกณฑ์ วิธีการ และเงื่อนไขในการจ้างที่ปรึกษา ผู้เชี่ยวชาญ และลูกจ้าง

(ฉ) การบริหารและจัดการการเงิน การพัสดุ และทรัพย์สินของสำนักงาน รวมทั้งการบัญชีและการจำหน่ายทรัพย์สินจากบัญชีเป็นสูญ

(ช) การกำหนดค่าธรรมเนียม ค่าบำรุง ค่าตอบแทน และค่าบริการในการดำเนินกิจการของสำนักงาน

(ซ) การจัดสวัสดิการและสิทธิประโยชน์อื่นแก่ผู้ปฏิบัติงานของสำนักงานตามมาตรา ๓๐ (๑) และ (๓)

(ฌ) การแต่งตั้งและอำนาจหน้าที่ของคณะกรรมการตรวจสอบ

(ญ) การกำหนดขอบเขตเกี่ยวกับการปฏิบัติหน้าที่ของคณะกรรมการตรวจสอบและผู้ตรวจสอบภายใน

(ฎ) การกำหนดรูปแบบผู้อำนวยการและผู้ปฏิบัติงานของสำนักงาน และเครื่องหมายสำนักงาน

๔. ให้ความเห็นชอบรายงานประจำปีเพื่อเสนอต่อรัฐมนตรี

๕. กระทำการอื่นใดที่จำเป็นหรือต่อเนื่องเพื่อให้บรรลุวัตถุประสงค์ของสำนักงาน

๖. ปฏิบัติหน้าที่อื่นตามที่บัญญัติไว้ในกฎหมาย พระราชกฤษฎีกานี้ หรือตามที่คณะรัฐมนตรีมอบหมาย

ระเบียบเกี่ยวกับการจำหน่ายทรัพย์สินจากบัญชีเป็นสูญตาม (๓) (ฉ) ต้องเป็นไปตามกฎหมายและหลักเกณฑ์ที่คณะรัฐมนตรีกำหนด

มาตรา ๑๘/๑ ในการควบคุมดูแลการดำเนินงานของสำนักงาน ให้คณะกรรมการพิจารณา กำหนดแนวทางการปฏิบัติงานของสำนักงานให้เป็นไปตามหลักเกณฑ์และวิธีการบริหารกิจการบ้านเมืองที่ดี ซึ่งต้องเป็นไปเพื่อประโยชน์ของประชาชน เกิดผลสัมฤทธิ์ต่อภารกิจ ความมีประสิทธิภาพ ความคุ้มค่าในเชิงภารกิจ ความซื่อสัตย์สุจริต การลดขั้นตอนการปฏิบัติงาน การกระจายอำนาจ การตัดสินใจ การอำนวยความสะดวก และการตอบสนองต่อความต้องการของประชาชน

มาตรา ๒๐ คณะกรรมการมีอำนาจแต่งตั้งผู้ทรงคุณวุฒิเป็นที่ปรึกษาคณะกรรมการ และมีอำนาจแต่งตั้งคณะกรรมการตรวจสอบตามมาตรา ๑๘ (๓) (ณ) และคณะอนุกรรมการเพื่อพิจารณาหรือปฏิบัติการอย่างใดอย่างหนึ่งตามที่คณะกรรมการมอบหมายได้

ที่ปรึกษาคณะกรรมการ คณะกรรมการตรวจสอบ และคณะอนุกรรมการ จะต้องไม่เป็นผู้มีส่วนได้เสียในกิจการที่กระทำกับสำนักงาน หรือในกิจการที่เป็นการแข่งขันกับกิจการของสำนักงาน ทั้งนี้ ไม่ว่าโดยทางตรงหรือทางอ้อม เว้นแต่ที่ปรึกษาคณะกรรมการ ประธานอนุกรรมการ และอนุกรรมการ ซึ่งคณะกรรมการมอบหมายให้เป็นประธานกรรมการ กรรมการ หรือผู้แทนของสำนักงานในการเข้าร่วมทุนตาม มาตรา ๘ (๕)

๓.๒ ผู้อำนวยการสำนักงานพิพิธภัณฑสถานแห่งชาติเฉลิมพระเกียรติพระบาทสมเด็จพระเจ้าอยู่หัว

มีหน้าที่บริหารกิจการของสำนักงานให้เป็นไปตามกฎหมาย วัตถุประสงค์ของสำนักงาน มติ คณะรัฐมนตรี ระเบียบ ข้อบังคับ ข้อกำหนด ประกาศ นโยบาย และมติของคณะกรรมการ และเป็นผู้บังคับบัญชาผู้ปฏิบัติงานทุกตำแหน่ง รวมทั้งให้มีหน้าที่ ดังต่อไปนี้

(๑) เสนอเป้าหมาย แผนงาน โครงการ และงบประมาณต่อคณะกรรมการ เพื่อให้การดำเนินงานของสำนักงานบรรลุวัตถุประสงค์

(๒) เสนอรายงานประจำปีเกี่ยวกับผลการดำเนินงานด้านต่าง ๆ ของสำนักงาน รวมทั้งรายงานการเงินต่อคณะกรรมการเพื่อพิจารณา

(๓) เสนอความเห็นเกี่ยวกับการปรับปรุงกิจการและการดำเนินงานของสำนักงาน ให้มีประสิทธิภาพและเป็นไปตามวัตถุประสงค์ต่อคณะกรรมการ

ผู้อำนวยการต้องรับผิดชอบต่อคณะกรรมการในการบริหารกิจการของสำนักงาน

๔. ที่ตั้งและอาณาเขต สภาพแวดล้อม และอาคารสถานที่

๔.๑ ที่ตั้งและอาณาเขต

สำนักงานพิพิธภัณฑสถานแห่งชาติเฉลิมพระเกียรติพระบาทสมเด็จพระเจ้าอยู่หัว (องค์การมหาชน) ตั้งอยู่หมู่ที่ ๑๓ ถนนพหลโยธิน ตำบลคลองหนึ่ง อำเภอคลองหลวง จังหวัดปทุมธานี ในที่ดินโฉนด ๒ แปลง มีอาณาเขตติดต่อ ดังนี้

ทิศเหนือ ติดชุมชนบ้านสวนแหลมทอง ต.คลองหนึ่ง อ.คลองหลวง จ.ปทุมธานี

ทิศใต้ ติดชุมชนทับทิมศรี ต.คลองหนึ่ง อ.คลองหลวง จ.ปทุมธานี

ทิศตะวันออก ติดคลองส่งน้ำชลประทาน

ทิศตะวันตก ติดถนนพหลโยธิน

๔.๒ สภาพแวดล้อมและภูมิทัศน์

สภาพแวดล้อมภายนอก

สำนักงานพิพิธภัณฑ์เกษตรเฉลิมพระเกียรติฯ ตั้งอยู่ในบริเวณที่ขนาบด้วยชุมชนอยู่อาศัยทางด้านทิศเหนือ และทิศใต้ และติดกับเส้นทางคมนาคมสายหลัก คือ ถนนพหลโยธิน ที่มีการสัญจรอยู่ตลอดเวลา บริเวณมุมด้านหน้าทางเข้าและใกล้เคียง เป็นจุดรวมการสัญจรของผู้คน เพราะเป็นจุดจอดรถประจำทาง รถบัส รถตู้ และรถจักรยานยนต์ ดังนั้นจะมีผู้คนเป็นจำนวนมากในช่วงเช้าและเย็นไปจนถึงค่ำ เนื่องจากอยู่ในย่านชุมชน ย่านการค้า ห้างร้าน สถานศึกษา และแหล่งอุตสาหกรรมขนาดใหญ่ คือ นวนครปทุมธานี

สภาพแวดล้อมภายใน

พทจ. มีพื้นที่โดยรวมประมาณ ๓๗๔ ไร่ ประกอบด้วย อาคารสิ่งปลูกสร้าง และพื้นที่กลางแจ้ง ได้แก่ ลานจอดรถ ถนน ทางเดิน สะพาน สระ คู คลอง เสาธง สนามหญ้า สวนหย่อม ป่าปลูก สวนไม้ สวนหิน ประติมากรรมขนาดใหญ่และเล็กเพื่อประดับตกแต่งบางพื้นที่ พระบรมฉายาลักษณ์ขนาดใหญ่บนแท่นฐานฐานเรียนรู้และแปลงต้นแบบการเกษตรต่าง ๆ เช่น เกษตรพอเพียงเมือง ๑ ไร่พอเพียง ๒ ไร่ ประณีตแปลงนาสาธิต แปลงต้นแบบเกษตรทฤษฎีใหม่ประยุกต์ (๑ ไร่ มั่งคั่ง) แปลงละ ๑ ไร่ จำนวน ๙ แปลง พื้นที่ปลูกป่าโครงการอนุรักษ์พันธุกรรมพืชฯ ๑๖ ไร่ พิพิธภัณฑ์กลางแจ้งสนองพระราชปณิธาน อาคารเฉลิมพระเกียรติพระบาทสมเด็จพระเจ้าอยู่หัว

๔.๓ อาคารสิ่งก่อสร้าง

พิพิธภัณฑ์การเกษตรเฉลิมพระเกียรติฯ ตั้งแต่เริ่มต้นโครงการจนถึงปัจจุบัน (ปีงบประมาณ ๒๕๖๖) มีอาคารและสิ่งก่อสร้าง พร้อมการใช้ประโยชน์ ดังนี้

ตารางที่ ๑ แสดงกลุ่มอาคารเฉลิมพระเกียรติฯ จำนวน ๙ อาคาร

อาคาร	การใช้สอย	ปีงบประมาณก่อสร้าง/ปรับปรุง
อาคารเฉลิมพระเกียรติฯ ๑	อาคารต้อนรับประชาสัมพันธ์ ร้านจำหน่ายของที่ระลึก และเครื่องดื่มเพื่อสุขภาพ กาแฟอินทรีย์ รวมทั้งเป็นพื้นที่จัดแสดงนิทรรศการหมุนเวียน	งบปรับปรุงอาคารปี ๒๕๕๓ ปรับปรุงห้องโถงปี ๒๕๕๖ ปรับปรุงซ่อมแซมหลังคา ๒๕๖๓
อาคารเฉลิมพระเกียรติฯ ๒	อาคารจัดกิจกรรมการเรียนรู้ภูมิปัญญา นวัตกรรมเกษตร เศรษฐกิจพอเพียง โดยการบรรยาย อบรม และเป็นพื้นที่จัดนิทรรศการพิเศษ	งบปรับปรุงอาคารปี ๒๕๕๔ ปรับปรุงซ่อมแซมหลังคา ๒๕๖๕
อาคารเฉลิมพระเกียรติฯ ๓	อาคารนิทรรศการ : พิพิธภัณฑ์มหัศจรรย์พันธุกรรม	งบปรับปรุงอาคารปี ๒๕๕๖ ปรับปรุงซ่อมแซมหลังคา ๒๕๖๕
อาคารเฉลิมพระเกียรติฯ ๔	อาคารนิทรรศการ : พิพิธภัณฑ์ป่าดงพงไพร	งบปรับปรุงอาคารปี ๒๕๕๖ ปรับปรุงซ่อมแซมหลังคา ๒๕๖๕
อาคารเฉลิมพระเกียรติฯ ๕	อาคารนิทรรศการ : พิพิธภัณฑ์ในหลวงรักเรา	งบปรับปรุงอาคารปี ๒๕๕๓-๒๕๕๕ ปรับปรุงซ่อมแซมหลังคา ๒๕๖๕

อาคาร	การใช้สอย	ปีงบประมาณก่อสร้าง/ปรับปรุง
อาคารเฉลิมพระเกียรติฯ ๖	อาคารนิทรรศการ : พิพิธภัณฑวิถีน้ำ	งบปรับปรุงอาคารปี ๒๕๕๗ ปรับปรุงซ่อมแซมหลังคา ๒๕๖๔
อาคารเฉลิมพระเกียรติฯ ๗	อาคารนิทรรศการ : พิพิธภัณฑดินดล	งบปรับปรุงอาคารปี ๒๕๕๗ ปรับปรุงซ่อมแซมหลังคา ๒๕๖๕
อาคารเฉลิมพระเกียรติฯ ๘	อาคารสำนักงาน (เดิม) และห้องประชุม และมีโครงการปรับปรุงเป็นอาคารจัดแสดงนิทรรศการ	งบปรับปรุงอาคารปี ๒๕๕๔ ปรับปรุงซ่อมแซมหลังคา ๒๕๖๖
อาคารเฉลิมพระเกียรติฯ ๙	อาคารนิทรรศการ : พิพิธภัณฑเกษตรคือชีวิต	งบปรับปรุงอาคารปี ๒๕๕๘ ปรับปรุงซ่อมแซมหลังคา ๒๕๖๕

ตารางที่ ๒ แสดงกลุ่มอาคารมาดรู พาวิลเลียน (MADO Pavilion) จำนวน ๔ อาคาร ประกอบด้วย

อาคาร	การใช้สอย	ปีงบประมาณก่อสร้าง
อาคารพิพิธภัณฑกษัตริย์ เกษตร (อาคาร ๒)	อาคารต้อนรับ ประชาสัมพันธ์ นิทรรศการภูมิปัญญา เกษตร เรียนรู้การเดินทางรอยพ้อผ่านสื่อเทคโนโลยีที่ทันสมัย (Interactive) ซึ่งมีเกมสวมหมวกให้ภูเขาสวมรองทำให้ตื่นตอย และเกมเกษตรทฤษฎีใหม่ประยุกต์	งบก่อสร้าง ๒๕๕๘ - ๒๕๕๙ และงบพัฒนาพื้นที่ ภายในอาคาร ปี ๒๕๕๙ - ๒๕๖๐
อาคารพิพิธภัณฑกษัตริย์ เกษตร (อาคาร ๓)	อาคารนิทรรศการ : บุคคลน้อมนำคำพ่อสอน ผลิตดอกออกผล และการ์ตูนแอนิเมชั่น “๗๐ ปี กษัตริย์ เกษตร”	งบก่อสร้าง ๒๕๕๘ - ๒๕๕๙ และงบพัฒนาพื้นที่ ภายในอาคาร ปี ๒๕๕๙ - ๒๕๖๐
อาคารร้าน กิน อยู่ดี (อาคาร ๑)	ร้านจำหน่ายอาหาร และสินค้าเพื่อสุขภาพ ผลิตผลิตภัณฑ์จากเครือข่ายพิพิธภัณฑเกษตรฯ และของพกฉ.	งบก่อสร้าง ๒๕๕๘ - ๒๕๕๙ และงบพัฒนาพื้นที่ ภายในอาคาร ปี ๒๕๕๙ - ๒๕๖๐
อาคารร้าน MADO Cafe' (อาคาร ๔)	จำหน่ายเครื่องดื่มเพื่อสุขภาพ กาแฟอินทรีย์	งบก่อสร้าง ๒๕๕๘ - ๒๕๕๙ และงบพัฒนาพื้นที่ ภายในอาคาร ปี ๒๕๕๙ - ๒๕๖๐

ตารางที่ ๓ แสดงกลุ่มอาคารเรือนพัก

อาคาร	การใช้สอย	ปีงบประมาณก่อสร้าง/ปรับปรุง
อาคารเรือนพัก ๑	บริการห้องพัก ห้องประชุม	งบปรับปรุงอาคารปี ๒๕๕๔
อาคารเรือนพัก ๒	บริการห้องพัก ห้องประชุม	งบปรับปรุงอาคารปี ๒๕๕๔
อาคารเรือนพัก ๓	บริการห้องพัก	งบก่อสร้างปี ๒๕๕๙- ๒๕๖๐
บ้านพัก “บ้านรักษัธรรมชาติ” ๙ หลัง	บริการห้องพัก	งบก่อสร้างปี ๒๕๕๔
บ้านพักเกษตรกร ๒ หลัง	บ้านพักสำหรับผู้เข้าอบรม ทำกิจกรรม	งบก่อสร้างปี ๒๕๕๕

อาคาร	การใช้สอย	ปีงบประมาณก่อสร้าง/ปรับปรุง
บ้านพัก ๙ หลัง	บ้านพักในแปลงอบรมเกษตรทฤษฎีใหม่ประยุกต์	งบก่อสร้างปี ๒๕๕๙-๒๕๖๐
บ้านไม้ไผ่ ๕ หลัง	บ้านพักเกษตรกร บ้านพักเครือข่าย บ้านพักคนงาน	งบก่อสร้างปี ๒๕๕๖

ตารางที่ ๔ แสดงกลุ่มอาคารประกอบนิทรรศการกลางแจ้ง

อาคาร	การใช้สอย	ปีงบประมาณก่อสร้าง/ปรับปรุง
เรือนไทย ๔ ภาค	จัดแสดงนิทรรศการ วิถีชีวิต ๔ ภาค	งบปรับปรุงปี ๒๕๕๔
บ้านนวัตกรรมพึ่งตนเอง	จัดแสดงนิทรรศการนวัตกรรมเกษตรเศรษฐกิจพอเพียง	งบก่อสร้างปี ๒๕๕๔
บ้านดิน บ้านฟาง	จัดแสดงนวัตกรรมการสร้างบ้านดินและบ้านฟาง	งบก่อสร้างปี ๒๕๕๔
โรงสี	จัดแสดงนวัตกรรมเครื่องสีข้าว	งบปรับปรุงปี ๒๕๕๔
คอกสัตว์	ที่พักอาศัยของสัตว์	งบก่อสร้างปี ๒๕๖๒
โรงเรือนปลูกผัก และ โรงเรือนเพาะชำ	โรงเรือนสำหรับปลูกผักปลอดภัย ๑๐ โรงเรือน และโรงเรือนเพาะชำและพักต้นไม้	งบก่อสร้างปี ๒๕๕๔
โรงล้างผัก	พื้นที่ล้าง ทำความสะอาดผลผลิตและบรรจุผลผลิตภัณฑ์	งบก่อสร้างปี ๒๕๕๔
ห้องเย็น	พื้นที่เก็บแช่ผลผลิตภัณฑ์พืชผัก	งบก่อสร้างปี ๒๕๕๕
โรงเลี้ยงไก่	จัดแสดงนิทรรศการการเลี้ยงไก่	งบก่อสร้างปี ๒๕๕๔
โรงเพาะเห็ด	จัดแสดงนิทรรศการการเพาะเห็ด	งบก่อสร้างปี ๒๕๕๔
โรงเลี้ยงไส้เดือน	จัดแสดงนิทรรศการเลี้ยงไส้เดือน	งบก่อสร้างปี ๒๕๕๔
อุโมงค์นวัตกรรม	จัดแสดงนวัตกรรมเครื่องมือเกษตร	งบก่อสร้างปี ๒๕๕๔

ตารางที่ ๕ แสดงอาคารสำนักงาน และปฏิบัติงาน

อาคาร	การใช้สอย	ปีงบประมาณก่อสร้าง/ปรับปรุง
อาคารอำนวยการ	อาคารสำนักงาน ห้องประชุม	งบก่อสร้างปี ๒๕๖๐ - ๒๕๖๑
อาคารซิลเลอร์	ระบบทำความเย็น	งบปรับปรุงปี ๒๕๕๔
อาคารหม้อแปลง	ระบบแปลง ส่งกำลังไฟฟ้า	งบปรับปรุงปี ๒๕๕๙
อาคารเครื่องกำเนิดไฟฟ้า	ผลิตไฟฟ้าสำรอง	งบก่อสร้าง ๒๕๕๙
โรงเก็บพัสดุ	เก็บของ วัสดุสำนักงาน เอกสาร	งบก่อสร้าง ๒๕๕๖
โรงสังกะสี	เก็บของ วัสดุช่าง คนสวน	งบก่อสร้าง ๒๕๕๖
ศาลาบ้านนอก	ห้องอิงค์เจ็ท	งบปรับปรุงปี ๒๕๕๘

ตารางที่ ๖ แสดงกลุ่มอาคารอเนกประสงค์

อาคาร	การใช้สอย	ปีงบประมาณก่อสร้าง/ปรับปรุง
ห้องประชุมศาลาเพียงดิน	จัดอบรม สัมมนา ทำกิจกรรม	งบก่อสร้างปี ๒๕๕๘
อาคารริมฝั่งน้ำ	รองรับคณะทานอาหาร ทำกิจกรรม	งบก่อสร้างปี ๒๕๕๖
ศาลาคุ้งน้ำ	รองรับคณะทานอาหาร ทำกิจกรรม	งบก่อสร้างปี ๒๕๕๖

อาคาร	การใช้สอย	ปีงบประมาณก่อสร้าง/ปรับปรุง
ศาลาวิถีน้ำ (อาคาร ๖ - อาคาร ๗)	จัดอบรม ที่พักคอย จุดรับประทานอาหาร	งบก่อสร้างปี ๒๕๕๖
ซุ้ม จำนวน ๒๑ ซุ้ม	จัดนิทรรศการ เก็บของ	งบก่อสร้างปี ๒๕๕๔
ศาลาบ้านหน้าสวน	ที่รับประทานอาหารเจ้าหน้าที่	รับมอบคืนจาก WWF ปี ๒๕๕๙
อาคารบ้านหน้าสวน	ห้องประชุม	รับมอบคืนจาก WWF ปี ๒๕๕๙

ตารางที่ ๗ พิพิธภัณฑสถานกลางแจ้งสนองพระราชปณิธาน และอาคารเฉลิมพระเกียรติพระบาทสมเด็จพระเจ้าอยู่หัว

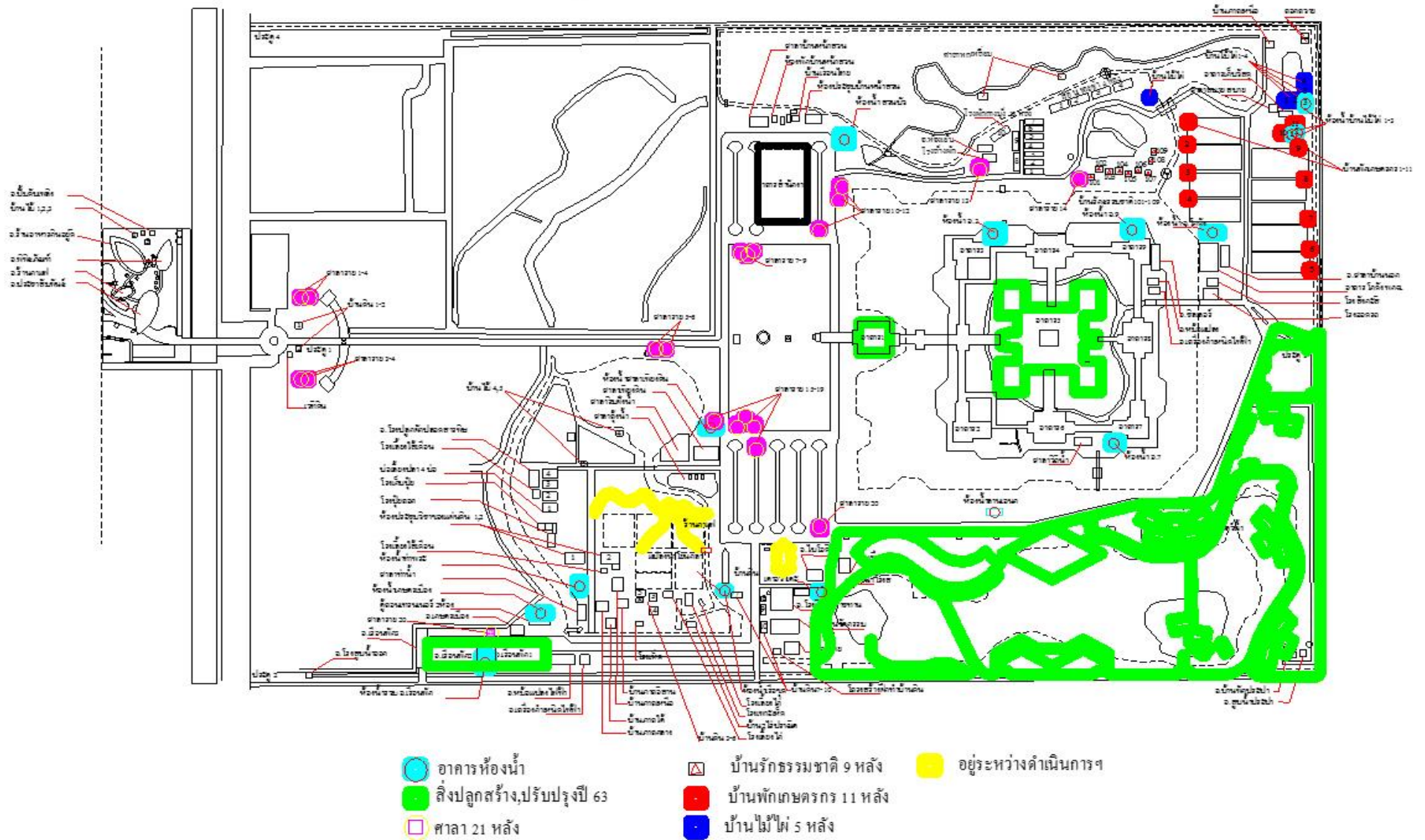
อาคาร	การใช้สอย	ปีงบประมาณก่อสร้าง/ปรับปรุง
กลุ่มอาคารเรียนรู้ ABCDE	จัดแสดงนิทรรศการและองค์ความรู้	งบก่อสร้างปี ๒๕๖๒ - ๒๕๖๔
อาคารเฉลิมพระเกียรติ พิพิธภัณฑสถานกลางแจ้ง	จัดแสดงนิทรรศการและองค์ความรู้	งบก่อสร้างปี ๒๕๖๒ - ๒๕๖๔
ลานตลาดริมน้ำ	จัดงานตลาดเศรษฐกิจพอเพียง	งบก่อสร้างปี ๒๕๖๒ - ๒๕๖๔
ลานเรียนรู้สิ่งมีชีวิตใต้ดิน	จัดแสดงนิทรรศการและองค์ความรู้	งบก่อสร้างปี ๒๕๖๒ - ๒๕๖๔
โรงเรือนเลี้ยงสัตว์	เลี้ยงสัตว์	งบก่อสร้างปี ๒๕๖๒ - ๒๕๖๔

๔.๔ งานระบบโครงสร้างพื้นฐาน เพื่อดำเนินงานบริการและรักษาความปลอดภัยประกอบด้วย

- (๑) ระบบประปาสำหรับอุปโภค เพื่อการเกษตร และควบคุมอุทกภัย
- (๒) ระบบไฟฟ้าและไฟฟ้าสำรอง
- (๓) ระบบปรับอากาศ
- (๔) ระบบเตือนภัย และระบบฉีดน้ำพ่นอัตโนมัติ
- (๕) ระบบป้องกันฟ้าผ่า เช่น สายล่อฟ้า
- (๖) ระบบกล้องวงจรปิดและห้องควบคุมบันทึกข้อมูลพร้อมจอมอนิเตอร์
- (๗) ระบบควบคุมและบริการสัญญาณโทรศัพท์ทั้งภายในและภายนอก
- (๘) ระบบควบคุมและบริการสัญญาณอินเทอร์เน็ต ทั้งมีสายและไร้สาย
- (๙) ระบบให้บริการอำนวยความสะดวก ได้แก่ ลิฟต์ บันไดเลื่อน รถนำชม โสตทัศนอุปกรณ์เสียงประชาสัมพันธ์ตามสาย เครื่องฉายโปรเจคเตอร์ ๓๖๐ องศา สื่อมัลติมีเดีย ฯลฯ
- (๑๐) ระบบส่งสัญญาณทีวี ช่อง พกณ. นอกจากนี้ยังมีรายการครุภัณฑ์อื่น ๆ ที่จำเป็นสำหรับการปฏิบัติงานทางด้านต่าง ๆ
 - (๑๑) การรักษาความปลอดภัย
 - (๑๒) การซ่อมแซม ทำนุบำรุง และการดูแลรักษาความสะอาดอาคารและภูมิทัศน์
 - (๑๓) การสื่อสาร เทคโนโลยีสารสนเทศ
 - (๑๔) การประชาสัมพันธ์
 - (๑๕) การติดต่อประสานงาน
 - (๑๖) การบริหารจัดการ

ผังบริเวณ พทจ.

ผังอาคาร สิ่งปลูกสร้างบริเวณ สำนักงานพิพิธภัณฑ์เกษตรฯ



๕. กลุ่มเป้าหมาย

นักเรียน นักศึกษา ประชาชน เกษตรกร องค์กรภาครัฐและภาคเอกชน มาเข้าชมและเรียนรู้พิพิธภัณฑ์ในแต่ละปีงบประมาณ ในรูปแบบปกติและรูปแบบออนไลน์ ดังนี้

ประเภท	ปี ๒๕๖๖	ปี ๒๕๖๗	ปี ๒๕๖๘	ปี ๒๕๖๙	ปี ๒๕๗๐
๑. นักเรียน นักศึกษา สถาบันการศึกษา (๔๕%)	๑๙๓,๕๐๐	๒๑๖,๐๐๐	๒๓๘,๕๐๐	๒๖๑,๐๐๐	๒๘๓,๕๐๐
๒. ประชาชนในกรุงเทพฯ และ ปริมณฑล (๑๐%)	๔๓,๐๐๐	๔๘,๐๐๐	๕๓,๐๐๐	๕๘,๐๐๐	๖๓,๐๐๐
๓. เกษตรกร กลุ่มเกษตรกร (๑๕%)	๖๔,๕๐๐	๗๒,๐๐๐	๗๙,๕๐๐	๘๗,๐๐๐	๙๔,๕๐๐
๔. องค์กรภาครัฐ องค์กร ภาคเอกชน องค์กรภาค ประชาชน (๒๕%)	๑๐๗,๕๐๐	๑๒๐,๐๐๐	๑๓๒,๕๐๐	๑๔๕,๐๐๐	๑๕๗,๕๐๐
๕. ประชาชนทั่วไปและ นักท่องเที่ยว (๕%)	๒๑,๕๐๐	๒๔,๐๐๐	๒๖,๕๐๐	๒๙,๐๐๐	๓๑,๕๐๐
รวมทั้งสิ้น	๔๓๐,๐๐๐	๔๘๐,๐๐๐	๕๓๐,๐๐๐	๕๘๐,๐๐๐	๖๓๐,๐๐๐

๖. โครงสร้าง การบริหารงานสำนักงานพิพิธภัณฑ์เกษตรเฉลิมพระเกียรติพระบาทสมเด็จพระเจ้าอยู่หัว (องค์การมหาชน)



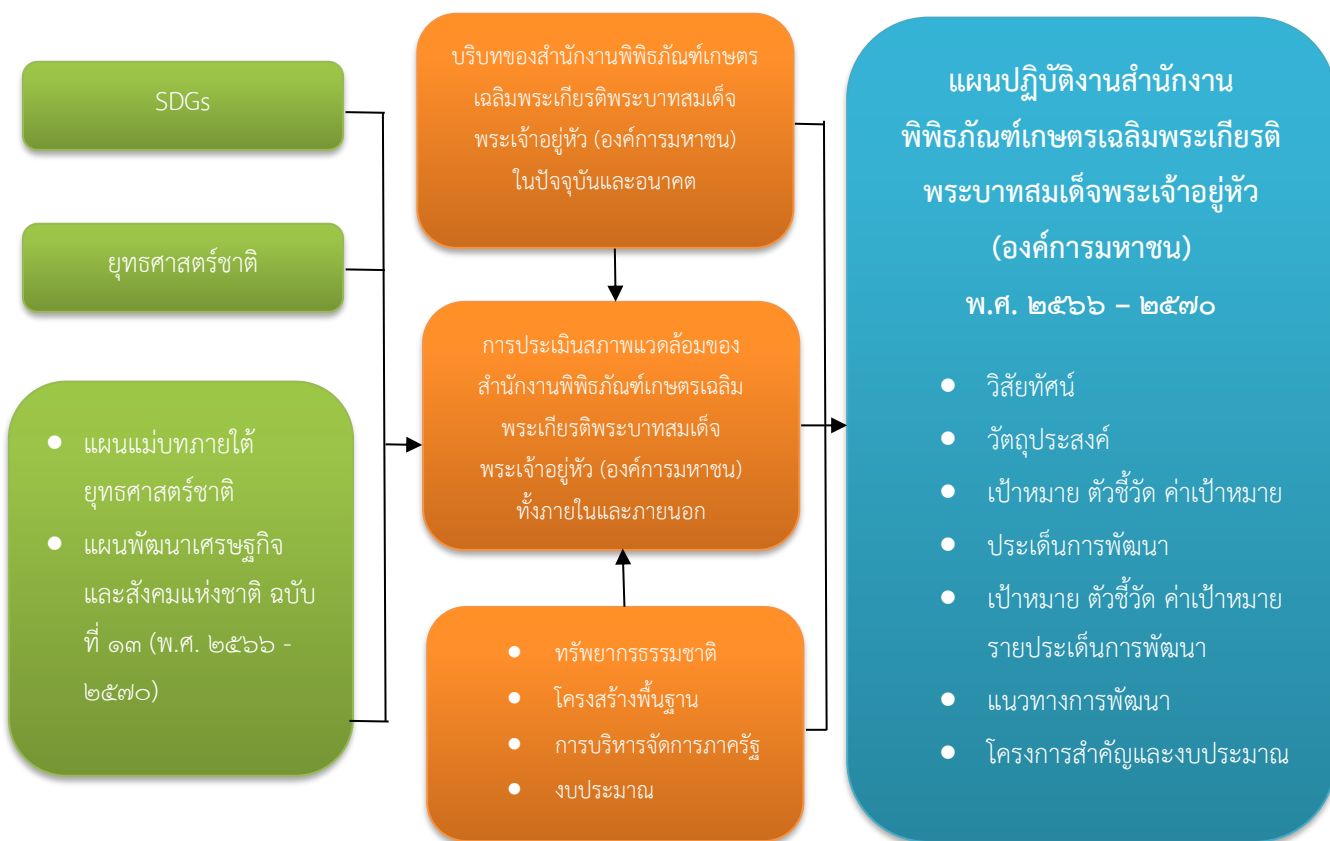
๗. แนวทางการดำเนินงานสำนักงานพิพิธภัณฑ์เกษตรเฉลิมพระเกียรติพระบาทสมเด็จพระเจ้าอยู่หัว (องค์การมหาชน)

วัตถุประสงค์	แนวทางการดำเนินงาน	ผลลัพธ์
<p>๑. เผยแพร่พระเกียรติคุณและพระอัจฉริยภาพของพระมหากษัตริย์ไทยในด้านการเกษตร</p> <p>๒. เป็นศูนย์กลางในการขับเคลื่อนปรัชญาของเศรษฐกิจพอเพียงภาคการเกษตร</p> <p>๓. จัดให้มีการศึกษา ค้นคว้า รวบรวมเกี่ยวกับวิวัฒนาการ ภูมิปัญญา นวัตกรรม และการพัฒนาด้านเกษตรไทย</p> <p>๔. จัดการแสดงผลงาน นิทรรศการ กิจกรรม การประชุม สัมมนา ฝึกอบรม การแสดงสินค้า การเผยแพร่ประชาสัมพันธ์เกษตรเศรษฐกิจพอเพียง</p> <p>๕. ส่งเสริม สนับสนุน ร่วมมือ ในการแลกเปลี่ยนถ่ายทอดองค์ความรู้ด้านการเกษตร</p>	<p>๑. การศึกษา ค้นคว้า รวบรวมข้อมูลองค์ความรู้และหลักฐานต่าง ๆ</p> <ul style="list-style-type: none"> - พระราชดำริ และ พระอัจฉริยภาพในพระบาทสมเด็จพระเจ้าอยู่หัวด้านการเกษตร - วิวัฒนาการ ภูมิปัญญาและนวัตกรรมทางการเกษตร พันธุกรรมพืชและทรัพยากรทางธรรมชาติ - หลักปรัชญาของเศรษฐกิจพอเพียงภาคการเกษตร <p>๒. การเผยแพร่และจัดกระบวนการถ่ายทอดข้อมูลและองค์ความรู้ในบริเวณ พกผ. และพื้นที่เครือข่ายและภาคีความร่วมมือผ่านกระบวนการ วิธีการและกิจกรรมที่หลากหลาย ได้แก่</p> <ul style="list-style-type: none"> - นิทรรศการในอาคาร กลางแจ้ง นิทรรศการพิเศษและสัญจร - หลักสูตรการเรียนรู้ การถ่ายทอดและฝึกปฏิบัติ - สัมมนา ศึกษาดูงาน การอบรม การประชุมเชิงปฏิบัติการ <p>๓. การขับเคลื่อนปรัชญาเศรษฐกิจพอเพียงภาคการเกษตร</p> <ul style="list-style-type: none"> - สร้างและพัฒนาเครือข่าย เพื่อเป็นตัวแทนในการดำเนินงานตามภารกิจของสำนักงานขยายศูนย์การเรียนรู้เครือข่าย - ประชุม สัมมนา แลกเปลี่ยน และบูรณาการกับเครือข่ายและภาคีความร่วมมือ - กิจกรรมพิเศษเพื่อการส่งเสริม สนับสนุน การดำเนินงานของเครือข่ายและภาคีความร่วมมือในการเผยแพร่ความรู้และทักษะด้านเกษตรเศรษฐกิจพอเพียง <p>๔. การประชาสัมพันธ์ ผ่านช่องทางสื่อต่าง ๆ เพื่อขยายโอกาสการรับรู้กิจกรรมและกิจการของสำนักงาน</p> <p>๕. การพัฒนากิจการเพื่อสร้างมูลค่าทางสังคมและเศรษฐกิจ</p> <ul style="list-style-type: none"> - กิจกรรมลูกค้าสัมพันธ์ ขยายกลุ่มเป้าหมาย - พัฒนาทุนทรัพย์เพื่อสร้างมูลค่า <p>๖. การบริหารจัดการ</p> <ul style="list-style-type: none"> - พัฒนา และ ยกระดับหน่วยงานให้เข้มแข็ง โปร่งใส - บริหารจัดการทรัพยากรให้เกิดประโยชน์สูงสุด 	<p>๑. พิพิธภัณฑ์ด้านการเกษตร ที่รวบรวมองค์ความรู้ ภูมิปัญญา วัฒนธรรมและนวัตกรรมทางการเกษตร ตั้งแต่อดีตจนถึงปัจจุบัน การเกษตรตามแนวพระราชดำริ ผ่านกระบวนการการถ่ายทอดและเรียนรู้ ที่หลากหลาย ด้วยสื่อเทคโนโลยีสมัยใหม่ การสาธิตและฝึกปฏิบัติ สร้างความพึงพอใจ เพลิดเพลินและมีความสุขในการเข้าชม และเรียนรู้</p> <p>๒. แหล่งเรียนรู้และศึกษาเกษตรทฤษฎีใหม่ประยุกต์ เกษตรเศรษฐกิจพอเพียง สามารถนำไปปฏิบัติ ประยุกต์ใช้ และขยายผล สร้างมูลค่าทางเศรษฐกิจ</p> <p>๓. แหล่งเรียนรู้และศึกษาพันธุกรรมพืช และทรัพยากรของไทย ตามโครงการในพระราชดำริ</p> <p>๔. กิจกรรมประสาน เชื่อมโยง และร่วมมือกับเครือข่าย พกผ. ในการเผยแพร่พระอัจฉริยภาพด้านเกษตรเศรษฐกิจพอเพียง เกษตรทฤษฎีใหม่ประยุกต์ ฯลฯ</p> <ul style="list-style-type: none"> - พัฒนา ยกระดับ และขยายเครือข่าย พกผ. และ ศูนย์เรียนรู้เครือข่าย พกผ. ในภูมิภาคต่าง ๆ เพื่อการเชื่อมโยงและเผยแพร่ปรัชญาเศรษฐกิจพอเพียงภาคการเกษตรขยายความร่วมมือภาคีภาคการเกษตรเศรษฐกิจพอเพียง <p>๕. แหล่งท่องเที่ยวเชิงเกษตร</p> <p>๖. ศูนย์การเรียนรู้เกษตรเศรษฐกิจพอเพียง เกษตรอินทรีย์ เกษตรทฤษฎีใหม่ประยุกต์ นวัตกรรมด้านการเกษตร</p> <p>๗. องค์ความรู้เกษตรเศรษฐกิจพอเพียง ที่เผยแพร่สู่สาธารณชนด้วยสื่อ และช่องทางต่าง ๆ</p>
<p>กลุ่มเป้าหมาย</p>		
<p>นักเรียน นักศึกษา ประชาชน เกษตรกร บุคลากรภาครัฐ ภาคเอกชน และนักท่องเที่ยว</p>		

๘. กรอบแนวคิดการจัดทำแผนปฏิบัติการสำนักงานพิพิธภัณฑ์เกษตรเฉลิมพระเกียรติ พระบาทสมเด็จพระเจ้าอยู่หัว (องค์การมหาชน)

การจัดทำแผนปฏิบัติการสำนักงานพิพิธภัณฑ์เกษตรเฉลิมพระเกียรติพระบาทสมเด็จพระเจ้าอยู่หัว (องค์การมหาชน) พ.ศ. ๒๕๖๖ – ๒๕๗๐ ได้จัดทำภายใต้กรอบแนวคิดของการวิเคราะห์สภาพแวดล้อมของ พกฉ. ทั้งการวิเคราะห์ปัจจัยภายใน ด้วยการวิเคราะห์จุดแข็งและจุดอ่อนที่มีต่อ พกฉ. และการวิเคราะห์ปัจจัยภายนอกด้วยการวิเคราะห์โอกาสและอุปสรรค รวมทั้งแนวโน้มการเปลี่ยนแปลงที่สำคัญในอนาคตที่อาจส่งผลต่อการพัฒนา พกฉ. ซึ่งจะช่วยให้สามารถวิเคราะห์ได้ครอบคลุมในทุกมิติ รวมทั้งพิจารณาจากยุทธศาสตร์ชาติ แผนแม่บทภายใต้ยุทธศาสตร์ชาติ แผนพัฒนาเศรษฐกิจและสังคมแห่งชาติ ฉบับที่ ๑๓ (พ.ศ. ๒๕๖๖ - ๒๕๗๐) และแผนอื่น ๆ ที่เกี่ยวข้อง รวมทั้งเป้าหมายการพัฒนาที่ยั่งยืน (Sustainable Development Goals : SDGs) ซึ่งเป็นกรอบการพัฒนาประเทศขององค์การสหประชาชาติ เพื่อให้ครอบคลุมบริบทด้านการเกษตรในปัจจุบันและอนาคต โดยนำผลการวิเคราะห์มาเชื่อมโยงกับความต้องการและความคาดหวังของผู้มีส่วนได้ส่วนเสียที่เกี่ยวข้องเป็นสำคัญ เพื่อเป็นกรอบการพิจารณา นำไปสู่การกำหนดทิศทาง ประเด็น และแนวทางการพัฒนา ในแผนปฏิบัติการสำนักงานพิพิธภัณฑ์เกษตรเฉลิมพระเกียรติพระบาทสมเด็จพระเจ้าอยู่หัว (องค์การมหาชน) พ.ศ. ๒๕๖๖ – ๒๕๗๐ โดยมีกรอบแนวคิดตามภาพที่ ๑

ภาพที่ ๑ กรอบแนวคิดการจัดทำแผนปฏิบัติการสำนักงานพิพิธภัณฑ์เกษตรเฉลิมพระเกียรติพระบาทสมเด็จพระเจ้าอยู่หัว (องค์การมหาชน) พ.ศ. ๒๕๖๖ – ๒๕๗๐



การวิเคราะห์สภาพแวดล้อมของสำนักงานพิพิธภัณฑ์เกษตรเฉลิมพระเกียรติพระบาทสมเด็จพระเจ้าอยู่หัว (องค์การมหาชน) (SWOT Analysis)

Strengths จุดแข็ง

๑. มีพื้นที่จัดแสดงสามารถจัดจัดกระบวนการเรียนรู้ได้อย่างต่อเนื่องและเหมาะกับกลุ่มเป้าหมายทุกวัย ในด้านเกษตรเศรษฐกิจพอเพียง
๒. มีพื้นที่สามารถพัฒนาให้เป็นแหล่งเรียนรู้ และแหล่งท่องเที่ยวใหม่ ๆ
๓. มีนิตยสารการเผยแพร่พระเกียรติคุณพระมหากษัตริย์ และพระบรมศานุวงศ์ด้านการเกษตร
๔. มีนิตยสารกลางแจ้ง และภายในอาคาร
๕. มีองค์ความรู้ที่หลากหลายด้านการเกษตรเศรษฐกิจพอเพียง
๖. มีบุคลากรที่มีความรู้ความสามารถหลายด้าน
๗. ผู้บริหารให้ความสำคัญด้านการพัฒนาดิจิทัล

Weaknesses จุดอ่อน

๑. จำนวนเจ้าหน้าที่/จ้างเหมา ไม่เพียงพอต่อพื้นที่ให้บริการ
๒. เทคโนโลยีด้านการให้บริการ ยังไม่รองรับวิถีใหม่ เช่น การซื้อ บัตรเข้าชม Online
๓. การสื่อสารและการสร้างความรับรู้ยังไม่สามารถให้ภาพลักษณ์ด้านแหล่งท่องเที่ยวแก่กลุ่มเป้าหมาย
๔. การประชาสัมพันธ์ยังไม่เข้าถึงกลุ่มเป้าหมาย/สนใจด้านการเกษตร/ท่องเที่ยวเชิงเกษตร
๕. เครื่องขยายอินเตอร์มีแค่อาคารสำนักงาน
๖. เครื่องปรับอากาศในอาคารจัดแสดงนิตยสารไม่เย็น (อาคาร ๓ ๔ ๖ และ ๗)
๗. เส้นทางจราจร/ป้ายบอกทาง ป้ายจราจร ไม่ชัดเจน
๘. ยังไม่นำเทคโนโลยีที่รองรับหรือส่งเสริมเกี่ยวกับปฏิบัติงานมาใช้ เช่น สต็อคสินค้า ระบบสารบรรณ

Opportunities โอกาส

๑. ลูกค้ายุคใหม่เพิ่มขึ้นอย่างต่อเนื่อง
๒. มีเครือข่ายฯ หน่วยงานราชการ ช่วยสนับสนุน
๓. หน่วยงานพันธมิตร เช่น การท่องเที่ยวแห่งประเทศไทย สนับสนุนด้านการท่องเที่ยวเรียนรู้
๔. มีสถานที่ท่องเที่ยวบริเวณใกล้เคียง/สวนสัตว์/พิพิธภัณฑ์วิทยาศาสตร์/พิพิธภัณฑ์พระราม ๙ ที่สามารถเชื่อมโยงกับ พกจ. ได้
๕. มีหลักสูตรการเรียนรู้สถาบันการศึกษาที่สามารถเชื่อมโยงกับ พกจ.

Threats อุปสรรค

๑. กระแสสังคมปัจจุบันไม่เห็นความสำคัญของสถาบันพระมหากษัตริย์
๒. ภาวะเศรษฐกิจตกต่ำ
๓. โรคระบาด โควิด-๑๙
๔. ความก้าวหน้าของเทคโนโลยีพัฒนาไปอย่างรวดเร็วตามไม่ทัน

	<p style="text-align: center;">O Opportunities โอกาส</p> <p>O1 มีพันธมิตร เครือข่าย ภาคีความร่วมมือ สนับสนุนในการดำเนินงานร่วมกัน O2 สามารถพัฒนาความร่วมมือกับแหล่งท่องเที่ยวเรียนรู้ใกล้พืชรถยนต์ O3 มีเทคโนโลยีที่สามารถมาใช้ในการปฏิบัติงานและให้บริการ O4 เกิดกลุ่มลูกค้าใหม่เพิ่มขึ้นอย่างต่อเนื่อง</p>	<p style="text-align: center;">T Threats อุปสรรค</p> <p>T1 การเกิดโรคระบาดและสภาวะเศรษฐกิจตกต่ำ T2 กระแสสังคมปัจจุบันไม่เห็นความสำคัญของสถาบันพระมหากษัตริย์ T3 มีแหล่งเรียนรู้ที่คล้ายคลึงเกิดขึ้นใหม่เป็นจำนวนมาก ทำให้ผู้เข้าชมมีตัวเลือกมากขึ้น T4 เทคโนโลยีมีการพัฒนาไปอย่างรวดเร็ว มีผลกระทบต่อการบริหารจัดการ และใช้งบประมาณสูง T5 การปิดจุดตำแหน่งพืชรถยนต์ใน Google Map ไม่ถูกต้อง</p>
<p style="text-align: center;">S Strengths จุดแข็ง</p> <p>S1 มีองค์ความรู้ด้านการเกษตรเศรษฐกิจพอเพียง ที่หลากหลายและพร้อมเผยแพร่ S2 มีกิจกรรมการเรียนรู้ ลงมือปฏิบัติจริงเกี่ยวกับเกษตรเศรษฐกิจพอเพียงอย่างต่อเนื่อง S3 มีพื้นที่กว้างขวาง มีประสิทธิภาพในการรองรับและให้บริการแก่กลุ่มเป้าหมาย S4 มีพื้นที่ที่สามารถพัฒนาเป็นแหล่งท่องเที่ยวและแหล่งเรียนรู้ด้านเกษตรเศรษฐกิจพอเพียงได้อีก S5 ผู้บริหารให้การสนับสนุนการใช้เทคโนโลยีดิจิทัลในการให้บริการ การปฏิบัติงาน และการขับเคลื่อนองค์กร S6 ชื่อพืชรถยนต์มีความน่าเชื่อถือ S7 บุคลากรมีความรู้ ความสามารถหลากหลาย S8 มีความสามัคคี จิตบริการ ทำงานเป็นทีม</p>	<p style="text-align: center;">SO โอกาสเสริมจุดแข็ง</p> <p>S1S6O3 มีองค์ความรู้ด้านการเกษตรเศรษฐกิจพอเพียง ที่หลากหลายและพร้อมเผยแพร่ มีพันธมิตร เครือข่าย ภาคีความร่วมมือ สนับสนุนในการดำเนินงานร่วมกัน - กลยุทธ์ บูรณาการการขับเคลื่อนหลักปรัชญาเศรษฐกิจพอเพียงร่วมกับเครือข่ายและภาคีความร่วมมือ S1S2S3S4O1 มีองค์ความรู้ด้านการเกษตรเศรษฐกิจพอเพียง ที่หลากหลายและพร้อมเผยแพร่ มีกิจกรรมการเรียนรู้ ลงมือปฏิบัติจริงเกี่ยวกับเกษตรเศรษฐกิจพอเพียงอย่างต่อเนื่อง มีพื้นที่กว้างขวาง มีประสิทธิภาพในการรองรับและให้บริการแก่กลุ่มเป้าหมาย มีพื้นที่ที่สามารถพัฒนาเป็นแหล่งท่องเที่ยวและแหล่งเรียนรู้ด้านเกษตรเศรษฐกิจพอเพียงได้อีก เกิดกลุ่มลูกค้าใหม่เพิ่มขึ้นอย่างต่อเนื่อง ยังมีกลุ่มลูกค้าใหม่ที่สามารถเป็นกลุ่มเป้าหมายใหม่ได้ - กลยุทธ์ พัฒนาแหล่งท่องเที่ยวเชิงเกษตรเศรษฐกิจพอเพียง S5O2 ผู้บริหารให้การสนับสนุนการใช้เทคโนโลยีดิจิทัลในการให้บริการ การปฏิบัติงาน และการขับเคลื่อนองค์กร มีเทคโนโลยีที่สามารถมาใช้ในการปฏิบัติงานและให้บริการ - กลยุทธ์ พัฒนาระบบเทคโนโลยีดิจิทัลเพื่อการบริหารองค์กร S3S4O4 มีพื้นที่กว้างขวาง มีประสิทธิภาพในการรองรับและให้บริการแก่กลุ่มเป้าหมาย มีพื้นที่ที่สามารถพัฒนาเป็นแหล่งท่องเที่ยวและแหล่งเรียนรู้ด้านเกษตรเศรษฐกิจพอเพียงได้อีก สามารถพัฒนาความร่วมมือกับแหล่งท่องเที่ยวเรียนรู้ใกล้พืชรถยนต์ - กลยุทธ์ พัฒนาและสร้างความร่วมมือกับเครือข่าย องค์กร และภาคีความร่วมมือ (สร้างเส้นทางการท่องเที่ยวในระแวกเดียวกัน) S7S8O3 บุคลากรมีความรู้ ความสามารถหลากหลาย มีความสามัคคี จิตบริการ ทำงานเป็นทีม มีพันธมิตร เครือข่าย ภาคีความร่วมมือ สนับสนุนในการดำเนินงานร่วมกัน - กลยุทธ์ การพัฒนาบุคลากรและการบริหารงานบุคคล - กลยุทธ์ ยกระดับพืชรถยนต์สู่ความเป็นเลิศ - กลยุทธ์ ยกระดับการขับเคลื่อนหลักปรัชญาเศรษฐกิจพอเพียง</p>	<p style="text-align: center;">ST จุดแข็งปิดอุปสรรค</p> <p>S1S7S8T1 มีองค์ความรู้ด้านการเกษตรเศรษฐกิจพอเพียง ที่หลากหลายและพร้อมเผยแพร่ บุคลากรมีความรู้ ความสามารถหลากหลาย มีความสามัคคี จิตบริการ ทำงานเป็นทีม การเกิดโรคระบาดและสภาวะเศรษฐกิจตกต่ำ - กลยุทธ์ ขับเคลื่อนและเผยแพร่องค์ความรู้ในรูปแบบวิถีใหม่ S2S6T2T3 มีกิจกรรมการเรียนรู้ ลงมือปฏิบัติจริงเกี่ยวกับเกษตรเศรษฐกิจพอเพียงอย่างต่อเนื่อง กระแสสังคมปัจจุบันไม่เห็นความสำคัญของสถาบันพระมหากษัตริย์ มีแหล่งเรียนรู้ที่คล้ายคลึงเกิดขึ้นใหม่เป็นจำนวนมาก ทำให้ผู้เข้าชมมีตัวเลือกมากขึ้น - กลยุทธ์ ยกระดับการเผยแพร่พระเกียรติคุณ และพระอัจฉริยภาพ S3S4T3 มีพื้นที่กว้างขวาง มีประสิทธิภาพในการรองรับและให้บริการแก่กลุ่มเป้าหมาย มีพื้นที่ที่สามารถพัฒนาเป็นแหล่งท่องเที่ยวและแหล่งเรียนรู้ด้านเกษตรเศรษฐกิจพอเพียงได้อีก มีแหล่งเรียนรู้ที่คล้ายคลึงเกิดขึ้นใหม่เป็นจำนวนมาก ทำให้ผู้เข้าชมมีตัวเลือกมากขึ้น - กลยุทธ์ พัฒนาแหล่งท่องเที่ยว และส่งเสริมให้เป็นพื้นที่แห่งการเรียนรู้ S5T4T5 ผู้บริหารให้การสนับสนุนการใช้เทคโนโลยีดิจิทัลในการให้บริการ การปฏิบัติงาน และการขับเคลื่อนองค์กร เทคโนโลยีมีการพัฒนาไปอย่างรวดเร็ว มีผลกระทบต่อการบริหารจัดการ และใช้งบประมาณสูง การปิดจุดตำแหน่งพืชรถยนต์ใน Google Map ไม่ถูกต้อง - กลยุทธ์ พัฒนาบุคลากรให้เป็น Smart officer</p>
<p style="text-align: center;">W Weaknesses จุดอ่อน</p> <p>W1 บุคลากรไม่เพียงพอต่อพื้นที่ให้บริการ W2 การประชาสัมพันธ์ยังไม่ครอบคลุมกลุ่มเป้าหมายที่หลากหลาย W3 สิ่งอำนวยความสะดวก สาธารณูปโภคไม่พร้อมต่อการให้บริการ W4 เทคโนโลยีที่มีอยู่ยังไม่ทันสมัย และไม่รองรับระบบ 4.0 ไม่ขับเคลื่อนด้วยนวัตกรรมใหม่ ๆ W5 เครือข่ายอินเทอร์เน็ตไม่ครอบคลุมทุกพื้นที่การให้บริการ W6 ร้านอาหารกิน อยู่ ดี มีพื้นที่บริการจำกัด เพียง 40 คน W7 Landmark ทางเข้าพืชรถยนต์ไม่ชัดเจน ต้นไม้ยืนต้นบังตัวอาคารด้านหน้า W8 เส้นทางจราจรและป้ายจราจรไม่ชัดเจน</p>	<p style="text-align: center;">OW โอกาสปิดจุดอ่อน</p> <p>W1O2O3 การประชาสัมพันธ์ยังไม่ครอบคลุมกลุ่มเป้าหมายที่หลากหลาย มีเทคโนโลยีที่สามารถมาใช้ในการปฏิบัติงานและให้บริการ มีพันธมิตร เครือข่าย ภาคีความร่วมมือ สนับสนุนในการดำเนินงานร่วมกัน - กลยุทธ์ พัฒนา ยกระดับ การประชาสัมพันธ์และการสื่อสารองค์กร W4W5O2 เทคโนโลยีที่มีอยู่ยังไม่ทันสมัย และไม่รองรับระบบ 4.0 ไม่ขับเคลื่อนด้วยนวัตกรรมใหม่ ๆ เครือข่ายอินเทอร์เน็ตไม่ครอบคลุมทุกพื้นที่การให้บริการ มีเทคโนโลยีที่สามารถมาใช้ในการปฏิบัติงานและให้บริการ - กลยุทธ์ พัฒนาระบบเทคโนโลยีดิจิทัล เพื่อการบริหารองค์กร W2O3 บุคลากรไม่เพียงพอต่อพื้นที่ให้บริการ มีพันธมิตร เครือข่าย ภาคีความร่วมมือ สนับสนุนในการดำเนินงานร่วมกัน (เครือข่ายช่วยดูแลพื้นที่/จิตอาสาช่วยพัฒนาพื้นที่) - กลยุทธ์ สร้าง/พัฒนา/ขยาย ความร่วมมือกับเครือข่ายและภาคีความร่วมมือ ในการพัฒนาพื้นที่ W3W6O4 สิ่งอำนวยความสะดวก สาธารณูปโภคไม่พร้อมต่อการให้บริการLandmark ทางเข้าพืชรถยนต์ไม่ชัดเจน ต้นไม้ยืนต้นบังตัวอาคารด้านหน้า สามารถพัฒนาความร่วมมือกับแหล่งท่องเที่ยวเรียนรู้ใกล้พืชรถยนต์ - กลยุทธ์ การบริหารจัดการองค์กรที่ดี W1O1O3 การประชาสัมพันธ์ยังไม่ครอบคลุมกลุ่มเป้าหมายที่หลากหลาย เกิดกลุ่มลูกค้าใหม่เพิ่มขึ้นอย่างต่อเนื่อง ยังมีกลุ่มลูกค้าใหม่ที่สามารถเป็นกลุ่มเป้าหมายใหม่ได้ มีพันธมิตร เครือข่าย ภาคีความร่วมมือ สนับสนุนในการดำเนินงานร่วมกัน - กลยุทธ์ พัฒนาการให้บริการ ลูกค้าสัมพันธ์ และการตลาด</p>	<p style="text-align: center;">WT</p> <p>W1T4 การประชาสัมพันธ์ยังไม่ครอบคลุมกลุ่มเป้าหมายที่หลากหลาย เทคโนโลยีมีการพัฒนาไปอย่างรวดเร็ว มีผลกระทบต่อการบริหารจัดการ และใช้งบประมาณสูง - กลยุทธ์ พัฒนาและประยุกต์ใช้เทคโนโลยีเพื่อการประชาสัมพันธ์ W1T1T2 การประชาสัมพันธ์ยังไม่ครอบคลุมกลุ่มเป้าหมายที่หลากหลาย การเกิดโรคระบาดและสภาวะเศรษฐกิจตกต่ำ กระแสสังคมปัจจุบันไม่เห็นความสำคัญของสถาบันพระมหากษัตริย์ - กลยุทธ์ พัฒนาการประชาสัมพันธ์ และการสื่อสารองค์กร W3W6W7W8T3 สิ่งอำนวยความสะดวก สาธารณูปโภคไม่พร้อมต่อการให้บริการ Landmark ทางเข้าพืชรถยนต์ไม่ชัดเจน ต้นไม้ยืนต้นบังตัวอาคารด้านหน้า ร้านอาหารกิน อยู่ ดี มีพื้นที่บริการจำกัด เพียง 40 คน เส้นทางจราจรและป้ายจราจรไม่ชัดเจน มีแหล่งเรียนรู้ที่คล้ายคลึงเกิดขึ้นใหม่เป็นจำนวนมาก ทำให้ผู้เข้าชมมีตัวเลือกมากขึ้น - กลยุทธ์ การบริหารจัดการองค์กรที่ดี W4W5T4 เทคโนโลยีที่มีอยู่ยังไม่ทันสมัย และไม่รองรับระบบ 4.0 ไม่ขับเคลื่อนด้วยนวัตกรรมใหม่ ๆ เครือข่ายอินเทอร์เน็ตไม่ครอบคลุมทุกพื้นที่การให้บริการ เทคโนโลยีมีการพัฒนาไปอย่างรวดเร็ว มีผลกระทบต่อการบริหารจัดการ และใช้งบประมาณสูง - กลยุทธ์ พัฒนาระบบเทคโนโลยีดิจิทัล เพื่อการบริหารองค์กร</p>

ส่วนที่ ๒

ความสอดคล้องกับแผน ๓ ระดับ ตามมติคณะรัฐมนตรี เมื่อวันที่ ๔ ธันวาคม ๒๕๖๐ และมติคณะรัฐมนตรี เมื่อวันที่ ๑๒ มีนาคม ๒๕๖๒

การจัดทำแผนปฏิบัติงานของสำนักงานพิพิธภัณฑสถานแห่งชาติเฉลิมพระเกียรติพระบาทสมเด็จพระเจ้าอยู่หัว (องค์การมหาชน) พ.ศ. ๒๕๖๖ - ๒๕๗๐ มีความสอดคล้องกับแผน ๓ ระดับ ตามมติคณะรัฐมนตรี เมื่อวันที่ ๔ ธันวาคม ๒๕๖๐ ได้แก่ ยุทธศาสตร์ชาติ แผนแม่บทภายใต้ยุทธศาสตร์ชาติ แผนพัฒนาเศรษฐกิจและสังคมแห่งชาติ ฉบับที่ ๑๓ (พ.ศ. ๒๕๖๖ - ๒๕๗๐) และแผนอื่น ๆ ที่เกี่ยวข้อง ดังนี้

๑. แผนระดับที่ ๑ ยุทธศาสตร์ชาติ

ยุทธศาสตร์ชาติ มีวิสัยทัศน์ คือ “ประเทศไทยมีความมั่นคง มั่งคั่ง ยั่งยืน เป็นประเทศพัฒนาแล้ว ด้วยการพัฒนาตามหลักปรัชญาของเศรษฐกิจพอเพียง” โดยมีเป้าหมายการพัฒนาประเทศ คือ “ประเทศชาติมั่นคง ประชาชนมีความสุข เศรษฐกิจพัฒนาอย่างต่อเนื่อง สังคมเป็นธรรม ฐานทรัพยากรธรรมชาติยั่งยืน” โดยยกระดับศักยภาพของประเทศในหลากหลายมิติ พัฒนาค้นในทุกมิติและในทุกช่วงวัยให้เป็นคนดี คนเก่งและมีคุณภาพสร้างโอกาสและความเสมอภาคทางสังคม สร้างการเติบโตบนคุณภาพชีวิตที่เป็นมิตรกับสิ่งแวดล้อม และมีภาครัฐของประชาชนเพื่อประชาชนและประโยชน์ส่วนรวม การพัฒนาประเทศในช่วงระยะเวลาของยุทธศาสตร์ชาติจะมุ่งเน้นการสร้างสมดุลระหว่างการพัฒนา เศรษฐกิจ สังคม และสิ่งแวดล้อม มีความเกี่ยวข้องกับสำนักงานพิพิธภัณฑสถานแห่งชาติเฉลิมพระเกียรติพระบาทสมเด็จพระเจ้าอยู่หัว (องค์การมหาชน) ดังนี้

๑.๑ ยุทธศาสตร์ชาติด้านการสร้างโอกาสและความเสมอภาคทางสังคม

มีเป้าหมายการพัฒนาที่สำคัญที่ให้ความสำคัญกับการดึงเอาพลังของภาคส่วนต่าง ๆ ทั้งภาคเอกชน ประชาสังคม ชุมชนท้องถิ่น มาร่วมขับเคลื่อน โดยการสนับสนุนการรวมตัวของประชาชนในการร่วมคิดร่วมทำเพื่อส่วนรวม การกระจายอำนาจและความรับผิดชอบไปสู่กลไกบริหารราชการแผ่นดินในระดับท้องถิ่น การเสริมสร้างความเข้มแข็งของชุมชนในการจัดการตนเอง และการเตรียมความพร้อมของประชากรไทยทั้งในมิติสุขภาพ เศรษฐกิจ สังคม และสภาพแวดล้อมให้เป็นประชากรที่มีคุณภาพ สามารถพึ่งตนเองและทำประโยชน์แก่ครอบครัว ชุมชน และสังคมให้นานที่สุด โดยรัฐให้หลักประกันการเข้าถึงบริการและสวัสดิการที่มีคุณภาพอย่างเป็นธรรมและทั่วถึง

เป้าหมาย

๑. สร้างความเป็นธรรม และลดความเหลื่อมล้ำในทุกมิติ
๒. กระจายศูนย์กลางความเจริญทางเศรษฐกิจและสังคม เพิ่มโอกาสให้ทุกภาคส่วนเข้ามาเป็นกำลังของการพัฒนาประเทศในทุกระดับ
๓. เพิ่มขีดความสามารถของชุมชนท้องถิ่นในการพัฒนา การพึ่งตนเองและการจัดการตนเอง เพื่อสร้างสังคมคุณภาพ

๒. แผนระดับที่ ๒ แผนแม่บทภายใต้ยุทธศาสตร์ชาติ

๒.๑ ประเด็น พลังทางสังคม

ได้กำหนดเป้าหมายให้ประเทศไทยมีความเท่าเทียมและเสมอภาคในสังคม ผ่านการมีส่วนร่วมจากประชากรทุกกลุ่ม ทุกเพศ ทุกวัย และภาคีต่าง ๆ ในทุกระดับ ในการร่วมเป็นกลไกในการจัดการกับปัญหาความเหลื่อมล้ำและการสร้างความเป็นธรรมทางเศรษฐกิจและสังคมของประเทศ ที่เกื้อกูลการดำเนินการของภาครัฐอย่างเป็นระบบ โดยเป็นการแก้ไขปัญหาที่สอดคล้องกับความต้องการระดับพื้นที่ที่มีความแตกต่างระหว่างกันบนองค์ความรู้ ข้อมูล และหลักวิชาการที่มีส่วนร่วมจากชุมชนและภาคีในสังคมอย่างแท้จริง

เป้าหมายระดับประเด็น คือ ทุกภาคส่วนมีส่วนร่วมในการพัฒนาสังคมเพิ่มขึ้น

แผนย่อยของแผนแม่บทที่เกี่ยวข้อง คือ การเสริมสร้างทุนทางสังคม เน้นการเปิดโอกาสให้เกิดกระบวนการรวมตัวของประชากรกลุ่มต่าง ๆ รวมถึงภาคีเครือข่าย ในการร่วมคิด ร่วมทำ และร่วมเป็นพลังสำคัญในการจัดการกับปัญหาความเหลื่อมล้ำทางเศรษฐกิจและสังคมประชาสังคม โดยการเพิ่มขีดความสามารถของชุมชนท้องถิ่นในการพัฒนา การพึ่งตนเอง และการจัดการตนเอง การต่อยอดจากรากฐานของสังคมวัฒนธรรมไทยมีทุนเดิมเป็นที่ยกย่องและยอมรับทั่วโลก คือ ความมีน้ำใจ การช่วยเหลือเกื้อกูลกัน รวมทั้งทุนทางศิลปวัฒนธรรมที่ตกทอดมาอย่างยาวนานในประวัติศาสตร์ และมีรากเหง้าร่วมกับประเทศเพื่อนบ้านบนคาบสมุทรอินโดจีนหรือดินแดนสุวรรณภูมิ ที่สามารถนำสู่การสร้างให้เกิดทั้งมูลค่าและคุณค่าใหม่ร่วมกันได้ การดึงพลังต่าง ๆ เหล่านี้ออกมาใช้ในการแก้ไขปัญหาความเหลื่อมล้ำและความไม่เสมอภาคของประเทศ และนำไปสู่การพัฒนาอย่างมั่นคงและยั่งยืน บนรากฐานของทุนทางสังคมและวัฒนธรรมที่มีอยู่

แนวทางการพัฒนา คือ เพิ่มขีดความสามารถของชุมชนและท้องถิ่นในการพัฒนา การพึ่งตนเอง และการจัดการตนเองเพื่อสร้างสังคมคุณภาพ ส่งเสริมให้มีระบบการสนับสนุนความเข้มแข็งและเพิ่มขีดความสามารถของชุมชนท้องถิ่นที่ครอบคลุมทุกมิติตั้งแต่ เศรษฐกิจ สังคม ทรัพยากรและสิ่งแวดล้อม และการขับเคลื่อนนโยบายสาธารณะ ตั้งแต่ระดับชุมชน ตำบล อำเภอ จังหวัด ที่เน้นการมีส่วนร่วมของทุกภาคส่วน เสริมสร้างผู้นำการเปลี่ยนแปลงสามวัย ในท้องถิ่น ได้แก่ เยาวชน คนวัยทำงาน และผู้สูงอายุ เพื่อให้เกิดการสืบทอดทักษะภูมิปัญญาของกลุ่มคนที่จะเป็นแกนนำการพัฒนาในท้องถิ่นระดับตำบลและหมู่บ้าน ก่อให้เกิดการเปลี่ยนแปลงที่มาจากทุกวัย และสนับสนุนการแก้ไขปัญหาและพัฒนาชุมชนได้ด้วยตนเอง พัฒนาระบบฐานข้อมูลพื้นฐานเพื่อใช้ประกอบการจัดทำแผนพัฒนาชุมชนที่มีกระบวนการมีส่วนร่วมของคนในชุมชนและบนฐานข้อมูลเชิงประจักษ์ โดยยึดยุทธศาสตร์ชาติและแผนระดับต่าง ๆ ที่เกี่ยวข้องเป็นกรอบการดำเนินงาน

เป้าหมายของแผนย่อย คือ ภาคีการพัฒนามีบทบาท ในการพัฒนาสังคมมากขึ้น อย่างต่อเนื่อง

๓. แผนปฏิบัติการของสำนักงานพิพิธภัณฑสถานแห่งชาติเฉลิมพระเกียรติพระบาทสมเด็จพระเจ้าอยู่หัว (องค์การมหาชน) พ.ศ. ๒๕๖๖ - ๒๕๗๐

เป้าหมายการให้บริการของ พกจ. คือ เกษตรกรและประชาชนได้รับการพัฒนาและเรียนรู้ ภูมิปัญญาและนวัตกรรมการเกษตรตามแนวทางเศรษฐกิจพอเพียง โดยแผนปฏิบัติการมีความสอดคล้องกับ ยุทธศาสตร์กระทรวงเกษตรและสหกรณ์ มีทั้งหมด ๕ ยุทธศาสตร์ โดยพกจ. เชื่อมโยงอยู่ในยุทธศาสตร์ที่ ๑ การสร้างความเข้มแข็งให้กับเกษตรกรและสถาบันเกษตรกร และยุทธศาสตร์ที่ ๕ พัฒนาระบบบริหารจัดการภาครัฐ ภายใต้โครงการถ่ายทอดองค์ความรู้ ประยุกต์ใช้ ขยายผล และพัฒนาตามแนวทางเศรษฐกิจพอเพียง

ความสอดคล้องกับเป้าหมายการพัฒนาที่ยั่งยืน (SDGs) แห่งสหประชาชาติ

เป้าหมายการพัฒนาที่ยั่งยืน (SDGs) ๑๗ เป้าหมาย ประกอบไปด้วย ๑๖๙ เป้าหมายย่อย (SDG Targets) ที่มีความเป็นสากล เชื่อมโยงและเกื้อหนุนกัน และกำหนดให้มี ๒๔๗ ตัวชี้วัด เพื่อใช้ติดตาม และประเมินความก้าวหน้าของการพัฒนา โดยสามารถจัดกลุ่ม SDGs ตามปัจจัยที่เชื่อมโยงกันใน ๕ มิติ (๕P) ได้แก่ (๑) การพัฒนาคน (People) ให้มีความสำคัญกับการขจัดปัญหาความยากจนและความหิวโหย และลดความเหลื่อมล้ำ ในสังคม (๒) สิ่งแวดล้อม (Planet) ให้มีความสำคัญกับการปกป้องและรักษา ทรัพยากรธรรมชาติและสภาพ ภูมิอากาศเพื่อพลเมืองโลกรุ่นต่อไป (๓) เศรษฐกิจและความมั่งคั่ง (Prosperity) ส่งเสริมให้ประชาชนมีความเป็นอยู่ที่ดีและสอดคล้องกับธรรมชาติ (๔) สันติภาพและความ ยุติธรรม (Peace) ยึดหลักการอยู่ร่วมกันอย่างสันติ มีสังคมที่สงบสุข และไม่แบ่งแยก และ (๕) ความเป็น หุ้นส่วนการพัฒนา (Partnership) ความร่วมมือของทุกภาคส่วนในการขับเคลื่อนวาระการพัฒนาที่ยั่งยืน ประเทศไทยในฐานะสมาชิกขององค์การสหประชาชาติได้ใช้เป้าหมายการพัฒนาที่ยั่งยืนมาเป็นทิศทางใน การพัฒนาประเทศมาโดยตลอด สำหรับเป้าหมายการพัฒนาที่ยั่งยืนที่เกี่ยวข้องกับแผนปฏิบัติการของสำนักงาน พิพิธภัณฑสถานแห่งชาติเฉลิมพระเกียรติพระบาทสมเด็จพระเจ้าอยู่หัว (องค์การมหาชน) พ.ศ. ๒๕๖๖ - ๒๕๗๐ มีดังนี้

๑. ขจัดความยากจน

เป้าหมายที่ ๑ : ขจัดความยากจนทุกรูปแบบในทุกพื้นที่ (End poverty in all its forms everywhere) เป็นเป้าหมายที่ว่าด้วยการลดความยากจนทั้งทางเศรษฐกิจ และความยากจนในมิติอื่น ๆ ด้วย (ตามการนิยามของแต่ละประเทศ) ครอบคลุมคนทุกกลุ่ม ทั้งชาย หญิง เด็ก คนยากจน และกลุ่มคน เปราะบาง

๒. ขจัดความอดอยาก สร้างความมั่นคงทางอาหาร

เป้าหมายที่ ๒ : ยุติความหิวโหย บรรลุความมั่นคงทางอาหารและยกระดับโภชนาการและ ส่งเสริมเกษตรกรรมที่ยั่งยืน (End hunger, achieve food security and improved nutrition and promote sustainable agriculture) มีเป็นประเด็นที่ครอบคลุมประเด็นต่าง ๆ ตั้งแต่การเข้าถึงอาหาร ปลอดภัยและมีโภชนาการ ยุติภาวะทุพโภชนาการ เพิ่มผลิตภาพและการเข้าถึงทรัพยากรและโอกาสต่าง ๆ ของเกษตรกรรายย่อย ซึ่งรวมถึงผู้หญิง คนพื้นเมือง เกษตรกรที่ทำกินในครัวเรือนแบบยังชีพ คนเลี้ยง ปศุสัตว์และประมงพื้นบ้าน เกษตรกรรมที่ยั่งยืนและปรับตัวต่อการเปลี่ยนแปลงสภาพภูมิอากาศ และช่วย

พัฒนาคุณภาพดินได้ และความหลากหลายทางพันธุกรรม การเข้าถึง ใช้ประโยชน์ และแบ่งปันผลประโยชน์ที่เกิดขึ้นอย่างเท่าเทียมและเป็นธรรม

๔. ส่งเสริมโอกาสในการเรียนรู้

เป้าหมายที่ ๔ : สร้างหลักประกันว่าทุกคนมีการศึกษาที่มีคุณภาพอย่างครอบคลุมและเท่าเทียม และสนับสนุนโอกาสในการเรียนรู้ตลอดชีวิต (Ensure inclusive and equitable quality education and promote lifelong learning opportunities for all) ครอบคลุมการเข้าถึงการศึกษาที่มีคุณภาพของเด็กชายและเด็กหญิงในทุกระดับ ตั้งแต่ระดับปฐมวัย ระดับประถมศึกษาและมัธยมศึกษา การเข้าถึงการศึกษาระดับเทคนิค อาชีวศึกษา อุดมศึกษา รวมถึงมหาวิทยาลัยที่จ่ายได้และมีคุณภาพสำหรับชายและหญิงทุกคน และในภาพรวมเยาวชนทุกคนและผู้ใหญ่ส่วนใหญ่สามารถอ่านออกเขียนได้และคำนวณได้ เน้นให้ขจัดความเหลื่อมล้ำทางเพศในการศึกษา และการเข้าถึงการศึกษาของผู้พิการชนพื้นเมือง และกลุ่มเปราะบาง ส่งเสริมให้เพิ่มจำนวนผู้ที่มีทักษะทางเทคนิคและอาชีพสำหรับการจ้างงานและการเป็นผู้ประกอบการ และเน้นให้ทุกคนได้รับความรู้และทักษะที่จำเป็นสำหรับส่งเสริมการพัฒนาอย่างยั่งยืน

๑๐. ลดความเหลื่อมล้ำทั้งภายในและระหว่างประเทศ

เป้าหมายที่ ๑๐ : ลดความไม่เสมอภาคภายในประเทศและระหว่างประเทศ (Reduce inequality within and among countries) มีเป้าประสงค์ที่เน้นไปที่ การเติบโตของรายได้ในกลุ่มประชากรร้อยละ ๔๐ ที่ยากจนที่สุด ให้ทุกคนสามารถเข้าถึงโอกาสทางเศรษฐกิจ สังคม และการเมืองได้โดยไม่เลือกปฏิบัติ ขจัดนโยบายและผลของนโยบายที่นำไปสู่ความไม่เสมอภาค และใช้นโยบายการคลัง ค่าจ้าง และการคุ้มครองทางสังคม เป็นเครื่องมือ ในระดับระหว่างประเทศ ตลาดการเงินและสถาบันการเงินของโลกต้องพัฒนากฎระเบียบ ติดตามตรวจสอบและเสริมความแข็งแกร่ง เพื่อมิให้โลกต้องเผชิญกับวิกฤตการณ์การเงิน ประเทศกำลังพัฒนาควรมีเสียงมากขึ้นในการตัดสินใจของสถาบันทางเศรษฐกิจและการเงินระหว่างประเทศ และอำนวยความสะดวกให้การอพยพย้ายถิ่นของผู้คนเป็นไปด้วยความสงบปลอดภัยและมีการจัดการที่ดี

๑๒. สร้างรูปแบบการผลิตและการบริโภคที่ยั่งยืน

เป้าหมายที่ ๑๒ : สร้างหลักประกันให้มีรูปแบบการผลิตและการบริโภคที่ยั่งยืน (Ensure sustainable consumption and production patterns) มีเป้าประสงค์ที่ครอบคลุมประเด็น การจัดการและการใช้ทรัพยากรธรรมชาติอย่างมีประสิทธิภาพและยั่งยืน การลดของเสียที่เป็นอาหาร (food waste) ลดการปล่อยสารเคมีและของเสียเป็นพิษออกสู่ธรรมชาติและจัดการอย่างถูกต้อง ลดของเสียโดยกระบวนการ reuse และ recycle การให้บริษัทข้ามชาติและบริษัทขนาดใหญ่ นำ SDGs ไปผนวกพร้อมกับข้อมูลด้านความยั่งยืน การจัดซื้อจัดจ้างภาครัฐอย่างยั่งยืน การสร้างความตระหนักถึงการพัฒนาที่ยั่งยืนในสังคม

๑๕. ส่งเสริมการใช้ประโยชน์ที่ยั่งยืนของระบบนิเวศบนบก

เป้าหมายที่ ๑๕ : ปกป้อง พื้นฟู และสนับสนุนการใช้ระบบนิเวศบนบกอย่างยั่งยืน จัดการป่าไม้อย่างยั่งยืน ต่อสู้กับการกลายสภาพเป็นทะเลทราย หยุดการเสื่อมโทรมของที่ดินและพื้นสภาพกลับมาใหม่ และหยุดการสูญเสียดiversity ความหลากหลายทางชีวภาพ (Protect, restore and promote sustainable use of terrestrial ecosystems, sustainably manage forests, combat

desertification, and halt and reverse land degradation and halt biodiversity loss) มีเป้าประสงค์ที่ครอบคลุมประเด็นหลายประเด็น อาทิ

ด้านระบบนิเวศบนบกและป่าไม้ – การอนุรักษ์ ป่าไม้ ระบบนิเวศบนบกและในน้ำจืดในแผ่นดินและการใช้บริการทางระบบนิเวศนั้นอย่างยั่งยืน การบริหารจัดการ อนุรักษ์และฟื้นฟูป่าไม้ทุกประเภท ต่อสู้การกลายสภาพเป็นทะเลทราย (Desertification) การอนุรักษ์ระบบนิเวศภูเขาและความหลากหลายทางชีวภาพ

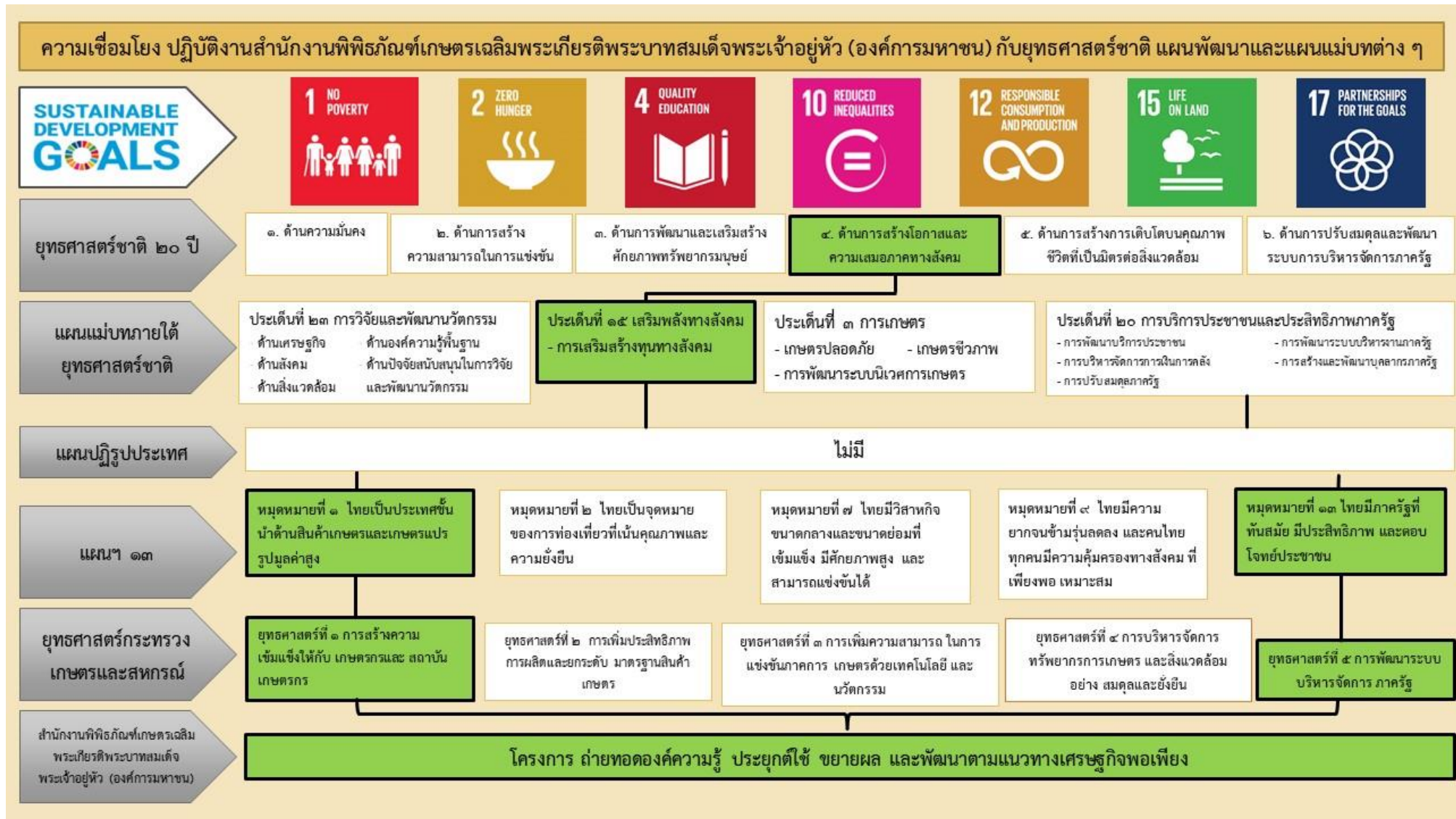
ด้านความหลากหลายทางชีวภาพ – มีการแบ่งปันผลประโยชน์จากความหลากหลายทางชีวภาพอย่างเท่าเทียมและยุติธรรม ลดความเสี่ยงของถิ่นที่อยู่ตามธรรมชาติของสัตว์ต่าง ๆ ยุติการค้าและขนย้ายพันธุ์พืชและสัตว์คุ้มครองอย่างผิดกฎหมาย การป้องกัน Invasive Species

ด้านที่เชื่อมโยงกับระบบเศรษฐกิจ – บูรณาการมูลค่าของระบบนิเวศและความหลากหลายทางชีวภาพเข้าไปในกระบวนการกำหนดนโยบายและยุทธศาสตร์ของประเทศในการลดความยากจน และบัญชีด้านเศรษฐกิจ การระดมทรัพยากรทางเศรษฐกิจและสังคมที่หลากหลายมาเพื่อสนับสนุนการอนุรักษ์ความหลากหลายทางชีวภาพ ระบบนิเวศบนบก ป่าไม้ และน้ำจืด การเพิ่มขีดความสามารถของชุมชนท้องถิ่นในการอนุรักษ์ และความร่วมมือระดับโลกในการหยุดยั้งการค้าสัตว์และพืชคุ้มครองผิดกฎหมาย

๑๗. สร้างความร่วมมือระดับสากลต่อการพัฒนาที่ยั่งยืน

เป้าหมายที่ ๑๗ : มุ่งยกระดับหุ้นส่วนความร่วมมือระดับโลก โดยเฉพาะความร่วมมือหลายภาคส่วน เพื่อขับเคลื่อนเป้าหมายการพัฒนาที่ยั่งยืนใน ทุกประเทศ ทั้งด้านเศรษฐกิจ สังคม และสิ่งแวดล้อม โดยไม่ทิ้งใครไว้ข้างหลัง ผ่านการระดมทุนที่เป็นตัวเงิน เทคโนโลยีและนวัตกรรม ตลอดจนความรู้และแนวปฏิบัติที่ดี เพื่อสนับสนุนประเทศกำลังพัฒนาและประเทศพัฒนาน้อยที่สุดในการดำเนินนโยบายและมาตรการต่าง ๆ ตามความต้องการ จนสามารถบรรลุเป้าหมายการพัฒนาที่ยั่งยืนได้ภายในปี ๒๕๗๓

๔. ฝั่งแสดงการเชื่อมโยงแผน ๓ ระดับ



ส่วนที่ ๓

แผนปฏิบัติการสำนักงานพิพิธภัณฑสถานแห่งชาติเฉลิมพระเกียรติ พระบาทสมเด็จพระเจ้าอยู่หัว (องค์การมหาชน) พ.ศ. ๒๕๖๖ - ๒๕๗๐

๑. วิสัยทัศน์ พันธกิจ เป้าประสงค์ เป้าหมาย

๑.๑ วิสัยทัศน์

“เป็นพิพิธภัณฑสถานชั้นนำแห่งการเรียนรู้ พระเกียรติคุณและพระอัจฉริยภาพของกษัตริย์เกษตร และ เป็นศูนย์กลางการเรียนรู้หลักปรัชญาของเศรษฐกิจพอเพียง นวัตกรรม ด้านการเกษตรของประเทศ”

๑.๒ พันธกิจ

๑. เผยแพร่ พระเกียรติคุณ และพระอัจฉริยภาพด้านการเกษตรของพระมหากษัตริย์ไทย และพระบรมวงศานุวงศ์
๒. สืบสาน รักษา ต่อยอด หลักปรัชญาของเศรษฐกิจพอเพียงด้านการเกษตร
๓. บริหารจัดการองค์กรให้เป็นพิพิธภัณฑสถานแห่งการเรียนรู้หลักปรัชญาของเศรษฐกิจพอเพียงของประเทศ
๔. ส่งเสริม สนับสนุน เครือข่ายและภาคีความร่วมมือในการขับเคลื่อนหลักปรัชญาของเศรษฐกิจพอเพียงด้านการเกษตร

๑.๓ เป้าประสงค์

๑. ประชาชนเกิดการตระหนักรู้ในพระเกียรติคุณและพระอัจฉริยภาพด้านการเกษตรของพระมหากษัตริย์ และพระบรมวงศานุวงศ์
๒. ประชาชนเกิดการน้อมนำหลักปรัชญาของเศรษฐกิจพอเพียง ด้านการเกษตรไปปรับประยุกต์ใช้
๓. เป็นศูนย์กลางการเรียนรู้ ที่รวบรวมองค์ความรู้ ภูมิปัญญา นวัตกรรม ด้านการเกษตร บนพื้นฐานหลักปรัชญาของเศรษฐกิจพอเพียงของสังคม
๔. มีเครือข่ายและภาคีความร่วมมือในการขยายผลหลักปรัชญาของเศรษฐกิจพอเพียงด้านการเกษตร ครอบคลุมทั่วประเทศ

๑.๔ เป้าหมาย

เกษตรกรและประชาชนได้รับการพัฒนาและเรียนรู้ภูมิปัญญาและนวัตกรรมการเกษตรตามแนวทางเศรษฐกิจพอเพียง

(๑) ตัวชี้วัดเชิงปริมาณ : ประชาชนที่เข้ามามีพินิจ (รูปแบบปกติ และรูปแบบออนไลน์)

ปี พ.ศ. ๒๕๖๖ = ๔๓๐,๐๐๐ ราย

ปี พ.ศ. ๒๕๖๗ = ๔๘๐,๐๐๐ ราย

ปี พ.ศ. ๒๕๖๘ = ๕๓๐,๐๐๐ ราย

ปี พ.ศ. ๒๕๖๙ = ๕๘๐,๐๐๐ ราย

ปี พ.ศ. ๒๕๗๐ = ๖๓๐,๐๐๐ ราย

(๒) ตัวชี้วัดเชิงปริมาณ : ชิ้นงานการจัดแสดงของพินิจ

ปี พ.ศ. ๒๕๖๖ = ๒๔ ชิ้นงาน

ปี พ.ศ. ๒๕๖๗ = ๒๔ ชิ้นงาน

ปี พ.ศ. ๒๕๖๘ = ๒๔ ชิ้นงาน

ปี พ.ศ. ๒๕๖๙ = ๒๔ ชิ้นงาน

ปี พ.ศ. ๒๕๗๐ = ๒๔ ชิ้นงาน

(๓) ตัวชี้วัดเชิงปริมาณ : สมาชิกเครือข่ายเศรษฐกิจพอเพียง

ปี พ.ศ. ๒๕๖๖ = ๑๒๐ ราย

ปี พ.ศ. ๒๕๖๗ = ๑๓๐ ราย

ปี พ.ศ. ๒๕๖๘ = ๑๔๐ ราย

ปี พ.ศ. ๒๕๖๙ = ๑๕๐ ราย

ปี พ.ศ. ๒๕๗๐ = ๑๖๐ ราย

(๔) ตัวชี้วัดเชิงคุณภาพ : ผู้เข้าร่วมโครงการส่งเสริมการเรียนรู้และฝึกปฏิบัติเกษตรกร

เศรษฐกิจพอเพียงมีความรู้และความเข้าใจปรัชญาของเศรษฐกิจพอเพียง

ปี พ.ศ. ๒๕๖๖ - ๒๕๗๐ ไม่น้อยกว่าร้อยละ ๘๕

(๕) ตัวชี้วัดเชิงคุณภาพ : ผู้เข้ารับการถ่ายทอดองค์ความรู้ได้นำความรู้ไปประยุกต์ใช้

ปี พ.ศ. ๒๕๖๖ - ๒๕๗๐ ไม่น้อยกว่าร้อยละ ๗๕

๒. ประเด็นยุทธศาสตร์และกลยุทธ์

เพื่อให้การขับเคลื่อนงานบรรลุตามวิสัยทัศน์ พันธกิจ เป้าประสงค์และเป้าหมายของสำนักงานฯ รวมทั้งตอบสนองยุทธศาสตร์ชาติ แผนแม่บทภายใต้ยุทธศาสตร์ชาติ และแผนพัฒนาเศรษฐกิจและสังคม ที่เกี่ยวข้อง พกฉ. จึงได้กำหนดยุทธศาสตร์เพื่อการขับเคลื่อนเป็น ๕ ประเด็นยุทธศาสตร์ และ ๑๓ กลยุทธ์ ดังนี้

ประเด็นยุทธศาสตร์ที่ ๑ ขับเคลื่อนพระเกียรติคุณและพระอัจฉริยภาพกษัตริย์เกษตร สู่สังคม ให้เป็นที่ประจักษ์

กลยุทธ์ที่ ๑ พัฒนาสื่อและการจัดแสดงนิทรรศการ รวมทั้งฐานการเรียนรู้ที่ทันสมัย

กลยุทธ์ที่ ๒ เผยแพร่พระเกียรติคุณ และพระอัจฉริยภาพรูปแบบวิถีใหม่

กลยุทธ์ที่ ๓ พัฒนา และยกระดับให้เป็นพื้นที่แห่งการเรียนรู้และแหล่งท่องเที่ยวเกษตร เศรษฐกิจพอเพียง

- มีแนวทางการพัฒนาที่สำคัญ คือ พัฒนาการจัดทำสื่อ และการจัดแสดงนิทรรศการ รวมทั้ง ฐานการเรียนรู้ และการเผยแพร่พระเกียรติคุณพระอัจฉริยภาพกษัตริย์เกษตร สู่สังคม เพื่อให้เป็น พิพิธภัณฑสถานแห่งชาติด้านการเรียนรู้พระเกียรติคุณพระอัจฉริยภาพ ของพระมหากษัตริย์ไทย และพระบรมวงศานุวงศ์ ด้านการเกษตร รวมทั้งเป็นแหล่งท่องเที่ยวเชิงเกษตร

เป้าประสงค์ของยุทธศาสตร์

ด้านสังคม คือ ประชาชนได้เรียนรู้ เข้าใจ พระเกียรติคุณพระอัจฉริยภาพกษัตริย์เกษตร และหลักปรัชญาของเศรษฐกิจพอเพียง ด้านการเกษตร เกิดเจตคติที่ดีในการน้อมนำไปปฏิบัติจริง

ประเด็นยุทธศาสตร์ที่ ๒ ขับเคลื่อนเชื่อมโยงและประยุกต์หลักปรัชญาของเศรษฐกิจพอเพียง ด้านการเกษตรสู่สังคม

กลยุทธ์ที่ ๔ ขยายเครือข่าย และภาคีความร่วมมือ ในการสืบสาน รักษา ต่อยอด หลักปรัชญาของเศรษฐกิจพอเพียงด้านการเกษตร

กลยุทธ์ที่ ๕ บูรณาการ การขับเคลื่อนหลักปรัชญาเศรษฐกิจพอเพียงร่วมกับเครือข่ายและ ภาคีความร่วมมือ

- มีแนวทางการดำเนินการที่สำคัญคือ พัฒนาเครือข่าย ภาคีความร่วมมือที่มีอยู่เดิม และ ขยายเครือข่าย ภาคีความร่วมมือ หน่วยงานและองค์กรใหม่ๆ ในการขับเคลื่อนเชื่อมโยง หลักปรัชญาของ เศรษฐกิจพอเพียงด้านการเกษตร เพื่อการพัฒนาสังคมอย่างยั่งยืน

เป้าประสงค์ของยุทธศาสตร์

ด้านสังคม คือ พัฒนาเครือข่าย ภาคีความร่วมมือที่มีอยู่เดิม และขยายเครือข่าย ภาคี ความร่วมมือ เพื่อสร้างให้ชุมชนมีความ เข้มแข็ง สามารถ บริหารจัดการ ตนเองได้ พร้อมทั้งขยายผลหลัก ปรัชญาของเศรษฐกิจพอเพียงด้านการเกษตรสู่สังคม

ประเด็นยุทธศาสตร์ที่ ๓ ยกระดับการเผยแพร่ องค์ความรู้ ภูมิปัญญาและนวัตกรรมเกษตร เศรษฐกิจพอเพียง

กลยุทธ์ที่ ๖ เผยแพร่องค์ความรู้ ภูมิปัญญาและนวัตกรรมเกษตรเศรษฐกิจพอเพียง

กลยุทธ์ที่ ๗ การวิจัยเชิงปฏิบัติการเพื่อสร้างองค์ความรู้สู่การนำไปใช้ประโยชน์

กลยุทธ์ที่ ๘ ส่งเสริมการเรียนรู้ ในรูปแบบวิถีใหม่

- มีแนวทางการดำเนินการที่สำคัญคือ รวบรวม ประมวล จัดทำองค์ความรู้ และวิจัยเชิงปฏิบัติการ เพื่อเผยแพร่องค์ความรู้สู่การนำไปใช้ประโยชน์ได้จริง

เป้าประสงค์ของยุทธศาสตร์

ด้านสังคม คือ เกษตรกร ประชาชน เข้าถึงองค์ความรู้ ภูมิปัญญาและนวัตกรรมเกษตร เศรษฐกิจพอเพียง สามารถนำความรู้ ไปประยุกต์ใช้ในวิถีชีวิตเพื่อให้เกิดความยั่งยืน และขยายผลสู่สังคม

ด้านเศรษฐกิจ คือ เกษตรกร ประชาชน สามารถนำความรู้ไปประยุกต์ใช้ในการลดรายจ่าย สร้างรายได้ และเกิดความมั่นคงในอาชีพ

ประเด็นยุทธศาสตร์ที่ ๔ การบริหารจัดการและสร้างภาพลักษณ์องค์กร โดยใช้เทคโนโลยีดิจิทัล

กลยุทธ์ที่ ๙ พัฒนา ประยุกต์ใช้เทคโนโลยีเพื่อการประชาสัมพันธ์ และการสื่อสารองค์กร

กลยุทธ์ที่ ๑๐ พัฒนาการให้บริการ ลูกค้าสัมพันธ์ และการตลาด

กลยุทธ์ที่ ๑๑ พัฒนาระบบเทคโนโลยีดิจิทัลเพื่อการบริหารองค์กร

- มีแนวทางพัฒนาที่สำคัญคือ ใช้ระบบเทคโนโลยีดิจิทัลในการเสริมสร้างประสิทธิภาพ การบริหารองค์กร การสื่อสาร การตลาด และการประชาสัมพันธ์ ให้เกิดประสิทธิภาพในการเผยแพร่ พระเกียรติคุณและพระอัจฉริยภาพของกษัตริย์เกษตร และการขับเคลื่อนหลักปรัชญาของเศรษฐกิจพอเพียงด้านการเกษตร สู่สังคมในวงกว้าง เสริมสร้างภาพลักษณ์องค์กรที่ดี และเป็นที่ยึดถือของประชาชน โดยทั่วไป

เป้าประสงค์ของยุทธศาสตร์

ด้านบริหารจัดการ คือ มีระบบเทคโนโลยีสารสนเทศที่ครบถ้วน ทันสมัย และมีประสิทธิภาพ สนับสนุนการบริหารงาน และการให้บริการ เพื่อการเผยแพร่พระเกียรติคุณ และพระอัจฉริยภาพ ด้านการเกษตรเศรษฐกิจพอเพียง และอื่น ๆ ที่เกี่ยวข้อง

ประเด็นยุทธศาสตร์ที่ ๕ พัฒนาประสิทธิภาพการบริหารจัดการองค์กรบนฐานธรรมาภิบาล

กลยุทธ์ที่ ๑๒ การบริหารจัดการองค์กรที่ดี

กลยุทธ์ที่ ๑๓ การบริหารงานบุคคลและการพัฒนาบุคลากร สู่ smart officer

- มีแนวทางการดำเนินการที่สำคัญคือพัฒนาบุคลากร เสริมสร้างประสิทธิภาพการบริหารจัดการที่ดี มีความโปร่งใส ตรวจสอบได้ ใช้ทรัพยากรให้เกิดประโยชน์สูงสุด และคุ้มค่าที่สุด เพื่อให้ระบบภายในองค์กรมีระเบียบตามแบบแผน อำนวยความสะดวก สนับสนุน และส่งเสริมให้การปฏิบัติงานมีประสิทธิภาพ สร้างภาพลักษณ์ที่ดีให้กับองค์กร

เป้าประสงค์ของยุทธศาสตร์

ด้านบริหารจัดการ คือ การบริหารจัดการของสำนักงานมีประสิทธิภาพ เกิดประสิทธิผล และมีความโปร่งใส ตรวจสอบได้



๓. การเชื่อมโยงประเด็นยุทธศาสตร์ กลยุทธ์ กิจกรรม/โครงการ เป้าประสงค์ และตัวชี้วัด

การจัดทำแผนปฏิบัติการของสำนักงานพิพิธภัณฑสถานแห่งชาติพระบาทสมเด็จพระเจ้าอยู่หัว (องค์การมหาชน) ระยะ ๕ ปี (พ.ศ. ๒๕๖๖ - ๒๕๗๐) ประจำปีงบประมาณ ๒๕๖๖ โดยสอดคล้องกับยุทธศาสตร์ชาติ แผนแม่บทภายใต้ยุทธศาสตร์ชาติ (ร่าง) แผนพัฒนาเศรษฐกิจและสังคมแห่งชาติ ฉบับที่ ๑๓ (พ.ศ. ๒๕๖๖ - ๒๕๗๐) และแผนอื่น ๆ ที่เกี่ยวข้องซึ่งเป็นไปตามพระราชกฤษฎีกากว่าด้วยหลักเกณฑ์และวิธีการบริหารกิจการบ้านเมืองที่ดี (ฉบับที่ ๒) พ.ศ. ๒๕๖๒ โดยแผนปฏิบัติการของสำนักงานพิพิธภัณฑสถานแห่งชาติพระบาทสมเด็จพระเจ้าอยู่หัว (องค์การมหาชน) ระยะ ๕ ปี (พ.ศ. ๒๕๖๖ - ๒๕๗๐) ประจำปีงบประมาณ ๒๕๖๖ ประกอบด้วย ๕ ประเด็นยุทธศาสตร์ และ ๑๓ กลยุทธ์ ดังนี้

ประเด็นยุทธศาสตร์ที่ ๑ ขับเคลื่อนพระเกียรติคุณและพระอัจฉริยภาพกษัตริย์เกษตร สู่สังคมให้เป็นที่

ประจักษ์

กลยุทธ์ที่ ๑ พัฒนาสื่อและการจัดแสดงนิทรรศการ รวมทั้งฐานการเรียนรู้ที่

ทันสมัย

กิจกรรม / โครงการ	ตัวชี้วัด	เป้าประสงค์
กิจกรรมการจัดแสดงและ กิจกรรมพิพิธภัณฑ ๑. สื่อเพื่อการจัดแสดง ๒. พัฒนาและปรับปรุง นิทรรศการภายในอาคาร ๓. การพัฒนาและปรับปรุงฐาน เรียนรู้ต้นแบบ ๔. โครงการออกแบบและ จัดสร้างนิทรรศการอาคารเฉลิม พระเกียรติฯ และพิพิธภัณฑ กลางแจ้งสนองพระราชปณิธาน (ต่อเนื่อง)	๑. จำนวนชิ้นงานการจัด นิทรรศการของพิพิธภัณฑ ๒. ร้อยละความพึงพอใจของ ผู้เข้าชม ๓. จำนวนผู้เข้าชมพิพิธภัณฑ	๑. เพื่อเทิดพระเกียรติพระบาทสมเด็จพระ พระวชิรเกล้าเจ้าอยู่หัว ในการสืบสาน รักษา ต่อยอด พระราชดำริ พระราชกรณียกิจ พระบาทสมเด็จพระบรมชนกาธิเบศรมหา ภูมิพลอดุลยเดชมหาราช บรมนาถบพิตร ๒. เพื่อเผยแพร่พระเกียรติคุณและ พระอัจฉริยภาพในพระบาทสมเด็จพระบรม ชนกาธิเบศรมหาภูมิพลอดุลยเดชมหาราช บรมนาถบพิตร ทางด้านการเกษตร และ ถ่ายทอดองค์ความรู้ด้านเกษตรตามแนว พระราชดำริ และพระราชปณิธานใน พระบาทสมเด็จพระบรมชนกาธิเบศร มหาภูมิพลอดุลยเดชมหาราช บรมนาถ บพิตร และพระบรมวงศานุวงศ์ แก่ สาธารณชน ๓. เพื่อเป็นฐานเรียนรู้ต้นแบบเกษตร เศรษฐกิจพอเพียง การประยุกต์ สร้างสรรค์ การทำเกษตรในรูปแบบต่าง ๆ และการใช้ เทคโนโลยีที่เหมาะสม ๔. เพื่อจุดประกายและสร้างแรงบันดาลใจ ในการทำเกษตร

ประเด็นยุทธศาสตร์ที่ ๑ ขับเคลื่อนพระเกียรติคุณพระอัจฉริยภาพกษัตริย์เกษตรสู่สังคมให้เป็นที่ประจักษ์

กลยุทธ์ที่ ๒ เผยแพร่พระเกียรติคุณ และพระอัจฉริยภาพรูปแบบวิถีใหม่

กิจกรรม	ตัวชี้วัด	เป้าประสงค์
กิจกรรมการจัดแสดงและ กิจกรรมพิพิธภัณฑ์ ๑. การจัดงานนิทรรศการ มหุณเวียน ๒. การจัดงานมหกรรมเกษตร เพื่อเฉลิมพระเกียรติฯ ๓. หนังสือ Pop Up พิพิธภัณฑ์ การเกษตรฯ ๔. หนังสือ Photo Book พิพิธภัณฑ์การเกษตรฯ ๕. โครงการ อพ.สธ. ๖. นิทรรศการสัญจร ๗. เผยแพร่ขยายผลนวัตกรรม เกษตรเศรษฐกิจพอเพียง	๑. จำนวนชิ้นงานการจัดแสดง ๒. ร้อยละความพึงพอใจของผู้ เข้าชม ๓. จำนวนผู้เข้าชมพิพิธภัณฑ์ ๔. จำนวนครั้งการจัด นิทรรศการสัญจร ๕. จำนวนครั้งการเผยแพร่ ขยายผลนวัตกรรมเกษตร เศรษฐกิจพอเพียง ๖. ความสามารถในการหา รายได้	๑. เพื่อเผยแพร่พระเกียรติคุณและ พระอัจฉริยภาพในพระบาทสมเด็จพระ พระบรมชนกาธิเบศรมหาภูมิพลอดุลยเดช มหาราช บรมนาถบพิตร ทางด้าน การเกษตร และถ่ายทอดองค์ความรู้ด้าน เกษตรตามแนวพระราชดำริ และพระราช ปรารถนาในพระบาทสมเด็จพระบรม ชนกาธิเบศร มหาภูมิพลอดุลยเดชมหาราช บรมนาถบพิตร และพระบรมวงศานุวงศ์ แก่สาธารณชน ๒. เพื่อเผยแพร่พระเกียรติคุณและ พระอัจฉริยภาพของพระมหากษัตริย์ไทย และพระบรมวงศานุวงศ์ ด้านการเกษตร และการอนุรักษ์ทรัพยากรธรรมชาติ ๓. เพื่อเผยแพร่ ประชาสัมพันธ์กิจกรรม และกิจการของ พกฉ. ๔. เพื่อยกระดับและขยายผล สร้าง กระบวนการแลกเปลี่ยนเรียนรู้ นวัตกรรม เกษตรเศรษฐกิจพอเพียง อันเนื่องมาจาก พระอัจฉริยภาพในพระบาทสมเด็จพระ พระบรมชนกาธิเบศร มหาภูมิพลอดุลยเดช มหาราช บรมนาถบพิตร

ประเด็นยุทธศาสตร์ที่ ๑ ขับเคลื่อนพระเกียรติคุณพระอัจฉริยภาพกษัตริย์เกษตรสู่สังคมให้เป็นที่ประจักษ์
 กลยุทธ์ที่ ๓ พัฒนา และยกระดับให้เป็นพื้นที่แห่งการเรียนรู้และแหล่งท่องเที่ยว
 เกษตรเศรษฐกิจพอเพียง

กิจกรรม	ตัวชี้วัด	เป้าประสงค์
กิจกรรมการจัดแสดงและ กิจกรรมพิพิธภัณฑ์ ๑. กิจกรรมท่องเที่ยว เรียนรู้ เส้นทางสนองพระราชปณิธาน	๑. ร้อยละความพึงพอใจของผู้เข้าชม ๒. จำนวนผู้เข้าชมพิพิธภัณฑ์ ๓. ความสามารถในการหารายได้ เพื่อลดภาระงบประมาณภาครัฐ	๑. เพื่อเผยแพร่พระเกียรติคุณและ พระอัจฉริยภาพในพระบาทสมเด็จพระบรม ชนกาธิเบศรมหาภูมิพลอดุลยเดชมหาราช บรมนาถบพิตร ทางด้านการเกษตร และ ถ่ายทอดองค์ความรู้ด้านเกษตรตามแนว พระราชดำริ และพระราชปณิธานใน พระบาทสมเด็จพระบรมชนกาธิเบศร มหา ภูมิพลอดุลยเดชมหาราช บรมนาถบพิตร และพระบรมวงศานุวงศ์ แก่สาธารณชน

ประเด็นยุทธศาสตร์ที่ ๒ ขับเคลื่อนเชื่อมโยงและประยุกต์หลักปรัชญาของเศรษฐกิจพอเพียง
 ด้านการเกษตรสู่สังคม
 กลยุทธ์ที่ ๔ ขยายเครือข่าย และภาคีความร่วมมือ ในการสืบสาน รักษา
 ต่อยอด หลักปรัชญาของเศรษฐกิจพอเพียงด้านการเกษตร

กิจกรรม	ตัวชี้วัด	เป้าประสงค์
กิจกรรมขับเคลื่อนปรัชญา เศรษฐกิจพอเพียง ๑. กิจกรรมขยายผลเครือข่าย พิพิธภัณฑ์	๑. จำนวนศูนย์การเรียนรู้ ๒. จำนวนสมาชิกเครือข่าย พกผ. ๓. จำนวนครั้งการขยายผล เครือข่าย	๑. เพื่อสืบสาน รักษา ต่อยอด ขยายผล เครือข่ายทุกภูมิภาคประสานความร่วมมือกับ เครือข่ายและภาคีความร่วมมือจัดตั้งศูนย์ เครือข่าย ศูนย์การเรียนรู้ ๒. เพื่อเผยแพร่พระเกียรติคุณและ พระอัจฉริยภาพและสืบทอดพระราชปณิธาน ในพระบาทสมเด็จพระบรมชนกาธิเบศร มหาภูมิพลอดุลยเดชมหาราช บรมนาถบพิตร

ประเด็นยุทธศาสตร์ที่ ๒ ขับเคลื่อนเชื่อมโยงและประยุกต์หลักปรัชญาของเศรษฐกิจพอเพียง

ด้านการเกษตรสู่สังคม

กลยุทธ์ที่ ๕ บูรณาการ การขับเคลื่อนหลักปรัชญาเศรษฐกิจพอเพียงร่วมกับ
เครือข่ายและภาคีความร่วมมือ

กิจกรรม	ตัวชี้วัด	เป้าประสงค์
<p>กิจกรรมการจัดการองค์ความรู้</p> <p>๑. ตลาดเศรษฐกิจพอเพียง</p> <p>๒. กิจกรรมพัฒนาศักยภาพเครือข่ายพืชรักบี้</p> <p>๓. ทัวร์พื้นที่เครือข่ายไปกับพืชรักบี้เกษตร</p>	<p>๑. จำนวนครั้งการจัดตลาด</p> <p>๒. จำนวนผู้เข้ารับการถ่ายทอดองค์ความรู้</p> <p>๓. ร้อยละผู้เข้ารับการถ่ายทอดองค์ความรู้ นำองค์ความรู้ไปประยุกต์ใช้</p> <p>๔. จำนวนสมาชิกเครือข่าย พกฉ.</p> <p>๕. ความสามารถในการหารายได้เพื่อลดภาระงบประมาณภาครัฐ</p> <p>๖. จำนวนครั้งการพัฒนา ศักยภาพเครือข่าย</p> <p>๗. จำนวนครั้งการจัดพื้นที่เครือข่ายไปกับพืชรักบี้เกษตร</p>	<p>๑. เพื่อเผยแพร่พระเกียรติคุณและพระอัจฉริยภาพพระบาทสมเด็จพระบรมชนกาธิเบศร มหาภูมิพลอดุลยเดชมหาราช บรมนาถบพิตรด้านการเกษตร</p> <p>๒. เพื่อเป็นตลาดนัดองค์ความรู้ ภูมิปัญญา ตลาดนัดแห่งความสัมพันธ์ และการแลกเปลี่ยนเรียนรู้ด้านเกษตรเศรษฐกิจพอเพียง การตลาด และการจำหน่าย ผลผลิตอันเป็นการยกระดับและขยายผล การเกษตรเศรษฐกิจพอเพียง</p> <p>๓. เพื่อพัฒนาองค์ความรู้ด้านสารสนเทศ ให้กับเครือข่าย พกฉ. เพื่อให้สามารถนำมาใช้ทางด้านการตลาด</p> <p>๔. เพื่อใช้เทคโนโลยีสารสนเทศในการเผยแพร่ ประชาสัมพันธ์ กิจกรรมของ พกฉ.</p> <p>๕. สร้างความร่วมมือกับเครือข่าย พกฉ. ภาคีความร่วมมือ เพื่อขับเคลื่อนงานของ พกฉ.</p>

ประเด็นยุทธศาสตร์ที่ ๓ ยกระดับการเผยแพร่ องค์ความรู้ภูมิปัญญาและนวัตกรรมเกษตรเศรษฐกิจพอเพียง

กลยุทธ์ที่ ๖ เผยแพร่องค์ความรู้ ภูมิปัญญา และนวัตกรรมเกษตรเศรษฐกิจพอเพียง

กิจกรรม	ตัวชี้วัด	เป้าประสงค์
กิจกรรมการจัดการองค์ความรู้ ๑. การจัดการกระบวนการเรียนรู้เกษตรเศรษฐกิจพอเพียง ๒. การจัดทำสื่อเผยแพร่ในรูปแบบหนังสือ ๓. หนังสือ Pop Up พิพิธภัณฑการเกษตรฯ ๔. หนังสือ Photo Book พิพิธภัณฑการเกษตรฯ	๑. จำนวนผู้เข้ารับการถ่ายทอดองค์ความรู้ ๒. ร้อยละผู้เข้ารับการถ่ายทอดองค์ความรู้ นำไปประยุกต์ใช้ ๓. จำนวนหนังสือองค์ความรู้ ๔. ความสามารถในการหารายได้เพื่อลดภาระงบประมาณภาครัฐ	๑. เพื่อเผยแพร่ องค์ความรู้ ภูมิปัญญาและนวัตกรรมเกษตรเศรษฐกิจพอเพียง และส่งเสริมการเรียนรู้เกษตรเศรษฐกิจพอเพียง สามารถนำไปประยุกต์ใช้ในการพึ่งตนเองในด้านการผลิต และการดำเนินชีวิต ๒. เพื่อเผยแพร่ ขยายองค์ความรู้ด้านเกษตรเศรษฐกิจพอเพียงและองค์ความรู้ต่าง ๆ เกี่ยวกับการเกษตร

ประเด็นยุทธศาสตร์ที่ ๓ ยกระดับการเผยแพร่ องค์ความรู้ภูมิปัญญาและนวัตกรรมเกษตรเศรษฐกิจพอเพียง
 กลยุทธ์ที่ ๗ การวิจัยเชิงปฏิบัติการเพื่อสร้างองค์ความรู้สู่การนำไปใช้ประโยชน์

กิจกรรม	ตัวชี้วัด	เป้าประสงค์
กิจกรรมการจัดการองค์ความรู้ ๑. โครงการพัฒนางานวิจัยและการใช้ประโยชน์จากงานวิจัย ๒. โครงการสร้างความร่วมมือเชิงเครือข่ายเพื่อการขับเคลื่อนการวิจัยเกษตรเศรษฐกิจพอเพียงตามแนวทางพระราชดำริ	๑. ร้อยละของบุคลากรที่ได้รับการพัฒนา สามารถเขียนงานวิชาการได้ ๒. ร้อยละของผลงานวิชาการที่สามารถนำมาใช้ประโยชน์	๑. เพื่อการพัฒนาบุคลากรของ พกฉ. ให้มีทักษะในการเขียนงานวิชาการ และต่อยอดงานวิชาการให้นำไปประยุกต์ใช้ได้จริง

ประเด็นยุทธศาสตร์ที่ ๓ ยกระดับการเผยแพร่ องค์ความรู้ภูมิปัญญาและนวัตกรรมเกษตรเศรษฐกิจพอเพียง
กลยุทธ์ที่ ๘ ส่งเสริมการเรียนรู้ ในรูปแบบวิถีใหม่

กิจกรรม	ตัวชี้วัด	เป้าประสงค์
กิจกรรมการจัดการองค์ความรู้ ๑. การถ่ายทอดองค์ความรู้ พระอัจฉริยภาพพระบาทสมเด็จพระเจ้าอยู่หัว ด้านการเกษตร	๑. จำนวนผู้เข้าชมพิพิธภัณฑ์ในออนไลน์ ๒. ร้อยละผู้เข้าร่วมโครงการมีความรู้ ความเข้าใจ หลักปรัชญาของเศรษฐกิจพอเพียง ๓. ร้อยละผู้เข้ารับการถ่ายทอดองค์ความรู้นวัตกรรมเกษตร และเศรษฐกิจพอเพียง นำองค์ความรู้ไปประยุกต์ใช้	๑. เพื่อเผยแพร่พระเกียรติคุณและพระอัจฉริยภาพพระบาทสมเด็จพระบรมชนกาธิเบศร มหาภูมิพลอดุลยเดชมหาราช บรมนาถบพิตรด้านการเกษตร ในรูปแบบออนไลน์ ๒. เพื่อส่งเสริมความรู้ ความเข้าใจหลักปรัชญาเศรษฐกิจพอเพียง และสามารถนำไปประยุกต์ใช้ได้

ประเด็นยุทธศาสตร์ที่ ๔ การบริหารจัดการและสร้างภาพลักษณ์องค์กร โดยใช้เทคโนโลยีดิจิทัล
กลยุทธ์ที่ ๙ พัฒนา ประยุกต์ใช้เทคโนโลยีเพื่อการประชาสัมพันธ์ และการสื่อสารองค์กร

กิจกรรม	ตัวชี้วัด	เป้าประสงค์
กิจกรรมการตลาดและลูกค้าสัมพันธ์ ๑. กิจกรรมประชาสัมพันธ์และลูกค้าสัมพันธ์ ๒. กิจกรรมสร้างสรรค์วิถีเกษตรไทย	๑. ร้อยละความพึงพอใจของผู้รับบริการ ๒. จำนวนผู้เข้าชมพิพิธภัณฑ์	๑. เพื่อสร้างภาพลักษณ์ในการเป็นพิพิธภัณฑ์ที่เผยแพร่พระเกียรติคุณและพระอัจฉริยภาพพระบาทสมเด็จพระบรมชนกาธิเบศร มหาภูมิพลอดุลยเดชมหาราช บรมนาถบพิตรด้านการเกษตร ๒. ประชาสัมพันธ์กิจกรรม และกิจการของ พกฉ. ผ่านช่องทางออนไลน์ ๓. เพิ่มจำนวนผู้เข้าชมทั้งในรูปแบบปกติ และรูปแบบออนไลน์

ประเด็นยุทธศาสตร์ที่ ๔ การบริหารจัดการและสร้างภาพลักษณ์องค์กร โดยใช้เทคโนโลยีดิจิทัล
กลยุทธ์ที่ ๑๐ พัฒนาการให้บริการ ลูกค้าสัมพันธ์ และการตลาด

กิจกรรม	ตัวชี้วัด	เป้าประสงค์
<p>กิจกรรมการตลาดและลูกค้าสัมพันธ์</p> <p>๑. กิจกรรมบริการผู้เข้าชม</p> <p>๒. กิจกรรมพัฒนากิจการ</p> <p>๓. กิจกรรมส่งเสริมการตลาด</p>	<p>๑. ร้อยละความพึงพอใจของผู้รับบริการ</p> <p>๒. จำนวนผู้เข้าชมพิพิธภัณฑ์</p> <p>๓. ความสามารถในการหารายได้เพื่อลดภาระงบประมาณภาครัฐ</p>	<p>๑. เพื่อเผยแพร่พระเกียรติคุณและพระอัจฉริยภาพพระบาทสมเด็จพระบรมชนกาธิเบศร มหาภูมิพลอดุลยเดชมหาราช บรมนาถบพิตรด้านการเกษตร</p> <p>๒. สรรหากลุ่มเป้าหมายใหม่ทั้งหน่วยงานภาครัฐ ภาคเอกชน รวมถึงประชาชนทั่วไป และบริการผู้เข้าชมแบบครบวงจร</p> <p>๓. สร้างความประทับใจให้กับผู้เข้าใช้บริการ</p> <p>๔. เพื่อเป็นการพัฒนารายได้ของ พกฉ.</p>

ประเด็นยุทธศาสตร์ที่ ๔ การบริหารจัดการและสร้างภาพลักษณ์องค์กร โดยใช้เทคโนโลยีดิจิทัล
กลยุทธ์ที่ ๑๑ พัฒนาระบบเทคโนโลยีดิจิทัลเพื่อการบริหารองค์กร

กิจกรรม	ตัวชี้วัด	เป้าประสงค์
<p>กิจกรรมการตลาดและลูกค้าสัมพันธ์</p> <p>๑. การบริหารจัดการ และการสื่อสารภายในองค์กร</p>	<p>๑. การประเมินสถานะของหน่วยงานในการเป็นระบบราชการ ๔.๐ (PMQA ๔.๐) หมวด ๖ การมุ่งเน้นระบบปฏิบัติการ</p> <p>๒. ร้อยละความพึงพอใจของผู้ใช้บริการ</p> <p>๓. ร้อยละความสำเร็จของการพัฒนาด้านการควบคุมดูแลกิจการของคณะกรรมการ</p>	<p>๑. เพื่อให้การใช้งานระบบเครือข่ายของ พกฉ. มีประสิทธิภาพและตอบสนองความต้องการของผู้ปฏิบัติงาน อำนวยความสะดวกให้แก่ผู้เข้ามาใช้บริการรองรับเทคโนโลยีใหม่ที่จะเกิดขึ้นในอนาคตต่อไป</p>

ประเด็นยุทธศาสตร์ที่ ๕ พัฒนาประสิทธิภาพการบริหารจัดการองค์กรบนฐานธรรมาภิบาล
กลยุทธ์ที่ ๑๒ การบริหารจัดการองค์กรที่ดี

กิจกรรม	ตัวชี้วัด	เป้าประสงค์
กิจกรรมอำนาจการ ๑. การบริหารจัดการทรัพยากรให้เกิดประโยชน์สูงสุด	๑. ร้อยละความพึงพอใจของผู้ใช้บริการ ๒. ร้อยละความสำเร็จของการพัฒนาด้านการควบคุมดูแลกิจการของคณะกรรมการ	๑. เพื่อพัฒนาระบบบริหารจัดการภายในองค์กรให้เป็นระเบียบเรียบร้อย เป็นสัดส่วน ได้อย่างเป็นขั้นตอน และมีระบบแบบแผน ๒. เพื่ออำนวยความสะดวก สนับสนุนส่งเสริมให้การปฏิบัติงานขององค์กรดำเนินไปอย่างมีประสิทธิภาพ

ประเด็นยุทธศาสตร์ที่ ๕ พัฒนาประสิทธิภาพการบริหารจัดการองค์กรบนฐานธรรมาภิบาล
กลยุทธ์ที่ ๑๓ การบริหารงานบุคคลและการพัฒนาบุคลากรสู่ smart officer

กิจกรรม	ตัวชี้วัด	เป้าประสงค์
กิจกรรมอำนาจการ ๑. การพัฒนาบุคลากร ๒. ค่าใช้จ่ายบุคลากร	๑. การประเมินสถานะของหน่วยงานในการเป็นระบบราชการ ๔.๐ (PMQA ๔.๐) ๒. ร้อยละค่าใช้จ่ายด้านบุคลากรไม่เกินกรอบวงเงินรวมฯ ที่คณะรัฐมนตรีกำหนด และไม่สูงกว่าร้อยละค่าใช้จ่ายด้านบุคลากรตามแผนที่เสนอต่อคณะกรรมการองค์การมหาชน ต้นปีงบประมาณ	๑. เพื่อให้บุคลากรมีความรู้ความเข้าใจปฏิบัติงานได้อย่างมีประสิทธิภาพ ๒. เพื่อให้บุคลากรมีระดับความเป็นอยู่ที่ดี มีความผาสุก ทั้งกายและใจ มีสุขภาพอนามัยที่ดี มีความเจริญก้าวหน้า มีความมั่นคงในการดำเนินชีวิตรวมถึงครอบครัว

แผนงานกิจกรรมและโครงการสำคัญของสำนักงานพิพิธภัณฑ์เกษตรเฉลิมพระเกียรติพระบาทสมเด็จพระเจ้าอยู่หัว (องค์การมหาชน)

แผนงาน	งบประมาณ (บาท)					
	ปี ๒๕๖๖	ปี ๒๕๖๗	ปี ๒๕๖๘	ปี ๒๕๖๙	ปี ๒๕๗๐	รวมทั้งสิ้น
แผนงานพื้นฐานด้านการสร้างโอกาสและความเสมอภาคทางสังคม	๑๐๖,๐๒๑,๓๐๐	๑๐๔,๑๕๑,๘๐๐	๖๓,๒๓๙,๙๐๐	๖๔,๖๘๕,๕๐๐	๗๖,๔๗๔,๙๐๐	๔๑๔,๕๗๓,๔๐๐
แผนงานยุทธศาสตร์เสริมสร้างพลังทางสังคม	๘๓,๔๙๑,๕๐๐	๖๙,๔๒๘,๑๐๐	๗๐,๗๑๑,๗๐๐	๖๕,๒๙๓,๗๐๐	๖๔,๕๖๓,๗๐๐	๓๕๓,๔๘๘,๗๐๐
แผนงานบุคลากรภาครัฐ	๔๒,๖๙๔,๑๐๐	๔๒,๖๙๔,๑๐๐	๔๒,๖๙๔,๑๐๐	๔๒,๖๙๔,๑๐๐	๔๒,๖๙๔,๑๐๐	๒๑๓,๔๗๐,๕๐๐
รวมทั้งสิ้น	๒๓๒,๒๐๖,๙๐๐	๒๑๖,๒๗๔,๐๐๐	๑๗๖,๖๔๕,๗๐๐	๑๗๒,๖๗๓,๓๐๐	๑๘๓,๗๓๒,๗๐๐	๙๘๑,๕๓๒,๖๐๐
ประเด็นยุทธศาสตร์/โครงการหลัก						
ประเด็นยุทธศาสตร์/โครงการหลัก	งบประมาณ (บาท)					
	ปี ๒๕๖๖	ปี ๒๕๖๗	ปี ๒๕๖๘	ปี ๒๕๖๙	ปี ๒๕๗๐	รวมทั้งสิ้น
ประเด็นยุทธศาสตร์ที่ ๑ ขับเคลื่อนพระเกียรติคุณพระอัจฉริยภาพกษัตริย์เกษตร สู่สังคมให้เป็นที่ประจักษ์	๗๓,๑๙๒,๗๐๐	๕๔,๘๐๘,๑๐๐	๕๖,๑๑๑,๗๐๐	๕๐,๖๙๓,๗๐๐	๔๙,๙๖๓,๗๐๐	๒๘๔,๗๖๙,๙๐๐
๑. การจัดแสดงนิทรรศการภายในอาคาร	๑๕,๔๘๕,๐๐๐	๑๔,๐๐๐,๐๐๐	๑๕,๐๐๐,๐๐๐	๑๐,๐๐๐,๐๐๐	๙,๐๐๐,๐๐๐	๖๓,๔๘๕,๐๐๐
- ปรับปรุงระบบไฮโดแกรม อาคารเฉลิมพระเกียรติฯ ๕ ชั้น ๒ โซนมหัทศจรยภัณฑ์ทุ่ง	๓,๗๐๐,๑๐๐	-	-	-	-	๓,๗๐๐,๑๐๐
- ปรับปรุงระบบฉายภาพยนตร์ ๓๖๐ องศา อาคารเฉลิมพระเกียรติฯ ๗	๑,๙๘๔,๙๐๐	-	-	-	-	๑,๙๘๔,๙๐๐
- ปรับปรุงนิทรรศการโซนน้ำคือชีวิต อาคารเฉลิมพระเกียรติฯ ๕ ชั้น ๑	๔,๐๐๐,๐๐๐	-	-	-	-	๔,๐๐๐,๐๐๐
- ปรับปรุงนิทรรศการ พิพิธภัณฑ์เกษตร คือ ชีวิต อาคารเฉลิมพระเกียรติฯ ๙	๔,๐๐๐,๐๐๐	-	-	-	-	๔,๐๐๐,๐๐๐
๒. การจัดแสดงนิทรรศการ สร้างต้นแบบฐานการเรียนรู้นอกอาคาร	๑๕,๐๘๗,๔๐๐	๑๖,๒๘๘,๐๐๐	๑๕,๙๔๓,๖๐๐	๑๖,๐๗๗,๖๐๐	๑๖,๓๐๘,๖๐๐	๗๙,๗๐๕,๒๐๐
๓. การจัดงานนิทรรศการหมุนเวียน	๘,๖๐๐,๐๐๐	๙,๑๐๐,๐๐๐	๙,๑๐๐,๐๐๐	๙,๑๐๐,๐๐๐	๙,๑๐๐,๐๐๐	๔๕,๐๐๐,๐๐๐
๔. การจัดงานมหกรรมเพื่อเฉลิมพระเกียรติฯ	๑๐,๐๐๐,๐๐๐	๑๐,๐๐๐,๐๐๐	๑๐,๐๐๐,๐๐๐	๑๐,๐๐๐,๐๐๐	๑๐,๐๐๐,๐๐๐	๕๐,๐๐๐,๐๐๐
๕. โครงการ อพ.สธ.	๒,๒๐๐,๐๐๐	๒,๕๓๐,๘๐๐	๒,๖๕๔,๘๐๐	๒,๕๗๘,๘๐๐	๒,๖๐๒,๘๐๐	๑๒,๕๖๗,๒๐๐
๖. นิทรรศการสัญจร	๖๙๓,๐๐๐	๘๕๘,๐๐๐	๘๖๔,๐๐๐	๘๗๐,๐๐๐	๘๖๗,๐๐๐	๔,๑๕๒,๐๐๐
๗. เผยแพร่ขยายผลนวัตกรรมเกษตรเศรษฐกิจพอเพียง	๑,๑๐๐,๐๐๐	๑,๔๐๖,๓๐๐	๑,๔๐๖,๓๐๐	๑,๔๐๖,๓๐๐	๑,๔๐๖,๓๐๐	๖,๗๒๕,๒๐๐
๘. โครงการออกแบบและจัดสร้างนิทรรศการอาคารเฉลิมพระเกียรติฯ และพิพิธภัณฑ์กลางแจ้ง สอนองพระราชปณิธาน (ต่อเนื่อง) (ค่าใช้จ่ายลงทุน)	๑๙,๔๐๘,๕๐๐	-	-	-	-	๑๙,๔๐๘,๕๐๐
๑๐. กิจกรรมท่องเที่ยว เรียนรู้ เส้นทางสอนองพระราชปณิธาน	๖๑๘,๘๐๐	๖๒๕,๐๐๐	๑,๑๔๓,๐๐๐	๖๖๑,๐๐๐	๖๗๙,๐๐๐	๓,๗๒๖,๘๐๐

ประเด็นยุทธศาสตร์/โครงการหลัก	งบประมาณ (บาท)					
	ปี ๒๕๖๖	ปี ๒๕๖๗	ปี ๒๕๖๘	ปี ๒๕๖๙	ปี ๒๕๗๐	รวมทั้งสิ้น
ประเด็นยุทธศาสตร์ที่ ๒ ขับเคลื่อนเชื่อมโยงและประยุกต์หลักปรัชญาของเศรษฐกิจพอเพียง ด้านการเกษตรสู่สังคม	๔,๕๗๓,๘๐๐	๗,๐๓๐,๐๐๐	๗,๐๓๐,๐๐๐	๗,๐๓๐,๐๐๐	๗,๐๓๐,๐๐๐	๓๒,๖๙๓,๘๐๐
๑. ขยายผลเครือข่ายพิพิธภัณฑ	๘๒๑,๔๐๐	๙๙๐,๐๐๐	๙๙๐,๐๐๐	๙๙๐,๐๐๐	๙๙๐,๐๐๐	๔,๗๘๑,๔๐๐
๒. ตลาดเศรษฐกิจพอเพียง	๒,๗๑๖,๘๐๐	๔,๕๐๐,๐๐๐	๔,๕๐๐,๐๐๐	๔,๕๐๐,๐๐๐	๔,๕๐๐,๐๐๐	๒๐,๗๑๖,๘๐๐
๓. กิจกรรมพัฒนาศักยภาพเครือข่ายพิพิธภัณฑ	๙๘๕,๒๐๐	๑,๕๔๐,๐๐๐	๑,๕๔๐,๐๐๐	๑,๕๔๐,๐๐๐	๑,๕๔๐,๐๐๐	๗,๑๕๕,๒๐๐
๔. กิจกรรมทิวทัศน์ที่เครือข่ายไปกับพิพิธภัณฑเกษตร	๕๐,๔๐๐	-	-	-	-	๕๐,๔๐๐
ประเด็นยุทธศาสตร์ที่ ๓ ยกระดับการเผยแพร่ องค์ความรู้ ภูมิปัญญา และนวัตกรรมเกษตรเศรษฐกิจพอเพียง	๕,๗๒๕,๐๐๐	๗,๕๙๐,๐๐๐	๗,๕๗๐,๐๐๐	๗,๕๗๐,๐๐๐	๗,๕๗๐,๐๐๐	๓๖,๐๒๕,๐๐๐
๑. การจัดการกระบวนการเรียนรู้เกษตรเศรษฐกิจพอเพียง	๑,๓๒๐,๐๐๐	๑,๕๐๐,๐๐๐	๑,๕๐๐,๐๐๐	๑,๕๐๐,๐๐๐	๑,๕๐๐,๐๐๐	๗,๓๒๐,๐๐๐
๒. การจัดทำสื่อเผยแพร่ในรูปแบบหนังสือ	๒๐๐,๐๐๐	๖๐๐,๐๐๐	๖๐๐,๐๐๐	๖๐๐,๐๐๐	๖๐๐,๐๐๐	๒,๖๐๐,๐๐๐
๓. โครงการพัฒนางานวิจัย	๒,๗๐๕,๐๐๐	๓,๕๐๐,๐๐๐	๓,๕๐๐,๐๐๐	๓,๕๐๐,๐๐๐	๓,๕๐๐,๐๐๐	๑๖,๗๐๕,๐๐๐
๔. การถ่ายทอดพระอัจฉริยภาพพระบาทสมเด็จพระเจ้าอยู่หัว ด้านการเกษตร	๑,๕๐๐,๐๐๐	๑,๙๙๐,๐๐๐	๑,๙๗๐,๐๐๐	๑,๙๗๐,๐๐๐	๑,๙๗๐,๐๐๐	๙,๔๐๐,๐๐๐
ประเด็นยุทธศาสตร์ที่ ๔ การบริหารจัดการและสร้างภาพลักษณ์องค์กร โดยใช้เทคโนโลยีดิจิทัล	๓๗,๐๐๘,๓๐๐	๒๗,๔๖๔,๗๐๐	๒๑,๔๔๐,๙๐๐	๒๒,๙๔๗,๕๐๐	๓๔,๖๐๓,๗๐๐	๒๐๙,๐๕๗,๙๐๐
๑. กิจกรรมประชาสัมพันธ์ และลูกค้าสัมพันธ์	๔๗๖,๖๐๐	๗๐๐,๐๐๐	๗๘๐,๐๐๐	๗๔๐,๐๐๐	๗๔๐,๐๐๐	๓,๔๓๖,๖๐๐
๒. กิจกรรมสร้างสรรค์วิถีเกษตรไทย	๕๑๐,๐๐๐	๖๕๘,๐๐๐	๕๙๐,๐๐๐	๖๒๐,๐๐๐	๕๘๘,๐๐๐	๒,๙๖๖,๐๐๐
๓. การพัฒนาการให้บริการ ลูกค้าสัมพันธ์ และการตลาด	๑๑,๑๓๔,๘๐๐	๑๔,๙๑๑,๐๐๐	๑๓,๑๗๕,๒๐๐	๑๓,๑๙๑,๘๐๐	๑๓,๑๘๐,๐๐๐	๖๕,๕๙๒,๘๐๐
- กิจกรรมบริการผู้เข้าชม	๒๔๓,๔๐๐	๑,๑๓๖,๐๐๐	๑,๐๕๒,๐๐๐	๙๔๘,๐๐๐	๙๕๔,๐๐๐	๔,๓๖๓,๔๐๐
- กิจกรรมพัฒนากิจการ	๗๓๒,๐๐๐	๑,๔๔๘,๐๐๐	๙๖๐,๐๐๐	๙๖๖,๐๐๐	๙๗๘,๐๐๐	๕,๐๘๔,๐๐๐
- กิจกรรมพัฒนาธุรกิจและรายได้	๙,๕๙๙,๔๐๐	๑๐,๖๘๐,๐๐๐	๑๐,๕๒๐,๒๐๐	๑๐,๖๑๘,๘๐๐	๑๐,๕๘๓,๐๐๐	๕๒,๐๐๑,๔๐๐
- กิจกรรมส่งเสริมการตลาด	๕๖๐,๐๐๐	๖๔๗,๐๐๐	๖๕๓,๐๐๐	๖๕๙,๐๐๐	๖๖๕,๐๐๐	๓,๑๘๔,๐๐๐
- ค่าซ่อมแซมครุภัณฑ์สิ่งก่อสร้าง	-	๑,๐๐๐,๐๐๐	-	-	-	๑,๐๐๐,๐๐๐
๔. การพัฒนาระบบเทคโนโลยีดิจิทัล เพื่อการบริหารองค์กร	๒๔,๘๘๖,๙๐๐	๑๑,๑๙๕,๗๐๐	๖,๘๙๕,๗๐๐	๘,๓๙๕,๗๐๐	๒๐,๐๙๕,๗๐๐	๗๑,๔๖๙,๗๐๐
การบริหารจัดการและสื่อสารภายในองค์กร						
- โครงการพัฒนาโครงสร้างพื้นฐานพิพิธภัณฑกลางแจ้งสนองพระราชปณิธาน	๗,๙๐๐,๐๐๐	-	-	-	-	๗,๙๐๐,๐๐๐
- โครงการพัฒนาระบบเครือข่ายไร้สาย สำหรับอาคารเรือนพักอาศัย	๓,๓๐๐,๐๐๐	-	-	-	-	๓,๓๐๐,๐๐๐
- โครงการพัฒนาระบบเครือข่ายไร้สาย สำหรับอาคารเฉลิมพระเกียรติฯ	๗,๘๗๘,๙๐๐	-	-	-	-	๗,๘๗๘,๙๐๐
- โครงการพัฒนาระบบสำรองข้อมูลและอุปกรณ์สำรองข้อมูล (Backup/Recover System)	๒,๔๙๕,๐๐๐	-	-	-	-	๒,๔๙๕,๐๐๐
- โครงการบำรุงรักษา ค่าบริการ ค่าเช่า ค่าจ้าง ค่าดูแล ระบบเทคโนโลยีดิจิทัลเพื่อการบริหารจัดการองค์กร	๓,๓๑๓,๐๐๐	-	-	-	-	๓,๓๑๓,๐๐๐

ประเด็นยุทธศาสตร์/โครงการหลัก	งบประมาณ (บาท)					
	ปี ๒๕๖๖	ปี ๒๕๖๗	ปี ๒๕๖๘	ปี ๒๕๖๙	ปี ๒๕๗๐	รวมทั้งสิ้น
ประเด็นยุทธศาสตร์ที่ ๕ พัฒนาประสิทธิภาพการบริหารจัดการองค์การบริหาร ธรรมาภิบาล	๖๙,๐๑๓,๐๐๐	๗๖,๖๘๗,๑๐๐	๔๑,๗๙๙,๐๐๐	๔๑,๗๓๘,๐๐๐	๔๑,๘๗๑,๒๐๐	๒๙๕,๗๗๘,๓๐๐
๑. การบริหารจัดการ	๓๖,๔๗๗,๓๐๐	๓๕,๑๘๗,๑๐๐	๔๐,๒๙๙,๐๐๐	๔๐,๒๓๘,๐๐๐	๔๐,๓๗๑,๒๐๐	๒๓๒,๕๖๒,๖๐๐
๒. ค่าใช้จ่ายพัฒนาบุคลากร	๑,๕๐๔,๙๐๐	๑,๕๐๐,๐๐๐	๑,๕๐๐,๐๐๐	๑,๕๐๐,๐๐๐	๑,๕๐๐,๐๐๐	๗,๕๐๔,๙๐๐
๓. ค่าใช้จ่ายลงทุน	๒๔,๖๖๔,๔๐๐					
๓.๑ ค่าที่ดินและสิ่งก่อสร้าง		-	-	-	-	๒๔,๖๖๔,๔๐๐
- ปรับปรุงซ่อมแซมหลังคา อาคารเฉลิมพระเกียรติฯ ๘	๖,๒๑๖,๓๐๐	-	-	-	-	๖,๒๑๖,๓๐๐
- ปรับปรุงซ่อมแซมหลังคาทางเดินเชื่อมต่อกับอาคารเฉลิมพระเกียรติฯ	๑๘,๔๔๘,๑๐๐	-	-	-	-	๑๘,๔๔๘,๑๐๐
๓.๒ ค่าครุภัณฑ์ยานพาหนะและขนส่ง	๖,๓๖๖,๔๐๐	-	-	-	-	๖,๓๖๖,๔๐๐
- รถนำชม ขนาดไม่น้อยกว่า ๒๔ ที่นั่ง จำนวน ๔ คัน	๓,๕๖๐,๐๐๐	-	-	-	-	๓,๕๖๐,๐๐๐
- รถนั่งส่วนกลาง จำนวน ๒ คัน	๒,๘๐๖,๔๐๐.๐๐	-	-	-	-	๒,๘๐๖,๔๐๐
ค่าใช้จ่ายบุคลากร	๔๒,๖๙๔,๑๐๐	๔๙,๔๔๔,๔๐๐	๕๒,๓๕๓,๕๐๐	๕๕,๔๓๗,๑๐๐	๕๘,๗๐๕,๗๐๐	๒๕๘,๖๓๔,๘๐๐
รวมทั้งสิ้น	๒๓๒,๒๐๖,๙๐๐	๒๒๓,๐๒๔,๓๐๐	๑๘๖,๓๐๕,๑๐๐	๑๘๕,๔๑๖,๓๐๐	๑๙๙,๗๔๔,๓๐๐	๑,๐๒๖,๖๙๖,๙๐๐

ประมาณการจ้ดหารายได้ ประจำปีงบประมาณ พ.ศ. ๒๕๖๖ -๒๕๗๐

รายการ	ปีงบประมาณ ๒๕๖๖	ปีงบประมาณ ๒๕๖๗	ปีงบประมาณ ๒๕๖๘	ปีงบประมาณ ๒๕๖๙	ปีงบประมาณ ๒๕๗๐
๑. รายได้ค่าลงทะเบียน กิจกรรมเรียนรู้	๓,๕๒๕,๐๐๐	๓,๕๒๕,๐๐๐	๓,๕๒๕,๐๐๐	๓,๕๒๔,๐๐๐	๓,๖๗๔,๐๐๐
๒. รายได้จากการบริการ ห้องพัก ห้องประชุม อาหาร และอาหารว่าง และเครื่องดื่ม	๕,๓๔๐,๐๐๐	๕,๖๙๐,๐๐๐	๕,๘๐๐,๐๐๐	๖,๒๐๐,๐๐๐	๖,๓๕๐,๐๐๐
๓. รายได้จากการ จำหน่ายสินค้าที่ระลึก และผลผลิต	๔,๓๗๙,๒๐๐	๔,๔๒๙,๒๐๐	๔,๘๑๙,๒๐๐	๔,๘๒๐,๒๐๐	๔,๙๗๐,๒๐๐
๔. รายได้จากการ จำหน่ายบัตรเข้าชม	๒๕๐,๐๐๐	๓๐๐,๐๐๐	๓๐๐,๐๐๐	๔๐๐,๐๐๐	๔๐๐,๐๐๐
๕. รายได้อื่นๆ	๔๐๐,๐๐๐	๔๕๐,๐๐๐	๔๕๐,๐๐๐	๔๕๐,๐๐๐	๕๐๐,๐๐๐
รวม	๑๓,๘๙๔,๒๐๐	๑๔,๓๙๔,๒๐๐	๑๔,๘๙๔,๒๐๐	๑๕,๓๙๔,๒๐๐	๑๕,๘๙๔,๒๐๐