



รายงานผลการดำเนินงานโครงการ
โครงการเพิ่มประสิทธิภาพในการปฏิบัติงานด้านการให้บริการ



ฝ่ายบริหารทรัพยากรมนุษย์
ผู้รับผิดชอบโครงการ

สารบัญ

เรื่อง	หน้า
สารบัญ	๑
บทสรุป	๒
รายงานผลการดำเนินงาน	๓
ภาคผนวก	

บทสรุป

สำนักงานพิพิธภัณฑสถานแห่งชาติพระเกียรติพระบาทสมเด็จพระเจ้าอยู่หัว (องค์การมหาชน) หรือ พกฉ. มีภารกิจหลักในการเผยแพร่พระเกียรติคุณ และพระอัจฉริยภาพทางการเกษตรของ พระบาทสมเด็จพระบรมชนกาธิเบศร มหาภูมิพลอดุลยเดชมหาราช บรมนาถบพิตร และถ่ายทอดองค์ความรู้ ภูมิปัญญานวัตกรรมเกษตรเศรษฐกิจพอเพียง ในรูปแบบพิพิธภัณฑสถานมีชีวิต ในการดำเนินงาน พกฉ. ได้จัด กิจกรรมที่หลากหลาย ทั้งการจัดแสดงนิทรรศการในอาคารและนอกอาคาร การสาธิตเกี่ยวกับนวัตกรรม การเกษตรสร้างต้นแบบนวัตกรรมเกษตร และแปลงเกษตรเศรษฐกิจพอเพียง เพื่อให้ผู้เข้าชมและเรียนรู้ได้รับความสุข สนุกสนาน และนำไปประยุกต์ใช้ในการดำเนินชีวิต ซึ่งจำเป็นต้องอาศัยบุคลากรที่มีความรู้ ทักษะและ ประสบการณ์ในการให้บริการ

บุคลากรเป็นทรัพยากรที่มีค่ามากที่สุดในองค์กร ความสำคัญของการพัฒนาคน ถือเป็น การลงทุนที่คุ้มค่าและยั่งยืนที่สุดเมื่อเปรียบเทียบกับการลงทุนประเภทอื่นๆ ทั้งนี้ เพราะความสำเร็จขององค์กรขึ้นอยู่กับ ศักยภาพของบุคลากรซึ่งถือเป็นกลไกที่จะขับเคลื่อนระบบงานต่างๆ ที่มีอยู่ให้ดำเนินไปอย่างมีประสิทธิภาพ และต่อเนื่อง หากบุคลากรมีความสัมพันธ์อันดีต่อกัน มีการประสานงานกัน มีพฤติกรรมบริการที่ดี มีการ ติดต่อสื่อสารที่ดี ไม่มีข้อขัดแย้ง ก็สามารถที่จะคิด สร้างสรรค์ผลงานและพัฒนาผลงานให้กับองค์กรได้อย่าง มีประสิทธิภาพ รวมทั้งให้บริการผู้รับบริการทั้งภายในและภายนอกได้อย่างมีประสิทธิภาพ

ดังนั้น เพื่อให้เจ้าหน้าที่ พกฉ. ได้มีโอกาสศึกษาเรียนรู้การให้บริการในด้านต่างๆ ของสำนักงาน ตลอดจนการน้อมนำหลักการทรงงานของพระบาทสมเด็จพระบรมชนกาธิเบศร มหาภูมิพลอดุลยเดชมหาราช บรม นาถบพิตร มาใช้ในการปฏิบัติงาน สำนักอำนวยการ จึงได้จัดทำโครงการเพิ่มประสิทธิภาพในการปฏิบัติงานด้าน การให้บริการ

โครงการดังกล่าว จัดขึ้น ณ พิพิธภัณฑสถานแห่งชาติพระเกียรติพระบาทสมเด็จพระเจ้าอยู่หัว ผลการดำเนินการโครงการสรุปได้ดังนี้

บุคลากรในองค์กรรู้จักและเข้าใจกันมากขึ้น มีทัศนคติและความสัมพันธ์ที่ดีต่อกัน เกิดพฤติกรรม บริการที่ดี มีทักษะการสื่อสาร มีการทำงานเป็นทีม เกิดการประสานงานที่ดี มีการร่วมมือกันมากขึ้น มีจิตสำนึก ที่ดีในการให้บริการ มีความรับผิดชอบในบทบาทหน้าที่ของตนเองบุคลากรมีทัศนคติที่ดีในการทำงานเกิดการ พัฒนางานอย่างต่อเนื่องและมีประสิทธิภาพ

นางสาวดวงมล ยศพรมมา
เจ้าหน้าที่บริหารทรัพยากรมนุษย์

รายงานผลการดำเนินงาน

๑. ความเป็นมาและความสำคัญของโครงการและการประเมินโครงการ

บุคลากรเป็นทรัพยากรที่มีค่ามากที่สุดขององค์กร ความสำคัญของการพัฒนาคน ถือเป็น การลงทุนที่คุ้มค่าและยั่งยืนที่สุดเมื่อเปรียบเทียบกับการลงทุนประเภทอื่นๆ ทั้งนี้ เพราะความสำเร็จขององค์กรขึ้นอยู่กับศักยภาพของบุคลากรซึ่งถือเป็นกลไกที่จะขับเคลื่อนระบบงานต่างๆ ที่มีอยู่ให้ดำเนินไปอย่างมีประสิทธิภาพ และต่อเนื่อง หากบุคลากรมีความสัมพันธ์อันดีต่อกัน มีการประสานงานกัน มีพฤติกรรมบริการที่ดี มีการติดต่อสื่อสารที่ดี ไม่มีข้อขัดแย้ง ก็สามารถที่จะคิด สร้างสรรค์ผลงานและพัฒนาผลงานให้กับองค์กรได้อย่างมีประสิทธิภาพ รวมทั้งให้บริการผู้รับบริการทั้งภายในและภายนอกได้อย่างมีประสิทธิภาพ

เพื่อให้เจ้าหน้าที่ พกฉ. ได้มีโอกาสศึกษาเรียนรู้การให้บริการในด้านต่างๆ ของสำนักงานตลอดจน การน้อมนำหลักการทรงงานของพระบาทสมเด็จพระบรมชนกาธิเบศร มหาภูมิพลอดุลยเดชมหาราช บรมนาถบพิตร มาใช้ในการปฏิบัติงาน สำนักอำนวยการ จึงได้จัดทำโครงการเพิ่มประสิทธิภาพในการปฏิบัติงานด้านการ ให้บริการ

๒. วัตถุประสงค์ของการประเมินโครงการ

๑. เพื่อให้บุคลากรผู้ให้บริการ มีจิตสำนึกที่ดีต่อหน้าที่และความรับผิดชอบตามบทบาทของ ตนเองเพื่อพร้อมให้บริการอย่างเต็มใจและมีความสุข

๒. เพื่อบุคลากรผู้ให้บริการมีทัศนคติที่ดีต่อการให้บริการเข้าใจธรรมชาติและความต้องการของ ผู้รับบริการ ทำให้เกิดความพึงพอใจอย่างยั่งยืน

๓. เพื่อให้บุคลากรมีพฤติกรรมบริการที่ดี เกิดทักษะการสื่อสาร มีการประสานงานที่ดีและมีการ ทำงานเป็นทีม

๓. ขอบเขตของการดำเนินงานโครงการ

๑. ผู้บริหารสูงสุดมอบนโยบายการดำเนินงาน ไตรมาส ๒
๒. จัดกิจกรรมนำชมพิพิธภัณฑ์
๓. จัดกิจกรรมปฐมนิเทศเจ้าหน้าที่

๔. ผลการประเมินโครงการ

บุคลากรในองค์กรรู้จักและเข้าใจกันมากขึ้น มีทัศนคติและความสัมพันธ์ที่ดีต่อกัน เกิดพฤติกรรม บริการที่ดี มีทักษะการสื่อสาร มีการทำงานเป็นทีม เกิดการประสานงานที่ดี มีการร่วมมือกันมากขึ้น มีจิตสำนึก ที่ดีในการให้บริการ มีความรับผิดชอบในบทบาทหน้าที่ของตนเองบุคลากรมีทัศนคติที่ดีในการทำงานเกิดการ พัฒนางานอย่างต่อเนื่องและมีประสิทธิภาพ

๕. สรุปค่าใช้จ่ายของโครงการ

จำนวน ๔๒,๓๖๕ บาท

๖. สรุปผลและข้อเสนอแนะ

การจัดโครงการในครั้งนี้เกิดประโยชน์ประโยชน์กับบุคลากรเป็นอย่างมาก ทำให้เข้าใจในภารกิจหลัก สามารถปฏิบัติงานได้อย่างมีประสิทธิภาพมากยิ่งขึ้น ได้ทราบถึงกฎ ระเบียบต่าง ๆ ในการปฏิบัติงาน ควร จัดการปฐมนิเทศเจ้าหน้าที่หรือบุคลากรคนใหม่ อย่างสม่ำเสมอ

นโยบายการดำเนินงานไตรมาส ๒ ปีงบประมาณ ๒๕๖๓

ผู้อำนวยการสำนักงานพิพิธภัณฑ์เกษตรเฉลิมพระเกียรติพระบาทสมเด็จพระเจ้าอยู่หัว นายสทภูมิ ภูมิธฤติรัฐ ได้มอบนโยบายในการดำเนินงานไตรมาสที่ ๒ ของปีงบประมาณ ๒๕๖๓

“การได้ทำงานที่สำนักงานพิพิธภัณฑ์เกษตรเฉลิมพระเกียรติพระบาทสมเด็จพระเจ้าอยู่หัว (องค์การมหาชน) หรือ พกฉ. ถือเป็นความภาคภูมิใจและเกียรติประวัติในการทำงานอย่างยิ่ง เนื่องจาก พกฉ. มีภารกิจในการเผยแพร่พระเกียรติคุณและพระอัจฉริยภาพของพระบาทสมเด็จพระบรมชนกาธิเบศร มหาภูมิพลอดุลยเดชมหาราช บรมนาถบพิตร ด้านการเกษตร บุคลากรทุกท่านมีส่วนสำคัญในการขับเคลื่อนในภารกิจหลักขององค์กร เพื่อให้ศาสตร์ของพระราชาด้านการเกษตรแพร่หลายเป็นวงกว้างสู่ภายนอกมากยิ่งขึ้น และเกิดประโยชน์กับประชาชน จึงต้องคงไว้ในความภาคภูมิใจนี้ โดยเฉพาะการน้อมนำหลักการทรงงานของพระบาทสมเด็จพระบรมชนกาธิเบศร มหาภูมิพลอดุลยเดชมหาราช บรมนาถบพิตร มาประยุกต์ใช้ในการปฏิบัติงาน และสิ่งที่ต้องคำนึงถึงเป็นลำดับแรกในการปฏิบัติงาน คือความซื่อสัตย์สุจริตซึ่งมีความสำคัญมาก เนื่องจาก พกฉ. เป็นสถานที่เกี่ยวเนื่องกับสถาบันพระมหากษัตริย์ รวมถึงการตระหนักใช้ทรัพยากรต่าง ๆ ให้เกิดความคุ้มค่า เกิดประโยชน์สูงสุด เนื่องจากเป็นเงินงบประมาณของแผ่นดิน พึงรักษาสมบัติของสำนักงานเฉกเช่นวิญญูชนรักษาสสมบัติของตัวเอง สิ่งที่มีอยู่แล้วควรบำรุงรักษาให้คงสภาพที่อยู่เสมอ หากสามารถนำของเดิมที่มีอยู่แล้วนำกลับมาใช้ใหม่และพัฒนาให้ดียิ่งขึ้น ก็จะสามารถช่วยประหยัดงบประมาณได้อีกทางหนึ่ง

ในการปฏิบัติหน้าที่ เจ้าหน้าที่ต้องพัฒนาตนเองอยู่เสมอ เพิ่มพูนองค์ความรู้ใหม่ๆ เพื่อยกระดับความสามารถในการทำหน้าที่อย่างมีประสิทธิภาพ และปฏิบัติตนให้อยู่ในกฎ ระเบียบ ข้อบังคับต่าง ๆ อย่างเคร่งครัด ไม่ควรยึดติดตำราเพียงอย่างเดียว ต้องมีการปรับปรุง และพัฒนาอยู่เสมอ มีความสามัคคีในหมู่คณะช่วยเหลือซึ่งกันและกัน เพื่อที่จะนำพาองค์กรไปสู่ความก้าวหน้า ขอให้เจ้าหน้าที่ทุกระดับชั้นยึดหลักธรรมาภิบาล ซึ่งประกอบด้วย หลักนิติธรรม หลักความคุ้มค่า ความโปร่งใส ซื่อสัตย์สุจริต ศึกษาทำความเข้าใจ และนำมาประยุกต์ใช้ในการปฏิบัติงานควบคู่กับหลักทรงงานของพระบาทสมเด็จพระบรมชนกาธิเบศร มหาภูมิพลอดุลยเดชมหาราช บรมนาถบพิตร เนื่องจากงานพิพิธภัณฑ์เป็นงานให้บริการ จึงจำเป็นต้องมีจิตบริการ คำนึงถึงคุณภาพของการให้บริการ อาทิ ที่พัก อาหาร เครื่องดื่ม การบริการนำชม ต้องช่วยกันรักษามาตรฐานของงานบริการให้เป็นที่ประทับใจแก่ผู้มาใช้บริการด้วย

สำหรับการดำเนินงานในปีงบประมาณ ๒๕๖๓ คณะผู้บริหารมีนโยบายที่จะทำให้ พกฉ. เป็น Smart Museum ซึ่ง พกฉ. ได้มีการนำเทคโนโลยีมาใช้ในการจัดแสดงอยู่แล้ว นอกจากเทคโนโลยีที่จะนำไปสู่ความเป็น Smart Museum แล้ว วิธีการบริหารก็เป็นส่วนหนึ่งในการผลักดันความเป็น Smart Museum ของ พกฉ. อาทิ วิธีคิดที่ชาญฉลาด การวางแผนที่ประหยัดเวลาและงบประมาณ เกิดประโยชน์สูงสุด มีความเข้าใจในวิสัยทัศน์ อันจะส่งผลให้เกิดความสอดคล้องกับวัตถุประสงค์ที่สำนักงานกำหนดไว้

จากการดำเนินงานที่ผ่านมาของปีงบประมาณ ๒๕๖๓ ในไตรมาสแรก พกฉ. ได้ดำเนินจัดกิจกรรมหลายกิจกรรม อาทิ งานมหกรรม “ธ สถิตในดวงใจ...นิรันดร” งานมหกรรม “ภูมิพลังแผ่นดิน” ซึ่งประสบผลสำเร็จ ได้รับคำชมจากบุคลากรภายนอก ในฐานะผู้บริหารสูงสุดขอขอบคุณเจ้าหน้าที่ทุกท่านที่ทุ่มเท แรงใจ แรงกาย และเวลา ในการทำงานมาโดยตลอด และขอให้เจ้าหน้าที่มุ่งมั่น ตั้งใจทำงาน น้อมนำหลักปรัชญาเศรษฐกิจพอเพียง และหลักการทรงงาน มาใช้ในการปฏิบัติงาน เพื่อสืบสานพระราชปณิธานล้นเกล้าฯ รัชกาลที่ ๙ และสนองพระราชปณิธานพระบาทสมเด็จพระเจ้าอยู่หัว รัชกาลที่ ๑๐ และพัฒนาองค์กรให้ก้าวหน้ายิ่งขึ้นไป”

๒๖ ธันวาคม ๒๕๖๒

นายสทภูมิ ภูมิธฤติรัฐ

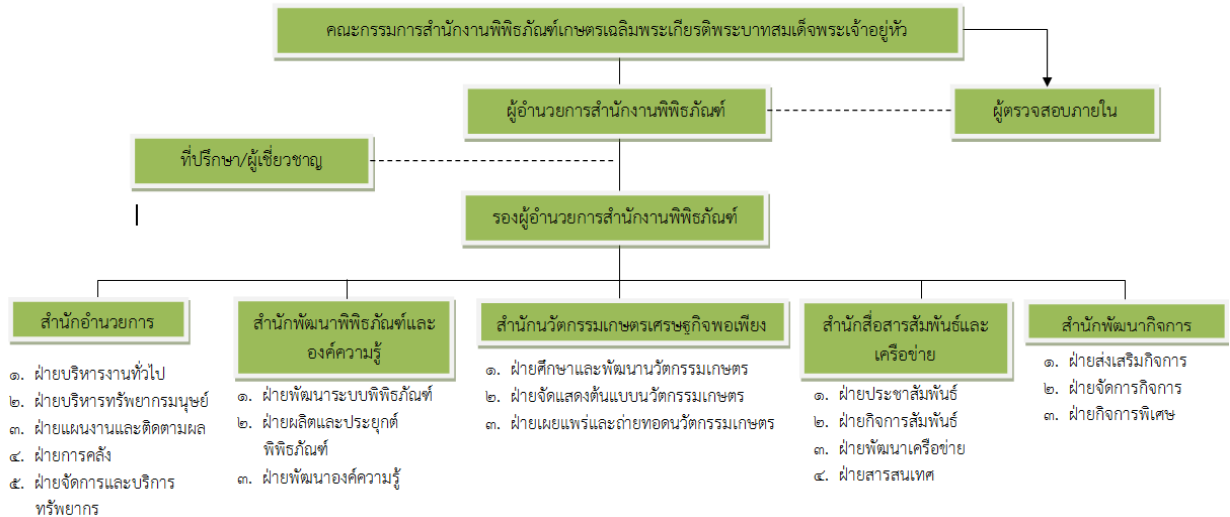
ผู้อำนวยการสำนักงานพิพิธภัณฑ์เกษตร

เฉลิมพระเกียรติพระบาทสมเด็จพระเจ้าอยู่หัว

ปฐมนิเทศ
วันพฤหัสบดี ที่ ๒๖ ธันวาคม ๒๕๖๒
ณ พิพิธภัณฑสถานแห่งชาติพระเกียรติพระบาทสมเด็จพระเจ้าอยู่หัว

โครงสร้างองค์กร

โครงสร้างการจัดแบ่งส่วนงาน สำนักงานพิพิธภัณฑสถานแห่งชาติพระเกียรติพระบาทสมเด็จพระเจ้าอยู่หัว (องค์การมหาชน)



คณะกรรมการ พกฉ. ประกอบด้วย

๑. ประธานกรรมการ (คณะรัฐมนตรีแต่งตั้ง)

๒. กรรมการโดยตำแหน่ง

- ปลัดกระทรวงการท่องเที่ยวและกีฬา
- ปลัดกระทรวงเกษตรและสหกรณ์
- ปลัดกระทรวงวัฒนธรรม
- ปลัดกระทรวงศึกษาธิการ
- ปลัดกระทรวงวัฒนธรรม
- ผู้อำนวยการ พกฉ.

๒. กรรมการผู้ทรงคุณวุฒิ (คณะรัฐมนตรีแต่งตั้ง)

- ด้านประวัติศาสตร์เกี่ยวกับสถาบันพระมหากษัตริย์
- ด้านการเกษตร
- ด้านการบริหารจัดการ
- ด้านอื่นที่เกี่ยวข้องหรือเป็นประโยชน์ต่อกิจการของสำนักงาน

ผู้บริหารสำนักงานพิพิธภัณฑ์เกษตรเฉลิมพระเกียรติพระบาทสมเด็จพระเจ้าอยู่หัว



นายสทภูมิ ภูมิธฤติรัฐ
ผู้อำนวยการ



นางสาวสมพิศ วงศ์ปัญญา
รองผู้อำนวยการ (ฝ่ายบริหาร)



นางสาวสำเภาวี่ งามเขย
รองผู้อำนวยการ (ฝ่ายพัฒนา)



นายอร่าม แก้วนิล
ผอ.สนพ.



นางสาวอรวิ พักตร์วิภา
ผอ.สพก.



นางจารุณี อินเฉิดฉาย
ผอ.สอน.



นายธีระยุทธ ประมัยพิมพ์
หัวหน้าอุทยานฯ



นายชัยวัฒน์ เทพทวี
ผอ.สพร.



นางสาวจุชามาต ทองชมพู
ผอ.สศค.

สวัสดิการเจ้าหน้าที่และลูกจ้าง

พระราชกฤษฎีกาจัดตั้งสำนักงานพิพิธภัณฑสถานแห่งชาติเฉลิม

พระเกียรติพระบาทสมเด็จพระเจ้าอยู่หัว (องค์การมหาชน) พ.ศ.

๒๕๕๒ หมวด ๔ ผู้ปฏิบัติงานของสำนักงาน มาตรา ๓๐ ผู้ปฏิบัติงาน

ของสำนักงานมีประสามประเภท คือ

(๑) เจ้าหน้าที่หรือลูกจ้าง ได้แก่ ผู้ซึ่งปฏิบัติงานโดยได้รับเงินเดือน หรือค่าจ้างจากงบประมาณของสำนักงาน

(๒) ที่ปรึกษาหรือผู้เชี่ยวชาญ ได้แก่ ผู้ซึ่งสำนักงานจ้างให้ปฏิบัติหน้าที่เป็นที่ปรึกษาหรือผู้เชี่ยวชาญโดยมีสัญญาจ้าง

(๓) เจ้าหน้าที่ของรัฐซึ่งมาปฏิบัติงานของสำนักงานเป็นการชั่วคราว

สวัสดิการเจ้าหน้าที่และลูกจ้าง

๑. ข้อบังคับคณะกรรมการสำนักงานพิพิธภัณฑสถานแห่งชาติเฉลิมพระเกียรติพระบาทสมเด็จพระเจ้าอยู่หัว ว่าด้วย สวัสดิการและประโยชน์ตอบแทนผู้ปฏิบัติงาน พ.ศ. ๒๕๕๕

๒. ข้อบังคับคณะกรรมการสำนักงานพิพิธภัณฑสถานแห่งชาติเฉลิมพระเกียรติพระบาทสมเด็จพระเจ้าอยู่หัว ว่าด้วย สวัสดิการและประโยชน์ตอบแทนผู้ปฏิบัติงาน (ฉบับที่ ๒) พ.ศ. ๒๕๕๘

๓. ข้อบังคับคณะกรรมการสำนักงานพิพิธภัณฑสถานแห่งชาติเฉลิมพระเกียรติพระบาทสมเด็จพระเจ้าอยู่หัว ว่าด้วย สวัสดิการและประโยชน์ตอบแทนผู้ปฏิบัติงาน (ฉบับที่ ๓) พ.ศ. ๒๕๖๐

สวัสดิการ พกจ. มี ๗ ประเภท ดังนี้

(๑) ค่ารักษาพยาบาล

(๒) การศึกษาบุตร

(๓) เงินช่วยเหลือพิเศษกรณีถึงแก่กรรม

(๔) การตรวจสุขภาพประจำปี

(๕) การประกันภัยอุบัติเหตุกลุ่ม

(๖) เงินสมทบจ่ายเข้ากองทุนสำรองเลี้ยงชีพ

(๗) ค่าตอบแทนผู้ปฏิบัติงานกรณีเลิกจ้างก่อนครบอายุสัญญาจ้าง

(๑) ค่ารักษาพยาบาล

ผู้ปฏิบัติงาน คู่สมรส บุตร ตามระเบียบ กระทรวงการคลัง พ่อแม่ ปีละไม่เกิน ๕๐,๐๐๐ บาท

(๒) การศึกษาบุตร

ตามระเบียบทางราชการ

(๓) เงินช่วยเหลือพิเศษกรณีถึงแก่กรรม

คู่สมรส หรือทายาทที่ยังมีชีวิตอยู่ รับประโยชน์จำนวน ๓ เท่าของเงินเดือนเต็มเดือน

(๔) การตรวจสุขภาพประจำปี

ปีละ ๑ ครั้ง วงเงิน ๕,๐๐๐ บาท

(๕) การประกันภัยอุบัติเหตุกลุ่ม

เสียชีวิต ๒๐๐,๐๐๐ บาท ค่ารักษา ๒๐,๐๐๐ บาท/ครั้ง (รพ.เอกชนก็ได้)

(๖) เงินสมทบจ่ายเข้ากองทุนสำรองเลี้ยงชีพ

จนท. สะสม ๓ - ๑๕ % สนง. สมทบ ให้ ๓ - ๕ %

(๗) ค่าตอบแทนผู้ปฏิบัติงานกรณีเลิกจ้างก่อนครบอายุสัญญาจ้าง

ผู้ปฏิบัติงาน มีสิทธิได้รับค่าตอบแทนผู้ปฏิบัติงานกรณีเลิกจ้างก่อนครบอายุสัญญาจ้าง โดยไม่มีความผิดอันเป็นเหตุจาก

๑. ยุบหรือเลิกตำแหน่ง หรือยุบส่วนงานหรือยุบเลิกสำนักงาน

๒. ถูกสั่งให้ออกจากงานหรือเลิกจ้างกรณีเจ็บป่วยไม่อาจปฏิบัติหน้าที่ของตนได้โดยสม่ำเสมอ โดยมีเงื่อนไขดังต่อไปนี้

๑. ทำงานติดต่อกันครบ ๑๒๐ วัน แต่ไม่ครบ ๑ ปี ได้รับค่าตอบแทนเท่ากับค่าตอบแทนสุดท้าย ๑ เดือน
๒. ทำงานติดต่อกันครบ ๑ ปี แต่ไม่ครบ ๓ ปี ได้รับค่าตอบแทนเท่ากับค่าตอบแทนสุดท้าย ๓ เดือน
๓. ทำงานติดต่อกันครบ ๓ ปี แต่ไม่ครบ ๖ ปี ได้รับค่าตอบแทนเท่ากับค่าตอบแทนสุดท้าย ๖ เดือน
๔. ทำงานติดต่อกันครบ ๖ ปี แต่ไม่ครบ ๑๐ ปี ได้รับค่าตอบแทนเท่ากับค่าตอบแทนสุดท้าย ๘ เดือน
๕. ทำงานติดต่อกันครบ ๑๐ ปีขึ้นไป ได้รับค่าตอบแทนเท่ากับค่าตอบแทนสุดท้าย ๑๐ เดือน

ค่าใช้จ่ายในการเดินทางไปปฏิบัติงาน

๑. ข้อบังคับคณะกรรมการสำนักงานพิพิธภัณฑ์เกษตรเฉลิม พระเกียรติพระบาทสมเด็จพระเจ้าอยู่หัว ว่าด้วยการเบิกค่าใช้จ่าย ในการเดินทางไปปฏิบัติงาน พ.ศ. ๒๕๕๓

๒. ข้อบังคับคณะกรรมการสำนักงานพิพิธภัณฑ์เกษตรเฉลิม พระเกียรติพระบาทสมเด็จพระเจ้าอยู่หัว ว่าด้วยการเบิกค่าใช้จ่าย ในการเดินทางไปปฏิบัติงาน แก้ไขเพิ่มเติม (ครั้งที่ ๑) พ.ศ. ๒๕๕๖

๓. หนังสือ พกฉ ที่ ๐๑๐๑.๓/๑๙๐ ลงวันที่ ๙ สิงหาคม ๒๕๕๓

อัตราค่าเบี้ยเลี้ยงเดินทางและค่าเช่าที่พักในการเดินทางไปปฏิบัติงานในประเทศ

ผู้มีสิทธิเบิก	อัตราค่าเบี้ยเลี้ยง (บาท/วัน/คน)	อัตราค่าที่พัก (บาท/วัน/คน)	
		เหมาจ่าย	จ่ายจริง
๑. เจ้าหน้าที่หรือลูกจ้าง	๒๕๐	๕๐๐	ไม่เกิน ๑,๕๐๐
๒. ผู้อำนวยการสำนัก ผู้เชี่ยวชาญ/ที่ปรึกษา	๓๕๐	๖๐๐	ไม่เกิน ๒,๐๐๐
๓. ผู้อำนวยการ รองผู้อำนวยการ	- ๕๐๐	๘๕๐	ไม่เกิน ๓,๐๐๐

วันปฏิบัติงาน เวลาปฏิบัติงาน และวันหยุด

๑. ข้อบังคับคณะกรรมการสำนักงานพิพิธภัณฑ์เกษตรเฉลิม พระเกียรติพระบาทสมเด็จพระเจ้าอยู่หัว ว่าด้วยการบริหารงาน บุคคล พ.ศ. ๒๕๕๒ หมวด ๓

ข้อ ๒๔ วันทำงานกำหนดสัปดาห์และห้าวัน รวมสัปดาห์ละไม่เกินสี่สิบชั่วโมงและมีวันหยุดประจำสัปดาห์ สัปดาห์ละสองวัน

วันหยุดประจำสัปดาห์ วันหยุดตามประเพณี และวันหยุดตามมติ ครม.

ผู้อำนวยการจะเปลี่ยนแปลงวันทำงานและวันหยุดตามประเพณีก็ได้ แต่ต้องไม่กระทบจำนวนรวมของเวลาปฏิบัติงานในหนึ่งสัปดาห์ของวันหยุดประจำสัปดาห์ และวันหยุดตามประเพณี วันปฏิบัติงาน เวลาปฏิบัติงาน และวันหยุด

๒. ประกาศสำนักงานพิพิธภัณฑสถานเฉลิมพระเกียรติพระบาทสมเด็จพระเจ้าอยู่หัว (องค์การมหาชน) เรื่อง การกำหนดวันทำงาน วันหยุดประจำสัปดาห์ และเวลาปฏิบัติงาน ประกาศ ณ วันที่ ๒๙ พฤศจิกายน พ.ศ. ๒๕๕๙

๑. สำนักผู้อำนวยการ

กำหนดวันทำงาน เป็น วันจันทร์ ถึง วันศุกร์
วันหยุดประจำสัปดาห์ วันเสาร์ และ วันอาทิตย์
เวลาปฏิบัติงาน ระหว่างเวลา ๐๘.๓๐ น. ถึง ๑๖.๓๐ น.

๒. สำนักอื่น ๆ นอกจาก ๑

กำหนดวันทำงาน เป็น วันอังคาร ถึง วันเสาร์
วันหยุดประจำสัปดาห์ วันอาทิตย์ และ วันจันทร์
เวลาปฏิบัติงาน ระหว่างเวลา ๐๘.๓๐ น. ถึง ๑๖.๓๐ น.

ค่าล่วงเวลา

วันทำงาน : ไม่เกิน ๔ ชั่วโมง ๆ ละ ๕๐ บาท
วันหยุด : ไม่เกิน ๗ ชั่วโมง ๆ ละ ๖๐ บาท

วันลา

๑. ข้อบังคับคณะกรรมการสำนักงานพิพิธภัณฑสถานเฉลิม พระเกียรติพระบาทสมเด็จพระเจ้าอยู่หัว ว่าด้วยการบริหารงาน บุคคล พ.ศ. ๒๕๕๒ หมวด ๓ ข้อ ๒๕ การลา มี ๗ ประเภท

๑. การลาป่วย
๒. การลากิจส่วนตัว
๓. การลาพักผ่อนประจำปี
๔. การลาคลอดบุตร
๕. การลาอุปสมบทและลาไปประกอบพิธีฮัจจ์
๖. การลาเข้ารับการตรวจเลือกหรือเข้ารับการเตรียมพลเนื่องจากราชการทหาร
๗. การลาไปดูงาน ประชุม ฝึกอบรม ศึกษาต่อภายในประเทศหรือต่างประเทศ

๑. การลาป่วย

ลาป่วยได้เท่าที่ป่วยจริง แต่ในปีหนึ่งไม่เกิน ๓๐ วัน หากลาป่วยเกินกว่ากำหนด ให้ผู้อำนวยการมีอำนาจพิจารณาเป็นเหตุไม่ให้เลื่อนขั้นเงินเดือนประจำปีได้ ยกเว้นลาป่วยเนื่องจากประสบอันตรายหรือเจ็บป่วย อันเกิดขึ้นเพราะปฏิบัติงาน

๒. การลากิจส่วนตัว

ใน ๑ ปีงบประมาณ ลากิจส่วนตัวได้ไม่เกิน ๑๕ วันทำการ แต่ต้องผ่านการทดลองปฏิบัติงานแล้ว หากมีความจำเป็นให้ผู้อำนวยการพิจารณาเป็นรายกรณี

๓. การลาพักผ่อน ประจำปี

ปีละไม่เกิน ๑๐ วันทำการ สำหรับเจ้าหน้าที่ปฏิบัติงานติดต่อกันมาแล้วครบ ๖ เดือน หากมีความจำเป็นให้ผู้อำนวยการพิจารณาเป็นรายกรณี ปีใดไม่ได้ลาพักผ่อน หรือลาพักผ่อนแล้ว แต่ไม่ครบ ๑๐ วัน ทำการให้สะสมวันที่ยังมิได้ลาในปีนั้นรวมเข้ากับปีต่อไป แต่จะต้องไม่เกิน ๒๐ วันทำการ กรณีเจ้าหน้าที่ปฏิบัติงานครบ ๑๐ ปี สะสมได้ไม่เกิน ๓๐ วันทำการ

ลูกจ้าง มีสิทธิลาป่วยและลาจรรวมกันปีละไม่เกิน ๒๐ วัน หากลาเกินกำหนดหรือขาดงานโดยไม่ได้รับอนุญาตให้ลาหรือหยุด ให้หักค่าจ้างสำหรับวันที่ลาเกินกำหนดหรือขาดงานนั้น และให้สิทธิลาพักผ่อนปีละไม่เกิน ๑๐ วัน เมื่อปฏิบัติงานติดต่อกันมาเกิน ๑ ปี

ในระหว่างผู้ปฏิบัติงานลาพักผ่อน และยังไม่ครบกำหนดหากมีกรณีจำเป็นต้องปฏิบัติงาน ผู้มีอำนาจจะเรียกตัวกลับมาปฏิบัติงานก็ได้ ให้ถือว่าวันที่กลับมาปฏิบัติงานมิได้เป็นวันลาพักผ่อน
****การลาจรรวมส่วนตัว และการลาพักผ่อน ต้องลาล่วงหน้า และได้รับอนุมัติแล้วจึงหยุดได้****

๔. การลาคลอดบุตร

หญิงมีครรภ์ มีสิทธิลาคลอดบุตรได้ครั้งหนึ่งไม่เกิน ๙๐ วัน โดยนับรวมวันหยุดในระหว่างระยะเวลาที่ลาคลอดบุตรด้วย และหากประสงค์จะลาเพื่อเลี้ยงดูบุตร ให้มีสิทธิลาต่อเนื่องจากการลาคลอดบุตรอีกได้ไม่เกิน ๑๒๐ วัน โดยไม่มีสิทธิได้รับเงินเดือน

หมายเหตุ การลาป่วย ลากิจ ลาพักผ่อน ลาก่อนคลอดบุตร ปัจจุบัน ผอ. พกฉ. มอบอำนาจให้ ผอ.สำนัก เป็นผู้พิจารณาอนุมัติ

๖. การลาอุปสมบทหรือลาไปประกอบพิธีฮัจจ์

เจ้าหน้าที่ผู้นับถือศาสนาพุทธ แต่ยังไม่เคยลาอุปสมบท หรือ นับถือศาสนาอิสลาม และยังไม่เคยไปประกอบพิธีฮัจจ์ จะลาเพื่อการดังกล่าวได้ไม่เกิน ๑๒๐ วัน นับรวมวันหยุดทุกประเภท ในระหว่างการลาดังกล่าว แต่ลาได้ต้องปฏิบัติงานมาแล้ว ไม่น้อยกว่า ๒ ปี

๗. การลาเข้ารับการตรวจเลือกหรือเข้ารับการการเตรียมพล เนื่องจากราชการทหาร

มีสิทธิลาได้ตามกำหนดเวลาเท่าที่จำเป็นแก่ทางราชการทหาร

การประเมินผลการปฏิบัติงาน

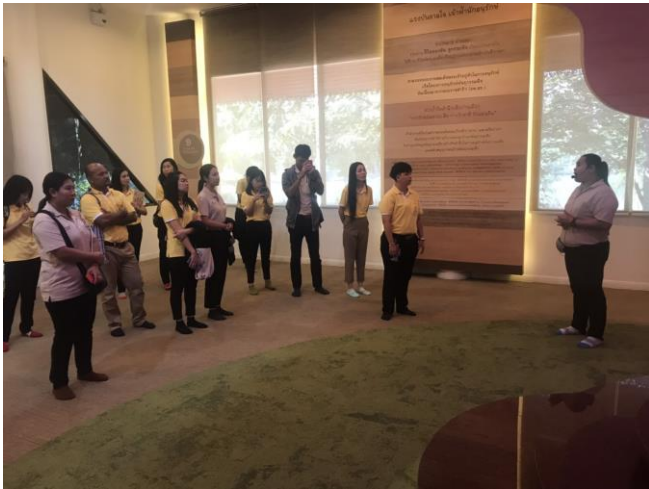
๑. ข้อบังคับคณะกรรมการสำนักงานพิพิธภัณฑสถานแห่งชาติเฉลิมพระเกียรติพระบาทสมเด็จพระเจ้าอยู่หัว ว่าด้วยการบริหารงานบุคคล พ.ศ. ๒๕๕๒ หมวด ๑

ข้อ ๒๐ ให้มีการประเมินผลการปฏิบัติงานผู้ปฏิบัติงาน เพื่อนำผลการประเมินไปใช้ในการพิจารณาเลื่อนขั้นเงินเดือน เลื่อนตำแหน่งการออกจากงาน หรือการเลิกจ้างแล้วแต่กรณี (ประเมินไม่ผ่าน ๓ ปี ติดต่อกัน)

วิธีการเลื่อนเงินเดือนประจำปี และการเลื่อนตำแหน่งให้เป็นไปตามหลักเกณฑ์และวิธีที่ผู้อำนวยการกำหนด

ภาคผนวก

โครงการเพิ่มประสิทธิภาพในการปฏิบัติงานด้านการให้บริการ
ณ พิพิธภัณฑ์การเกษตรเฉลิมพระเกียรติพระบาทสมเด็จพระเจ้าอยู่หัว
วันพฤหัสบดี ที่ ๒๖ ธันวาคม ๒๕๖๒



ชมพิพิธภัณฑ์ภายในและภายนอกอาคาร



ชมพิพิธภัณฑ์ภายในและภายนอกอาคาร



ปฐมนิเทศและแนะนำเจ้าหน้าที่



ปฐมนิเทศและแนะนำเจ้าหน้าที่



ผู้อำนวยการ พกฉ. มอบนโยบาย



**เป็นศูนย์กลางการเรียนรู้และขับเคลื่อนหลักปรัชญา
ของเศรษฐกิจพอเพียงด้านการเกษตร**